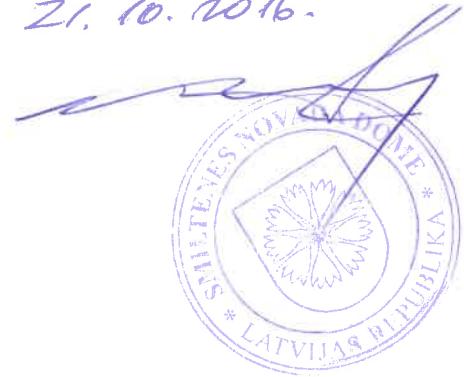


APSTIPRINU

Smiltenes novada dome

Kārlis Lapins  
Smiltenes novada domes  
izpilddirektors

21. 10. 2016.



## Lizdoles ezera zivsaimnieciskās ekspluatācijas noteikumi

SASKAŅOTS

*G. Korņilovs*

Pārtikas drošības, dzīvnieku veselības un vides  
zinātniskais institūts "BIOR"

Zinātniskais institūts "BIOR"  
Zivju resursu pētniecības  
departamenta vadītājs

Georgs Korņilovs

SASKAŅOTS

Valsts vides dienesta  
Valmieras reģionālā vides pārvalde

27.09.2016. mēstulī  
Nr. P.5-20/1801

Valmieras reģionālā vides pārvalde

Biroja administratore *Vija Lakuča* Vija Lakuča

Valmierā, 2016. gada 27.09.

Rīga, 2016

**Darba izpildītāji – Pārtikas drošības, dzīvnieku veselības un vides zinātniskā institūta "BIOR" Zivju resursu pētniecības departamenta Iekšējo ūdeņu nodaļas darbinieki:**

Jānis Birzaks, laboratorijas vadītājs

Ēriks Aleksejevs, vadošais pētnieks

Jānis Aizups, pētnieks

Jānis Bajinskis, pētnieks

Edmunds Bērziņš, asistents

Mārtiņš Dakša, asistents

## 1. Ūdenstilpes raksturojums

Lizdoles ezers (ūdenstilpes kods 52173) atrodas Smiltenes novada teritorijā ( $25^{\circ} 50' 17'' / 57^{\circ} 17' 38''$ ).

Saskaņā ar Civillikuma I Pielikumu Lizdoles ezers pieder pie publiskajiem ūdeņiem.

Ezera ūdens virsmas platība ir 54 ha (V/U "Meliorprojekts" 2003.gada dati), maksimālais dziļums – 9,9 m, vidējais – 4,4 m (Valsts meliorācijas projektēšanas institūta 1975.gada dati).

Lizdoles ezers ir caurtekošs. Tajā ietek dažas nelielas ūdensteces. No ezera iztek Rauza, kas ietek Palsā. Tālākā notece caur Gauju uz Rīgas jūras līci.

Ezera grunts pārsvarā dūņaina, vietām smilšaina.

Viršūdens aizaugums, ko veido niedres, meldri, kosas, vilkvālītes, grīšļi, kalnes, ežgalvītes un citi ūdensaugi, novērtēts ap 5% no ezera ūdens virsmas platības.

Lizdoles ezers pieder pie eitrofa tipa ezeriem, kam nav raksturīga īpaši augsta potenciālā zivju produktivitāte.

Ezera piekrastē intensīva saimnieciska darbība nenotiek. Krastmala apaugusi ar kokiem un krūmiem, tālāk pļavas un mežs. Ap ezeru ir atsevišķas viensētas un atpūtas bāze. Kopumā ezera ūdens kvalitāte atbilst zivsaimniecības vajadzībām.

Saskaņā Launkalnes pagasta teritorijas plānojumu 2006.–2018.gadam Lizdoles ezeram aizsargjoslas platums ir 100 m.

Saskaņā ar Zvejniecības likumu ap ezera krastu noteikta 10 m plata tauvas josla, ko zvejnieki un makšķernieki drīkst izmantot, pārvietojoties gar krastu, bet citām ar zvejniecību saistītām vajadzībām to var izmantot pēc saskaņošanas ar zemes īpašnieku.

## 2. Ihtiofauna

No 02. līdz 03.08.2016. Lizdoles ezerā tika veikta kontrolzveja, izmantojot tīklus ar linuma acu izmēru 8, 13, 14, 15, 18, 20, 25, 27, 30, 33, 35, 40, 45, 50, 60 un 70 mm, mazuļu vadu (linuma acu izmērs āmī – 5 mm) un vēžu murdus.

2016.gada kontrolzvejā Lizdoles ezerā tika konstatētas 10 zivju sugas: līdaka *Esox lucius*, plaudis *Abramis brama*, rauda *Rutilus rutilus*, rudulis *Scardinius erythrophthalmus*, līnis *Tinca tinca*, karūsa *Carassius carassius*, asaris *Perca fluviatilis*, ķīsis *Gymnocephalus cernua*, akmeņgrauzis *Cobitis taenia* un pīkste *Misgurnus fossilis*, kā arī platspīļu vēzis *Astacus astacus*.

Ar 8 – 18 mm tīkliem noķertas 6 sugu zivis, no kurām pēc skaita: asari – 46%, ruduļi – 35%, raudas – 16%, karūsas – 1%, ķīši – 1% un pīkstes – 1%.

Ar 20 – 35 mm tīkliem noķertas 4 sugu zivis, no kurām pēc skaita: ruduļi – 54%, asari – 16%, plauži – 15% un raudas – 15%.

Ar 40 – 70 mm tīkliem noķertas 5 sugu zivis, no kurām pēc skaita: plauži – 52%, asari – 19%, līdakas – 14%, karūsas – 10% un līņi – 5%.

Ar mazuļu vadu noķertas 3 sugu zivis: rauda, asaris, akmeņgrauzis, kā arī platspīļu vēzis.

Ar vēžu murdiem tika noķerts 101 platspīļu vēzis.

Ihtiofaunas pētījumi ezerā veikti arī iepriekš. Latvijas Zivsaimniecības pētniecības institūta 2002. un 2003.gadā veiktajās kontrolzvejās konstatētas 8 zivju sugas: līdaka, plaudis, rauda, rudulis, līnis, asaris, ķīsis un akmeņgrauzis, kā arī platspīļu vēzis.

Pēc piecdesmito gadu datiem ezerā bijušas 8 zivju sugas: līdaka, plaudis, rauda, rudulis, karūsa, asaris, ķīsis un vēdzele, kā arī vēži.

Nozvejas statistikā no 1952.gada līdz 2015.gadam pieminētas 11 zivju sugas: līdaka, plaudis, plicis, rauda, rudulis, līnis, karūsa, karpa, sapals, asaris un vēdzele, kā arī vēži.

Makšķernieku lomos no 1979.gada līdz 1991.gadam pieminētas 6 zivju sugas: līdaka, plaudis, rauda, līnis, karpa un asaris.

Lizdoles ezerā ielaisti sekojošu zivju sugu kāpuri un mazuļi: līdakas (1978., 1981.–1984., 1986.), plauži (1984.), līņi (1978., 1983., 1984.), karūsas (1978., 1983., 1985.), sudrabkarūsas (1982.–1985., 1987., 1988.), karpas (1978., 1982.–1985., 1986., 1988., 1989.), asari (1978.) un foreles (1982.), kā arī vēži (1968.–1972., 1986., 1987.).

### **3. Ezera līdzšinējā zivsaimnieciskā izmantošana**

Lizdoles ezers apzvejots no 1952.gada līdz 2015.gadam. No 1971.gada līdz 1974.gadam Lizdoles ezers bija nodots lietošanā valsts zivsaimniecībai, bet no 1977.gada līdz 1989.gadam – Mednieku un makšķernieku biedrībai.

Oficiāli reģistrētā nozveja piecdesmitajos gados svārstījies no 144 kg līdz 1114 kg (vidēji – 525 kg) gadā (1. tab.) ar vidējo produktivitāti 9,7 kg no hektāra (2. tab.). Turpmākajos gados nozveja pakāpeniski samazinājās. Tā 1961.gadā nozvejots 329 kg zivju vai 6,1 kg/ha, 1974. gadā – 100 kg vai 1,9 kg/ha, 1988.gadā – 26 kg gadā vai 0,5 kg/ha, deviņdesmitajos gados – no 41 kg līdz 148 kg (vidēji – 84 kg) gadā vai 1,5 kg/ha, un no 2000.gada līdz 2015.gadam – no 0,4 kg līdz 81 kg (vidēji – 27 kg) gadā vai 0,5 kg/ha. Nozvejas svārstības galvenokārt skaidrojamas ar izmaiņām zvejas intensitātē.

Makšķernieku lomi no 1979.gada līdz 1991.gadam svārstījies no 165 kg līdz 1542 kg (vidēji 785 kg) gadā (3. tab.) ar vidējo produktivitāti 14,5 kg/ha gadā (4. tab.).

1952. un 1953.gadā Lizdoles ezerā zvejoti vēži. Nozveja svārstījies no 5980 gab. līdz 16041 gab. gadā vai attiecīgi no 111 gab./ha līdz 297 gab./ha (5. tab.).

#### 4. Zivju krājumu raksturojums

No 1952.gada līdz 2015.gadam vidējā zivsaimnieciskā produktivitāte bijusi zema – 2,9 kg/ha. Nozvejas pamatmasu veidoja raudas un plauži. Abām minētajām sugām šajos gados vidējā produktivitāte ir attiecīgi 1,2 kg/ha un 0,9 kg/ha, atsevišķos gados sasniedzot: raudām – 9,8 kg/ha un plaužiem – 10,1 kg/ha. Mazāk nozvejoti asari un līdakas, kam vidējā produktivitāte ir attiecīgi 0,4 kg/ha un 0,2 kg/ha, atsevišķos gados sasniedzot: asariem – 3,0 kg/ha un līdakām – 1,0 kg/ha. Pārējo sugu zivis tika nozvejotas neregulāri vai ļoti maz.

2016.gada kontrolzvejā ar 20 – 35 mm tīkliem noķertas 4 sugu zivis, no kurām pēc masas: ruduļi – 48%, asari – 28%, plauži – 15% un raudas – 9%. Ar 40 – 70 mm tīkliem noķertas 5 sugu zivis, no kurām pēc masas: plauži – 41%, līdakas – 28%, asari – 20%, karūsas – 8% un līņi – 3%.

Kopumā, spriežot pēc kontrolzvejas rezultātiem, Lizdoles ezera zivju krājumu pamatmasu veido plauži, asari, ruduļi, līdakas, karūsas, raudas un līņi. Kontrolzvejā uz 15 m garu tīklu ar linuma acu izmēru 20 – 35 mm vidēji noķerts 0,4 kg zivju, bet uz 30 m garu 40 – 70 mm tīklu – 0,6 kg, kas ir slikts rezultāts Latvijas ezeriem vasaras sezonā un samērā slikts atbilstoša tipa ezeriem.

Kontrolzvejā ar vēžu murdiem tika noķerts 101 platspīļu vēzis. Vidējā nozveja uz vienu murdu – 7 vēži, kas ir labs rezultāts Latvijas ezeriem. Vēžu garums svārstījās no 6,5 cm līdz 13,0 cm (vidēji – 9,6 cm), bet svars no 8 g līdz 77 g (vidēji – 32 g). No kopējā noķerto vēžu skaita 42% garums bija

vienāds vai lielāks par 10 cm (minimālais pieļaujamais ieguves garums Latvijas ūdeņos). Šo vēžu vidējais garums bija 10,7 cm, bet svars – 44 g.

## **5. Iespējamā ezera zivsaimnieciskā izmantošana**

### **5.1. Dabisko zivju krājumu izmantošana**

Zivis tiek zvejotas un maksšķerētas, izmantojot to pašatzažošanas. Zivju ielaišana netiek veikta. Nozvejas pamatmasu veidos plauži, asari, ruduļi, līdakas, karūsas, raudas un līņi. Ezera ikgadējā potenciālā galveno "rūpniecisko" zivju sugu kopējā nozveja, ieskaitot rūpniecisko zveju, maksšķerēšanu, kā arī citas iespējamās neregistrētās nozvejas, varētu būt ap 40 kg/ha, kas pie ezera laukuma 54 ha dod ap 2,2 t gadā.

### **5.2. Zivju krājumu mākslīga papildināšana**

- Gadījumā, ja līdakas tiek intensīvi zvejotas un/vai maksšķerētas, var veikt to kāpuru (ap 500 gab./ha jeb 27 tūkst. gab. gadā) vai mazuļu (ap 100 gab./ha jeb 5,4 tūkst. gab. gadā) ielaišanu uz izmantojamo (dotajai zivju sugai piemērotāko) platību – aptuveni 54 ha.

- Iespējama arī zandartu šīgadeņu ielaišana ap 100 gab./ha jeb 5,4 tūkst. gab. gadā uz izmantojamo platību – aptuveni 54 ha. Ņemot vērā ezera tipu, dabiski atražojošas zandartu populācijas izveidošanās varbūtība ir maza, tāpēc to daudzums būs atkarīgs no ielaišanas efektivitātes.

- Iespējams veikt zušu mazuļu ("stiklveida zušu") ielaišanu ap 100 gab./ha jeb 5,4 tūkst. gab. gadā vai paaudzētus zušu mazuļus 20 gab./ha jeb 1 tūkst. gab. gadā uz izmantojamo platību – aptuveni 54 ha.

- Ezerā iespējams ielaist arī divvasaru karpas ap 50 gab./ha jeb 2,7 tūkst. gab. gadā uz izmantojamo platību – aptuveni 54 ha. Mazāka

izmēra karpu ielaišana būs samērā neefektīva, jo tās labāk par vietējām zivīm pieejamas līdakām.

- Iespējama arī dažāda vecuma sudrabkarūsu ielaišana līdz 100 gab./ha jeb ap 5,4 tūkst. gab. gadā uz izmantojamo platību – aptuveni 54 ha.
- Regulāra zušu un karpu ielaišana var negatīvi ietekmēt vēžu krājumus.

## **6. Ezera zivsaimnieciskās izmantošanas noteikumi**

### **6.1. Rūpnieciskā zveja**

6.1.1. Zivju zveja veicama, ievērojot Ministru kabineta 2007.gada 2.maija noteikumus Nr.295 "Noteikumi par rūpniecisko zveju iekšējos ūdeņos".

6.1.2. Saskaņā ar Ministru kabineta 2014.gada 23.decembra noteikumiem Nr.796 "Noteikumi par rūpnieciskās zvejas limitiem un to izmantošanas kārtību iekšējos ūdeņos" Lizdoles ezerā noteikts tīklu limits – 300. Katrus 30 m no tīklu kopgaruma var aizstāt ar vienu murdu un kopumā lietot līdz 10 murdēm, proporcionāli samazinot tīklu limitu. Pašvaldība reizi gadā līdz 1.jūlijam var iesniegt "BIOR" priekšlikumus par zvejas limitu izmaiņām.

### **6.2. Amatierzveja – makšķerēšana**

6.2.1. Makšķerēšana veicama, ievērojot Ministru kabineta 2015.gada 22.decembra noteikumus Nr.800 "Makšķerēšanas, vēžošanas un zemūdens medību noteikumi".

6.2.2. Ezerā vai tā daļā var organizēt licencēto makšķerēšanu.



6.2.3. Licencēto makšķerēšanu organizē, saņemot pašvaldības pilnvarojumu un ievērojot Ministru kabineta 2015.gada 22.decembra noteikumu Nr.799 " Licencētās makšķerēšanas, vēžošanas un zemūdens medību kārtība" prasības, noteiktā kārtībā izstrādājot licencētās makšķerēšanas nolikumu, kurā var tikt paredzētas atkāpes no vispārējiem makšķerēšanas noteikumiem, ja:

- tiek nodrošināta regulāra zivju krājumu papildināšana makšķernieku vajadzībām, ielaižot zivis, kas ir galvenie makšķerēšanas objekti (līdakas, zandarti, karpas u.c.);

- noteikta atbildīgā pašvaldības vai Valsts vides dienesta pilnvarota persona, kas piedalās vides un zivju resursu aizsardzības un uzraudzības pasākumos;

- tiek veikti Valmieras reģionālās vides pārvaldes ieteikti pasākumi ezera ekoloģiskā stāvokļa uzlabošanai vai saglabāšanai;

- makšķerniekiem tiek sniegti noteikti pakalpojumi, kas var ietvert makšķerēšanas vietu aprīkošanu un sakopšanu, laivu bāzu un atpūtas vietu izmantošanas iespējas, laivu un makšķerēšanas rīku īri, konsultācijas par makšķerēšanas vietām u.c.

### **6.3. Zivju dzīves vides uzlabošana un to krājumu papildus aizsardzība**

- Lai pastiprinātu zvejas kontroli un apkarotu iespējamo maluzvejniecību Lizdoles ezerā, zivju krājumu aizsardzībā būtu vēlams iesaistīt pašvaldības pilnvarotas personas.

- Tā kā Lizdoles ezerā ir pietiekami labi apstākļi zivju nārstam un attīstībai, tad nav nepieciešams veikt zivju dzīvotņu un nārsta vietu uzlabošanas pasākumus.

1. tabula

## Zivju rūpnieciskā nozveja Lizdoles ezerā 1952.–2015.gadā (kg)

Gads	Līdaka	Plaudis	Plicis	Rauda	Rudulis	Līnis	Karūsa	Karpa	Sapals	Asaris	Vēdzele	Jauktas	Kopā
1952	26	10	-	193	36	-	-	-	-	-	-	-	265
1953	-	50	-	55	-	-	-	-	39	-	-	-	144
1957	-	547	-	530	-	-	-	-	-	-	-	37	1114
1959	35	65	-	317	-	-	-	-	-	160	-	-	577
1961	54	149	-	61	-	-	-	-	-	38	-	27	329
1974	-	-	-	100	-	-	-	-	-	-	-	-	100
1975	-	-	-	100	-	-	-	-	-	-	-	-	100
1988	14	-	-	-	-	-	-	-	-	12	-	-	26
1994	16	6	7	-	-	1	3	-	-	8	-	-	41
1995	28	39	-	11	4	6	1	-	-	42	1	-	132
1996	16	22	5	7	1	3	5	-	-	30	1	-	90
1997	27	73	-	8	2	1	2	1	-	34	-	-	148
1998	14	7	17	1	-	2	-	-	-	10	-	-	51
1999	5	4	9	1	1	4	-	-	-	20	-	-	44
2000	10	5	4	-	-	5	-	-	-	24	-	-	48
2002	1	-	-	-	-	5	-	-	-	1	-	-	7
2003	4	2	-	-	-	2	-	-	-	-	-	-	8
2004	8	3	18	-	-	13	3	-	-	-	-	-	45
2005	1	-	1	-	-	1	-	-	-	-	-	-	3
2009	-	-	-	-	-	-	0.4	-	-	-	-	-	0.4
2015	13	27	10	-	3	1	1	-	-	26	-	-	81

Līdzoles ezera zivju rūpnieciskā produktivitāte 1952.–2015.gadā (kg/ha)

Gads	Līdaka	Plaudis	Plicis	Rauda	Rudulis	Līnis	Karūsa	Karpa	Sapals	Asaris	Vēdzele	Jauktas	Kopā
1952	0.5	0.2	-	3.6	0.7	-	-	-	-	-	-	-	5.0
1953	-	0.9	-	1.0	-	-	-	-	0.7	-	-	-	2.6
1957	-	10.1	-	9.8	-	-	-	-	-	-	-	0.7	20.6
1959	0.6	1.2	-	5.9	-	-	-	-	-	3.0	-	-	10.7
1961	1.0	2.8	-	1.1	-	-	-	-	-	0.7	-	0.5	6.1
1974	-	-	-	1.9	-	-	-	-	-	-	-	-	1.9
1975	-	-	-	1.9	-	-	-	-	-	-	-	-	1.9
1988	0.3	-	-	-	-	-	-	-	-	0.2	-	-	0.5
1994	0.3	0.1	0.1	-	-	-	0.1	-	-	0.1	-	-	0.7
1995	0.5	0.7	-	0.2	0.1	0.1	-	-	-	0.8	-	-	2.4
1996	0.3	0.4	0.1	0.1	-	0.1	0.1	-	-	0.6	-	-	1.7
1997	0.5	1.4	-	0.1	-	-	-	-	-	0.6	-	-	2.6
1998	0.3	0.1	0.3	-	-	-	-	-	-	0.2	-	-	0.9
1999	0.1	0.1	0.2	-	-	0.1	-	-	-	0.4	-	-	0.9
2000	0.2	0.1	0.1	-	-	0.1	-	-	-	0.4	-	-	0.9
2002	-	-	-	-	-	0.1	-	-	-	-	-	-	0.1
2003	0.1	-	-	-	-	-	-	-	-	-	-	-	0.1
2004	0.1	0.1	0.3	-	-	0.2	0.1	-	-	-	-	-	0.8
2005	-	-	-	-	-	-	-	-	-	-	-	-	-
2009	-	-	-	-	-	-	-	-	-	-	-	-	-
2015	0.2	0.5	0.2	-	0.1	-	-	-	-	0.5	-	-	1.5

\* – produktivitāte zemāka par 0,1 kg/ha nav norādīta

3. tabula

## Makšķernieku lomi Lizdoles ezerā 1979.–1991. gadā (kg)

Gads	Līdaka	Plaudis	Rauda	Līnis	Karpa	Asaris	Jauktas	Kopā
1979	150	80	110	70	100	90	40	640
1980	140	110	160	60	80	70	20	640
1981	147	647	212	141	232	137	26	1542
1982	180	230	210	40	90	80	130	960
1983	130	110	140	30	80	70	140	700
1984	186	164	124	87	61	83	294	999
1985	170	70	160	60	60	550	150	1220
1986	50	20	30	30	20	1150	50	1350
1987	40	10	50		20	500	10	630
1988	45	10	40	10		500	30	635
1989	49	50	52	41	19	76	33	320
1990	30	10	20	25	5	40	35	165
1991	40	30	60	40	30	200	-	400

## Lizdoles ezerā makšķerēšanas produktivitāte 1979.–1991. gadā (kg/ha)

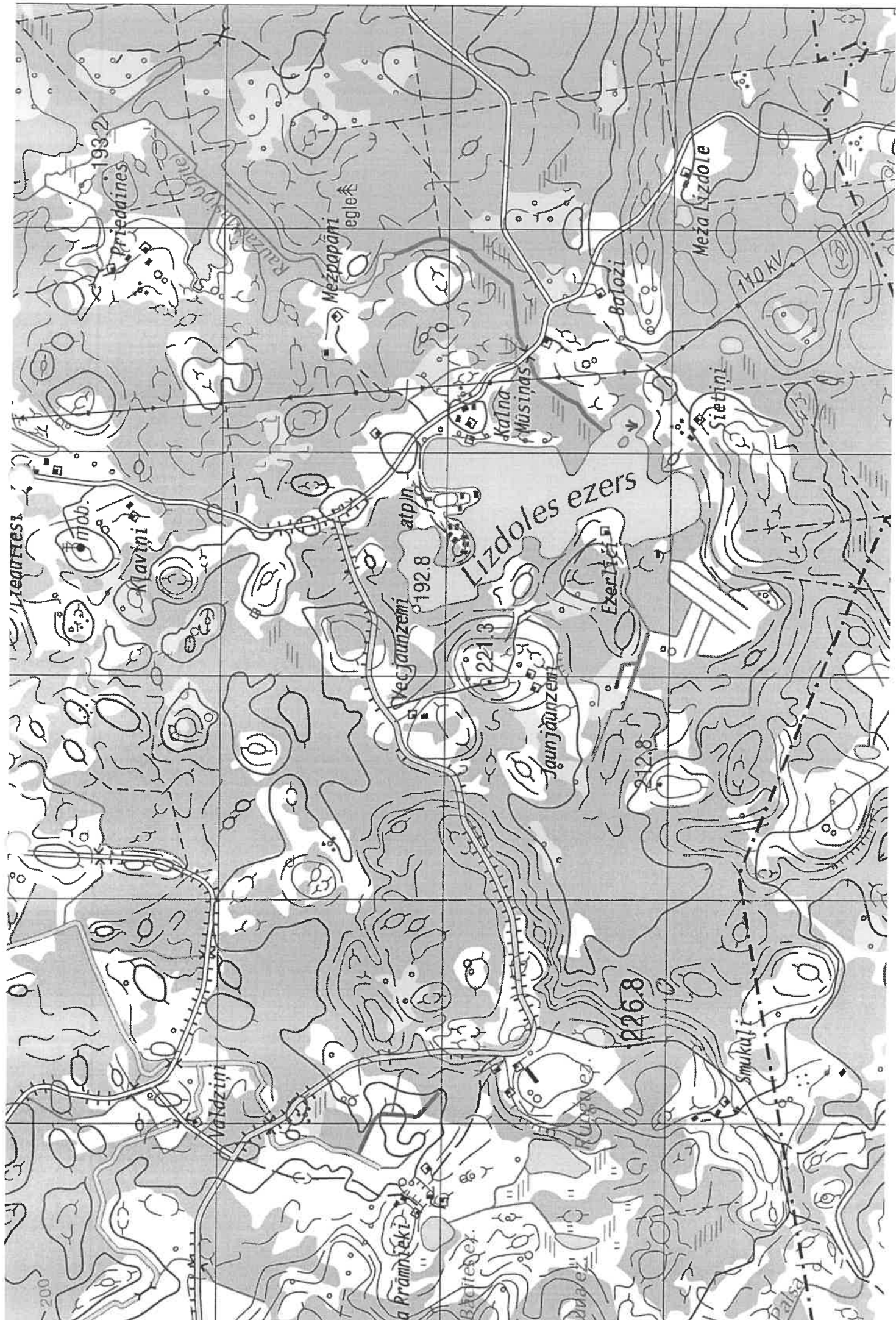
Gads	Līdaka	Plaudis	Rauda	Līnis	Karpa	Asaris	Jauktas	Kopā
1979	2.8	1.5	2.0	1.3	1.9	1.7	0.7	11.9
1980	2.6	2.0	3.0	1.1	1.5	1.3	0.4	11.9
1981	2.7	12.0	3.9	2.6	4.3	2.5	0.5	28.5
1982	3.3	4.3	3.9	0.7	1.7	1.5	2.4	17.8
1983	2.4	2.0	2.6	0.6	1.5	1.3	2.6	13.0
1984	3.4	3.0	2.3	1.6	1.1	1.5	5.4	18.3
1985	3.1	1.3	3.0	1.1	1.1	10.2	2.8	22.6
1986	0.9	0.4	0.6	0.6	0.4	21.3	0.9	25.1
1987	0.7	0.2	0.9	-	0.4	9.3	0.2	11.7
1988	0.8	0.2	0.7	0.2	-	9.3	0.6	11.8
1989	0.9	0.9	1.0	0.8	0.4	1.4	0.6	6.0
1990	0.6	0.2	0.4	0.5	0.1	0.7	0.6	3.1
1991	0.7	0.6	1.1	0.7	0.6	3.7	-	7.4

\* – produktivitāte zemāka par 0,1 kg/ha nav norādīta

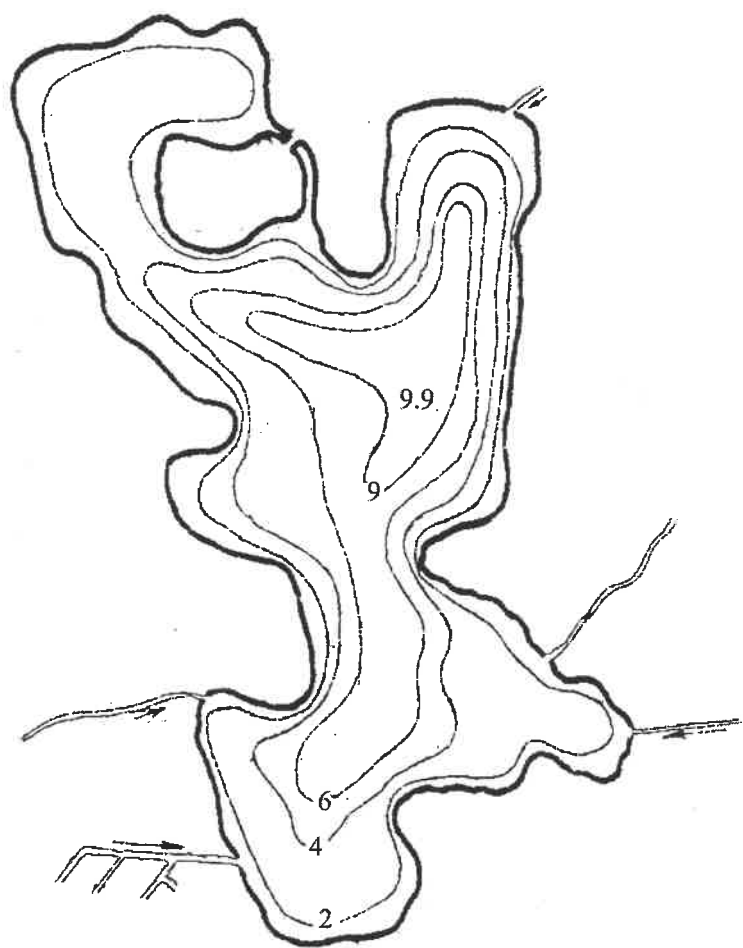
5. tabula

**Vēžu rūpnieciskā ieguve Lizdoles ezerā 1952.,1953.gadā**

<b>Gads</b>	<b>Skaitis (gab.)</b>	<b>Produktivitāte (gab./ha)</b>
1952	5980	111
1953	16041	297



# Lizdoles ezers



Pēc VMPI 1975. g. datiem