

APSTIPRINĀTS  
Smiltenes novada domes  
31.03.2020. lēmumu Nr.164  
(protokols Nr.5,39.§.)

## BILSKAS EZERA EKSPLUATĀCIJAS (APSAIMNIEKOŠANAS) NOTEIKUMI

Izstrādāti atbilstoši Ministru kabineta 2005.gada 27. decembra noteikumu Nr.1014  
„Ūdens objektu ekspluatācijas (apsaimniekošanas) noteikumu izstrādāšanas kārtība”  
nosacījumiem.

1. Vispārīgie dati:

1.1. ūdens objekta nosaukums – Bilskas ezers;

1.2. atrašanās vieta – Bilskas pagasts, Smiltenes novads;

1.3. ģeogrāfiskās koordinātas (nosacītais centrs) -

Lat, lon: 57.493546, 26.001506

LKS: 619963, 374095

1.4. ūdenstilpes kods - 5256 (MK 30.03.2010. noteikumi Nr. 318 „Noteikumi par ūdenssaimniecisko iecirkņu klasifikatoru”);

1.5. upes baseins, kurā atrodas ūdens objekts – Gaujas upju baseina apgabals;

1.5.1. upe, kur atrodas ūdens objekts – n/a;

1.5.2. attālums no ietekas citā upē, jūrā – n/a;

1.6. ūdens objekta veids:

1.6.1. dabīga ūdenstilpe - ezers;

1.6.2. dabīga ūdenstilpe ar mākslīgi mainītiem ūdens līmeņiem - n/a;

1.6.3. mākslīgs uzpludinājums (dīķis, ūdenskrātuve)- n/a;

1.6.4. jaunveidots uzpludinājums (ūdenskrātuve, dīķis, kanāls)- n/a;

1.7. ūdens objekta saimnieciskās izmantošanas veids - rekreācijai, amatierzvejai – makšķerēšanai (vadošais princips – Bilskas ezera ilgtspējīga izmantošana; svarīgākais mērķis – ezera eitrofikācijas mazināšana).

2. Ūdens objekta raksturojums:

2.1. morfometriskais un hidroloģiskais raksturojums:

2.1.1. ūdens objekta sateces baseins – 1.2 km<sup>2</sup>;

2.1.2. baseina relatīvā mežainība (%) - 18;

2.1.3. baseina relatīvā purvainība (%) - 12;

2.1.4. pavasara plūdu maksimālais caurplūdums:

	Caurplūduma pārsniegšanas varbūtība, %				
	1%	2%	3%	5%	10%
Pavasara palu maksimālais caurplūdums, (m <sup>3</sup> /s)	0.18	0.15	0.14	0.13	0.11

2.1.5. minimālais caurplūdums:

$Q_{\min 30d. 95\%}$  (m<sup>3</sup>/s) – n/a;

$Q_{\text{ekol.}}$  (m<sup>3</sup>/s) – n/a;

2.1.6. normālais ūdens līmenis (NŪL) (m) LAS – 75.6;

2.1.7. zemākais ūdens līmenis (ZŪL) (m) LAS – 75.3;

2.1.8. augstākais (plūdu) 1 % ūdens līmenis (AŪL) (m) LAS: + 0.3;

2.1.9. kopējais ūdens objekta tilpums normālam ūdens līmenim (tūkst. m<sup>3</sup>) - 140;

2.1.10. lietderīgais tilpums (tūkst. m<sup>3</sup>) - ezers nav regulēts;

- 2.1.11. virsmas laukums normālam ūdens līmenim (ha) – 8.1;
- 2.1.12. ūdens objekta garums (km) – 0.77;
- 2.1.13. ūdens objekta lielākais platums (km) – 0.187;
- 2.1.14. ūdens objekta vidējais dziļums (m) – 1.7;
- 2.1.15. ūdens objekta maksimālais dziļums (m) – 3.8;
- 2.1.16. krasta līnijas garums (km) – 1.73;
- 2.1.17. seklūdens zonas (dziļums mazāks par 0,5 m) platība (ha) - ~4.12;
- 2.1.18. ilggadīgā vidējā notece gadā ūdens objektā – n/a;
- 2.1.19. ietekmēto zemju platība normālam ūdens līmenim (ha) – n/a;

2.2. ūdens objekta ekoloģiskā stāvokļa raksturojums:

2.2.1. prioritārie ūdeņi (ūdens objekta atbilstība normatīvo aktu prasībām par virszemes un pazemes ūdeņu kvalitāti);

Bilskas ezers atbilst karpveidīgo zivju ūdeņiem, kuros dzīvo un iespējams nodrošināt karpu dzimtas (*Cyprinidae*) zivju, kā arī līdaku (*Esox lucius*), asaru (*Perca fluviatilis*) un zušu (*Anguilla anguilla*) eksistenci.

Bilskas ezers atbilstoši MK 2002.gada 12.marta noteikumiem Nr.118 „Noteikumi par virszemes un pazemes ūdeņu kvalitāti” nav iekļauts prioritārajos zivju ūdeņos, kā arī nav atzīts par riska ūdensobjektu (MK 2011.gada 31.maija noteikumi Nr. 418 “Noteikumi par riska ūdensobjektiem”).

2.2.2. ūdens objekta hidroloģiskā režīma ietekme uz piegulošo platību gruntsūdens līmeņiem;

Hidroģeoloģiskos apstākļus Bilskas ezera tuvumā galvenokārt ietekmē tā atrašanās vieta un ģeoloģiskā uzbūve, bet ģeomorfoloģiskās īpatnības, hidrogrāfiskais tīkls, klimats un cilvēka darbība, kopumā ņemot, uz pazemes ūdeņu režīmu atstāj ievērojami mazāku iespaidu.

Bilskas pagasta teritorijas virsējo daļu veido kvartāra nogulumu, kuru vidējais biezums ir 20 - 30 m. Kvartāra nogulumu segu veido, galvenokārt pēdējā apledojuma morēnas smilšmāls bet virskārtā vietām novērojami ledāja kušanas ūdeņu nogulumu - dažādas frakcijas smilts un grants nogulumu. Pamatiežu virsmu veido augšdevona Gaujas svītas smilšakmeņi ar māla starpkārtām.

Kvartāra ūdens horizontu kompleksu veido bezspiediena (gruntsūdens), spiediena – bezspiediena un iespējams – pat spiediena, ūdens horizonti. Gruntsūdens horizonts galvenokārt veidojas atmosfēras nokrišņu infiltrācijas rezultātā, tas ir izplatīts visapkārt ūdenstilpei, ezera tiešā tuvumā gruntsūdens saplūst kopā ar virszemes ūdeņiem. Gruntsūdens plūsma kopumā ir orientēta tecēšanas virzienā uz Bilskas ezeru.

Gruntsūdens horizonts dabiski ir neaizsargāts no potenciāli iespējamā piesārņojuma iekļūšanas tajā, jo tā iegulas dziļums ir neliels, bet nogulumi aerācijas zonā pārstāvēti ar smiltīm, kas raksturojas ar labām filtrācijas spējām. Ņemot vērā to, ka kvartāra ģeoloģiskajā griezumā ir iespējama dūņu klātbūtne, arī gruntsūdens dabiskā kvalitāte nav augsta (satur paaugstinātu organisko vielu daudzumu).

Meliorācijas sistēmas maz ietekmē Bilskas ezera ūdens režīmu un kvalitāti, jo tā nodrošina ezerā esošo ūdeņu novadīšanu uz Kamaldas upi (caur no ezera iztekošo Rustupi).

2.2.3. hidrobiocenožu raksturojums, tajā skaitā dati par kopējo un virsūdens aizaugumu (%);

Bilskas ezerā aizaugums ar ūdensaugiem nav būtisks (nepārsniedz 20% no spoguļvirsmas, atbilstoši 2015.gadā Bilskas ezera izstrādātajiem "Bilskas ezera zivsaimnieciskās ekspluatācijas noteikumi" aizaugums tika vērtēts 15% no spoguļvirsmas), augāja sastopamības maksimālais dziļums ir 2,0 m, virsūdens augājs konstatēts vidēji 7 m platā joslā un un peldlapu 8 m platā joslā, iegrimušais augājs joslu neveido (max. sastopamības dziļums – 1,5 m).

Lai gan aizaugums ar augstākajiem ūdensaugiem nav raksturojams kā būtisks, jo tas nepārsniedz 30% no spoguļvirsmas, jāņem vērā, ka konkrētā stāvošo saldūdens biotopa 2. variantam (biotopa kods: 3150\_2) esošais aizaugums (20%) ir salīdzinoši būtisks un norāda uz paaugstinātas eutrofikācijas sekām. Eutrofikācijas pazīmes īpaši izteiktas ir vairākās ezera daļās, piemēram, vietās, kur raksturīga masveida abinieku sūrenes savairošanās.

2.2.4. ihtiofaunas raksturojums;

Bilskas ezera ūdens kvalitāte atbilst karpveidīgo zivju ūdeņiem, kuri ir piemēroti karpu (*Cyprinidae*) dzimtas zivju, līdaku (*Esox lucius*), asaru (*Perca fluviatilis*) un zušu (*Anguilla anguilla*) dzīvotnēm.

No zivsaimnieciskā viedokļa ezeru izmanto makšķerēšanai. Bilskas ezeram ir izstrādāti zivsaimnieciskās ekspluatācijas noteikumi (Zinātniskais institūts BIOR, 2015.), kuros novērtēti zivju krājumi. Veicot kontrolzveju (2015.) konstatētas 8 zivju sugas: līdaka, plaudis, rauda, rudulis, līnis, karūsa, ausleja un asaris:

- ar 8 – 18 mm tīkliem 3 sugu zivis: raudas 12%, ruduļi 67%, asari 21%;
- ar 20-35 mm tīkliem noķertas 5 sugu zivis: raudas 43%, plauži 28%, asari 18%, ruduļi 10%, līdakas 1%;
- ar 40-70 mm tīkliem noķertas 5 sugu zivis: plauži – 65%, karūsas 3%, līņi 27%, asari 3%, ruduļi 2%;

- ar mazuļu vadu noķertas 5 sugu zivis: līdakas, rauda, rudulis, ausleja un asaris;
- ar vēžu murdiem vēži netika noķerti.

Bilskas ezera zivju krājumu pamatmasu veido plauži, līņi, raudas, asari, ruduļi un līdakas.

Ūdenskrātuves ikgadējā potenciālā galveno makšķerēšanā izmantojamo sugu kopējā produktivitāte varētu būt ap 45 kg/ha (~0.4 t/gadā).

#### 2.2.5. ekoloģiskā stāvokļa vērtējums un to ietekmējošie faktori;

Bilskas ezera ūdens kvalitāte atbilst labai ekoloģiskajai kvalitātei. Temperatūra, ūdens caurredzamība, pH līmenis un skābekļa līmenis nepārsniedz robežas, kādās ir jānodrošina ezeram raksturīgo ekosistēmu funkcionēšanai. Piesārņojošo vielu (fosfors, slāpeklis, BSP) koncentrācijas svārstības nepārsniedz robežas, kādas parasti raksturīgas antropogēnās darbības neietekmētiem ūdeņiem.

Bilskas ezera ūdens bioloģiskie kritēriji norāda uz labas kvalitātes ūdeni. Fitoplanktona vidējais sastopamības biežums atbilst attiecīgā tipa virszemes ūdensobjektiem raksturīgajiem fizikāli ķīmiskajiem apstākļiem un būtiski nemaina ūdens caurredzamību. Fitoplanktona ziedēšanas biežums un intensitāte atbilst attiecīgā tipa virszemes ūdensobjektiem raksturīgajiem fizikāli ķīmiskajiem apstākļiem.

Bezmugurkaulnieku sugu daudzveidības rādītāji neatšķiras no rādītājiem, kuri raksturīgi stāvoklim, ko neietekmē antropogēnā darbība.

#### 2.3. ūdens objekta un tā piekrastes joslas saistība ar aizsargājamām teritorijām un aizsargājamiem dabas objektiem:

Bilskas ezera teritorija neatrodas īpaši aizsargājamā dabas teritorijā vai mikroliegumā.

Dabas aizsardzības pārvaldes realizētā projekta "Skaitām dabu" ietvaros 2017.gada veģetācijas sezonā veikta ezera apsekošana un ekoloģiskās kvalitātes novērtēšana. Šajā laikā noteikta ezera piederība Eiropas Savienības īpaši aizsargājamam stāvošam saldūdens biotopam – brūnūdens ezeriem ar daudzveidīgu augāju (biotopa kods 3150\_2). Biotopa kvalitāte novērtēta kā vidēja.

Atbilstoši Latvijas īpaši aizsargājamo biotopu veidu sarakstam, Bilskas ezers ir nosakāms, kā "4.12. Ezeri ar sīkās lēpes *Nuphar pumila* audzēm".

Atbilstoši Dabas datu pārvaldības sistēmai "OZOLS" datiem 24.07.1995 projekta "Latvijas sikspārņu fauna" ietvaros Bliskas ezers noteikts kā dīķu naktssikspārņu *Myotis dasycneme* barošanās vieta.

Abās ezera galu krasta daļās noteikti Eiropas Savienības īpaši aizsargājami biotopi:

- Aizsargājamais purva biotops – "Pārejas purvi un slīkšņas" (biotopa kods: 7140\_2) – dienvidu daļā,
- īpaši aizsargājamais meža biotops – "Purvaini meži" (biotopa kods: 91D0\_1) ziemeļu daļā, kura zemsedzē konstatēta 50% antropogēnās darbības ietekme un biotopa kvalitāte vērtēta kā zema.

Ar kokiem aizaugušajai ezera krasta daļai ir kvalitatīva biotopa "Purvainie meži" iezīmes.

#### 2.4. ūdens līmeņa regulēšanas būvju raksturojums: -n/a

2.4.1. aizsprosta virsas augstuma atzīme (m) Baltijas augstumu sistēmā;

2.4.2. aizsprosta virsas platums (m);

2.4.3. aizsprosta virsas garums pa asi (m);

2.4.4. aizsprosta nogāžu slīpums augšas bjefā un lejas bjefā;

2.4.5. aizsprosta nogāžu nostiprinājuma materiāls augšas bjefā un lejas bjefā;

2.4.6. ūdens novadbūves tips;

2.4.7. ūdens novadbūves pārgāzes augstuma atzīme (m) Baltijas augstumu sistēmā;

2.4.8. ūdens novadbūves dibena augstuma atzīme (m) Baltijas augstumu sistēmā;

2.4.9. hidroelektrostacijas vai dzirnavu raksturojums:

2.4.9.1. aprēķina spiediens (m);

2.4.9.2. aprēķina caurplūdums ( $m^3/s$ );

2.4.9.3. turbīnu tips;

2.4.9.4. turbīnu skaits;

2.4.9.5. turbīnu jauda (kW);

2.4.9.6. pievadkanāla garums (m);

2.4.9.7. atvadkanāla garums (m);

2.4.9.8. upes posma garums starp pievadkanālu un atvadkanālu (m).

#### 3. Ūdens objekta ekspluatācijas nosacījumi:

3.1. hidrotehnisko būvju ekspluatācijas nosacījumi: n/a;

3.1.1. noteces regulēšanas pasākumi;

3.1.2. hidromezgla darbība ārkārtējos (plūdu) apstākļos;

3.1.3. minimālā vai ekoloģiskā caurplūduma tehniskais nodrošinājums;

3.1.4. ūdens resursu izmantošana mazūdens periodā;

3.1.5. darbības ierobežojumi zivju nārsta periodā;

3.2. saimnieciskās darbības nosacījumi:

3.2.1. ūdens objekta izmantošana ekspluatācijas noteikumos paredzētās saimnieciskās darbības veikšanai;

Bilskas ezera izmantošana jāveic atbilstoši spēkā esošajiem normatīvajiem aktiem - Zvejniecības likums; Ūdens apsaimniekošanas likums; MK 22.12.2015. noteikumi Nr. 800 „Makšķerēšanas, vēžošanas un zemūdens medību noteikumi” prasībām.

Cita veida rekreācijas pasākumu (peldēšana, nemotorizētu ūdens transportlīdzekļu izmantošana, sacensības, masu pasākumi u.c.) intensitāte Bilskas ezerā nav liela, tādēļ šādu pasākumu ierobežošana vai koncentrēšana noteiktās ezera vietās nav nepieciešama.

Atbilstoši “Bilskas ezera zivsaimnieciskās ekspluatācijas noteikumi” (BIOR, 2015.) ezerā iespējama rūpnieciskā zveja, kas veicama ievērojot rūpnieciskās zvejas noteikumus iekšējos ūdeņos. Bilskas ezerā noteiktais tīklu limits -75 m (katrus 25 m no tīklu kopgaruma var aizstāt ar 1 murdu).

Ezerā jāturpina zivju mazuļu mākslīga pavairošana atbilstoši Bilskas ezera zivsaimnieciskās ekspluatācijas noteikumu (Zinātniskais institūts BIOR, 2015.) rekomendācijām.

Ja infrastruktūras objektu izveidošana, uzturēšana vai likvidēšana ir saistīta ar rakšanu, būvniecību vai citām aktivitātēm ezera gultnē vai ūdenī, kas var atstāt nelabvēlīgu ietekmi uz zivju resursiem, pirms darbības uzsākšanas ir jānodrošina zivsaimnieciskā ekspertīze atbilstoši MK 2001. gada 8.maija noteikumu Nr.188 “Saimnieciskās darbības rezultātā zivju resursiem nodarītā zaudējuma noteikšanas un kompensācijas kārtība” prasībām. Darbu veikšanā ir jāņem vērā attiecīgās ekspertīzes ieteikumi un nosacījumi.

3.2.2. piekrastes platību izmantošana ūdens objekta aizsargjoslā;

Bilskas ezera piekrastei ir jābūt publiski pieejamai telpai un jākalpo gan rekreācijai, gan atraktīvai un ērtai publisko un sabiedrisko objektu sasaistei.

Rekreācijas infrastruktūras objektā (pie peldvietas) ir jānodrošina videi draudzīga to uzturēšana un ekspluatācija atbilstoši spēkā esošo normatīvo aktu prasībām un labas prakses paraugiem.

Bilskas ezerā ierīkotā peldēšanās vieta nav oficiāli ierīkota peldvieta, līdz ar to tai netiek veikts regulārs monitorings par peldvietas ūdens kvalitāti. Ņemot vērā to, ka Bilskas ezers tiek izmantots rekreācijas nolūkos, būtu vēlams veikt pašvaldības finansētu peldēšanās vietas monitoringu – ūdens kvalitātes novērtējumu vismaz

vienu reizi mēnesī peldēšanas sezonas laikā (no 15. maija līdz 15. septembrim). Šāds monitoringa būtu veicams kā vienreizējs pasākums situācijās, kuras izraisījuši cilvēku pieplūdums (piemēram, dažādas vasaras nometnes), vai redzami pasliktinājusies ezera ūdens kvalitāte (ezera ziedēšana vai zilaļģes).

Dabas un novadu tūrisma takas gar un ap ezeru organizējamās, ievērojot piesardzības principu, saglabājot kokus, neaizsprostojot ūdens teces, mazos grāvīšus un tml.

Iespējama pastaigu takas izveidošana ezera rietumu pusei piekļaujošajās meža teritorijās - kā dabīga ūdensmala ar atkāpes tauvas joslu (taka veidojama atbilstoši dabīgiem reljefa apstākļiem).

Antropogēnā slodze jāierobežo ar ezerā esošās infrastruktūras palīdzību. Laipas, kas izliktas gar ezera rietumu malu lieliski pasargā jutīgo ūdens un sauszemes robežu no cilvēka ietekmes. Laipas var izbūvēt arī tālāk, nodrošinot optimālo ezera infrastruktūru. Jāapzinās, ka laipas veido ūdens joslas noēnojumu; šī iemesla dēļ zem laipām var sākties pastiprināta aizaugšana ar ūdensaugiem. Laipu izbūve atļaujama, saskaņā ar tehniskā projekta prasībām. Nav pieļaujama laipu būvniecība zivju nārsta laikā.

Labs elements ir izveidotās makšķerēšanas vietas, kas arī nodrošina krasta līnijas aizsardzību. Šie elementi ir attīstāmi un jāparedz līdzekļi to uzturēšanai arī nākotnē.

Bilskas ezera teritorijas labiekārtošanā un aizsargjoslā ievēro šādus noteikumus:

- ja teritorijas labiekārtošana, atbilstoši izstrādātam tehniskam projektam, ietver būtisku zemsedzes pārvietošanu un reljefa pārveidošanu, stādījumu veikšanu vai mazo arhitektūras formu izvietojumu ar nolūku ierīkot teritoriju rekreācijas un atpūtas vajadzībām, pašvaldība un Būvvalde var izvirzīt prasības virszemes ūdensobjekta aizsargjoslas labiekārtojumam un apstādījumu sistēmas plānojumam;
- ezerā no šīm rekreācijas vietām atļauts novadīt tikai atbilstoši normatīvo aktu prasībām attīrītus lietus notekūdeņus;
- rekreācijas un sporta pasākumi nav atļaujami zivju nārsta laikā;
- papildus nosacījumu ieviešana makšķerēšanai nav nepieciešama;
- izvēloties ezera labiekārtojuma infrastruktūras elementus vēlams piesaistīt ainavu arhitektu.

3.2.3. ūdens objekta izmantošana citām saimnieciskām darbībām;

Cita veida saimnieciskā darbība Bilskas ezerā ir veicama atbilstoši spēkā esošo normatīvo aktu prasībām.



Ja saimnieciskā darbība ir saistīta ar potenciālu nelabvēlīgu ietekmi uz zivju resursiem, pirms darbības uzsākšanas ir jānodrošina zivsaimnieciskā ekspertīze atbilstoši 08.05.2001. MK noteikumu Nr.188 "Saimnieciskās darbības rezultātā zivju resursiem nodarītā zaudējuma noteikšanas un kompensācijas kārtība" prasībām. Saimnieciskā darbība ir pieļaujama, ja, atbilstoši ekspertīzes slēdzienam, tā nav saistīta ar būtisku nelabvēlīgu ietekmi uz Bilskas ezera zivju resursiem. Konkrētās saimnieciskās darbības veikšanā ir jāņem vērā attiecīgās ekspertīzes ieteikumi un nosacījumi.

Nepieciešams izņemt no ezera gultnes vecās/nolietotās koka infrastruktūras (laipu konstrukcijas/pāļus) daļas.

Rekomendējama piekrastes ūdensaugu platību pļaušana un izvākšana atsevišķos posmos galvenokārt ezera vidusdaļā, to neveicot ezeru galos, kur piekrastē konstatēts purva biotops – pārejas purvi un slīkšņas (atbilstoši pielikumā esošajai kartei):

- Ūdensaugu izpļaušana ir jāveic pakāpeniski, izpļaujot līdz pat 50 m garus ezera litorāles posmus 3 – 4 reizes gadā, un jāatkārto 2 – 3 gadus pēc kārtas. Niedres pļauj zem ūdens virsmas un iespējami tuvu ezera gultnei. Niedru pļaušana ziemas periodā (virs ledus kārtas) ir diezgan efektīvs pasākums.
- Uzsākot ūdensaugu pļaušanu, vispirms jāatbrīvojas no virsūdens (piemēram, parastās niedres, kalmes) un peldošajiem (piemēram, dzeltenās lēpes, abinieku sūrenes) ūdensaugiem.

Lai arī ezers satur lielu daudzumu dūņu un sapropeli, dūņu tīrīšana un sapropeļa iegūšana būtiski ietekmēs ezera kā Eiropas Savienības īpaši aizsargājama stāvoša saldūdens biotopa stāvokli. Ezerā rekomendējama tikai fragmentēta, regulāra piekrastes ūdensaugu platību pļaušana.

Derīgo izrakteņu ieguve Bilskas ezera akvatorijā un tauvas joslā ir aizliegta.

Tauvas joslas izmantošana veicama saskaņā ar Zvejniecības likuma 9. pantu.

3.2.4. prasības zivju aizsardzības un pārvades ierīcēm;

Hidrotehnisko būvju būvniecība ezerā ir aizliegta, līdz ar to atsevišķi zivju aizsardzības pasākumi nav jāparedz.

3.2.5. zivju nārsta nodrošinājums un citas dabas aizsardzības prasības;

Zivju nārsta periods parasti norit no 1. aprīļa līdz 20. jūnijam. Precīzu nārsta perioda sākumu un noslēgumu noteikt nav iespējams. Nārsta perioda garums ir

mainīgs un atkarīgs no konkrētā gada apstākļiem – temperatūras režīma, ledus segas pastāvēšanas ilguma u.c.

Zivju nārsta aizsardzībai šajā periodā ezerā vai tā tiešā tuvumā nav pieļaujami būvdarbi, kas var atstāt nelabvēlīgu ietekmi uz zivju nārstu vai ikru attīstību (būvdarbi, kas saistīti ar ezera dibenu vai ūdeni, būvdarbi, kas saistīti ar augstu ūdens piesārņošanas risku un tamlīdzīgi).

Bilskas ezerā ir pietiekami labi apstākļi zivju nārstam un attīstībai, tādēļ nav nepieciešams veikt zivju dzīvotņu un nārsta vietu uzlabošanas pasākumus.

Ūdens transportlīdzekļu pārvietošanās, publisko pasākumu organizēšanas un citus ierobežojumus zivju nārsta laikā noteikt nav nepieciešams.

Ierobežojumi rekreācijai, sporta pasākumiem un ūdens transporta līdzekļu izmantošanai:

Sporta un rekreācijas aktivitāšu, kas saistītas ar Bilskas ezeru, intensitāte ir zema, un zivju nārstu faktiski neietekmē. Īpaši pasākumi šādu aktivitāšu ierobežošanai zivju nārsta laikā nav nepieciešami.

Ierobežojumi makšķerēšanai (arī makšķerēšanas sacensību rīkošanai)

Makšķerēšanas kārtību Latvijas iekšējos ūdeņos nosaka MK 22.12.2015. noteikumi Nr. 800 „Makšķerēšanas, vēžošanas un zemūdens medību noteikumi”. Uz makšķerēšanu Bilskas ezerā attiecas tās pašas prasības, kas uz citām saldūdens ūdenstilpēm. Šajos noteikumos noteiktie makšķerēšanas ierobežojumi ir pietiekami sekmīgi zivju nārsta aizsardzībai.

Gan licencētās makšķerēšanas, gan makšķerēšanas sacensību organizēšana notiek, balstoties uz konkrētiem nolikumiem. Šie nolikumi jāaskaņo virknē institūciju, tāpēc ekspluatācijas noteikumos vispārēju licencētās makšķerēšanas un makšķerēšanas sacensību organizēšanas ierobežojumu noteikšana Bilskas ezera zivju nārsta periodā nav nepieciešama.

Citi ierobežojumi

Zivju nārsta periodā (~no 1. aprīļa līdz 20. jūnijam) visā Bilskas ezera platībā nav pieļaujami ezera tīrīšanas, padziļināšanas, krastu nostiprināšanas vai citi darbi, kas saistīti ar vērā ņemamu ietekmi uz Bilskas ezera gultni vai ūdeni.

Ja Bilskas ezera krasta līnijā esošiem kokiem apdraudējumu rada ezerā dzīvojošie bebri, tad izskatāms jautājums par bebru mītnes nojaukšanu vai pārceļšanu citā vietā. Bebru mājokļa un aizsprostu nojaukšanas mērķis ir ierobežot sedimentācijas procesus un samazinātu plūdu riskus, kā arī nosargāt ezera krasta līnijā esošos lielos kokus. Bebru mājokļa nojaukšana ir efektīva tikai tad, ja to papildina ar bebru

skaita regulēšanu (medībām, iesaistot medību kolektīvu) ezera sateces baseinā un pat vēl plašākā teritorijā.

### 3.2.6. īpaši nosacījumi makšķerēšanai;

Makšķerēšanas kārtību Bilskas ezerā nosaka MK 2015.gada 22.decembra noteikumi 800 "Makšķerēšanas, vēžošanas un zemūdens medību noteikumi". Šajos noteikumos iekļautais regulējums nodrošina pietiekamu zivju resursu aizsardzību un papildus nosacījumi netiek izvirzīti.

### 3.2.7. peldošo līdzekļu izmantošanas kārtība;

Peldošo līdzekļu izmantošana jāveic atbilstoši MK 2016. gada 9.februāra noteikumu Nr. 92 "Noteikumi par kuģošanas līdzekļu satiksmi iekšējos ūdeņos" prasībām. Peldošo līdzekļu reģistrācija jāveic MK 2008.gada 25.marta noteikumu Nr. 213 „Ceļu satiksmes drošības direkcijā reģistrējamo kuģošanas līdzekļu reģistrācijas kārtība” noteiktajā kārtībā.

Sporta sacensību vai citu publisko pasākumu organizēšanu ezera akvatorijā jāsaskaņo ar pašvaldību.

### 3.2.8. pašvaldības pieņemtie saistošie noteikumi, kas nosaka ūdens objekta izmantošanu;

Šī dokumenta sagatavošanas brīdī pašvaldībā nav izdoti saistošie noteikumi par pašvaldības teritorijā esošo ūdenstilpju izmantošanu.

### 3.3. saimnieciskās darbības veicēja pienākumi un tiesības;

Saimnieciskās darbības veicēja pienākums ir ievērot šo ekspluatācijas noteikumu un spēkā esošo normatīvo aktu prasības, kā arī iespēju robežās rūpēties, lai šo noteikumu un normatīvo aktu prasības ievērotu arī citas fiziskas un juridiskas personas.

Ja saimnieciskā darbība ir saistīta ar infrastruktūras objektu izveidošanu, rekonstrukciju un ekspluatāciju, kuras ietvaros paredzēti rakšanas, tīrīšanas, būvniecības u.c. darbi, kas saistīti ar Bilskas ezera gultni un ūdeni, tie jāveic atbilstoši attiecīgo normatīvo aktu (2006. gada 13. jūnija MK noteikumi Nr.475 "Virszemes ūdensobjektu un ostu akvatoriju tīrīšanas un padziļināšanas kārtība" u.c.) prasībām.

Ja infrastruktūras objektu izbūve, rekonstrukcija un ekspluatācija vai cita saimnieciskā darbība ir saistīta ar potenciālu nelabvēlīgu ietekmi uz zivju

resursiem, pirms darbības uzsākšanas ir jānodrošina zivsaimnieciskā ekspertīze atbilstoši 08.05.2001. MK noteikumi Nr.188 "Saimnieciskās darbības rezultātā zivju resursiem nodarītā zaudējuma noteikšanas un kompensācijas kārtība" prasībām. Konkrētās saimnieciskās darbības veikšanā ir jāņem vērā attiecīgās ekspertīzes ieteikumi un nosacījumi.

Zivju resursu pavairošana ir jāveic atbilstoši MK 2015.gada 31.marta noteikumu Nr.150 "Kārtība, kādā uzskaita un dabiskajās ūdenstilpēs ielaiž zivju resursu atražošanai un pavairošanai paredzētos zivju mazuļus, kā arī prasības attiecībā uz mākslīgai zivju pavairošanai pielāgotu privāto ezeru izmantošanu" prasībām.

#### 3.4. saimnieciskās darbības veicēja darbība ārkārtējos dabas apstākļos;

Valsts ugunsdzēsības un glābšanas dienests koordinē Civilās aizsardzības un katastrofas pārvaldīšanas likumā noteikto pasākumu kopumu, kurus īsteno valsts un pašvaldību institūcijas un sabiedrība, lai nodrošinātu cilvēku, vides un īpašuma drošību, kā arī īstenotu atbilstošu rīcību katastrofas un katastrofas draudu gadījumā.

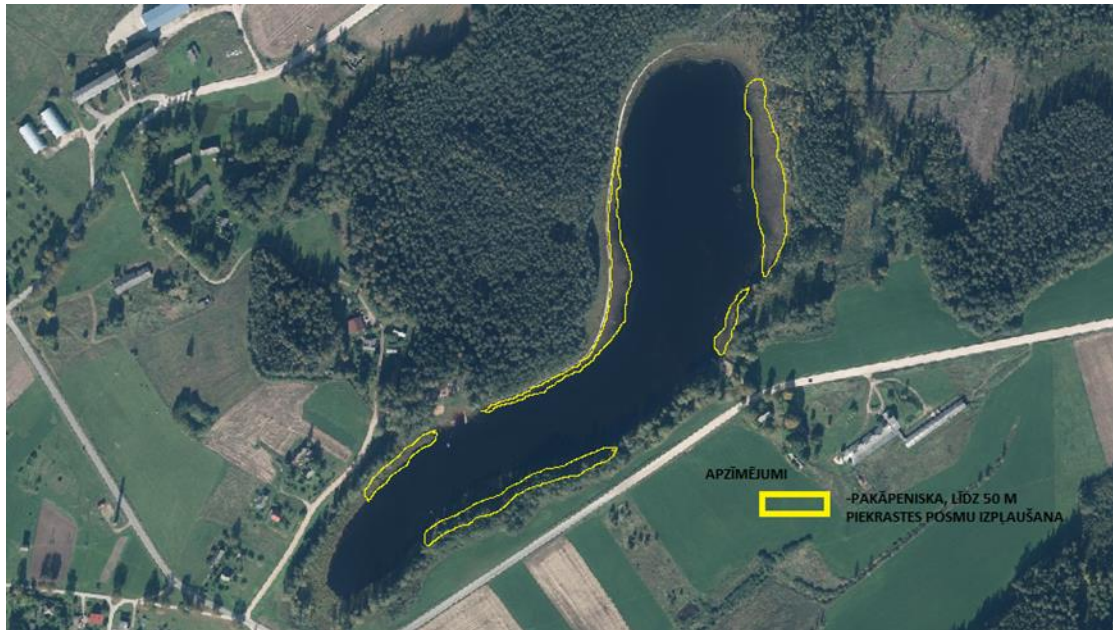
Ezers ir dabīga ūdenstilpe, kurā netiek regulēts ūdens līmenis, līdz ar to, pat ārkārtējos apstākļos nav iespējams mainīt ezera caurplūduma režīmu.

Saimnieciskās darbības veicējam ir tiesības ziņot Valsts vides dienesta Vidzemes reģionālai vides pārvaldei par fiziskajām un juridiskajām personām, kuras neievēro ezera akvatorijas un piekrastes aizsardzības režīmu, kā arī Bilskas ezera ekspluatācijas (apsaimniekošanas) noteikumus.

#### 4. Institūcijas, kas kontrolē ekspluatācijas noteikumu ievērošanu:

- Smiltenes novada pašvaldības policija;
- Smiltenes novada iestāžu un uzņēmumu amatpersonas savas kompetences ietvaros.

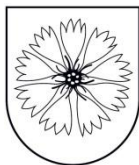
#### 5. Papildmateriāls:



Bilskas ezera piekrastes platības, kurās regulāri jāveic apauguma pļaušana.

Saskaņojums ar:

- 1) Valsts vides dienesta reģionālo vides pārvaldi;
- 2) Smiltenes novada domi;
- 3) Valsts zinātnisko institūtu "Pārtikas drošības, dzīvnieku veselības un vides zinātniskais institūts".



## **SMILTENES NOVADA DOME**

Reģ. Nr. 90009067337, Dārza iela 3, Smiltene, Smiltenes novads, LV-4729  
tālr.: 64774844, fakss: 64707583, e-pasts: dome@smiltene.lv

Smiltenē

Datums skatāms laika zīmogā. Nr. SND/7.3.71.1/123

Uz 20.01.2021. Nr.010/20

**VIDES KONSULTĀCIJU BIROJS, SIA**

nosūtīšanai e-adresē:

birojs@vkb.lv

Smiltenes novada dome iepazīs ar SIA “Vides konsultāciju birojs” 20.01.2021. vēstuli Nr.010/20 “Par projektu saskaņošanu”, 30.12.2020. iesniegtajiem Bilskas ezera, Blomes ezera un Vidusezera ūdens ekspluatācijas (apsaimniekošanas) noteikumiem un 18.01.2021. iesniegtajiem Tepera ezera un Tiltleju ezera ekspluatācijas (apsaimniekošanas) noteikumiem, kurus SIA “Vides konsultāciju birojs” izstrādājis laika periodā no 27.11.2019.

Smiltenes novada dome secina, ka izstrādātie dokumenti atbilst Līguma Nr. SND-S-PA/AP/LKPP/1-19 nosacījumiem un nav pretrunā ar 2005.gada 27.decembra Ministru Kabineta noteikumiem Nr.1014 “Ūdens objektu ekspluatācijas (apsaimniekošanas) noteikumu izstrādāšanas kārtība” un tai nav iebildumu pret izstrādātajos dokumentos iekļautajiem ezeru ekspluatācijas (apsaimniekošanas) nosacījumiem.

Smiltenes novada dome savas kompetences ietvaros saskaņo Bilskas ezera, Blomes ezera, Vidusezera, Tepera ezera un Tiltleju ezera ekspluatācijas (apsaimniekošanas) noteikumus ar nosacījumu, ka, pēc visu vajadzīgo saskaņojumu veikšanas, dokumenti tiek iesniegti apstiprināšanai Smiltenes novada domes sēdē.

Izpilddirektors

A.Lapiņš

Punkstiņa 26197572

DOKUMENTS IR PARAKSTĪTS ELEKTRONISKI AR DROŠU ELEKTRONISKO PARAKSTU  
UN SATUR LAIKA ZĪMOGU

Rīgā

Datums skatāms laika zīmogā Nr. 1-9/38-e  
Uz 11.12.2020. Nr. 307/20

**SIA “Vides Konsultāciju Birojs”**

*Par ekspluatācijas (apsaimniekošanas)  
noteikumu saskaņošanu*

Pārtikas drošības, dzīvnieku veselības un vides zinātniskais institūts „BIOR” (turpmāk – Institūts) iepazīnās ar SIA “Vides Konsultāciju Birojs” 11.12.2020. vēstuli Nr. 307/20 „Par Bilskas ezera ekspluatācijas (apsaimniekošanas) noteikumiem” un tai pievienotos ekspluatācijas (apsaimniekošanas) noteikumus Bilskas ezeram (Smiltenes novada Bilskas pagastā) (turpmāk – Noteikumi). Noteikumi izstrādāti 2020. gadā, tos izstrādājis SIA “Vides Konsultāciju Birojs”.

Noteikumos ir norādīts, ka Bilskas ezera sateces baseins ir maz ietekmēts, mežu, purvu, lauksaimniecības zemju un meliorētu platību kopums. Bilskas ezera ūdens bioloģiskie kritēriji norāda uz labas kvalitātes ūdeni. Noteikumos norādīts, ka rekreācijas pasākumu (peldēšana, nemotorizētu ūdens transportlīdzekļu izmantošana, sacensības, masu pasākumi u.c.) intensitāte Bilskas ezerā nav liela, tādēļ šādu pasākumu ierobežošana vai koncentrēšana noteiktās ezera vietās nav nepieciešama, kā arī ūdens transportlīdzekļu pārvietošanās, publisko pasākumu organizēšanas un citus ierobežojumus zivju nārsta laikā noteikt nav nepieciešams. Ezerā jāturpina zivju mazulu mākslīga pavairošana atbilstoši Bilskas ezera zivsaimnieciskās ekspluatācijas noteikumu rekomendācijām. Bilskas ezerā ir pietiekami labi apstākļi zivju nārstam un attīstībai, tādēļ nav nepieciešams veikt zivju dzīvotņu un nārsta vietu uzlabošanas pasākumus. Rekomendējama piekrastes ūdensaugu platību pļaušana un izvākšana atsevišķos posmos.

Ņemot vērā iepriekš minēto, Institūts secina, ka ezera ekspluatācija atbilstoši Noteikumu nosacījumiem (t.i., saskaņā ar normatīvo aktu un plānošanas dokumentu prasībām), nebūs saistīta ar vērā ņemamu zaudējumu nodarīšanu zivju resursiem. Minētā iemesla dēļ Institūtam nav iebildumu pret Noteikumos iekļautajiem ezera ekspluatācijas nosacījumiem, un tas savas kompetences robežās saskaņo šos Noteikumus.

Zivju resursu pētniecības  
departamenta vadītājs

Didzis Ustups

ŠIS DOKUMENTS IR PARAKSTĪTS AR DROŠU ELEKTRONISKO PARAKSTU UN  
SATUR LAIKA ZĪMOGU





Valsts vides dienests

VIDZEMES REĢIONĀLĀ VIDES PĀRVALDE

L.Paegles iela 13, Valmiera, LV-4201, tālr. 64207266 | Blaumaņa iela 7, Madona, LV-4801, tālr. 64807451  
e-pasts vidzeme@vvd.gov.lv, www.vvd.gov.lv

Valmierā

01.03.2021  
Uz 17.02.2021.

Nr. 2.4/1008/VI/2021  
Nr. 069/21

**Sabiedrībai ar ierobežotu atbildību**  
**"VIDES KONSULTĀCIJU BIROJS"**  
[birojs@vkb.lv](mailto:birojs@vkb.lv)

**Par Smiltenes novada ezeru  
ekspluatācijas (apsaimniekošanas) noteikumiem**

Valsts vides dienesta Vidzemes reģionālajā vides pārvaldē (turpmāk – Pārvalde) ir reģistrēta Jūsu vēstule ar lūgumu saskaņot SIA “Vides konsultāciju birojs” izstrādātos ekspluatācijas (apsaimniekošanas) noteikumus (turpmāk tekstā – EAN) Smiltenes novada ezeriem: Blomes ezers, Bilskas ezers un Vidusezers. Vēstules pielikumā pievienoti Blomes dzirnavezera, Bilskas ezera un Vidusezera EAN, kas saskaņoti ar Pārtikas drošības, dzīvnieku veselības un vides zinātnisko institūtu “BIOR” (15.01.2021. vēstules Nr. 1-9/40-e; Nr. 1-9/38-e un 11.02.2021. vēstule bez Nr.) un Smiltenes novada domi (21.01.2021. vēstule Nr. SND/7.3.71.1/123).

Pārvalde, izvērtējot SIA „Vides konsultāciju birojs” 2020.gadā izstrādātos Blomes ezera, Bilskas ezera un Vidusezera EAN, secina, ka izstrādātie EAN kopumā nav pretrunā ar Ministru kabineta 2005.gada 27.decembra noteikumu Nr.1014 „Ūdens objektu ekspluatācijas (apsaimniekošanas) noteikumu izstrādāšanas kārtība” prasībām.

Atbilstoši iepriekš minēto Ministru kabineta noteikumu 8.5.punktā noteiktajam Pārvalde saskaņo Blomes ezera, Bilskas ezera un Vidusezera EAN redakcijas.

Direktora p.i.  
Kontroles daļas vadītāja

I. Sedleniece

ŠIS DOKUMENTS IR ELEKTRONISKI PARAKSTĪTS AR DROŠU ELEKTRONISKO  
PARAKSTU UN SATUR LAIKA ZĪMOGU

Gunārs Ģeida 64207275  
[gunars.geida@vvd.gov.lv](mailto:gunars.geida@vvd.gov.lv)