



INFORMATĪVAIS MATERIĀLS

SIA“DSG Karjeri” paredzētās darbības Smilts-
grants, smilts un mālsmilts ieguve atradnē
“Vālodzes” IVN procesa sākotnējai sabiedriskajai
apspriešanai.

2022.gada maijs

**Smilts-grants, smilts un mālsmilts ieguve derīgo izrakteņu atradnē
Vālodzes Sākotnējā sabiedriskā apspriešana
INFORMATĪVAIS MATERIĀLS**

Paredzētās darbības ierosinātājs:

SIA "DSG Karjeri", reģistrācijas Nr. 40003747654,
juridiskā adrese: Rīga, Hipokrāta iela 2D, LV-1079,
elektroniskā pasta adrese: birojs@dsg-karjeri.lv,
tālrunis: 27812614.

Paredzētās darbības nosaukums:

Smilts-grants, smilts un mālsmilts ieguve atradnē "Vālodzes".

Paredzētās darbības norises vieta:

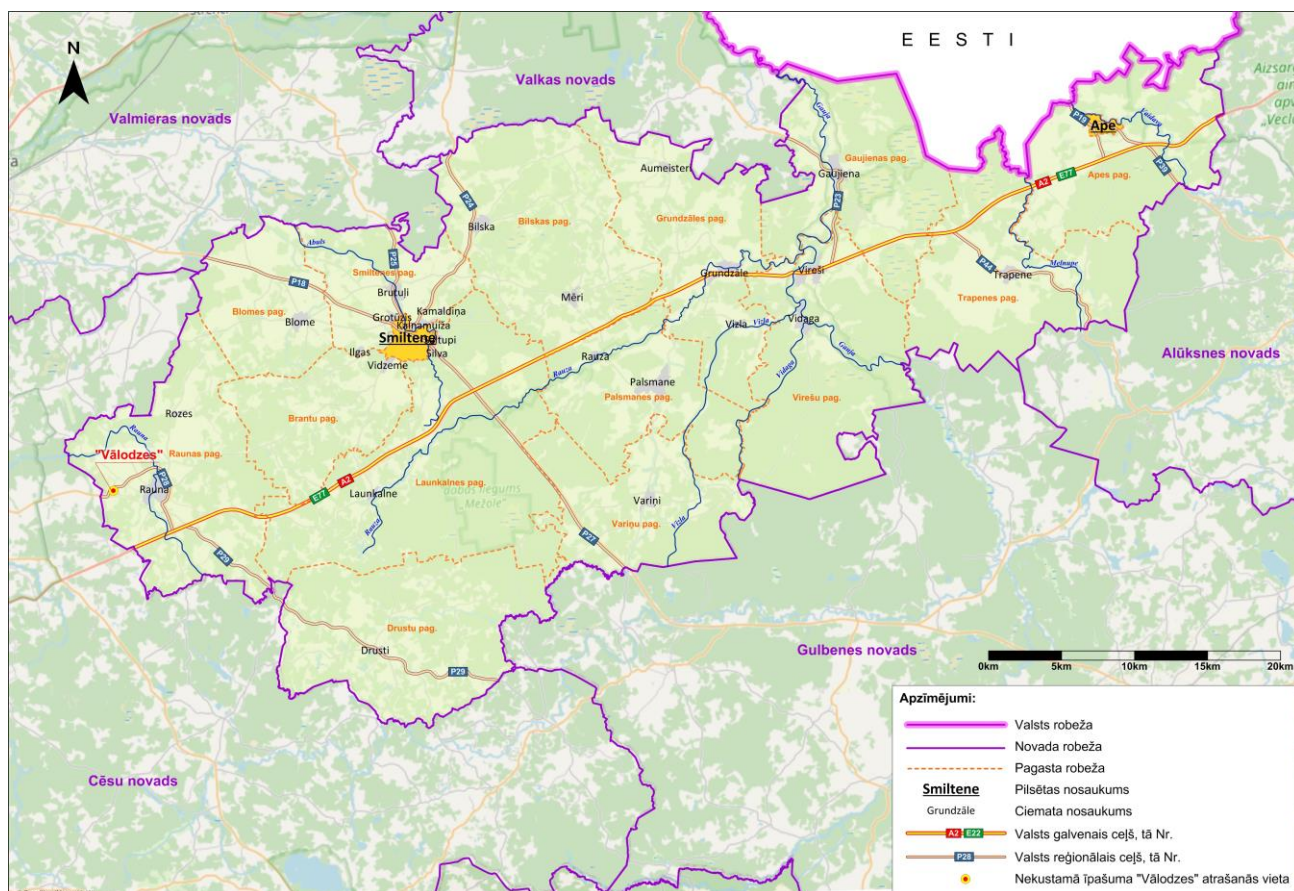
Derīgo izrakteņu atradne Vālodzes, nekustamā īpašuma "Vālodzes" (kadastra Nr. 4276 006 0007) zemes vienība ar kadastra apzīmējumu 4276 006 0007, Raunas pagasts, Smiltenes novads.

Smilts-grants, smilts un mālsmilts ieguve derīgo izrakteņu atradnē Vālodzes Sākotnējā sabiedriskā apspriešana INFORMATĪVAIS MATERIĀLS

Vispārīga informācija par paredzētās darbības vietu

SIA “DSG Karjeri” paredzētā darbība ir smilts-grants, smilts un mālsmilts ieguve derīgo izrakteņu atradnē “Vālodzes”

Smilts-grants, smilts un mālsmilts atradne “Vālodzes” (turpmāk – Vālodzes) atrodas Smiltenes novada, Raunas pagastā, nekustamā īpašuma “Vālodzes” (kadastra Nr.4276 006 0007) zemes vienībā ar kadastra apzīmējumu 4276 006 0007. Vālodzes atrašanās vietas kartoshēmas 1.attēlā.



1.attēls. Atradnes “Vālodzes” novietojums

Atradne Vālodzes neaizņem visu zemes gabala platību. Paredzētā ieguves platība – 74.67tūkst.m². Derīgo izrakteņu ieguves teritorija attēlota 2.attēlā.



Austrumos no atradnes Vālodzes atrodas valsts nozīmes derīgo izrakteņu atradne Pāvuli.

Atradne “Vālodzes” robežojas ar valsts vietējais autoceļu V297 (Striķeļi-Pāvuli-Bormaņi) ceļa segums – asfalts. Ceļa aizsargjoslas platums 30m no ceļa ass. Atradne Vālodzes nepārklājas ar autoceļa aizsargjoslu. No šī autoceļa iespējams piekļūt nekustamajam īpašumam “Vālodzes” un atradnei.

Uz Dienvidiem no atradnes Vālodzes atrodas valsts reģionālais autoceļš P28 (Priekuļi-Rauna), ceļa segums – grants vietā, kur ceļš piekļaujas nekustamajam īpašumam. Ceļa aizsargjoslas platums 60m no ceļa ass. Aizsargjosla neiekļaujas atradnes Vālodzes laukumā.

**Smilts-grants, smilts un mālsmilts ieguve derīgo izrakteņu atradnē
Vālodzes Sākotnējā sabiedriskā apspriešana
INFORMATĪVAIS MATERIĀLS**



| Apzīmējumi | |
|-------------------------------------------------------------------------------------|--------------------------------------------------------------|
|  | SIA "DSG Karjeri" piederošā zemes īpašuma "Vālodzes" robežas |
|  | Atradnes "Vālodzes" robeža |

2.attēls derīgo izrakteņu atradnes Vālodzes teritorija

Atbilstoši dabas aizsardzības pārvaldes uzturētajai vietnei <https://ozols.gov.lv/pub> 360 m uz ziemeļiem no atradnes Vālodzes atrodas īpaši aizsargājams biotops (sausī zālāji kaļķainās augsnēs) biotopa ID-946344. 1.5km attālumā uz rietumiem no atradnes Vālodzes atrodas īpaši aizsargājams biotops (aluviālie meži, aluviālie krastmalu un palieņu meži) biotopa ID-957950.

Uz austrumiem aptuveni 1.5 km attālumā no paredzētās darbības teritorijas atrodas dabas pieminekļi: dižkoki. Tuvākais mikroliegums ir 5km attālumā uz dienvidiem.

1.6 km uz rietumos no atradnes Vālodzes atrodas upe "Ātrupīte" meliorācijas kadastra Nr.523854:01.

Smilts-grants, smilts un mālsmilts ieguve derīgo izrakteņu atradnē Vālodzes Sākotnējā sabiedriskā apspriešana INFORMATĪVAIS MATERIĀLS

Tuvākais kultūras piemineklis atrodas 600 m attālumā “Striķeļu viduslaiku kapsēta”. Aizsargjoslas platums šim objektam ir noteikts 500 m. Atradne neskar kultūras pieminekļa aizsargjoslu.

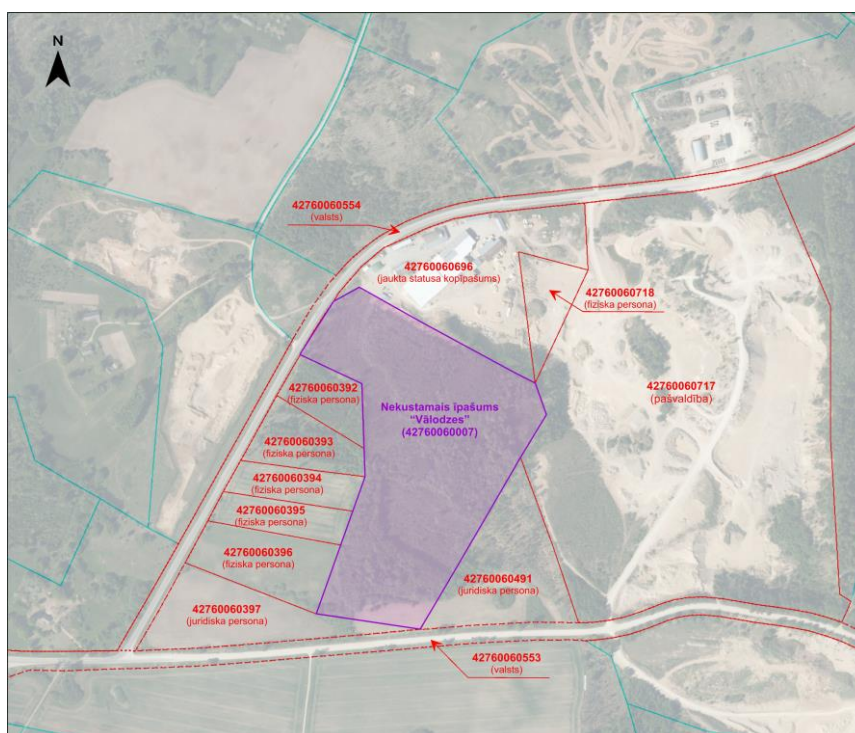
Atbilstoši Raunas novada (tagad Smiltenes novada) teritorijas plānojumam, īpašuma “Vālodzes” funkcionālā zona ir mežu teritorija (M). Mežu teritorijās kā papildizmantošana ir atļauta derīgo izrakteņu ieguve.

Zemes īpašumam “Vālodzes” tieši robežojas ar 12 zemes īpašumiem, no tiem 6 fiziskās personas. Nevienā no šiem īpašumiem neatrodas dzīvojamā apbūve, tās ir lauksaimniecības un meža zemes, karjers, autoceļa aizsargjosla.

Tuvākās viensētas ir:

- “Mazstriķeļi 1” - 500m attālumā uz rietumiem no atradnes “Vālodzes”;
- “Pāvulkalni” 360m attālumā uz rietumiem no atradnes “Vālodzes”;

Atradnes apkārtnē atrodas vēl vairākas viensētas, bet tās atrodas vairāk par 500m attālumā no atradnes robežas. Tādas ir uz rietumiem, Striķeļi – 600m, Dzērves – 650m, Sauleskalni – 650m. Uz ziemeļiem, Vecpāvuli, Jaunpāvuli, Kurmi – 500m, Lāčplēši – 720m. Uz austrumiem, Birztales – 600m, Krūmkalni – 700m.



3.attēls Atradnei Vālodzes piegulošie zemes īpašumi

Atradnes ziemeļu mala robežojas ar SIA “PAVASARS WOOD CONSTRUCTIONS” kokapstrādes cehu/saliekamo ēku paneļu ražotnes teritoriju (reģistrēta C kategorijas piesārņojošas darbība Nr. VI20IC0102).

Aptuveni 300 m attālumā uz ziemeļiem, īpašumā “Lāčplēšu Mototrase”, atrodas mototrase.

**Smilts-grants, smilts un mālsmilts ieguve derīgo izrakteņu atradnē
Vālodzes Sākotnējā sabiedriskā apspriešana
INFORMATĪVAIS MATERIĀLS**

Paredzētā darbība

Paredzētā darbība smilts-grants, smilts un mālsmilts materiāla ieguve un apstrāde derīgo izrakteņu atradnē Vālodzes. Derīgo izrakteņu ieguves platība 74.67 tūkst.m². Ieguvi plānots veikt virs gruntsūdens līmeņa.

Atradnes teritorijas hidroģeoloģiskie apstākļi ir vienkārši – gruntsūdens ir piesaistīts glaciofluviālajiem smilts-grants un smilts slāņiem un veido pastāvīgu, sporādiski izplatītu pazemes ūdens horizontu, kas apūdeņo tikai derīgās slāņkopas pašu apakšējo daļu. Jāatzīmē, ka tikai 7% no kopējiem derīgo izrakteņu krājumiem atrodas zem gruntsūdens līmeņa

Pēc ģeoloģiskās izpētes datiem atradnes “Vālodzes” derīgā izrakteņa krājumu apjoms virs gruntsūdens līmeņa sastāda 1133.98 tūkst. m³.

Paredzētās darbības īstenošana sāka ar teritorijas ģeoloģisko izpēti, kam sekoja derīgo izrakteņu krājumu aprēķināšana un akcepts Latvijas Vides ģeoloģijas un meteoroloģijas centrā.

Nākamais darbu etaps ir šis ietekmes uz vidi novērtējums.

Pēc ietekmes uz vidi novērtējuma veikšanas un Vides pārraudzības valsts biroja Atzinuma par IVN Ziņojumu saņemšanas, nepieciešams:

- Saņemt pašvaldības akceptu paredzētajai darbībai;
- Saņemt zemes dzīļu izmantošanas licenci;
- Izstrādāt un akceptēt derīgo izrakteņu ieguves projektu.

Atradnes teritorija šobrīd ir meža teritorija un pirms izstrādes uzsākšanas veicama teritorijas sagatavošana, kas ietver:

- Atmežošanu un atcelmošanu (celmu izraušana no zemes);
- segkārtas nostumšanu, lai varētu uzsākt derīgo izrakteņu ieguvi. Segkārtas vidējais biežums atradnē 0,3-0,6m

Segkārtas novietošanas laukums pagaidām nav zināms, bet ir divas segkārtas novietošanas alternatīvas:

- 1) segkārtā tiek novietota vaļņos gar atradnes robežu, lai veidotu skaņas barjeru;
- 2) segkārtu novieto krautnēs īpašuma “Vālodzes” dienvidu daļā, ārpus atradnes teritorijas.

Noņemtā segkārtā jebkurā gadījumā tiks saglabāta un izmantota atradnes rekultivācijas darbos. Segkārtas apjoms, kas tiks novietots krautnēs būs nedaudz lielāks nekā ģeoloģiskās izpētes laikā aprēķinātais, jo jāņem vērā ka segkārtas nostumšanas rezultātā iespējama arī daļēja smilts materiāla nostumšana.

Derīgos izrakteņu plānots iegūt ar atklāto derīgo izrakteņu izstrādes paņēmieni izmantojot frontālo iekrāvēju un/vai ekskavatoru.

Tā kā, saskaņā ar ģeoloģiskās izpētes datiem, zem gruntsūdens līmeņa atrodas aptuveni 7% derīgā materiāla, ieguve tiks veikta tikai virs gruntsūdens līmeņa, ne dziļāk kā līdz 134m v.j.l. absolūtajās augstuma atzīmēs.

Ieguve tiks veikta kāplēs. Kāples augstums atradnes teritorijā nepārsniegs 5m. Ņemot vērā, ka atradne ir daļēji kalns, kas tiks izstrādāts, tad kāpļu skaits nebūs vairāk par divām.

**Smilts-grants, smilts un mālsmilts ieguve derīgo izrakteņu atradnē
Vālodzes Sākotnējā sabiedriskā apspriešana
INFORMATĪVAIS MATERIĀLS**

Vidējais derīgā izrakteņa ieguves apjoms plānots ~100 000m³ gadā, taču tas, protams, atkarīgs no ekonomiskās situācijas valstī un pieprasījuma.

Atradnes teritorijā plānots nodrošināt iegūtā materiāla apstrādi, izmantojot mobilo drupināšanas-šķirošanas iekārtu.

Derīgais materiāls tiks atdalīts no dabiskās vides izmantojot frontālo iekrāvēju vai ekskavatoru un padots uz drupinātāju/šķirotāju.

No drupinātāja-šķirotāja sašķirotais materiāls ar frontālo iekrāvēju tiks nogādāts pagaidu krautnēs un tālāk iekrauts kravas automašīnās un nogādāts pasūtītājiem.

Tā kā paredzēts izmantot mobilo drupināšanas-šķirošanas iekārtu, tā tiks izvietota ieguves iecirknī maksimāli pietuvinot ieguves vietai, tādējādi samazinot nepieciešamo materiāla transportu atradnes teritorijā, kopā ar to samazinot emisijas gaisā un trokšņus.

Nav paredzēta materiāla skalošana.

Īpašumā "Vālodzes" tiks izveidots tehnoloģiskais laukums, kas ietver traktortehnikas novietni un pagaidu konteiner-tipa ēku darbinieku un inventāra glabāšanai.

Degvielas uzpildei tehnoloģiskajā laukumā tiks izvietota rūpnieciski ražota, specializēta (dubultsienu) degvielas uzpildīšanas sistēma ar ietilpību līdz 10m³. Tā tiks novietota īpaši iekārtotā laukumā ar izolējošu segumu.

Derīgo izrakteņu ieguvi un minerālmateriālu ražošanu plānots veikt visa gada garumā.

Materiāla ieguve un ražošana notiks darba dienās, darba laikā, maksimāli 8 stundas dienā, iekļaujoties laika intervālā 7:00-19:00. Vidēji derīgo izrakteņu ieguves darbi notiks 21 dienu jeb 168 stundas mēnesī, gadā vidēji 2016 stundas.

Saražotā produkcija tiks novietota krautnēs, bet neveidojot ievērojamus produkcijas uzkrājumus.

Gatavās produkcijas transportēšana no karjera uz būvobjektu notiks visu gadu, bet prognozējams, ka ziemas mēnešos būtiski samazināsies apjomi, iespējami arī darbības pārtraukumi ziemas laikā, taču nav iespējams prognozēt kurā laikā un cik ilgi. Tie var iestāties kā nelabvēlīgu laika apstākļu ietekmē, tā pieprasījuma samazinājuma dēļ.

Gatavā produkcija tiks izvests ar kravas automašīnām, kuru kravnesību 10 – 20 m³. Vienas darba dienas ietvaros plānots izvest vidēji līdz 400 m³ gatavās produkcijas, kas vidēji ir 20 kravas mašīnu reisi dienā.

Derīgo izrakteņu ieguves un apstrādes procesā plānots izmantot šādas tehniskas vienības vai līdzvērtīgu traktortehniku:

- Volvo EC380EL vai CATERPILLAR 325D ekskavatoru izmanto materiāla iekraušanai drupinātājā/sijātājā un iespējams izmantot citiem darbiem, piemēram, derīgā materiāla vai segkārtas iekraušanai;
- LIEBHERR L574-472 vai VOLVO L150E frontālais iekrāvējs tiek izmantots derīgā materiāla atdalīšanai no dabiskās vides, derīgā materiāla iekraušanai kravas mašīnās un materiāla pārvadāšanā;
- MOCKELN Eurotrack5200 vai METSO LOKOTRACK LT1213S sijātās un drupinātājs tiek izmantoti minerālmateriāla ražošanai, sijāšanai un frakcionēšanai;

**Smilts-grants, smilts un mālsmilts ieguve derīgo izrakteņu atradnē
Vālodzes Sākotnējā sabiedriskā apspriešana
INFORMATĪVAIS MATERIĀLS**

- CATERPILLAR D6 buldozers tiek izmantots segkārtas pārvietošanai, sastumšanai krautnēs.

Paredzētās darbības īstenošanai netiek izmantoti un ietekmēti ūdens resursi. Dzeramais ūdens tiek piegādāts fasēts.

Darbības rezultātā neveidojas notekūdeņi. Darbinieku sadzīves vajadzībām tiks uzstādīta konteiner-tipa bioloģiskā tualete, kuru apkalpos attiecīgās jomas uzņēmums.

Ziemas periodā moduļa tipa konteinerā ēka tiks apsildīta ar elektrisko radiatoru vai malkas krāsni.

Rekultivācijas pasākumi

Atradnes rekultivācijas projekts ir viena no atradnes izstrādes tehniskā projekta sastāvdaļām. Ņemot vērā teritorijas ģeoloģiskos un hidroģeoloģiskos apstākļus plānotais rekultivācijas veids ir – apmežošana, izmantojot augstvērtīgas Latvijas koku sugas.

Rekultivācijas procesā, kā būtiska sastāvdaļa ir stabila karjera borta nogāžu slīpuma izveidošana, kas novērš noslīdeņu un gravu veidošanos virszemes noteces iespaidā. Nogāžu veidošanai un karjera pamatnes izlīdzināšanai tiks izmantots segkārtas un atsiju materiāls, veidojot maksimāli dabisku, ainaviski pievilcīgu reljefu.

Nogāzes veidojamas dabīga saguluma smilts -grants gruntī ar slīpumu 1:3. Teritorijā pēc atbērtņu un segkārtas materiāla izlīdzināšanas un karjera nogāžu izveides, virs izlīdzinātās un noplanētās grunts, jāpārvieto un jāiestrādā saglabātā augsne. Augsnes sagatavošana, smalcināšana, bagātināšana ar barības vielām nodrošināma atbilstoši apmežošanai izvēlēto koku sugu optimālām augšanas prasībām.

Teritorijas rekultivācija – karjera bortu nogāžu veidošana, atbērtņu izlīdzināšana uzsākamās pakāpeniski pa sektoriem, kuros pilnībā pabeigti ieguves darbi. Tādējādi samazinot atklāto platību, kur stipra vēja gadījumos iespējama putekļu emisiju veidošanās.

Prognozējamās ietekmes uz vidi

Piesārņojošo vielu emisijas gaisā:

- Putekļu emisijas ieguves, materiāla apstrādes procesā, kā arī no krautnēm un tehnikas pārvietošanās laikā.
- Izplūdes gāzu emisijas no tehniskajiem līdzekļiem un automašīnām materiāla transporta procesā (slāpekļa oksīdi, oglekļa dioksīds, cietās daļiņas un oglekļa oksīds).

Piesārņojošo vielu emisija augsnē Derīgo izrakteņu ieguves procesā iespējams tehnisko līdzekļu avārijas gadījumā, vai neatbilstoši veicot degvielas uzpildi.

Paredzētās darbības īstenošanas laikā nav prognozējamas piesārņojošo vielu emisijas augsnē, jo tehniskajiem līdzekļiem tiks veiktas regulāras apkopes ārpus atradnes teritorijas tehnoloģiskajā laukumā teritorijā, kur izveidots atbilstošs necaurļaidīgs segums, vai nogādātas specializētā darbnīcā apkopes veikšanai. Arī degvielas uzpilde tiks veikta videi drošā veidā, atbilstoši aprīkotā teritorijā.

Atkritumi.

Darbības rezultātā veidosies trīs atkritumu grupas:

**Smilts-grants, smilts un mālsmilts ieguve derīgo izrakteņu atradnē
Vālodzes Sākotnējā sabiedriskā apspriešana
INFORMATĪVAIS MATERIĀLS**

- Sadzīves atkritumi;
- Neliels apjoms ražošanas atkritumu, tai skaitā bīstamie atkritumi (smērēļļas, izlietotās eļļas u.c.);
- Derīgo izrakteņu ieguves atkritumi, ko veido segkārtas augsne un iežu atsijas.

Ieguves rezultātā neveidosies atkritumi, kas ietekmētu vidi, kā arī atkritumu apjoms būs nebūtisks.

Sadzīves atkritumu apsaimniekošanai tiks noslēgts līgums ar šajā jomā atbilstošu komersantu par atkritumu apsaimniekošanu. Tehnikas nodrošinājuma laukumā tik izvietots 1m³ konteiners. Plānotais sadzīves atkritumu apjoms gadā līdz 6m³. Sadzīves atkritumus veidos kartons, papīrs stikls un pārtikas atlikumi.

Derīgo izrakteņu atkritumi, iespējams, veidosies derīgo izrakteņu drupināšanas/sijāšanas procesā un tos veidos derīgā materiāla atsijas, materiāls, kas ir ļoti smalks un nav izmantojams būvniecībā vai ceļu būvē vai citiem darbiem. Šāds materiāls tiks saglabāts un izmantots rekultivācijā nogāžu izlīdzināšanā.

Ražošanas atkritumi veidosies tehnikas vienības apkopes un remonta gaitā. Par tehnikas apkopi un remontu veikšanu tiks slēgts līgums ar attiecīgu uzņēmumu par šādu darbu veikšanu un līgumā tiks iekļauta prasība par remonta laikā radušos atkritumu (dažādi filtri, eļļas, akumulatori, gultņi u.c.) savākšanu un apsaimniekošanu.

Fizikālās ietekmes:

Derīgā materiāla ieguves procesā vibrācijas rada ieguves tehnika un tās nepārsniedz rūpnieciski izgatavoto iekārtu pieļaujamās vibrāciju normas.

Troksni rada visi ieguves un materiāla apstrādes procesā izmantotie tehniskie līdzekļi, kā arī autotransports materiāla transportēšanas laikā. Smilts materiāla ieguvei, apstrādei un transportēšanai paredzēts izmantot iekārtas, kas atbilst 23.04.2002. MK noteikumu Nr.163 „Par trokšņu emisiju no iekārtām, kuras izmanto ārpus telpām” prasībām.

Pēc trokšņa līmeņa mērījumu, aprēķinu un izkliedes modelēšanas rezultātiem analogām darbībām, nav prognozējams trokšņa līmeņa pārsniegums tuvākajās viensētās un apdzīvotajās vietās.

Apkārtējās ūdenstilpes (ūdenstece):

Paredzētās darbības teritorijai tuvākās ūdenstece ir:

- Baltupīte 850 m attālumā, uz ziemeļiem no atradnes;
- Ārupīte 1.6 km attālumā uz rietumiem no atradnes.

Ņemot vērā to, ka ieguve plānota tikai virs gruntsūdens līmeņa, netiek plānota karjera ūdeņu atsūkšanās un novadīšana, nav prognozējama ietekme uz virszemes ūdenstecēm vai meliorācijas sistēmām.

Paredzamā ietekme uz īpaši aizsargājamām dabas teritorijām, īpaši aizsargājamām sugām, īpaši aizsargājamiem biotopiem un mikroliegumiem:

Paredzētās darbības teritorija neskar un nerobežojas ar īpaši aizsargājamām dabas teritorijām, mikroliegumiem vai īpaši aizsargājamiem biotopiem.

**Smilts-grants, smilts un mālsmilts ieguve derīgo izrakteņu atradnē
Vālodzes Sākotnējā sabiedriskā apspriešana
INFORMATĪVAIS MATERIĀLS**

Tuvākā īpaši aizsargājamā dabas teritorija - dabas liegums Raunas Staburags atrodas 2.5 km attālumā uz austrumiem no paredzētās darbības vietas. Raunas Staburags ir unikāls avotu veidots saldūdens kaļķiežu atsegums. Šūnakmens veidojums ir aptuveni 3,5 m augsts un 17 m garš, tas veidojies, sūnām pārkaļķojoties kalcija karbonātu saturošajā avota ūdenī vairāku gadsimtu garumā. Šis ir vienīgais šāda veida dabas objekts Latvijā pēc Daugavas Staburaga applūdināšanas. Avots, kas plūst pāri Staburagam, turpina to audzēt arī mūsdienās. Kraujā ir līdz 1,1 m augsta un līdz 1,3 m dziļa niša, kurā plūst nogāzē iztekošo avotu ūdeņi. Kopējais kāpņveidīgās kraujas garums ir 35 m. Staburagu klāj vairāk kā simts aļģu un sūnu sugu, kas ir aizsargājamas. Smilts un smilts-grants materiāla ieguve atradnē Vālodzes nekādā veidā neietekmē šo dabas objektu un ar to saistītās dabas vērtības.

Atradnes un tai pieguļošajās teritorijās nav reģistrēti īpaši aizsargājami biotopi un mikroliegumi, kā arī īpaši aizsargājamas sugas.

Tuvākais mikroliegums (izveidots mazā ērgļa aizsardzībai) atrodas 5,5 km attālumā uz dienvidiem;

Tuvākie īpaši aizsargājami biotopi – Sausi zālāji kaļķainās augsnēs un Aluviāli meži (aluviāli krastmalu u,n palieņu meži) atrodas attiecīgi ~0,3 km attālumā ziemeļu virzienā un ~1,5 km attālumā rietumu virzienā.

Smilts un smilts-grants materiāla ieguve atradnē Vālodzes nekādā veidā nevar ietekmēt minēto mikroliegumu vai aizsargājamus biotopus.

Transformējamās zemes platība un iepriekšējais zemes lietošanas veids:

Derīgo izrakteņu ieguves platība būs 74.67 tūkst.m². Atbilstoši zemes vienības situācijas plānam, ieguves teritoriju aizņem mežs.

Atbilstoši Smiltenes novada *Raunas pagasta teritorijas plānojumam 2012.-2024. gadam* atradnes teritorijas plānotais (atļautais) izmantošanas veids ir Meža zeme. Atbilstoši teritorijas izmantošanas un apbūves noteikumu 7.9.4. punktā noteiktajam, meža teritorijās ir atļauta derīgo izrakteņu ieguve.

Paredzētās darbības ietekmes uz vidi kopsavilkums

Īstenojot paredzēto darbību, veicot smilts-grants, smilts un mālsmilts materiāla ieguvi virs pazemes ūdens līmeņa, nepazeminot to, kā arī nodrošinot materiāla apstrādi derīgā izrakteņa ieguves laikā prognozējamās šādas ietekmes uz apkārtējo vidi:

- Esošo meža biotopu iznīcināšana karjera teritorijā. Šī ietekme ir lokāla un maznozīmīga, jo teritorijā nav konstatēti īpaši aizsargājami biotopi vai sugas. Karjera teritorijā rekultivācijas rezultātā tiks izveidota augstvērtīga, bioloģiski daudzveidīga meža teritorija kas balstīta uz reģionā dabīgām un vērtīgām sugām.
- Lokāli tiks ietekmēta ainava līdz rekultivācijas veikšanai. Jāatzīmē, ka apkārtējā ainava jau ir ietekmēta, ņemot vērā, ka apkārtējā teritorijā jau notiek intensīva derīgo izrakteņu ieguve. Ainavas izmaiņas būs saskatāmas tikai no ziemeļu daļas, kur pēc būtības ir rūpnieciskā teritorija. No citām pusēm ieguves lauku aizsegs koki, mežs vai segkārtas valnis.

**Smilts-grants, smilts un mālsmilts ieguve derīgo izrakteņu atradnē
Vālodzes Sākotnējā sabiedriskā apspriešana
INFORMATĪVAIS MATERIĀLS**

- Lokāla, nebūtiska ietekme uz gruntsūdens resursiem tiešā karjera un tam piegulošajā teritorijā, jo būtiski samazinot aerācijas zonu virs gruntsūdens līmeņa, tiek intensificēta nokrišņu infiltrācija, tādējādi aktīvi papildinot gruntsūdens resursus.
- Smilts resursu samazināšanās reģionā. Ietekme ir neatgriezeniska un reģionāla. Pieejamie derīgo izrakteņu resursi samazināsies par iegūto apjomu. Taču šis daudzums ir nenozīmīgs Latvijas mērogā.
- Emisijas gaisā ieguves procesā, ko rada ieguves tehnika, transports, kā arī iespējamās putekļu emisijas no smilts bērtņēm. Putekļu emisiju ietekme uz gaisa kvalitāti ārpus atradnes teritorijas ir galvenokārt saistīta ar transportēšanas maršrutu. Nodrošinot atbilstošu ceļa uzturēšanu un kravu pārsegšanu, ietekme lokāla un sezonāla. Ietekmju prognoze tiks noteikta izmantojot matemātiskās modelēšanas metodi.
- Trokšņa emisijas, ko rada ieguves process un tajā iesaistītie tehniskie līdzekļi, kā arī iegūto izrakteņu transports. Ietekmes lokālas un terminētas. Ietekmes nebūtiskas un prognozējamas, ka nepārsniedz normatīvajos aktos noteiktās robežvērtības ārpus atradnes teritorijas. Tā kā darbi tiks veikti tikai darba dienās, darba laikā arī trokšņa traucējumi būs tikai darba dienās darba laikā. Ietekmju prognoze tiks noteikta izmantojot matemātiskās modelēšanas metodi.

Pēc atradnes izstrādes tajā tiks veikta kvalitatīva rekultivācija, veicot apmežošanu.

Prognozējamās ietekmes pēc atradnes rekultivācijas:

- Jauna meža masīva izveidošana, kas ir būtisks, dabisks siltumnīcefekta gāzu piesaistītājs.
- Izvērtējot iespējamās negatīvās ietekmes uz vidi, ko rada derīgā izrakteņa ieguve, var konstatēt, ka tās neturpinās pēc atradnes rekultivācijas.

Tādējādi var secināt, ka:

Īstermiņā derīgā izrakteņa ieguves laikā, prognozējama negatīva ietekme uz gaisa kvalitāti un trokšņa līmeni paredzētās darbības un tai piegulošajā teritorijā un materiāla transporta maršrutā. Tāpat paredzētās darbības īstenošanas rezultātā nebūtiski tiks izmainīts gruntsūdens līmenis un plūsma atradnes un tai piegulošajā teritorijā. Prognozējamās ietekmes ir nebūtiskas un var prognozēt, ka tās nepārsniedz normatīvajos aktos noteiktās robežvērtības, nerada draudus apkārtējai ekosistēmai vai bioloģiskajai daudzveidībai kopumā. Kā arī nerada būtiskus traucējumus iedzīvotājiem.

Ilgtermiņā prognozējama neitrāla ietekme uz atradnes un tai piegulošās teritorijas vides stāvokli un iedzīvotāju dzīves apstākļiem.

Savstarpējā un kopējā ietekme ar citām esošām vai akceptētām paredzētajām darbībām, kas ietekmē vienu un to pašu teritoriju:

Derīgo izrakteņu atradne Vālodzes atrodas jau līdz šim intensīvi derīgo izrakteņu ieguvei un apstrādei izmantotā teritorijā.

Atradnes "Vālodzes" tuvumā ir šādas derīgo izrakteņu atradnes (4.att.):

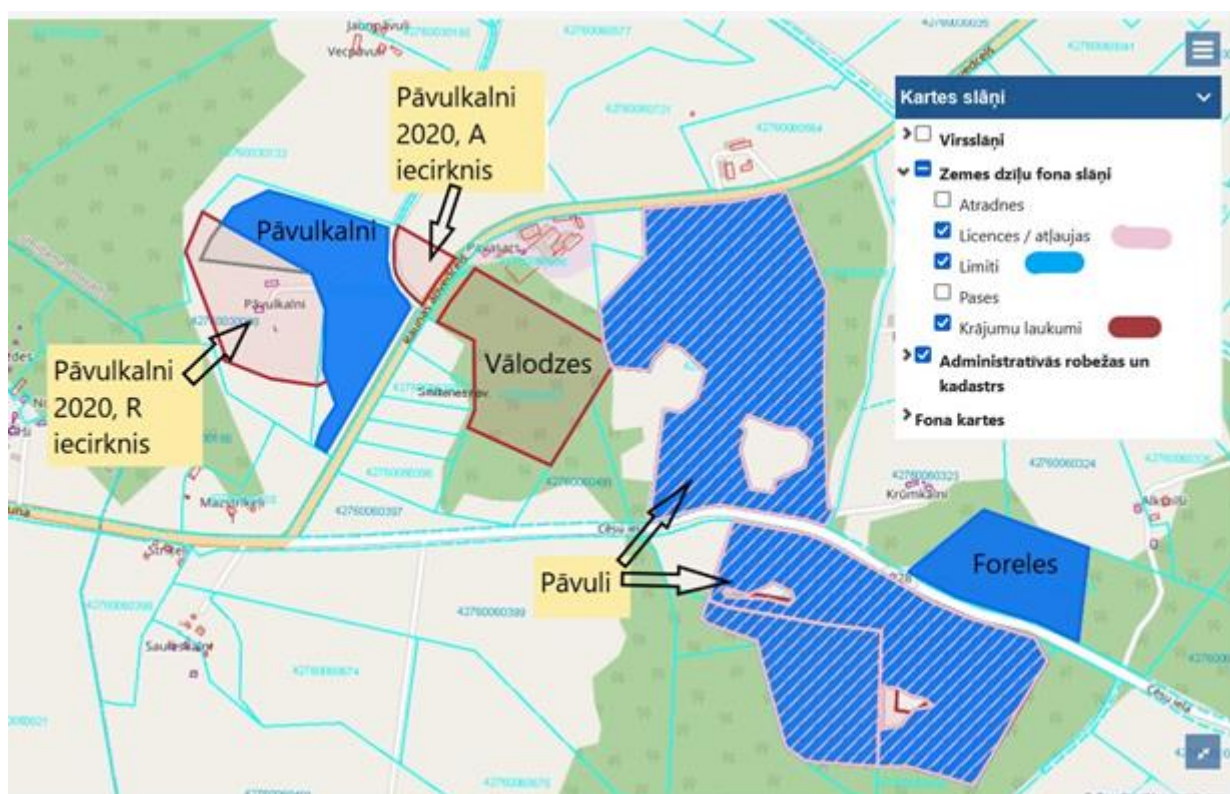
- Ziemeļu un austrumu daļā robežojas ar Valsts nozīmes smilts-grants un smilts atradni "Pāvulī", licences laukuma platība – 409,0098 tūkst.m² izstrādi veic SIA būvniecības firma "Virāža", ir Valsts vides dienesta izsniegta zemes dzīļu izmantošanas Licence Nr. CS14ZD0083, izsniegta 2014.03.12. derīga līdz 2027.12.01

Smilts-grants, smilts un mālsmilts ieguve derīgo izrakteņu atradnē Vālodzes Sākotnējā sabiedriskā apspriešana INFORMATĪVAIS MATERIĀLS

- 80m attālumā uz rietumiem atrodas smilts-grants un smilts atradne “Pāvulkalni” atļaujas laukuma platība – 70.9633 tūkst.m².
- 80m attāluma uz rietumiem atrodas smilts-grants un smilts atradne “Pāvulkalni 2020” Sastāv no diviem teritoriāli atdalītiem laukumiem A un R laukums. R laukuma platība 61.7347 tūkst.m². A laukuma platība 10.7125 tūkst.m².
- 750m attālumā atrodas smilts-grants un smilts atradne “Foreles” atļaujas laukuma platība – 52.7861 tūkst.m².

Prognozējamas šādas summārās ietekmes:

- Palielināts trokšņa līmenis;
- Emisiju gaisā summēšanās no visām aktīvās izstrādes teritorijām;
- Negatīva ietekme ainavu izstrādes procesā;
- Pieaug valsts vietējā autoceļa V297 noslodze.



4.attēls Potenciālajā atradnes Vālodzes izstrādes ietekmes zonā esošās derīgo izrakteņu atradnes

Plānotie pasākumiem, kas paredzēti, lai nepieļautu vai novērstu apstākļus, kuri varētu radīt būtisku nelabvēlīgu ietekmi uz vidi

Plānotie pasākumi ietekmju samazināšanai:

- derīgā materiāla ieguves, apstrādes un transporta darbi tiks veikti saskaņā ar normatīvajos aktos noteiktajām prasībām;
- Derīgo izrakteņu ieguve tiks veikta līdz gruntsūdens līmenim, lai rekultivācijas veids varētu būt apmežošanas un arī neietekmētu hidroģeoloģiskos apstākļus;

**Smilts-grants, smilts un mālsmilts ieguve derīgo izrakteņu atradnē
Vālodzes Sākotnējā sabiedriskā apspriešana
INFORMATĪVAIS MATERIĀLS**

- Gar laukuma robežām tiks izveidoti augsnes aizsargvaļņi, tā mazinot trokšņu un putekļu izplatību. Aizsargvaļņi tiks apzaļumoti, tādējādi mazinot negatīvu ietekmi uz ainavu.
- Mehānismu uzpildīšana ar naftas produktiem notiks īpaši aprīkotā teritorijā, izmantojot atbilstošu aprīkojumu, un pretinfiltrācijas segumu, lai novērstu iespējamo degvielas vai smērvielu noplūdi.
- Paredzētās darbības teritorijā netiks veikts nozīmīgs tehnikas remonts vai to mazgāšana, to plānots veikt specializētajās darbnīcās.
- Lai samazinātu putekļu izplatību transporta maršrutā, tiek paredzēta pievedceļu un ieguves teritorijas regulāra mitrināšana sausajā gada laikā un kravas pārsegšana.
- Sadzīves atkritumu apsaimniekošanai tiks noslēgts līgums ar firmu, kas saņēmusi attiecīgo atkritumu apsaimniekošanas atļauju.
- Ievērojot tehnikas noslodzi, piebraucamie ceļi tiek uzturēti labā braukšanas kārtībā.
- Lai nodrošinātu atbilstošu karjera teritorijas apsaimniekošanu, tiks uzstādītas videonovērošanas kameras un barjera, lai atradnes teritorijā nevarētu iebraukt transportlīdzekļi pēc darba laika beigām un brīvdienās, tādējādi mazinot iespējas ka teritoriju izmanto atkritumu nesankcionētai izbēšanai;
- Pēc derīgo izrakteņu izstrādes atradne “Vālodzes” tiks rekultivēta. Rekultivācija tiks uzsākta jau atradnes izstrādes laikā, tādējādi mazinot atklāto teritoriju platību un iespējamo putekļu emisijas no tām.

Jāatzīmē, ka Darbības ierosinātais SIA “DSG Karjeri” derīgo izrakteņu ieguves nozarē darbojas jau kopš 2005.gada. Uzņēmums ir uzkrājis lielu pieredzi derīgo izrakteņu ieguves, apstrādes un ieguves vietu rekultivācijas un apsaimniekošanas jomā. Ņemot vērā ka uzņēmuma plānos ir ilgtermiņa darbība, uzņēmuma interesēs ir veikt darbību atbilstoši normatīvo aktu prasībām, ievērojot labas prakses nosacījumus, maksimāli samazinot negatīvās ietekmes uz vidi un iedzīvotāju dzīves apstākļiem.