

**Sākotnējās sabiedriskās apspriešanas materiāli
vēja elektrostaciju parka "Augstkalni" izbūvei Smiltenes novadā**

Smiltenes novada pašvaldība

SANEMTS

2022. g. 11. maijā

Protokols Nr.

2169

L. Nr.

3.8

SATURS

Paredzētās darbības iesniegums

Lēmums par ietekmes uz vidi novērtējuma procedūras piemērošanu

Informācija par ietekmes uz vidi novērtējuma procedūru

Smiltenes novada pašvaldības domes lēmums

Paredzētās darbības iesniegums

Rīga, 2022. gada 24. februārī

Vides pārraudzības valsts birojam
Rūpniecības ielā 23,
Rīgā, LV-1045

**Paredzētās darbības iesniegums vēja elektrostaciju parka "Augstkalni" izbūvei
Smiltenes novadā**

Atbilstoši likuma „Par ietekmes uz vidi novērtējumu” 4. panta 1.1. punktam un 2015. gada 13. janvāra MK noteikumu Nr. 18 „Kārtība, kādā novērtē paredzētās darbības ietekmi uz vidi un akceptē paredzēto darbību” 2. punktam.

Ierosinātāja nosaukums: SIA “WPR2”

Reģistrācijas numurs: 50203195901

Juridiskā adrese: “Neiberģi”, Tīnūži, Tīnūžu pag., Ogres nov., LV-5015

Tālruna numurs: : +371 29466765

Elektroniskā pasta adrese: martins.neiberģs@gmail.com

1. Paredzētās darbības (objekta) nosaukums: Vēja elektrostaciju parka “Augstkalni” būvniecība Smiltenes novadā

2. Informācija par paredzētās darbības fizisko pazīmju aprakstu, t.sk. informācija par apjomu, darbības vietas sagatavošanu pirms paredzētās darbības uzsākšanas, izmantojamo tehnoloģiju veidiem, nepieciešamajiem infrastruktūras objektiem:

SIA “WPR2” (turpmāk tekstā – Ierosinātāja) ir iecerējusi izveidot vēja elektrostaciju parku „Augstkalni” Smiltenes novada teritorijā (skat. 1. attēlu). Vēja parkā ir plānots izbūvēt aptuveni 17 lielas jaudas jaunas vēja elektrostacijas (turpmāk tekstā – VES), kuru kopējā jauda varētu sasniegt 102 MW. Kopējo uzstādāmo staciju skaitu ir paredzēts noteikt ietekmes uz vidi novērtējuma procesa laikā, ņemot vērā normatīvo aktu prasības VES izvietojumam, iespējas saskaņot aizsargjoslu noteikšanu ar pieguļošo nekustamo īpašumu tiesiskajiem valdītājiem, pieejamo pārvades sistēmas kapacitāti, ietekmes uz vidi novērtējuma rezultātus, ekonomiskos un citus saistītos aspektus, kas var ietekmēt paredzētās darbības realizācijas apjomu.

Lai gan šobrīd precīzs izbūvējamo vēja elektrostaciju skaits un novietojums nav noteikts, Ierosinātāja, veicot izvietojuma iespēju analīzi, ir aplēsusi, ka pētāmajā teritorijā būtu iespējams izvietot aptuveni 17 jaunākās paaudzes lielas jaudas vēja elektrostaciju. Vēja parkā tiek plānots uzstādīt stacijas ar kopējo jaudu 102 MW. Uzstādāmo vēja elektrostaciju skaits tiks precizēts ietekmes uz vidi novērtējuma procesa laikā, kad paredzēts analizēt dažādas projekta īstenošanas alternatīvas, piemēram, lielāka skaita mazākas jaudas staciju uzstādīšana vai lielākas jaudas staciju uzstādīšana mazākā skaitā. Lai kāds risinājums tiktu izvēlēts ietekmes uz vidi novērtējuma procesa laikā, plānotā vēja parka kvantitatīvie rādītāji būs augstāki par likuma “Par ietekmes uz vidi novērtējumu” 1. pielikumā noteiktajiem robežsliedzēm.

Uzstādāmo VES modelis un tehniskie raksturlielumi šobrīd vēl nav noteikti, tomēr paredzams, ka tas varētu būt kāds no *Enercon, Vestas, Siemens-Games, General Electric* vai *Nordex* jaunākajiem modeļiem. Ietekmes uz vidi novērtējuma procesa ietvaros ir paredzēts vērtēt vairākus VES modeļus.

Paredzams, ka piekļuve plānotajam vēja parkam būvniecības un ekspluatācijas laikā tiks nodrošināta pa valsts galveno autoceļu A2 Rīga - Sigulda - Igaunijas robeža (Veclaicene), valsts reģionālo autoceļu P29 Rauna - (Vidzemes šoseja) - Drusti – Jaunpiebalga, valsts vietējiem autoceļiem V235 Lembis - Drusti – Vecpiebalga, V251 Branti - Pieniņi – Launkalne, V267 Ķieģeļceplis – Līdzole, pašvaldības autoceļiem, kā arī jaunizbūvētiem pievedceļiem. Pirms plānoto VES uzstādīšanas ir paredzēts no jauna izbūvēt vai vietām pilnveidot staciju uzstādīšanai un ekspluatācijai nepieciešamo infrastruktūru – pievedceļus, laukumus, enerģijas pārvades līnijas. Precīzs plānoto pievedceļu, kā arī citu infrastruktūras objektu izvietojums un tehniskie raksturlielumi tiks noteikti ietekmes uz vidi novērtējuma procesa laikā, izvērtējot esošo ceļu tīklu, jaunu ceļu un cita veida infrastruktūras izbūves nepieciešamību, to izbūves iespējas un iespējamo ietekmi uz vidi, tajā skaitā uz izpētes ietvaros un iepriekš konstatētajām dabas vērtībām.

Tehniskais risinājums saražotās elektroenerģijas nodošanai kopējā tīklā tiks precizēts ietekmes uz vidi novērtējuma procesā.

3. Informācija par paredzētās darbības iespējamām norises vietām (norāda adreses un, ja iespējams, zemes vienību kadastra apzīmējumus) un to raksturojumu, ņemot vērā norises vietu un tās iespējami ietekmētās teritorijas vides stāvokli un jutīgumu:

Vēja elektrostaciju parku „Augstkalni” ir paredzēts izbūvēt Smiltenes novada dienvidrietumu daļā. Paredzētās darbības lerosinātājs ir identificējis vēja parka izpētes teritoriju (skat. 1. attēlu), analizējot dažādus iespējamus staciju izvietojumus, tomēr galīgais VES novietojums tiks precizēts ietekmes uz vidi novērtējuma procesa laikā. Daļa vēja parka izpētes teritorijā iekļauto zemes vienību šobrīd tiek izmantotas mežsaimnieciskās darbības veikšanai, bet daļu teritorijas aizņem lauksaimniecībā izmantojamās zemes. Vēja parka izpētes teritorijas kopējā platība sastāda 2906,35 ha.

Vēja parka izpētes teritorijā ietilpst 120 zemes vienības vai zemes vienību daļas. Detalizēta informācija par vēja parka izpētes teritorijā iekļautajām zemes vienībām ir apkopota 1. tabulā. Zemes vienības vai to daļas, kuras skars vēja elektrostaciju drošības aizsargjoslas, tiks vērtētas ietekmes uz vidi novērtējuma procesa laikā, ņemot vērā galīgo VES izvietojumu. VES un ar tām saistītā infrastruktūra tiks izbūvēta tikai tajās zemes vienībās, ar kuru valdītājiem tiks panākta vienošanās par energoapgādes objektu izvietošānu un būvniecību.

Plānotais vēja elektrostaciju parks „Augstkalni” tiks izvietots, ievērojot 2013. gada 30. aprīļa Ministru kabineta noteikumos Nr. 240 „Vispārīgie teritorijas plānošanas, izmantošanas un apbūves noteikumi” noteiktos minimālos attālumus VES parka izbūvei.

Plānotā VES parka izpētes teritorijai tuvākās blīvi apdzīvotas vietas (ciemi) plānotā parka tuvumā ir Launkalne (1,9 km) un Drusti (2,7 km) (skat. 1. attēlu). VES parka izpētes teritorijā atrodas 3 viensētas (Smukuļi, Lejas Kūji, Kalna Doles). Vairākas viensētas atrodas arī plānotā vēja parka tiešā tuvumā. Atbilstoši normatīvo aktu prasībām vēja elektrostacijas tiks izvietotas vismaz 800 m attālumā no jebkuras dzīvojamās vai publiskās ēkas.

1. tabula. VES parka izpētes teritorijā ietilpstošās zemes vienības

Nr.	Ļašuma nosaukums	Kadastra numurs	Zemes vienības kadastra apzīmējums
1	Meža Buļi	42480010001	42480010001
2	Ventas	42480010002	42480010002
3	Gauduļi	42480010003	42480010003
4	Lejas Doles	42480010005	42480010005
5	Brinģi	42480030009	42480010008
6	Zariņi	42480010009	42480010009
7	Jaunbuļi	42480010010	42480010010
8	Kalna Doles	42480010012	42480010012
9	Lejas Slapjumi	42480010013	42480010013
10	Spreņi	42480010014	42480010014
11	Spreņi	42480010014	42480010015
12	Buļi	42480010022	42480010022
13	Mazās Doles	42480010023	42480010023
14	Kalna Pipari	42480010025	42480010025
15	Magones	42480010026	42480010026
16	Rodzes	42480010027	42480010027
17	Tēvenēni	42480010029	42480010029
18	Paeglīši	42480040076	42480010030
19	Knīgstes	42480010031	42480010031
20	Lejas Dūķi	42480090064	42480010033
21	Slapjumkalns	42480010035	42480010035
22	P29	42480010036	42480010036
23	Bez nosaukuma	42480010039	42480010039
24	Smailītes	42480010049	42480010047
25	Mailes	42480010018	42480010048
26	Ķūļi	42480020001	42480020001
27	Lejas Ķūļi	42480020005	42480020005
28	Kalna Gauduļi	42480020011	42480020011
29	Jaungauduļi	42480020014	42480020014
30	Jaunmindaugi	42480020015	42480020015
31	Tēvenēni - Irbītes	42480020017	42480020017
32	Sietiņi	42480020026	42480020026
33	Tēvenēni Puriņi	42480020033	42480020033
34	Sauleskalni	42480020036	42480020036
35	Celmiņi	42480020037	42480020037
36	Lejas Mindaugi	42480020047	42480020047
37	Lejas Mindaugi	42480020047	42480020047
38	Tēvenēni Smukuļi	42480020048	42480020048
39	Tēvenēni Smukuļi	42480020048	42480020049
40	Tēvenēni Miži	42480020054	42480020054
41	Skripti-Pipari	42480020087	42480020096
42	Tēvenēni Puriņi	42480020033	42480020106
43	Ķūļi	42480020001	42480020111
44	Mednieki	42480030007	42480030007
45	Pļavnas	42480020013	42480030014
46	Priedolas	42480030015	42480030015

47	Bites	42480030016	42480030016
48	Bites	42480030016	42480030017
49	Veckrāmi	42480030022	42480030022
50	Veckrāmi	42480030022	42480030023
51	Indrāni	42480030029	42480030032
52	Jaunkrāmi	42480030033	42480030033
53	Jaunkrāmi	42480030033	42480030034
54	Jaunliedulieši	42480030035	42480030035
55	Kazukalns	42480030037	42480030037
56	Meža Priednieki	42480030038	42480030038
57	Meža pētīšanas stacija	42480030058	42480030058
58	Meža pētīšanas stacija	42480030058	42480030059
59	Bites	42480030061	42480030061
60	V235	42480070231	42480030063
61	Bez nosaukuma	42480010039	42480030081
62	Apses	94700120004	94700120005
63	Vecpieniņi	94700120012	94700120012
64	Paegliši	94700120003	94700120038
65	Pieņi	94700120039	94700120039
66	Ciguži	94700120040	94700120040
67	Jaunķāpiņas	94700120042	94700120042
68	V251	94700100205	94700120047
69	Meža Ķāpiņas	94700120074	94700120074
70	Ķāpiņas	94700120075	94700120075
71	Kalnaķāpiņas	94700120002	94700120089
72	Kalnaķāpiņas	94700120002	94700120091
73	Mazlēpes	94700120094	94700120092
74	Jaunzemi	94700130002	94700130003
75	Lejas Sietiņi	94700130013	94700130013
76	Vecsietiņi	94700130016	94700130016
77	Liedulieši	94700100013	94700130018
78	Dāviņi	94700130019	94700130019
79	Vecstrēlnieki	94700130021	94700130021
80	Graši	94700130023	94700130023
81	Lejas Sietiņi	94700130013	94700130024
82	Mednieki	94700130025	94700130025
83	Jaunbormaņi	94700130044	94700130046
84	Zariņi	94700130047	94700130047
85	Bez nosaukuma	94700130063	94700130063
86	Bez nosaukuma	94700130064	94700130064
87	Meža pētīšanas stacija	94700050076	94700130070
88	Putnukalns	94700130035	94700130091
89	Jaunķūji	94700140005	94700140005
90	Lejas Slapjumi	94700140006	94700140006
91	Smukuļi	94700140009	94700140009
92	Tēvenēni-Smukuļi	94700140020	94700140020
93	Lejas Ķeži	94700140025	94700140025
94	Ruņģu Krejotava	94700140036	94700140037

95	Kārji	94700140041	94700140041
96	Zvirbuļi	94700140160	94700140043
97	Meža pētīšanas stacija	94700050076	94700140053
98	Tēvenēni Puriņi	94700140054	94700140054
99	Ruņģi	94700140159	94700140055
100	Papalši	94700140003	94700140057
101	Kalna Ruņģi	94700140061	94700140060
102	Lejas Prāmnieki	94700140062	94700140062
103	Kalna Ruņģi	94700140061	94700140066
104	Kalna Slapjumi	94700140067	94700140067
105	Lepiķi	94700080009	94700140068
106	Kalna Ķeži	94700140070	94700140070
107	Ezerprāmnieki	94700140077	94700140077
108	Lauku Prāmnieki	94700140078	94700140078
109	Meža pētīšanas stacija	94700050076	94700140104
110	Elziņas	94700140123	94700140123
111	Kaķpēdiņas	94700140124	94700140124
112	Laki	94700140133	94700140133
113	Ruņģi	94700140159	94700140142
114	Prāmnieki	94700140147	94700140147
115	V267	94700130078	94700140151
116	Bez nosaukuma	94700130060	94700140177
117	Bez nosaukuma	94700130060	94700140178
118	Bez nosaukuma	94700030389	94700140181
119	Meža pētīšanas stacija	94700050076	94700140185
120	Meža pētīšanas stacija	94700050076	94700140188

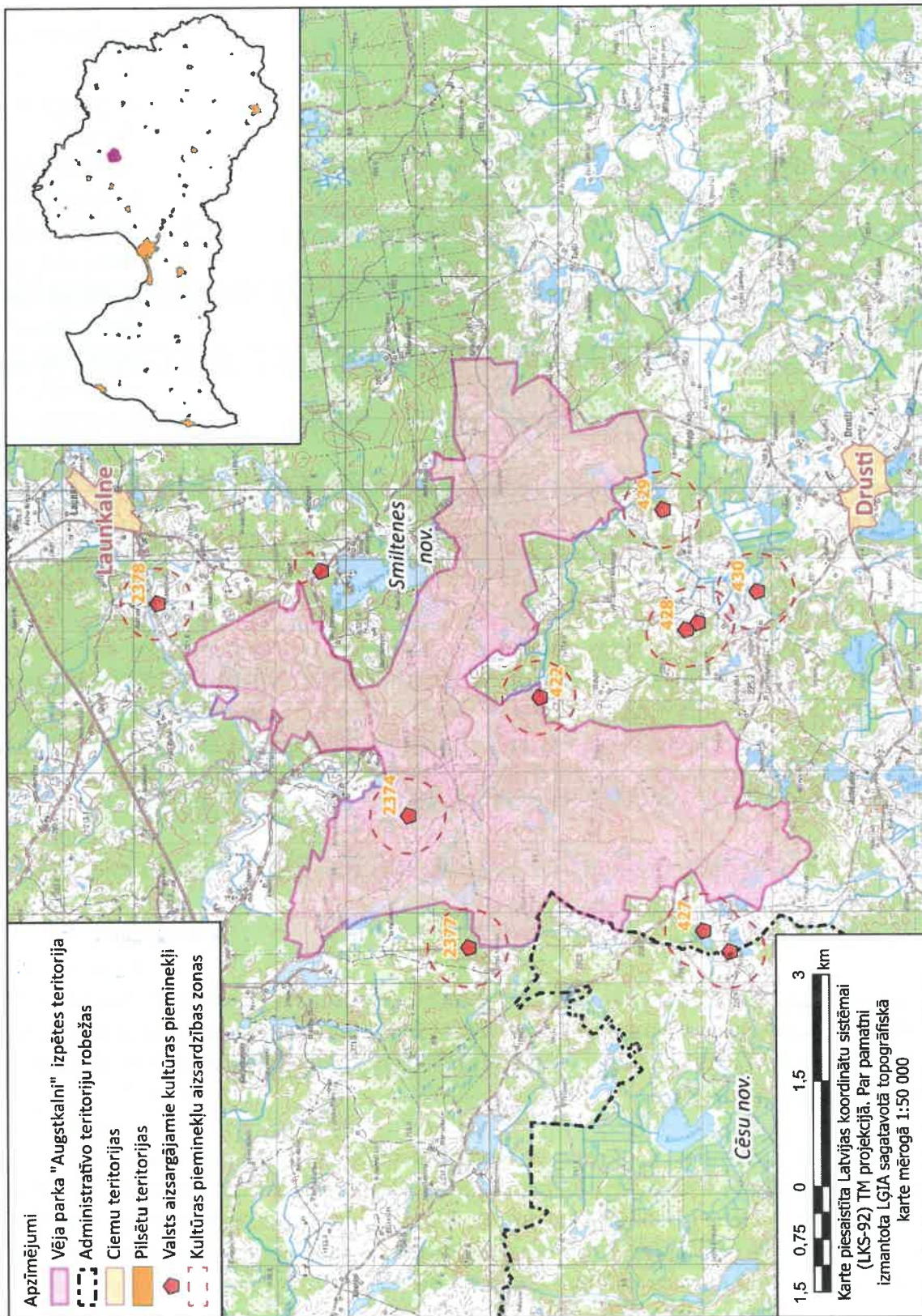
Paredzētās darbības teritorija atrodas Gaujas sateces baseinā. Lielākā ūdenstece, kas šķērso vēja parka būvniecības teritoriju, ir valsts nozīmes ūdensnoteka Palsa (USIK kods 527424), kura paredzētās darbības teritorijā ir daļēji regulēta. Paredzētās darbības teritorijā ietilpt atsevišķi ezeri (Palpieris, Ķežu ezers, Auna ezers, Bācītes ezers, Doļu ezers) un dīķi. Paredzētās darbības teritorijas ziemeļrietumos nelielā platībā atrodas meliorētas lauksaimniecībā izmantojamās zemes.

Vēja parka "Augstkalni" izpētes teritorijā atrodas divi valsts aizsargājami kultūras pieminekļi:

- Nr. 2374 - Kalnaslapjumu senkapi;
- Nr. 422 - Jauntēvenēnu senkapi.

Tā skar arī divu kultūras pieminekļu – Nr. 2377 Pīkaņu Skansts kalns – pilskalns un Nr. 427 Kalnastādiņu senkapi – aizsardzības zonas. Izstrādājot ietekmes uz vidi novērtējuma ziņojumu, tiks vērtēta paredzētās darbības ietekme uz kultūrvēsturiskajiem objektiem gan plānotā vēja parka teritorijā, gan tā apkārtnē.

Atbilstoši VSIA "Latvijas Vides, ģeoloģijas un meteoroloģijas centrs" uzturētajam Piesārņoto un potenciāli piesārņoto vietu reģistrā iekļautajai informācijai, vēja parka "Augstkalni" izpētes teritorijā neietilpst neviena piesārņota vai potenciāli piesārņota vieta, tomēr aptuveni 300 m attālumā no paredzētā vēja parka atrodas potenciāli piesārņota vieta – atkritumu izgāztuve Putnukalns (reģistrācijas numurs 94708/5258).



1. attēls. Plānotā vēja elektrostatciju parka „Augstkalni” novietojums

4. Atbilstība pašvaldības teritorijas attīstības plānošanas dokumentiem:

Spēkā esošajā Smiltenes novada ilgtspējīgas attīstības stratēģijā līdz 2035. gadam (turpmāk – Stratēģija) kā viens no stratēģiskajiem mērķiem (SM) ir definēts “SM3 – Ilgtspējīga un kvalitatīva dzīves vide”, zem kura pie ilgtermiņa prioritātes “IP3 – Pieejama publiskā infrastruktūra un pakalpojumi” minēta pielāgošanās klimata pārmaiņām, nosakot, ka novada ilgtspējīga attīstība ir iespējama labi organizētā, resursus taupošā atjaunīgo enerģijas resursu (saule, vējš, biomas) izmantošanā, izveidojot kvalitatīvu ceļu, sakaru un informācijas tehnoloģiju, enerģijas un vides infrastruktūru. Stratēģijā ietvertās vadlīnijas infrastruktūras attīstībai un plānošanai nosaka, ka *“vēja parku attīstība nav pieļaujama ainaviski vērtīgās teritorijās un īpaši aizsargājamās dabas teritorijās, ja lielākā daļa no šāda vēja parka atrodas minētajās teritorijās, papildus nosacījumus nosakot teritorijas plānojumā”*. Plānotās izpētes teritorijas izvietojums atbilst Smiltenes novada ilgtspējīgas attīstības stratēģijā līdz 2035. gadam noteiktajiem plānošanas principiem, jo izpētes teritorijas lielākā daļa izvietota ārpus ainaviski vērtīgām teritorijām un tā neskar īpaši aizsargājamās dabas teritorijas, kas kā būtiski novada lauku teritorijas elementi noteikti un izdalīti ilgtspējīgas attīstības stratēģijā.

Saskaņā ar Administratīvo teritoriju un apdzīvoto vietu likuma 17. punktu, 2021. gada pašvaldību vēlēšanās ievēlētā novada dome izvērtē novadu veidojošo bijušo pašvaldību pieņemtos saistošos noteikumus un pieņem jaunus novada saistošos noteikumus. Līdz novada saistošo noteikumu spēkā stāšanās dienai, bet ne ilgāk kā līdz 2022. gada 1. jūnijam ir spēkā novadu veidojošo bijušo pašvaldību saistošie noteikumi, izņemot saistošos noteikumus par teritorijas plānojumu, kurus izstrādā līdz 2025. gada 31. decembrim. Tādējādi vēja parka izpētes teritorijā teritorijas atļauto (plānoto) izmantošanu nosaka Raunas novada teritorijas plānojums 2012.-2024. gadam (apstiprināts ar Raunas novada domes 2012. gada 29. augusta saistošajiem noteikumiem Nr. 27 “Par Raunas novada teritorijas plānojumu 2012.- 2024. gadam”) ¹ un Smiltenes novada teritorijas plānojums no 2020. gada² (apstiprināts ar Smiltenes novada domes 2020. gada 25. marta saistošajiem noteikumiem Nr. 7/20).

Saskaņā Raunas novada teritorijas plānojumu 2012.-2024. gadam un Smiltenes novada teritorijas plānojumu no 2020. gada, vēja parka izpētes teritorijā ietilpst zemes vienības vai to daļas, kuru plānotā (atļautā) izmantošana pamatā noteikta kā mežu teritorija un lauku teritorija. Salīdzinoši nelielas platības vēja parka izpētes teritorijā aizņem ūdeņu teritorijas un transporta infrastruktūras teritorijas.

Atbilstoši Raunas novada teritorijas plānojumu 2012.-2024. gadam, teritorijas izmantošanas un apbūves noteikumu 4.6.4. punktā ir norādīts, ka *“vēja ģeneratorus ar maksimālo jaudu 20 kW un vairāk atļauts izvietot tikai ārpus ciemu teritorijām rūpniecības apbūves teritorijās, tehniskās apbūves teritorijās un lauku teritorijās atbilstoši normatīvo aktu prasībām, ja zemesgabala robežās ir iespējams nodrošināt vēja ģeneratora aizsargjoslu, kas vienāda ar masta augstums $\times 1,5$ un, ja ir panākta vienošanās ar blakus esošā nekustamā īpašuma īpašnieku”*.

Atbilstoši Smiltenes novada teritorijas plānojumam no 2020. gada 96. punktam, vēja elektrostacijas ar maksimālo jaudu 20 kW un vairāk atļauts izvietot Rūpnieciskās apbūves

¹ Raunas novada teritorijas plānojums 2012.-2024. gadam. Pieejams:

<https://smiltenesnovads.lv/attistiba/planosanas-dokumenti/teritorijas-planojumi-%EF%BB%BF/>

² Smiltenes novada teritorijas plānojums no 2020. gada. Pieejams:

https://geolatvija.lv/geo/tapis#document_17176

teritorijā (R, R1), Tehniskās apbūves teritorijā (TA) un Lauksaimniecības teritorijā (L), ievērojot 2013. gada 30. aprīļa Ministru kabineta noteikumu Nr. 240 „Vispārīgie teritorijas plānošanas, izmantošanas un apbūves noteikumi” prasības un citos normatīvajos aktos noteiktos ierobežojumus.

Smiltenes novada teritorijas plānojumā no 2020. gada 97. punktā ir noteikts, ka vēja elektrostacijas ar jaudu virs 20 kW nav atļauts izvietot kultūras pieminekļu teritorijās un to aizsardzības zonās, īpaši aizsargājamajās dabas teritorijās (turpmāk arī ĪADT), ja to nosaka spēkā esošie ĪADT normatīvie akti, vietējas nozīmes kultūrvēsturiskajās un dabas teritorijās (TIN4) un ainaviski vērtīgajās teritorijās (TIN5), izņemot, ja šāds risinājums ir saskaņots ar pašvaldību. Vēja parka izpētes teritorijā neietilpst ĪADT, tāpat spēkā esošajā teritorijas plānojuma redakcijā izpētes teritorija nav noteikta kā ainaviski vērtīga teritorija. Plānojot paredzēto VES izvietojumu, tiks ņemts vērā valsts kultūras pieminekļu un to aizsardzības zonu novietojums.

Saskaņā ar Smiltenes novada teritorijas plānojuma 98. punktu, izbūvējot VES, ja būves augstums pārsniedz 20 m nepieciešams:

- pirms paredzētās darbības uzsākšanas, veikt sākotnējo ietekmes uz vidi novērtējumu, kas ietvertu ieceres ietekmes izvērtējumu arī no ornitoloģijas viedokļa, kā arī nepieciešamības gadījumā, pēc kompetento institūciju slēdziena, jāveic pilns ietekmes uz vidi novērtējums;
- pirms vēja elektrostacijas izvietojuma veikta ainavas izpēti un izvērtējumu mastu izvietojumam un krāsojumam, vizuāli veiksmīgi iekļaujot ainavā, ko veic sertificēts ainavu arhitekts;
- īpašniekam pēc vēja elektrostacijas izbūves nodrošināt pastāvīgu ietekmes uz vidi monitoringu un uzstādīt putnu atbaidīšanas ierīces;
- VES izvietojumu plānot tā, lai to aizsargjosla nepārkāptu konkrētās zemes vienības robežas, izņemot, ja saskaņots ar blakus esošā nekustamā īpašuma īpašnieku/iem.

Vēja elektrostaciju izvietojums tiks precizēts ietekmes uz vidi novērtējuma izstrādēs laikā. Ja precizējot VES novietojumu, to izvietošana tiks paredzēta mežu zemēs, tad pirms būvniecības procesa uzsākšanas nepieciešams veikt grozījumus Raunas un Smiltenes novadu teritorijas plānojumos, mainot atļauto zemes izmantošanas veidu uz tādu, kas pieļauj staciju būvniecību (ievērojot 2013. gada 30. aprīļa Ministru kabineta noteikumu Nr. 240 „Vispārīgie teritorijas plānošanas, izmantošanas un apbūves noteikumi” prasības).

5. Informācija par būtiskajiem vides aspektiem, no kuriem izriet paredzētās darbības ietekme uz vidi, to raksturojums un novērtējums

5.1. Dabas resursu ieguve un izmantošana (norāda veidu un apjomu, piemēram, plānotais ūdens patēriņš kubikmetros diennaktī, mēnesī, gadā) un to pārveidošana, tai skaitā pārveidojamās zemes platības:

Vēja parka būvniecības un ekspluatācijas laikā nav paredzēts veikt dabas resursu ieguvei izpētes teritorijā.

Paredzams, ka ar vēja parku saistītās infrastruktūras būvniecībai, ja tās izvietošana tiks paredzēta mežā, būs nepieciešams veikt zemes atmežošanu. Atmežojamās teritorijas platība ir atkarīga gan no izbūvējamo vēja elektrostaciju skaita, gan to novietojuma, gan iespējas izmantot teritorijas, kas jau iepriekš ir atmežotas, piemēram, esošos meža ceļus. Ietekmes uz

vidi novērtējuma procesa laikā tiks meklēti risinājumi, lai teritorijās, kurās nepieciešams veikt atmežošanu, neatrastos īpaši aizsargājami biotopi un īpaši aizsargājamu augu sugu atradnes. Ietekmes uz vidi novērtējuma procesa ietvaros tiks aplēsta iespējamā atmežojamās teritorijas platība, kas tiks precizēta būvprojekta izstrādes laikā.

5.2. Galvenās izejvielas un to daudzums gadā vai plānotie būvmateriāli un to daudzums objekta būvniecībai (norāda visas bīstamās ķīmiskās vielas un maisījumus, kā arī pārējās izejvielas, kuru patēriņš pārsniedz 100 kg gadā):

Vēja elektrostaciju un saistītās infrastruktūras izbūvei tiks izmantoti tradicionāli būvniecības materiāli, piemēram, smilts, grants un šķembas ceļu un laukumu būvniecībai, betons un tērauds staciju pamatu izbūvei. Prognozējamais būvmateriālu un izejvielu apjoms tiks noteikts ietekmes uz vidi novērtējuma gaitā, ņemto vērā precizēto elektrostaciju un infrastruktūras izvietojumu un tehnisko risinājumu. Ievērojot līdzīgu parku būvniecības un plānošanas pieredzi Latvijā, paredzams, ka būvniecības procesā netiks izmantotas bīstamas ķīmiskas vielas vai maisījumi apjomos, kas pārsniedz 100 kg gadā.

5.3. Īss tehnoloģijas apraksts un produkcijas daudzums gadā:

Īstenojot paredzēto darbību, teritorijā plānots izvietot ne vairāk kā 17 vēja elektrostacijas. Tehniskais risinājums saražotās elektroenerģijas nodošanai kopējā tīklā tiks precizēts ietekmes uz vidi novērtējuma procesā.

Saražotās elektroenerģijas daudzums gadā būs atkarīgs no staciju skaita, izvēlētajā VES modeļa, stacijas augstuma, kā arī no meteoroloģiskajiem apstākļiem attiecīgajā gadā.

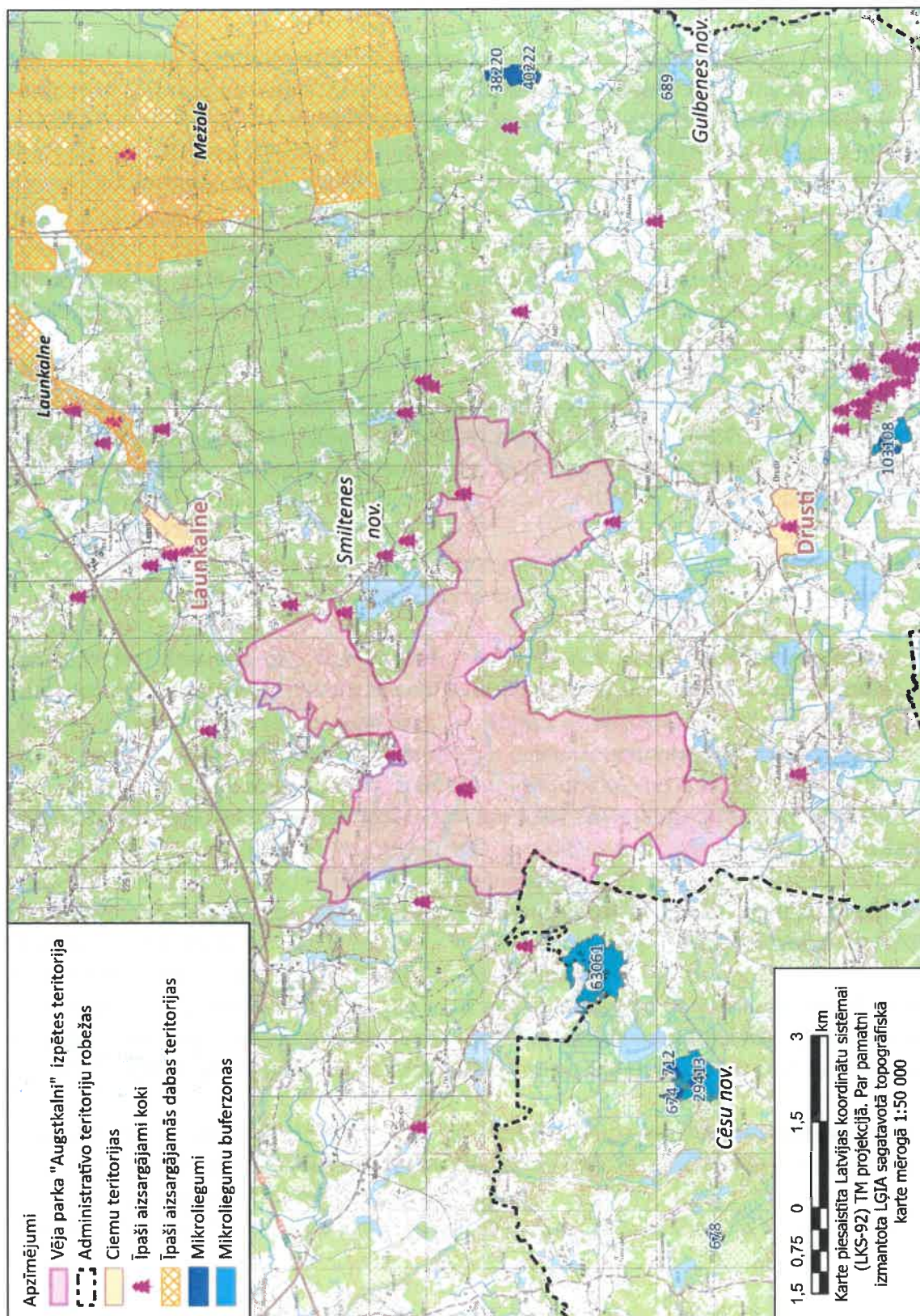
5.4. Ūdensapgādes risinājums, ūdens ieguves avots (esošs vai plānots), izmantojamā ūdens ieguves avota nodrošinājums ar ūdens resursiem (virszemes vai pazemes ūdens). Plānotais notekūdeņu daudzums (kubikmetri diennaktī, mēnesī, gadā), notekūdeņu apsaimniekošanas risinājums. Siltumapgādes risinājums, sadedzināšanas iekārtai – plānotais kurināmais, tā daudzums un iekārtas jauda:

Vēja elektrostaciju parka ekspluatācijas laikā netiek patērēti ūdens resursi, siltums un netiek radīti notekūdeņi.

6. Īpaši aizsargājamās dabas teritorijas, īpaši aizsargājamās sugas, īpaši aizsargājamie biotopi un mikroliegumi:

Saskaņā ar Dabas aizsardzības pārvaldes dabas datu pārvaldības sistēmā „Ozols” publicēto informāciju, vēja parka izpētes teritorijā neatrodas īpaši aizsargājamas dabas teritorijas un mikroliegumi, bet paredzētās darbības teritorijā atrodas 3 īpaši aizsargājamie koki.

Informācija par plānotā vēja parka „Augstkalni” izpētes teritorijas tuvumā esošajām dabas teritorijām (līdz 5 km attālumam) attēlota 2. attēlā, un tās apkopotas 2. tabulā.



2. attēls. Īpaši aizsargājamas dabas teritorijas vēja elektrostaciju parka „Augstkalni” apkārtnē

2. tabula. VES parka "Aizkalni" izpētes teritorijai tuvumā esošās īpaši aizsargājamās dabas teritorijas (līdz 5 km attālumam)

Nosaukums	Statuss	Attālums no izpētes teritorijas	Izveidošanas kritēriji
Mikroliegums Nr. 63061	Mikroliegums	1,5 km	Biotopu aizsardzībai
Mikroliegums Nr. 712	Mikroliegums	3,5 km	Putnu aizsardzībai
Dabas liegums "Launkalne"	NATURA 2000	3,6 km	Īpaši aizsargājamo sugu, izņemot putnus, un īpaši aizsargājamo biotopu aizsardzībai
Mikroliegums Nr. 29413	Mikroliegums	3,8 km	Putnu aizsardzībai
Mikroliegums Nr. 674	Mikroliegums	4,1km	Putnu aizsardzībai
Dabas liegums "Mežole"	NATURA 2000	4,2 km	Īpaši aizsargājamo sugu un īpaši aizsargājamo biotopu aizsardzībai

7. Paredzētās darbības ietekmes uz vidi apraksts, ietverot visu iespējamo būtisko ietekmju raksturojumu, ciktāl pieejama informācija par šo ietekmi, ko izraisa:

7.1. emisiju, atkritumu rašanās:

VES ekspluatācijas laikā netiek radīts gaisa, augsnes vai ūdens piesārņojums. Parka būvniecības laikā piesārņojums var rasties būvniecības tehnikas izmantošanas rezultātā, tomēr, realizējot atbilstošus piesardzības pasākumus, būvniecības procesa ietekme uz vidi nebūs būtiska. Paredzams, ka gan staciju būvniecības, gan ekspluatācijas laikā radīsies salīdzinoši neliels daudzums atkritumu, tajā skaitā bīstamie atkritumi, kurus paredzēts nodot uzņēmumiem, kas saņēmuši atļaujas atbilstošu atkritumu veidu apsaimniekošanai.

7.2. fizikālās ietekmes (piemēram, elektromagnētiskais starojums, vibrācija, troksnis):

Nozīmīgākās fizikālās ietekmes staciju ekspluatācijas laikā ir troksnis, mirgošanas efekts un vides risks, kas var radīt ietekmi staciju izbūves vietas tuvumā, t.sk. dzīvojamās apbūves teritorijās. Ietekmes uz vidi novērtējuma ziņojuma sagatavošanas laikā tiks vērtēta plānotā staciju parka radītā trokšņa un mirguļošanas ietekme, kā arī vides riski, nepieciešamības gadījumā precizējot staciju izvietojumu un tehniskos parametrus. Līdzīgu projektu pieredze apliecina to, ka fizikālās ietekmes, īstenojot atbilstošus pasākumus, ir mazināmas vai novēršamas līdz tādām līmenim, kas nepadraud sabiedrības veselību un drošību.

7.3. ietekme uz dabas vērtībām:

Izstrādājot paredzētā darbības ietekmes uz vidi novērtējumu, tiks piesaistīti sertificēti biotopu, putnu un sīkspārņu eksperti, kas veiks plānotā vēja parka teritorijas un ar to saistītās infrastruktūras izvietojuma vietu apsekošanu dabā, sniedzot atzinumu par paredzētās darbības realizēšanas iespējamību.

Nozīmīgākās ietekmes, kuras potenciāli var radīt vēja parku būvniecība un ekspluatācija, ir attiecināmas uz putnu un sīkspārņu populācijām. Paredzētā darbības ietekmes uz dabas vērtībām tiks detalizēti vērtētas ietekmes uz vidi novērtējuma procesa laikā, nepieciešamības gadījumā plānojot pasākumus ietekmes novēršanai vai mazināšanai.

7.4. Ietekme uz ainavas kvalitāti un kultūrvēstures pieminekļiem:

Vēja elektrostacijas neapšaubāmi ietekmē ainavas kvalitāti, jo tās ir dominējošas būves, kas saskatāmas no liela attāluma. Ņemot vērā Smiltenes novada ilgtspējīgas attīstības stratēģijā līdz 2035. gadam noteiktos ierobežojumus vēja parku attīstībai ainaviski vērtīgās teritorijās, šis

aspekts rūpīgi izsverams, plānojot vēja elektrostaciju novietojumu. Izstrādājot ietekmes uz vidi novērtējuma ziņojumu, tiks vērtēta paredzētās darbības ietekme uz ainavas kvalitāti, kā arī kultūrvēsturiskajiem objektiem plānotā vēja parka teritorijā un tā apkārtnē.

8. Apraksts ar plānotiem pasākumiem, kas paredzēti, lai nepieļautu vai novērstu apstākļus, kuri varētu radīt būtisku nelabvēlīgu ietekmi uz vidi

Ņemot vērā pieejamo informācijas apjomu par potenciālajām ietekmēm, pasākumi to mazināšanai šobrīd netiek plānoti. Veicot teritorijas izpēti un alternatīvo risinājumu salīdzināšanu ietekmes uz vidi novērtējuma procesa ietvaros, tiks detalizēti analizētas iespējamās ietekmes, noteikti to kvantitatīvie rādītāji un, ja nepieciešams, plānoti pasākumi ietekmju mazināšanai.

Iesniegumā uzrādītā informācija ir patiesa un atbilst normatīvajos aktos noteiktajām prasībām.

Ar cieņu,
SIA "WPR2" valdes loceklis

Mārtiņš Neibergs

**ŠIS DOKUMENTS IR ELEKTRONISKI PARAKSTĪTS AR
DROŠU ELEKTRONISKO PARAKSTU UN SATUR LAIKA ZĪMOGU**

**Lēmums par ietekmes uz vidi novērtējuma procedūras
piemērošanu**



Vides pārraudzības valsts birojs

Rūpniecības iela 23, Rīga, LV-1045, tālr. 67321173, e-pasts pasts@vpvb.gov.lv, www.vpvb.gov.lv

Rīgā

23.03.2022

Lēmums Nr. 5-02/13/2022

par ietekmes uz vidi novērtējuma procedūras piemērošanu

Adresāts:

Sabiedrība ar ierobežotu atbildību "WPR2", reģistrācijas numurs 50203195901, juridiskā adrese "Neibergi", Tīnūži, Tīnūžu pag., Ogres nov., LV-5015, tālrunis: +371 29466765, elektroniskā adrese: martins.neibergs@gmail.com (turpmāk – Ierosinātāja).

Paredzētās darbības nosaukums:

Vēja elektrostaciju parka būvniecība (turpmāk – Paredzētā darbība).

Paredzētās darbības iespējamā norises vieta:

Vēja elektrostaciju parka (turpmāk arī VES) iespējamā izveides vieta ir Smiltenes novads (turpmāk – Darbības vieta).

Informācija par VES parka izpētes teritorijā iekļautajiem īpašumiem pievienoti šā lēmuma 1. pielikumā, kas ir lēmuma neatņemama sastāvdaļa.

Īss paredzētās darbības raksturojums, faktu konstatācija un apsvērumi lēmuma satura noteikšanai:

1. Vides pārraudzības valsts birojs (turpmāk – Birojs) 2022. gada 24. februārī ir saņēmis Ierosinātājas 2022. gada 24. februāra paredzētās darbības iesniegumu "Paredzētās darbības iesniegums vēja elektrostaciju parka "Augstkalni" izbūvei Smiltenes novadā" (turpmāk – Iesniegums) saskaņā ar likuma "Par ietekmes uz vidi novērtējumu" (turpmāk – Novērtējuma likums) 4. panta 1.1. punktam un Ministru kabineta 2015. gada 13. janvāra noteikumu Nr. 18 "Kārtība, kādā novērtē paredzētās darbības ietekmi uz vidi un akceptē paredzēto darbību" 2. punktam.
2. Atbilstoši Iesniegumā norādītajam VES parka būvniecības izpētes teritorija atrodas Smiltenes novada dienvidrietumu daļā un tajā ietilpst 120 zemes vienības vai zemes vienību daļas. VES parka izpētes teritorijas kopējā platība sastāda 2906,35 ha. Identificēts, ka izpētes teritorijā iespējams uzstādīt aptuveni 17 lielas jaudas VES. Zemes vienības vai to daļas, kuras skars VES drošības aizsargjoslas, tiks vērtētas ietekmes uz vidi novērtējuma (turpmāk arī IVN) procesa laikā, ņemot vērā galīgo VES izvietojumu. VES un ar tām saistīto

infrastruktūru paredzēts izbūvēt tikai tajās zemes vienībās, ar kuru valdītājiem tiks panākta vienošanās par energoapgādes objektu izvietojumu un būvniecību.

3. Saskaņā ar Iesniegumā sniegto informāciju Paredzētās darbības ietvaros kopā plānots uzstādīt aptuveni 17 lielas jaudas VES, kuru kopējā jauda varētu sasniegt 102 MW. Plānoto VES modelis un tehniskie raksturlielumi šobrīd vēl nav noteikti, tomēr paredzams, ka tas varētu būt kāds no tādu VES ražotāju kā *Enercon*, *Vestas*, *Siemens-Games*, *General Electric* vai *Nordex* jaunākajiem modeļiem. IVN ietvaros paredzēts vērtēt vairākus VES modeļus. Kopējo uzstādāmo staciju skaitu paredzēts noteikt IVN procesa laikā, ņemot vērā normatīvo aktu prasības VES izvietojumam, iespējas saskaņot aizsargjoslu noteikšanu ar pieguļošo nekustamo īpašumu tiesiskajiem valdītājiem, pieejamo pārvades sistēmas kapacitāti, IVN rezultātus, ekonomiskos un citus saistītos aspektus, kas var ietekmēt Paredzētās darbības realizācijas apjomu. Savukārt tehniskais risinājums saražotās elektroenerģijas nodošanai kopējā tīklā tiks precizēts IVN gaitā. Saražotās elektroenerģijas daudzums gadā būs atkarīgs no staciju skaita, izvēlēta VES modeļa, stacijas augstuma, kā arī no meteoroloģiskajiem apstākļiem attiecīgajā gadā.
4. No Iesniegumā norādītās informācijas izriet, ka, kā Paredzētās darbības alternatīvas tiks vērtēti dažādi Paredzētās darbības risinājumi, piemēram, lielāka skaita mazākas jaudas VES uzstādīšana vai lielākas jaudas VES uzstādīšana mazākā skaitā. Vienlaikus Birojs no Iesniegumā esošās informācijas secina, ka IVN procesa gaitā var tikt izskatītas arī Paredzētās darbības vietas (konkrēts VES izvietojums) alternatīvas, gan dažādu VES modeļu alternatīvas.
5. Saskaņā ar Iesniegumu piekļuvi plānotajam VES parkam būvniecības un ekspluatācijas laikā paredzēts nodrošināta, izmantojot valsts galveno autoceļu *A2 Rīga - Sigulda - Igaunijas robeža (Veclaicene)*, valsts reģionālo autoceļu *P29 Rauna - (Vidzemes šoseja) - Drusti – Jaunpiebalga*, valsts vietējos autoceļus *V235 Lembis - Drusti – Vecpiebalga*, *V251 Branti - Pieniņi – Launkalne*, *V267 Ķieģeļceplis – Līdzole*, pašvaldības autoceļus, kā arī izbūvējot jaunus pievedceļus. Pirms plānoto VES uzstādīšanas paredzēts no jauna izbūvēt vai vietām pilnveidot VES uzstādīšanai un ekspluatācijai nepieciešamo infrastruktūru – pievedceļus, laukumus, enerģijas pārvades līnijas. Precīzs plānoto pievedceļu, kā arī citu infrastruktūras objektu izvietojums un tehniskie raksturlielumi tiks noteikti IVN gaitā, izvērtējot esošo ceļu tīklu, jaunu ceļu un cita veida infrastruktūras izbūves nepieciešamību, to izbūves iespējas un iespējamo ietekmi uz vidi, tajā skaitā uz izpētes ietvaros un iepriekš konstatētajām dabas vērtībām.
6. Atbilstoši Iesniegumam plānotā VES parka izpētes teritorijai tuvākās blīvi apdzīvotās vietas (ciemi) ir Launkalne (1,9 km) un Drusti (2,7 km). Plānotā VES parka izpētes teritorijā atrodas 3 viensētas (“*Smukuļi*”, “*Lejas Kūļi*”, “*Kalna Doles*”), kā arī vairākas viensētas atrodas arī plānotā VES parka tiešā tuvumā.
7. Saskaņā Raunas novada teritorijas plānojumu 2012. - 2024. gadam un Smiltenes novada teritorijas plānojumu no 2020. gada¹, vēja parka izpētes teritorijā ietilpst zemes vienības vai to daļas, kuru plānotā (atļautā) izmantošana pamatā noteikta kā mežu teritorija un lauku teritorija. Salīdzinoši nelielas platības vēja parka izpētes teritorijā aizņem ūdeņu teritorijas un transporta infrastruktūras teritorijas. Saskaņā ar Iesniegumā norādīto, ja precizējot VES novietojumu, to izvietojuma tiks paredzēta mežu zemēs, tad pirms būvniecības procesa uzsākšanas nepieciešams veikt grozījumus Raunas un Smiltenes novadu teritorijas

¹ Atbilstoši Administratīvo teritoriju un apdzīvoto vietu likumam no 2021. gada 1. jūlija Smiltenes novada administratīvajā teritorijā iekļauts gan Smiltenes novads, gan Raunas novads, tādējādi VES izpētes teritorijā teritorijas atļauto (plānoto) izmantošanu nosaka Raunas novada teritorijas plānojums 2012.-2024. gadam (apstiprināts ar Raunas novada domes 2012. gada 29. augusta saistošajiem noteikumiem Nr. 27 “Par Raunas novada teritorijas plānojumu 2012.- 2024. gadam” un Smiltenes novada teritorijas plānojums no 2020. gada (apstiprināts ar Smiltenes novada domes 2020. gada 25. marta saistošajiem noteikumiem Nr. 7/20).

plāņojumos, mainot atļauto zemes izmantošanas veidu uz tādu, kas pieļauj staciju būvniecību. Proti, atbilstoši Ministru kabineta 2013. gada 30. aprīļa noteikumos Nr. 240 "Vispārīgie teritorijas plānošanas, izmantošanas un apbūves noteikumi" noteiktajam nepieciešama lokālplānojuma izstrāde, mainot atļauto zemes izmantošanas veidu uz tādu, kas pieļauj VES būvniecību.

8. No Iesnieguma izriet, ka Paredzētās darbības teritorija neatrodas nevienā īpaši aizsargājamā dabas teritorijā, bet tajā identificēti 3 dabas pieminekļi – aizsargājami koki. Savukārt tās tuvumā, attālumā līdz 4,2 km atrodas vairāki mikroliegumu, kas izveidoti gan putnu, gan biotopu aizsardzībai un 2 Eiropas nozīmes īpaši aizsargājamās dabas teritorijas (Natura 2000) teritorijas. Tāpat izpētes teritorijā identificēti vairāki aizsargājami biotopu laukumi.
9. Atbilstoši iesniegumā norādītajam sagaidāms, ka ar VES parka saistītās infrastruktūras būvniecībai, ja tās izvietošana tiks paredzēta mežā, būs nepieciešams veikt zemes atmežošanu. Atmežojamās teritorijas platība būs atkarīga gan no izbūvējamo VES skaita, gan to novietojuma, gan iespējas izmantot teritorijas, kas jau iepriekš ir atmežotas, piemēram, esošos meža ceļus. IVN procesa laikā paredzēts meklēti risinājumus, lai teritorijās, kurās nepieciešams veikt atmežošanu, neatrastos īpaši aizsargājami biotopi un īpaši aizsargājami augu sugu atradnes. Tādējādi arī Paredzētās darbības nodrošināšanai nepieciešamo kopējo atmežojamo platību paredzēts aprēķināt IVN, to precizējot būvprojekta izstrādes laikā.
10. Saskaņā ar Iesniegumu plānotā VES parka izpētes teritorijā atrodas divi valsts aizsargājami kultūras pieminekļi - Nr. 2374 Kalnaslapjumu senkapi un Nr. 422 Jauntēvenēnu senkapi, kā arī izpētes teritorija skar divu kultūras pieminekļu – Nr. 2377 Pīkaņu Skanstis kalns – pilskalns un Nr. 427 Kalnastādiņu senkapi, aizsardzības zonas. Tādējādi atbilstoši Iesniegumā norādītajam IVN ietvaros paredzē vērtēt arī Paredzētās darbības ietekmi uz kultūrvēsturiskajiem objektiem un ainavas kvalitāti gan plānotā VES parka teritorijā, gan tā apkārtnē.
11. Atbilstoši VSIA "Latvijas Vides, ģeoloģijas un meteoroloģijas centrs" uzturētā Piesārņoto un potenciāli piesārņoto vietu reģistrā², iekļautajai informācijai, plānotā VES parka izpētes teritorijā neietilpst neviena piesārņota vai potenciāli piesārņota vieta. Tuvākā potenciāli piesārņota vieta – atkritumu izgāztuve Putnukalns (reģistrācijas numurs 94708/5258), atrodas ~300 m attālumā no plānotā VES parka izpētes teritorijas.
12. Ietekmes uz vidi novērtējuma procesā, paredzot VES izvietojumu, nepieciešams ievērot Ministru kabineta 2013. gada 30. aprīļa noteikumos Nr. 240 "Vispārīgie teritorijas plānošanas, izmantošanas un apbūves noteikumi" noteiktās prasības, noteiktos minimālos attālumus vēja elektrostaciju un vēja parku izbūvei.
13. Novērtējuma likuma 4. panta pirmās daļas 1. punkts noteic, ka "ietekmes novērtējums nepieciešams paredzētajām darbībām, kuras ir saistītas ar šā likuma 1. pielikumā minētajiem objektiem". Konkrētajā gadījumā Birojs secina:
 - 13.1. Novērtējuma likuma 4. panta pirmās daļas 1. punkts noteic, ka ietekmes uz vidi novērtējums ir nepieciešams paredzētajām darbībām, kuras ir saistītas ar šā likuma 1. pielikumā minētajiem objektiem;
 - 13.2. Novērtējuma likuma 1. pielikuma 26.¹ punkta 1. apakšpunkts noteic, ka paredzētā darbība, kurai nepieciešams IVN, ir "Vēja elektrostaciju būvniecība, ja to: 1) skaits ir 15 elektrostaciju un vairāk", bet 2. apakšpunkts noteic, ka paredzētā darbība, kurai nepieciešams IVN, ir "Vēja elektrostaciju būvniecība, ja to: 2) kopējā jauda ir

² Pieejams - <http://parissrv.lv/gmc.lv/#viewType=pppvMapView&incrementCounter=1>, skatīts- 22.03.2022.

15 megavatu un vairāk'. Ierosinātājas paredzētā darbība, kas pieteikta ar Iesniegumu, atbilst Novērtējuma likuma 4. panta pirmās daļas 1. punkta un 1. pielikuma 26.¹ punkta 1. un 2. apakšpunkta nosacījumiem, jo Paredzētā darbība ietver aptuveni 17 VES būvniecības vietu izskatīšanu, to kopējā maksimālā jauda var sasniegt līdz 120 MW, tādēļ IVN veikšana ir obligāta.

- 13.3. Novērtējuma likuma 7. pants paredz, ka paredzēto darbību, kas minēta šā likuma 4. panta pirmās daļas 1. punktā, ierosinātājs piesaka Birojam, iesniedzot rakstveida iesniegumu, bet šā likuma 14.¹ panta 1.¹ daļa paredz, ka Birojs par ietekmes uz vidi novērtējuma procedūras piemērošanu izdod lēmumu.
14. Ņemot vērā minēto, Birojs konstatē, ka izdodams lēmums par IVN piemērošanu. Ievērojot Novērtējuma likuma 15. panta otrās daļas nosacījumu, kā arī ņemot vērā Paredzētās darbības specifiku un mērogu, skarto teritoriju kopumu un lielumu, nosakāms, ka sākotnējās sabiedriskās apspriešanas ietvaros organizējama arī sākotnējās sabiedriskās apspriešanas sanāksme, un tās nepieciešamība saistīta gan ar plānotās darbības apjomu un mērogu, gan ar ietekmes telpisko izplatību un tās sagaidāmo ilgumu. Izpildot nosacījumus, kas attiecas uz sabiedrības informēšanu, Ierosinātājam jāņem vērā potenciālo VES aizsargjoslas, kā arī plānotais elektropārvades risinājumu novietojums, izvērtējot, vai ar Paredzēto darbību saistīti risinājumi nepārsniedz Smiltenes novada administratīvās teritorijas robežas. Saskaņā ar Novērtējuma likuma 15. panta pirmajā daļā noteikto, *“ja ir saņemts kompetentās institūcijas lēmums, ka veicams paredzētās darbības ietekmes novērtējums, ierosinātājs vismaz vienā pašvaldības izdotajā laikrakstā vai citā vietējā laikrakstā publicē paziņojumu par paredzēto darbību un sabiedrības iespēju iesniegt rakstveida priekšlikumus par šīs darbības iespējamo ietekmi uz vidi, kā arī individuāli informē tos nekustamo īpašumu īpašniekus (valdītājus), kuru nekustamie īpašumi robežojas ar paredzētās darbības teritoriju. Ierosinātājs minēto paziņojumu ievietošanai mājaslapā internetā elektroniski iesniedz kompetentajai institūcijai un pašvaldībai, kuras administratīvajā teritorijā tiek plānota paredzētā darbība”*. Birojs vērš Ierosinātājas uzmanību, ka sabiedriskās apspriešanas organizēšanas nosacījumus pašlaik papildus noteic arī likuma *“Covid-19 infekcijas izplatības pārvaldības likums”* 20. pants.
15. Novērtējuma likuma 16. panta pirmā daļa paredz, ka pēc ierosinātāja rakstveida pieprasījuma kompetentā institūcija, kas konkrētajā gadījumā ir Birojs, izstrādā un nosūta ierosinātājam programmu, kas ietver prasības attiecībā uz informācijas apjomu un detalizācijas pakāpi, kā arī ietekmes novērtējuma turpmākai veikšanai nepieciešamo pētījumu un organizatorisko pasākumu kopumu. Savukārt Ministru kabineta 2015. gada 13. janvāra noteikumu Nr. 18 *“Kārtība, kādā novērtē paredzētās darbības ietekmi uz vidi un akceptē paredzēto darbību”* 29. punkts noteic, ka paredzētās darbības ierosinātājs rakstisku pieprasījumu par programmas izstrādāšanu iesniedz Birojā ne agrāk, kā pēc paziņojuma par sākotnējo apspriešanu publicēšanas atbilstoši šo noteikumu 22.1. apakšpunktam.

Izvērtētā dokumentācija:

Ierosinātājas 2022. gada 24. februāra Iesniegums.

Lēmums:

Piemērot sabiedrības ar ierobežotu atbildību “WPR2” (reģistrācijas numurs 50203195901) paredzētajai darbībai – vēja elektrostaciju parka “Augstkalni” izbūve Smiltenes novadā – ietekmes uz vidi novērtējuma procedūru.

Lēmuma pieņemšanas pamatojums:

Novērtējuma likuma 4. panta pirmās daļas 1. punkts, 7. pants, 14.¹ panta 1.¹ daļa, 15. pants, 1. pielikuma "Objekti, kuru ietekmes novērtējums ir nepieciešams" 26.¹ punkta 1. un 2. apakšpunkts.

Lēmuma pārsūdzības kārtība:

Atbilstoši Novērtējuma likuma 14.¹ panta otrajai daļai šo Biroja lēmumu var pārsūdzēt viena mēneša laikā no tā spēkā stāšanās dienas, iesniedzot sūdzību Administratīvās rajona tiesas atbilstīgajā tiesu namā (Administratīvā procesa likuma (turpmāk – APL) 189. panta pirmā daļa). Lēmums stājas spēkā ar brīdi, kad tas paziņots adresātam (APL 70. panta pirmā daļa).

Direktore

(*paraksts**)

D. Avdejanova

**Dokuments ir parakstīts ar drošu elektronisko parakstu*

Lēmums nosūtīts:

1. Smiltenes novada domei, E. Adresē;
2. Valsts vides dienesta Vidzemes reģionālajai vides pārvaldei, E. Adresē.

Atbilstoši Iesnieguma 1. tabulā norādītajam VES parka iespējamā norises vieta ietver Smiltenes novada teritoriju, kas sastāv no šādiem zemes īpašumiem:

Nr.	Īpašuma nosaukums	Kadastra numurs	Zemes vienības kadastra apzīmējums
1	Meža Buļi	42480010001	42480010001
2	Ventas	42480010002	42480010002
3	Gauduļi	42480010003	42480010003
4	Lejas Doles	42480010005	42480010005
5	Briņģi	42480030009	42480010008
6	Zariņi	42480010009	42480010009
7	Jaunbuļi	42480010010	42480010010
8	Kalna Doles	42480010012	42480010012
9	Lejas Slapjumi	42480010013	42480010013
10	Spreņi	42480010014	42480010014
11	Spreņi	42480010014	42480010015
12	Buļi	42480010022	42480010022
13	Mazās Doles	42480010023	42480010023
14	Kalna Pipari	42480010025	42480010025
15	Magones	42480010026	42480010026
16	Rodzes	42480010027	42480010027
17	Tēvenēni	42480010029	42480010029
18	Paegliši	42480040076	42480010030
19	Knīgstes	42480010031	42480010031
20	Lejas Dūķi	42480090064	42480010033
21	Slapjumkalns	42480010035	42480010035
22	P29	42480010036	42480010036

23	Bez nosaukuma	42480010039	42480010039
24	Smailītes	42480010049	42480010047
25	Mailes	42480010018	42480010048
26	Ķūļi	42480020001	42480020001
27	Lejas Ķūļi	42480020005	42480020005
28	Kalna Gauduļi	42480020011	42480020011
29	Jaungauduļi	42480020014	42480020014
30	Jaunmindaugi	42480020015	42480020015
31	Tēvenēni - Irbītes	42480020017	42480020017
32	Sietiņi	42480020026	42480020026
33	Tēvenēni Puriņi	42480020033	42480020033
34	Sauleskalni	42480020036	42480020036
35	Celmiņi	42480020037	42480020037
36	Lejas Mindaugi	42480020047	42480020047
37	Lejas Mindaugi	42480020047	42480020047
38	Tēvenēni Smukuļi	42480020048	42480020048
39	Tēvenēni Smukuļi	42480020048	42480020049
40	Tēvenēni Miži	42480020054	42480020054
41	Skripsti-Pipari	42480020087	42480020096
42	Tēvenēni Puriņi	42480020033	42480020106
43	Ķūļi	42480020001	42480020111
44	Mednieki	42480030007	42480030007
45	Pļavnas	42480020013	42480030014
46	Priedolas	42480030015	42480030015
47	Bītes	42480030016	42480030016
48	Bītes	42480030016	42480030017
49	Veckrāmi	42480030022	42480030022

50	Veckrāmi	42480030022	42480030023
51	Indrāni	42480030029	42480030032
52	Jaunkrāmi	42480030033	42480030033
53	Jaunkrāmi	42480030033	42480030034
54	Jaunliedulieši	42480030035	42480030035
55	Kazukalns	42480030037	42480030037
56	Meža Priednieki	42480030038	42480030038
57	Meža pētīšanas stacija	42480030058	42480030058
58	Meža pētīšanas stacija	42480030058	42480030059
59	Bites	42480030061	42480030061
60	V235	42480070231	42480030063
61	Bez nosaukuma	42480010039	42480030081
62	Apses	94700120004	94700120005
63	Vecpieniņi	94700120012	94700120012
64	Paegliši	94700120003	94700120038
65	Pieņi	94700120039	94700120039
66	Ciguži	94700120040	94700120040
67	Jaunķāpiņas	94700120042	94700120042
68	V251	94700100205	94700120047
69	Meža Ķāpiņas	94700120074	94700120074
70	Ķāpiņas	94700120075	94700120075
71	Kalnaķāpiņas	94700120002	94700120089
72	Kalnaķāpiņas	94700120002	94700120091
73	Mazlēpes	94700120094	94700120092
74	Jaunzemi	94700130002	94700130003
75	Lejas Sietiņi	94700130013	94700130013

76	Vecsietiņi	94700130016	94700130016
77	Liedulieši	94700100013	94700130018
78	Dāviņi	94700130019	94700130019
79	Vecstrēlnieki	94700130021	94700130021
80	Graši	94700130023	94700130023
81	Lejas Sietiņi	94700130013	94700130024
82	Mednieki	94700130025	94700130025
83	Jaunbormaņi	94700130044	94700130046
84	Zariņi	94700130047	94700130047
85	Bez nosaukuma	94700130063	94700130063
86	Bez nosaukuma	94700130064	94700130064
87	Meža pētīšanas stacija	94700050076	94700130070
88	Putnukalns	94700130035	94700130091
89	Jaunkūļi	94700140005	94700140005
90	Lejas Slapjumi	94700140006	94700140006
91	Smukuļi	94700140009	94700140009
92	Tēvenēni-Smukuļi	94700140020	94700140020
93	Lejas Ķeži	94700140025	94700140025
94	Ruņģu Krejotava	94700140036	94700140037
95	Kārļi	94700140041	94700140041
96	Zvirbuļi	94700140160	94700140043
97	Meža pētīšanas stacija	94700050076	94700140053
98	Tēvenēni Puriņi	94700140054	94700140054
99	Ruņģi	94700140159	94700140055
100	Papalši	94700140003	94700140057
101	Kalna Ruņģi	94700140061	94700140060

102	Lejas Prāmnieki	94700140062	94700140062
103	Kalna Ruņģi	94700140061	94700140066
104	Kalna Slapjumi	94700140067	94700140067
105	Lepiņi	94700080009	94700140068
106	Kalna Ķeži	94700140070	94700140070
107	Ezerprāmnieki	94700140077	94700140077
108	Lauku Prāmnieki	94700140078	94700140078
109	Meža pētīšanas stacija	94700050076	94700140104
110	Elziņas	94700140123	94700140123
111	Kaķpēdiņas	94700140124	94700140124
112	Laki	94700140133	94700140133
113	Ruņģi	94700140159	94700140142
114	Prāmnieki	94700140147	94700140147
115	V267	94700130078	94700140151
116	Bez nosaukuma	94700130060	94700140177
117	Bez nosaukuma	94700130060	94700140178
118	Bez nosaukuma	94700030389	94700140181
119	Meža pētīšanas stacija	94700050076	94700140185
120	Meža pētīšanas stacija	94700050076	94700140188

**Informācija par ietekmes uz vidi novērtējuma
procedūru**

Informācija par ietekmes uz vidi novērtējuma procedūru

Ietekmes uz vidi novērtējums ir procedūra, kas sekmē pamatota un izsvērtā lēmuma pieņemšanu par dažādu projektu, plānu vai programmu realizācijas iespējām. Tās laikā tiek novērtēta paredzētās darbības vai plānošanas dokumenta īstenošanas iespējamā ietekme uz vidi un izstrādāti priekšlikumi nelabvēlīgas ietekmes novēršanai vai samazināšanai.

Darbības, kurām nepieciešams ietekmes uz vidi novērtējums

Ietekmes uz vidi novērtējuma procedūra noteikti jāveic visām darbībām, kuras saistītas ar likuma „Par ietekmes uz vidi novērtējumu” 1. pielikumā minētajiem objektiem vai ir ietvertas starptautiskajos līgumos. Pārējos gadījumos Valsts vides dienesta reģionālā vides pārvalde pieņem lēmumu par ietekmes uz vidi novērtējuma procedūras piemērošanu vai nepiemērošanu konkrētai darbībai pēc paredzētās darbības ietekmes sākotnējā izvērtējuma.

Sākotnējā sabiedriskā apspriešana

Ja tiek pieņemts lēmums par ietekmes uz vidi novērtējuma procedūras piemērošanu, ir jāveic paredzētās darbības sākotnējā sabiedriskā apspriešana. To organizē ierosinātājs, sagatavojot informāciju par paredzēto darbību un publicējot paziņojumu laikrakstā. Sagatavotajiem materiāliem ir jābūt pieejamiem internetā, pašvaldības domes un pagasta vai pilsētas pārvaldes ēkā. Ierosinātāja pienākums ir arī individuāli informēt tos kaimiņos esošo nekustamo īpašumu īpašniekus (valdītājus), kuru nekustamie īpašumi robežojas ar paredzētās darbības teritoriju. Sabiedriskā apspriešana norisinās vismaz 20 dienas, kuru laikā ikvienam ir tiesības rakstiski nosūtīt savu viedokli Vides pārraudzības valsts birojam par paredzētās darbības iespējamo ietekmi uz vidi. Pēc biroja vai pašvaldības pieprasījuma ierosinātājam ir pienākums organizēt sabiedriskās apspriešanas sanāksmi. Ja šāds pieprasījums ir saņemts, tad par to paziņo, publicējot iepriekš minēto paziņojumu.

Programmas izstrādāšana

Pamatojoties uz ierosinātāja rakstveida iesniegumā sniegto informāciju, sākotnējo izvērtējumu, kā arī sabiedrības un valsts institūciju priekšlikumiem, Vides pārraudzības valsts birojs pēc ierosinātāja pieprasījuma izstrādā programmu. Programma ir dokuments, kas ietver prasības ziņojuma par ietekmes novērtējumu sagatavošanai.

Ziņojuma par ietekmes novērtējumu sagatavošana

Ziņojumu sagatavo paredzētās darbības ierosinātājs vai tā piesaistīti kompetenti konsultanti. Ziņojumā sniedz informāciju par:

- paredzēto darbību un vismaz diviem alternatīviem risinājumiem, kas paredz darbības realizāciju dažādās vietās vai izmantojot dažādus tehniskus risinājumus;
- paredzētās darbības un alternatīvo risinājumu iespējamo ietekmi uz vidi;
- tehniskiem un citiem risinājumiem, kas palīdzētu novērst vai mazināt paredzētās darbības nelabvēlīgo ietekmi uz vidi.

Sagatavoto ziņojumu ierosinātājs ievieto savā vai tā attiecīgi pilnvarotas personas mājaslapā internetā, kā arī papīra formā iesniedz pašvaldībā un programmā norādītajām institūcijām un organizācijām.

Ziņojuma sabiedriskā apspriešana

Ierosinātājs publicē internetā un laikrakstā paziņojumu par sabiedrības iespējām iepazīties ar sagatavoto ziņojumu un ar to saistītajiem dokumentiem, iesniegt rakstveida priekšlikumus un piedalīties sabiedriskajā apspriešanā. Sabiedriskā apspriešana norisinās vismaz 30 dienas, kuru laikā tiek rīkota arī sabiedriskās apspriešanas sanāksme. Norādītajā termiņā ikvienam ir tiesības nosūtīt ierosinātājam un Vides pārraudzības valsts birojam rakstveida priekšlikumus un viedokļus par ziņojumu. Ierosinātājam jānodrošina ziņojuma pieejamība sabiedrībai.

Pēc ziņojuma sabiedriskās apspriešanas tam pievieno pārskatu par sabiedrības līdzdalības pasākumiem un sabiedrības iesniegtajiem priekšlikumiem, norādot, kā iesniegtie priekšlikumi ir ņemti vērā.

Atzinuma par ziņojumu sagatavošana

Pēc sabiedriskās apspriešanas ierosinātājs, ja nepieciešams, precizē ziņojumu un to kopā ar pārskatu par sabiedrības līdzdalības pasākumiem un sabiedrības iesniegtajiem priekšlikumiem iesniedz Vides pārraudzības valsts birojā, kā arī ievieto savā mājaslapā internetā. Birojs izvērtē ziņojumu un sniedz par to atzinumu, kurā norāda nosacījumus, ar kādiem paredzētā darbība ir īstenojama vai nav pieļaujama.

Paredzētās darbības akcepts

Paredzētās darbības akcepts ir valsts institūcijas, pašvaldības, citas likumā noteiktās institūcijas vai Ministru kabineta lēmums par atļauju uzsākt paredzēto darbību. Lēmums tiek pieņemts, vispusīgi izvērtējot ziņojumu, pašvaldības un sabiedrības viedokli un ievērojot Vides pārraudzības valsts biroja atzinumu par ziņojumu. Informācija par lēmumu tiek publicēta internetā un laikrakstā.

Noderīga kontaktinformācija par ietekmes uz vidi novērtējumu:

Vides pārraudzības valsts birojs:

Rīga, Rūpniecības iela 23, LV-1045,
e-pasta adrese: pasts@vpvb.gov.lv

SIA „WPR2”:

“Neiberģi”, Tinūži, Tinūžu pag., Ogres nov.,
LV-5015,
e-pasta adrese:
martins.neiberģs@gmail.com

**SIA „Estonian, Latvian &
Lithuanian Environment”:**

Rīga, Vīlandes iela 3-6, LV-1010,
e-pasta adrese: elle@environment.lv

Smiltenes novada pašvaldības domes lēmums

(ģerboņa attēls)

SMILTENES NOVADA PAŠVALDĪBAS DOME

Reģ. Nr. 90009067337, Dārza iela 3, Smiltene, Smiltenes novads, LV-4729

tālr.: 64774844, e-pasts: dome@smiltenesnovads.lv**LĒMUMS**

Smiltenē

2022.gada 23. februārī

Nr. 52

(protokols Nr.4, 2.§.)

Par paredzētās darbības īstenošanas iespējām izveidot vēja parku "Augstkalni" Smiltenes novadā

07.02.2022. saņemts iesniegums no SIA "WPR2" iesniegums ar lūgumu sniegt viedokli par paredzētās darbības ieceri izveidot vēja parku "Augstkalni" Smiltenes novada Drustu un Launkalnes pagastu teritorijā.

Iepazīstoties ar iesniegtajiem dokumentiem un izvērtējot iecerētās darbības atbilstību Smiltenes novada ilgtspējīgas attīstības stratēģijai līdz 2035.gadam un Smiltenes novada attīstības programmai 2022.-2028.gadam, dome konstatē, ka plānotā darbība atbilst augstāk minētajiem dokumentiem.

Pamatojoties uz likuma "Par pašvaldībām" 15. panta pirmās daļas 10. punktu, 21.panta pirmās daļas 27.punktu, likuma "Par ietekmes uz vidi novērtējumu" 14. panta pirmo, otro daļu, balstoties uz Smiltenes novada teritorijas plānojuma teritorijas izmantošanas un apbūves noteikumu apakšnodaļu 3.2.7. "Alternatīvā inženiertehniskā apgāde", Raunas novada teritorijas plānojuma 2012. – 2024. gadam II sējuma "Teritorijas izmantošanas un apbūves noteikumi" 2.8.7. punktu, 4.6.4. punktu un Finanšu un attīstības jautājumu pastāvīgās komitejas 2022.gada 16.februāra sēdes atzinumu (prot.Nr.4), atklāti balsojot ar 10 balsīm - "PAR" (Astrīda Harju, Andris Abrāmovs, Gita Mūrniece, Ilze Vergina, Inga Ērgle, Jānis Āboliņš, Otārs Putrālis, Edgars Avotiņš Ainārs Mežulis, Toms Markss), "PRET"- nav, "ATTURAS"- nav,

Smiltenes novada pašvaldības dome

NOLEMJ:

Konceptuāli atbalstīt paredzētās darbības - vēja parka "Augstkalni" attīstības ieceres īstenošanu ar nosacījumu, ka normatīvajos aktos noteiktajā kārtībā tiek veiktas ietekmes uz vidi novērtējuma, teritorijas plānošanas un citas nepieciešamās procedūras.

Domes priekšsēdētājs (paraksts)

E. Avotiņš

NORAKSTS PAREIZS

Smiltenes novada pašvaldības

Kancelejas un personāla nodaļas vadītāja

02.03.2022.

D. Kaupe

ŠIS DOKUMENTS IR ELEKTRONISKI PARAKSTĪTS AR DROŠU ELEKTRONISKO
PARAKSTU UN SATUR LAIKA ZĪMOGU