



Izglītības attīstības plāns
Smiltenes novadā
/2015 – 2020/

Apstiprināts ar Smiltenes novada domes
27.05.2015. lēmumu Nr.8, 13.§. (sēdes protokols Nr.8)

Smiltene

2015

Saturs

Ievads	3
Izmantoto terminu un lietoto saīsinājumu skaidrojums	5
1. Esošās situācijas apraksts	7
1.1. Skolu izvietojums (pieejamība)	7
1.2. Skolas autobusu nodrošinājums	8
1.3. Teritorijas, no kurām skolēni ierodas skolās	10
1.4. Ēku un telpu stāvoklis, piemērotība	11
1.5. Izglītības iestāžu noslogojums	12
1.6. Sporta laukumi, zāles un inventārs	14
1.7. Drošība skolās	15
1.8. Skolu ēku noslogojums	16
1.9. Pedagogu izglītības līmenis, noslodze un pieredze	19
1.10. Skolēnu skaita dinamikas prognozes	20
1.11. Demogrāfiskās tendences	22
1.12. Skolēnu migrācija	23
1.13. Izglītības rezultātu kvalitāte	24
1.14. Valsts izglītības finansēšanas sistēma	27
2. Stratēģiskā daļa – turpmākie izglītības attīstības mērķi Smiltenes novadā	28
3. Smiltenes pilsētas izglītības iestāžu attīstības – reorganizācijas modeļi	31
4. Izglītības attīstības modeļi Smiltenes novada pagastos	36
5. Rīcības plāns	37
6. Uzraudzības un īstenošanas kārtība	40
Pielikumi	

Ievads

„Izglītības attīstības plāns Smiltenes novadā /2015 – 2020/” (turpmāk Plāns) ir plānošanas dokuments, kura mērķis nodrošināt kvalitatīvu, daudzveidīgu un labi pārvaldītu formālo un neformālo izglītību kā novada ilgtspējības veicinātāju un attīstītāju. Augstu vērtējama tāda izglītībā, kura ir pilsoniska, iekļaujoša un dod pamatus, lai sekmētu jauniešu karjeras izvēli nozarēs, kas nepieciešamas darba tirgū un atbalstītu iedzīvotājus turpināt attīstīt savas zināšanas un prasmes visa mūža garumā. Vidējās izglītības posmā nozīmīgi palielināt to izglītības programmu lomu, kas nepieciešami postindustriālās un zināšanu ekonomikas attīstībai.

Plānošanas dokumenta uzdevumi ir

- 1) precīzi atainot pašreizējo izglītības sistēmas situāciju: izglītības resursu, procesa un rezultātu kvalitāte,
- 2) izvirzīt attīstības prioritātes 2015.-2020.gadam,
- 3) plānot resursus un izpildi.

Plānošanas dokuments izstrādāts, balstoties uz Smiltenes novada domes 2014.gada 26.februāra lēmumu nr. 3, kā arī pamatojoties uz

- Saeimas „Izglītības attīstības pamatnostādnes 2014.-2020.gadam”,
- Likuma „Par pašvaldībām” 15. panta pirmās daļas 4. Punktu,
- Latvijas ilgtspējīgas attīstības stratēģiju līdz 2030. gadam;
- Smiltenes novada ilgtspējīgas attīstības stratēģijas 2013.-2037.gadam,
- Smiltenes novada attīstības programmu 2012.-2018.gadam,
- Smiltenes novada vispārīzglītojošo skolu situācijas izpēti un raksturojumu.

Plānošanas dokuments aptver vispārīzglītojošās izglītības iestādes un interešu izglītību novada teritorijā, bet neaptver profesionālās ievirzes izglītības iestādes. Plāns izstrādāts laika periodā – 2014.gada marts – 2015.gada maijs

Izstrādē piedalījās darba grupa:	Aigars Veldre -	Kultūras, izglītības un sporta jautājumu patstāvīgās komitejas priekšsēdētājs
	Aigars Dudelis -	Finanšu un attīstības jautājumu patstāvīgās komitejas deputāts
	Otārs Putrālis -	Finanšu un attīstības jautājumu patstāvīgās komitejas deputāts
	Andris Lapiņš -	Attīstības un plānošanas nodaļas vadītājs
	Gunta Grigore -	Smiltenes novada domes Izglītības pārvaldes vadītāja
	Alda Miķe -	Smiltenes novada domes Izglītības pārvaldes vadītājas vietniece
novada domes vadītāji	Gints Kukainis -	Smiltenes novada domes

Izglītības attīstības plāns Smiltenes novadā /2015 – 2020/

priekšsēdētājs

Kārlis Lapiņš -

Smiltenes novada domes
izpilddirektors

Informāciju analīzei sagatavojuši:

Smiltenes novada vispārizglītojošo izglītības iestāžu vadītāji	Inese Raiskuma Velga Māļkalne Ilze Vergina Mārīte Jansone Guntra Dūle Dace Pērle Valda Elstiņa Ineta Mazjāne Ināra Grundāne
--	---

Interesu izglītības un profesionālās ievirzes izglītības iestāžu vadītāji	Inga Sīmane Andris Megnis Haralds Balodis Ivars Joksts
---	---

Pieaicinātie speciālisti

Līvija Trapane -	Smiltenes novada domes Finanšu nodaļas vadītāja
Rudīte Grabovska -	Smiltenes tehnikuma projektu vadītāja
Ivo Rozentāls -	Smiltenes novada domes būvzinženieris

Koncepcijas izstrādi vadīja novada domes Kultūras, izglītības un sporta jautājumu patstāvīgās komitejas priekšsēdētājs Aigars Veldre un Smiltenes novada Izglītības pārvaldes vadītāja Gunta Grigore.

Izmantoto terminu un lietoto saīsinājumu skaidrojums

Izglītība	- sistematizētu zināšanu un prasmju apguves un attieksmju veidošanas process un tā rezultāts. Izglītības process ietver mācību un audzināšanas darbību. Izglītības rezultāts ir personas zināšanu, prasmju un attieksmju kopums.
Vispārējā izglītība	-cilvēka, dabas un sabiedrības daudzveidības un vienotības izziņas, humānas, brīvas, pilsoniskas un atbildīgas personības veidošanās process un tā rezultāts. Vispārējās izglītības pakāpēs: 1) pirmsskolas izglītība; 2) pamatizglītība; 3) vidējā izglītība.
Pirmsskolas izglītība	- izglītības pakāpe (1,5 – 6 gadi), kurā notiek bērna personības daudzpusīga veidošanās, veselības stiprināšana, sagatavošanās pamatizglītības ieguvei.
Pamatizglītība	-izglītības pakāpe (1. – 9.kl.), kurā notiek sagatavošanās izglītībai vidējā pakāpē vai profesionālajai darbībai, dzīvē nepieciešamo pamatzināšanu un pamatprasmju apguve un vērtīborientācijas veidošanās.
Vidējā izglītība	- izglītības pakāpe (10. – 12.kl.), kurā notiek daudzpusīga personības pilnveide, mērķtiecīga un padziļināta izaugsme apzināti izraudzītā vispārējās vai profesionālās izglītības vai arī vispārējās un profesionālās izglītības virzienā, sagatavošanās studijām augstākajā izglītības pakāpē vai profesionālajai darbībai, iesaiste sabiedrības dzīvē.
Profesionālās ievirzes izglītība	- mūzikas, mākslas un sporta skolu piedāvājums sistematizētai zināšanu un prasmju apguvei, kā arī vērtīborientācijas veidošanai mākslā, kultūrā vai sportā līdztekus pamatizglītības vai vidējās izglītības pakāpei, kas dod iespēju sagatavoties profesionālās izglītības ieguvei izraudzītajā virzienā.
Profesionālā izglītība	- praktiska un teorētiska sagatavošanās darbībai noteiktā profesijā, profesionālās kvalifikācijas ieguvei un pilnveidei.
Interesu izglītība	-personas individuālo izglītības vajadzību un vēlmju īstenošana neatkarīgi no vecuma un iepriekš iegūtās izglītības, kā arī saturīga brīvā laika ārpus formālās izglītības pavadīšanas iespēja, kuras laikā katrs pilnveido savas intereses. Interesu izglītība ir brīvprātīga, tās uzsākšanai nav nepieciešama noteiktai izglītības pakāpei atbilstoša izglītība.
Izglītojamaais	- skolēns, audzēknis, students vai klausītājs, kas apgūst izglītības programmu izglītības iestādē vai pie privātpraksē strādājoša pedagoga.
Izglītības iestāde	- valsts, pašvaldību vai citu juridisko vai fizisko personu dibināta iestāde, kuras uzdevums ir izglītības programmu īstenošana - pirmskolas iestāde vai skola.
Ģimnāzija	-izglītības iestāde, kura īsteno vispārējās vidējās izglītības programmas (10. – 12.kl.) un daļējas pamatizglītības programmas (2.posma pamatizglītība 7. - 9.kl.).
Pedagogs	- fiziskā persona, kurai ir pedagoga izglītību reglamentējošā likumā noteiktā

Izglītības attīstības plāns Smiltenes novadā /2015 – 2020/

izglītība un profesionālā kvalifikācija un kura piedalās izglītības programmas īstenošanā izglītības iestādē

Mācību līdzekļi	- izglītības programmu īstenošanai nepieciešamā literatūra, uzskates un tehniskie līdzekļi, materiāli un iekārtas
Valsts pārbaudes darbs	- pēc īpašas metodikas izveidots un pēc vienotas kārtības valsts mērogā organizēts eksāmens izglītojamo mācību sasniegumu novērtēšanai atsevišķos mācību priekšmetos
Centralizēts eksāmens	- pēc īpašas metodikas izveidots un pēc vienotas kārtības valsts mērogā organizēts eksāmens izglītojamo mācību sasniegumu novērtēšanai atsevišķos mācību priekšmetos vispārējās vidējās izglītības pakāpes noslēgumā

Izmantotie saīsinājumi

ES – Eiropas Savienība

ESF – Eiropas sociālais fonds. ERAF - Eiropas Reģionālās attīstības fonds

IP – Izglītības pārvalde

IZM – Izglītības un zinātnes ministrija

m. g. – mācību gads

g. - gadi

MK – Ministru kabinets

PII – pirmsskolas izglītības iestāde

S3PS - Smiltenes Trīs pakalnu sākumskola

SCV – Smiltenes Centra vidusskola

SĢ – Smiltenes ģimnāzija

BJIIC– bērnu un jauniešu interešu izglītības centrs

Smiltenes novada izglītības situācijas apraksts

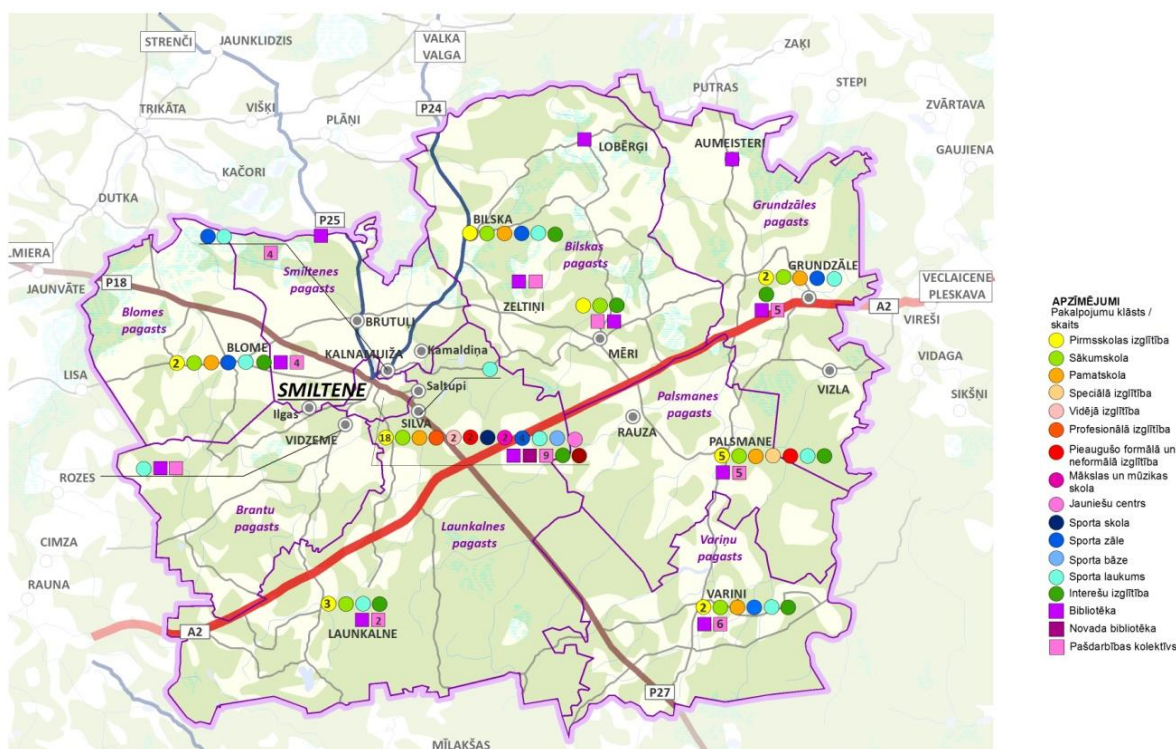
Lai raksturotu un novērtētu esošo situāciju (pamatā novada vispārīzglītojošās skolās) Smiltenes novadā 2014.gada februārī pēc Izglītības pārvaldes lūguma tika izveidota darba grupa. Darba grupas uzdevums – sniegt esošās situācijas izvērtējumu, kas sekmētu dokumenta „Izglītības attīstības koncepcija Smiltenes novadā /2015 – 2020/” sagatavošanā.

Aprakstā izmantoti Smiltenes novada Izglītības pārvaldes, Finanšu nodaļas un Attīstības un plānošanas nodaļas dati un informācija.

1. Skolu izvietojums (pieejamība)

1.attēls

Pakalpojumu klāsts un skaits



Pēc ģeogrāfiskā izvietojuma (skat.1.attēlu) vispārīzglītojošo skolu pieejamību Smiltenes novadā var raksturot kā ļoti labu un optimālu (skat.1.tabulu). Katrā pagasta centrā ir pieejama sākumskolas un pirmskolas izglītība, kas ir ļoti būtiskas pašiem mazākajiem bērniem, uzsākot skolas gaitas, kā to paredz arī pašreizējā likumdošana. Pamatskolas izglītība ir pieejama piecos pagasta centros, vispārējā vidējā izglītība ir iegūstama divās mācību iestādēs novada centrā – Smiltenes pilsētā.

Smiltenes novada centrā izglītojamiem ir pieejamas profesionālās ievirzes skolas – Mākslas, Mūzikas un Sporta. Bērnu un jauniešu interešu izglītības centrs realizē novadā interešu izglītību.

Smiltenes novadā atrodas Izglītības un zinātnes ministrijas pakļautībā esošais profesionālās izglītības kompetenču centrs (PIKC Smiltenes tehnikums).

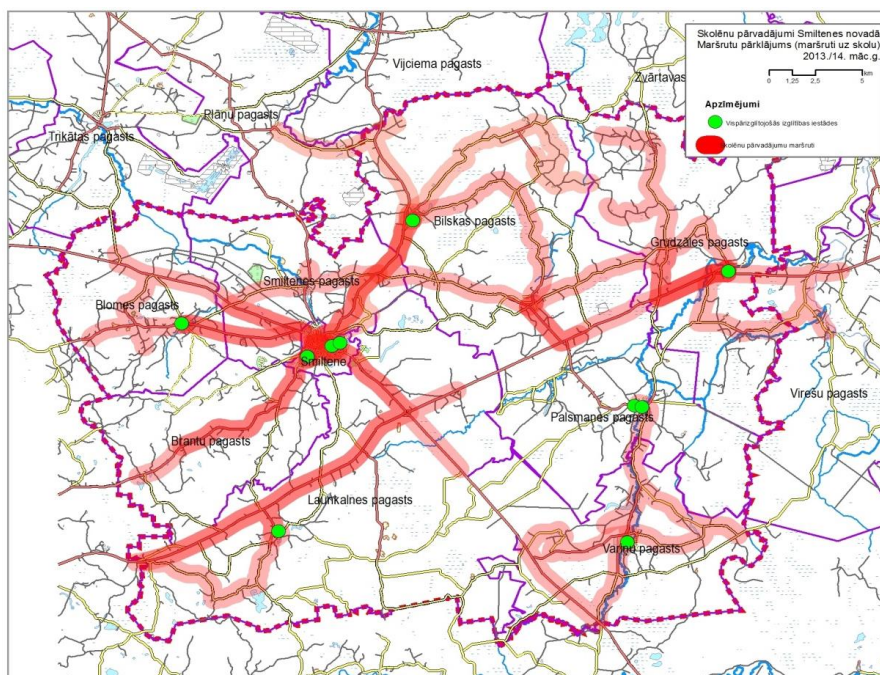
Bērniem ar mācīšanās traucējumiem Smiltenes novadā darbojas Palsmanes internātpamatskola.

Vispārizglītojošās mācību iestādes	
Pirmskolas izglītība	Smiltenes pilsētas PII „Pīlādītis” Palsmanes pagasta PII
Sākumskolas	Launkalnes sākumskola ar PI grupām Smiltenes Trīs pakalnu sākumskola ar PI grupām
Pamatskolas	Bilskas pamatskola ar PI grupām Blomes pamatskola ar PI grupām Grundzāles pamatskola ar PI grupām Palsmanes pamatskola Variņu pamatskola ar PI grupām Palsmanes internātpamatskola ar PI grupām
Vidusskolas	Smiltenes Centra vidusskola ar PI grupu Smiltenes ģimnāzija

2. Skolas autobusu nodrošinājums

Viens no nozīmīgiem rādītājiem, kas ir būtisks, raksturojot skolu pieejamību, ir nodrošinājums ar transportu (skat.2.attēlu). Kā redzams 2.attēlā, atsevišķos ceļa posmos krāsojums ir intensīvāks, jo šajos posmos maršruti krustojas/pārklājas vai tiek piedāvāti vairākas reizes.

2.attēls
Skolēnu pārvadājumi Smiltenes novadā.
Maršrutu pārklājums (maršruti uz skolu) 2013./14. māc.g.



Skolēnu pārvadāšanai novadā tiek izmantots Valmieras VTU transports un 7 novada īpašumā esošie autobusi. 2013. Gadā dienā tika pārvadāts 381 skolēns, kopējās izmaksas 155323.00 EUR. No

Izglītības attīstības plāns Smiltenes novadā /2015 – 2020/

kopējā skolēnu skaita kas mācās, 1/5 daļai pašvaldība nodrošina pārvadājumus. 2013.gadā viena skolēna pārvadāšanai novads tērēti 408.00 EUR. Skolēnu pārvadājumu grafiks ir saskaņots ar mācību laikiem, maršruta piedāvājumi dara pieejamu interešu izglītības iestāžu apmeklēšanu arī pagastos dzīvojošiem skolēniem.

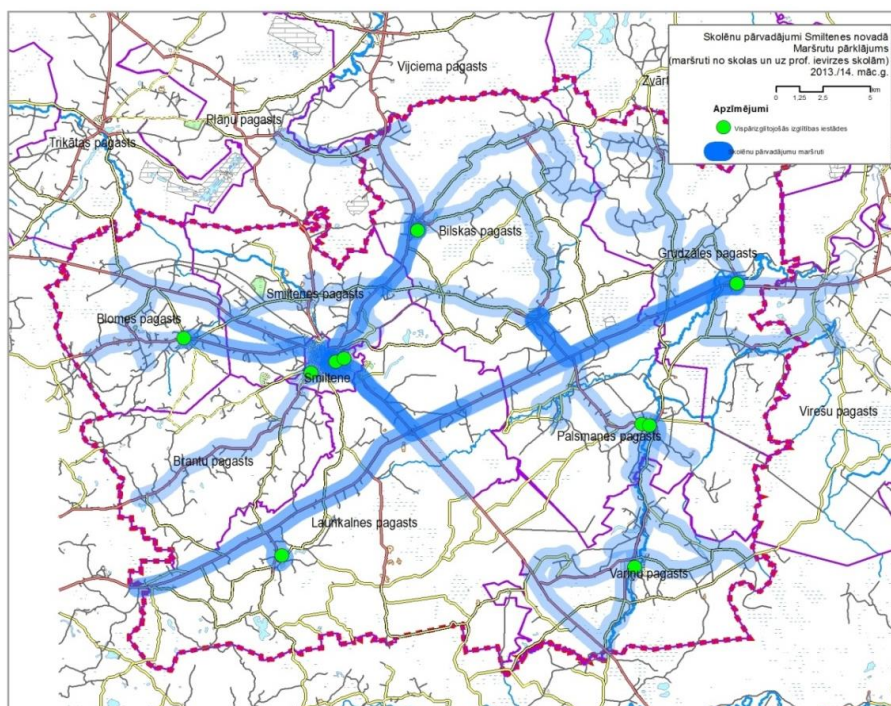
2.tabula

Smiltenes novada autobusu izdevumi uz 1 pārvadājamo skolēnu vai PI bērnu

Autobusu markas	Mācību iestādes nosaukums	Pārvadājamo audzēkņu skaits	2013.gads	
			Visas kopējās izmaksas EUR	Izmaksas uz skolēnu EUR mēnesī
1	2	3	4	5(4:3:12 mēn.)
VW CRAFTER HP 7183	Smiltenes ģimnāzija	10	4257	35,48
	Trīs pakalnu sākumskola	17	7238	35,48
	Blomes pamatskola	28	11921	35,48
	Kopā	55	23416	35,48
ISUZU TURQUISE HL 8245	Smiltenes ģimnāzija	3	2480	68,90
	Trīs pakalnu sākumskola	14	11575	68,90
	Blomes pamatskola	30	24803	68,90
	Kopā	47	38859	68,90
VW CRAFTER HP 7162	Bilskas pamatskola	52	16292	26,11
MERCEDES BENZ HH 1966	Grundzāles pamatskola	37	16467	37,09
	VW TANSPORTER GH 3130	Grundzāles pamatskola	9	4005
	Kopā	46	20472	37,09
VW CRAFTER HP 5254	Palsmanes pamatskola	49	18105	30,79
VW CRAFTER HP 5255	Variņu pamatskola	30	12543	34,84
SIA VTU Valmiera	Smiltenes ģimnāzija	11	2765	20,94
	Centra vidusskola	20	5027	20,94
	Trīs pakalnu sākumskola	13	3267	20,94
	Launkalnes sākumskola	52	13069	20,94
	Blomes pamatskola	5	1257	20,94
	Grundzāles pamatskola	1	251	20,94
	Kopā	102	25636	20,94
PAVISAM KOPĀ		381	155323	33,97

Novadā iespēju robežās (skat.3.attēlu) tiek nodrošināts pašvaldības transports interešu izglītības mācību iestāžu nodarbību apmeklēšanai un arī Mūzikas, Sporta un Mākslas skolu nodarbību apmeklēšanai.

Skolēnu pārvadājumi Smiltenes novadā. Maršrutu pārklājums. Maršruts no skolas un uz profesionālās ievirzes skolām 2013./14. māc.g.



3. Teritorijas, no kurām skolēni ierodas skolās

4.attēlā redzami iezīmētie apgabali, no kuriem skolēni dodas uz izglītības iestādēm. Vairāku skolu apgabali krustojas, piemēram, Variņi un Palsmane, bet Mēros *saduras* trīs skolu intereses.



Teritorijas, no kurām skolēni ierodas uz skolām 2013./2014.m.g. (1.-9.klase)

4.Ēku un telpu stāvoklis, piemērotība cilvēkiem ar funkcionāliem traucējumiem

Pamatā visas vispārīzglītojošās skolas novadā ir būvētas kā skolas, vien ar dažiem izņēmumiem – Trīs pakalnu sākumskola, Centra vidusskola. Palsmanes pamatskola kā skola būvēta 20.gs. pirmajā desmitgadē. Pašvaldība skolu ēkas ir centusies pielāgot mācību procesa nodrošināšanai, ne visur ir infrastruktūra sporta nodarbībām. Smiltenes Centra vidusskolas sākumskolas klasēm irētās telpas Atmodas ielā 3 ir ļoti mazas, šauras un neērtas.

Vienīgā pieejamībai cilvēkiem ar funkcionāliem traucējumiem atbilstošā izglītības iestāde ir Smiltenes Centra vidusskola (Dārza ielas 17 ēkā uzlabojumi veikti 2009.gadā ESF projekta ietvaros). Vides pieejamības prasības, lai iekļūtu ēkā (uzbrauktuve pie ārdurvīm) ir Smiltenes Trīs pakalnu sākumskolai un Smiltenes ģimnāzijai, no pirmskolas iestādēm – „Pīlādzītī”. Pie ārdurvīm un skolā iespējams piekļūt pa celiņu Bilskas un Grundzāles pamatskolās, Launkalnes sākumskolā.

5. Izglītības iestāžu noslogojums

Izglītības iestāžu noslogojums pa skolām redzams 3.tabulā. Katrai no skolām ir norādīta gan skolas kopējā, gan atsevišķu ēku apkurināmā platība, esošais un plānotais izglītojamo skaits. Diemžēl, lai objektīvi novērtētu situāciju visām ēkām pēc finanšu nodaļas datiem nebija pieejams projektējot paredzētais skolēnu skaits. Esošais izglītojamo skaits no projektētā neatšķiras Smiltenes PII „Pīlādzītis”, Launkalnes sākumskolā un Variņu pirmskolā. Vismazāk noslogotas ir Smiltenes ģimnāzijas ēkas.

*3.tabula
Izglītības iestāžu noslogojums.
Finanšu nodaļas dati (ietilpība un reālais piepildījums)*

Ēkas	Ēkas apkurināmā platība	Platība m ²	skaits uz 01.01.2014.	Platība uz 1 audzēkni m ²	Projektētais skolēnu skaits	Esošais skolēnu skaits 2013./2014.m.g.	Piezīmes
PALSMANES PII		1120,5	66	17	140 audzēkņiem 6 grupās;	66 audzēkņi ir iespēja atvērt 1 grupu	Vienas grupas telpas ar atsevišķu ieeju ir ģimenes ārsta prakse; vienas grupas telpas iestāde izmanto kā kopējo ēdamzāli un sporta telpu.
SMILTENES PII „Pīlādzītis”	Kopā t.sk.	3123,36	278	11	280 audzēkņiem (plānots 320 vietām – ēkas atzars vēl 2 gr, baseins);	282 audzēkņi	ir telpas 4 x18 bērni + 8 grupas 24 bērniem (2008.g. normatīvi) <i>Ar 01.01.2014.g. ir jauni MK noteikumi, kas nosaka mazāku bērnu skaitu, kā šobrīd grupās</i>
	Rīgas ielā	2772,96					
	Mētras ielā	350,4					
LAUNKALNES SĀKUMSKOLA	kopā	865,1	81	11	96 audzēkņiem	25 skolēni + 56 PII audzēkņi	Pirmskolas izglītība ir atsevišķa struktūrvienība, kura atrodas sākumskolas ēkā. Skolas ēkā ir sporta zāle ar platību 74,3 m² , kura nav iekļauta platības aprēķinā uz 1 izglītojamo
	Sākumskola	403,5	25	16			
	Pirmsskolas izglītība	461,6	56	8			
TRĪS PAKALNU SĀKUMSKOLA	kopā	3748,3	299	13	Telpas pielāgotas	225 skolēni + 80 PII audzēkņi	Pirmskolas izglītība ir atsevišķa struktūrvienība, kura atrodas sākumskolas ēkā. Skolas ēkā ir zāle, skatuve ar platību 596,2 m² , kura nav iekļauta platības aprēķinā uz 1 izglītojamo
	Sākumskola	3244,93	219	15			
	Pirmsskolas izglītība	503,37	80	6			
BILSKAS PAMATSKOLA	kopā	2334,8	97	24	264 skolēniem	65 skolēni + 37 PII audzēkņi	Pirmskolas izglītība ir atsevišķa struktūrvienība, kura atrodas Bilskas pamatskolas skolas ēkā un Birzuļu tautas nama ēkā. Skolas ēkā ir sporta zāle ar platību 358,1 m² , kura nav iekļauta platības aprēķinā uz 1 izglītojamo
	Skola	1961,5	60	33			
	Pirmsskolas izglītība kopā	373,3	37	10			
	t.sk. Bilskā	258,3	20	13			
	Birzuļos	115,0	17	7			
BLOMES PAMATSKOLA	kopā	2352,7	124	19	264 skolēniem	87skolēni + 35 PII audzēkņi	Pirmskolas izglītība (bijušais bērnudārzs) ir atsevišķa struktūrvienība, kura atrodas skolas ēkā. Skolas ēkā ir sporta zāle ar platību 642,5 m² , kura nav iekļauta platības aprēķinā uz 1 izglītojamo
	Skola	2063,3	89	23			
	Pirmsskolas izglītība	289,4	35	8			

Izglītības attīstības plāns Smiltenes novadā /2015 – 2020/

GRUNDZĀLES PAMATSKOLA (ar internātu)	kopā	1373,4	121	11	200 skolēniem	89skolēni + 36 PII audzēkņi	Skolas ēkā ir sporta zāle ar platību 149,6 m² , kura nav iekļauta platības aprēķinā uz 1 izglītojamo
	Skola ar internātu	1189,3	89	13			
	Pirmsskolas izglītība	184,1	32	6			
PALSMANES PAMATSKOLA (ar internātu)	Skolas apkurināmā platība	1528,1	99	15		97 skolēni	Celta kā skolas ēka 1906.gadā Skolas ēkā ir sporta zāle ar platību 86,3m² , kura nav iekļauta platības aprēķinā uz 1 izglītojamo
VARIŅU PAMATSKOLA	Skolas apkurināmā platība	2181,2	68	32	200 skolēniem	65 skolēni	Skolas ēkā ir sporta zāle ar platību 1261,6 m² un katla māja ar platību 48,0 m² , kuras nav iekļautas platības aprēķinā uz 1 izglītojamo
VARIŅU PAMATSKOLAS PI	Ēkas apkurināmā platība	215,4	34	6	40; Pielāgota dzīvokļu ēka	34 audzēkņi	
PALSMANES INTERNĀTPAMATSKOLA	Kopējā platība t.sk.	3434,8	88	39	Internāta ēka – 130 skolēniem	88 skolēni	Mācību korpuss – pils ēkā. Palsmanes pils celta 1880.gadā Bez tam skolai ir saimniecības ēka 217,8m ² , garāža 172,7m ² un pirts (nedarbojas) 153,3m ² un dzīvojamā māja „Dūjiņas” 1323,7m ² . Skolas ēkā ir sporta zāle ar platību 98,2m² , kura nav iekļauta platības aprēķinā uz 1 izglītojamo
	Skolas ēka (pils)	1145,0					
	Skolas internāts	2289,8					
SMILTENES CENTRA VIDUSSKOLA	Kopējā platība t.sk.	2033,5	428	5	Vecā ēka pielāgota, renovēta 2002.g., piebūve celta 2006.g., ēdnīca celta 2009.g. 1.-4.kl. ēka – pielāgota, īrēta	413 skolēni	Skola aprīkota atbilstoši skolēniem ar īpašām vajadzībām. Ēkas un zeme Atmodas ielā 3 nepieder pašvaldībai, tiek īrētas.
	Ēka Dārza 17	816,4					
	mācību ēka	158,9					
	jaunais korpuss	263,3					
	virtuves piebūve	139,8					
	datormācību klase Dakteru 26	80,0					
	ēka Atmodas 3	363,6					
	saimniecības ēka Atmodas iela 3	211,5					
SMILTENES ĢIMNĀZIJA (ar internātu)	Kopējā platība	3966,6	262	15	700 skolēniem; vecais korpuss celts 1937.g., jaunais – 1973.g., sporta halle – 1997.g., piebūve – 2008.g.	263 skolēni	Skolas ēkā ir zāle ar platību 150,9m² , kura nav iekļauta platības aprēķinā uz 1 izglītojamo. Sporta halle ar platību 619,3m² , kura nav iekļauta platības aprēķinā uz 1 izglītojamo Atbilstoši skolēniem ar īpašām vajadzībām ir ārējā uzbrauktuve.
	Vecais korpuss	986,3					
	jaunais korpuss	1968,8					
	jaunā piebūve	395,2					
	zēnu darbnīca Avotu ielā	124,3					
	internāta telpas Rīgas ielā 16	492,0					

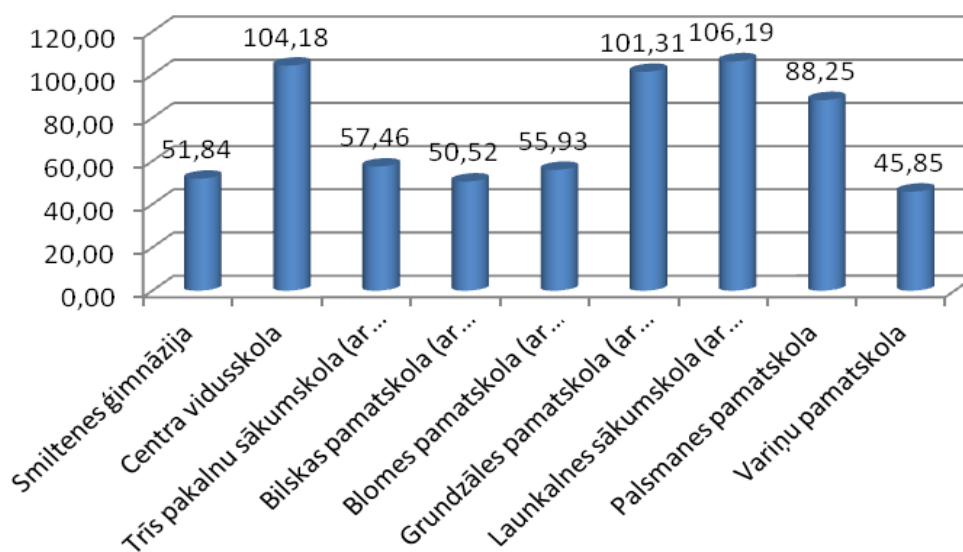
Izglītības attīstības plāns Smiltenes novadā /2015 – 2020/ Gala ziņojums

Valsts mērķdotācijas nodrošina finanšu līdzekļus pedagogu atalgojumam skolās, pirmskolas iestāžu 5-6-gadīgo grupās (šie pirmkolēni gatavojas mācībām skolā), daļu no mācību grāmatu izmaksām. Pārskata tabulā valsts mērķdotācijas nav iekļautas.

Pašvaldības dotācijas ir visas pārējas izmaksas, ko sedz pašvaldība no sava budžeta, lai nodrošinātu skolas darbību., t.i., izdevumi telpu apsaimniekošanai (ūdens, kanalizācija, siltums, elektrība), telpu remontiem, tehnisko darbinieku atalgojumam, mācību līdzekļu iegādei, pirmkolēnu (1,5 – 4 gadi) pedagogu atalgojumam u.c.

5.attēls

Izglītības iestādes izmaksas uz vienu kvadrātmetru



7. Sporta laukumi, zāles un inventārs

4. tabula ir apkopota informācija par katrai izglītības iestādei pieejamo sporta zāli/ halli, sporta laukumu un atbilstoši MK noteikumiem rotaļu laukumu pirmsskolai. Sporta zāles vai daļēji pielāgotas zāles ir visām vispārīzglītojošām izglītības iestādēm, izņemot Smiltenes Centra vidusskolu, kura izmanto Sporta centru. Vairākas no izglītības iestādēm SVID analīzes materiālos ir norādījušas, ka sporta zāles ir labiekārtotas, piemēram, Bilska, Blome, savukārt Palsmanes pamatskola ir norādījusi, ka sporta zālei ir nepieciešams kapitālais remonts.

Šī joma izglītības attīstības plānā nepieciešams izvērtēt un attīstīt kā vienu no prioritātēm, īpaši apzinoties, kāds ir bērnu vispārējais veselības stāvoklis un fiziskā sagatavotība valstī kopumā. Tabulā nav pieejama informācija par sporta inventāra nodrošinājumu, ko noteikti būtu vērts papildināt, apzinot skolas nodrošinājumu.

4.tabula
Sporta un rotaļu laukumi

	Skolēniem		PI skolēniem
	Sporta zāle/halle	Sporta laukums	Rotaļu laukums
Smiltenes pilsētas PII „Pīlādzītis”	ir	nav	ir
Palsmanes pagasta PII	ir – <i>pielāgota</i>	nav	ir
Launkalnes sākumskola	ir – <i>pielāgota</i>	nav	ir
Smiltenes Trīs pakalnu sākumskola	ir	nav, nepieciešams	jāpaplašina
Bilskas pamatskola	ir – <i>labiekārtota</i>	ir	ir
Blomes pamatskola	ir – <i>labiekārtota</i>	nepieciešamības gadījumā jārekonstruē	ir
Grundzāles pamatskola	ir – <i>labiekārtota</i>	nepieciešamības gadījuma jārekonstruē	ir
Palsmanes pamatskola	nepieciešams kapitālais remonts	ir	
Variņu pamatskola	ir – <i>labiekārtota</i>	ir	ir
Palsmanes internātpamatskola	ir	ir	ir
Smiltenes Centra vidusskola	nav, izmanto Sporta centru	ir	ir
Smiltenes ģimnāzija	ir	ir	

7. Drošība skolās

Izglītības iestādēs šo jomu regulē 2009.gada 24.novembra Ministru kabineta noteikumi Nr.1338 „Kārtība, kādā nodrošināma izglītojamo drošība izglītības iestādēs un to organizētajos pasākumos”, kas nosaka drošības noteikumu izstrādi un skolēnu un darbinieku informēšanu par drošību mācību kabinetos un telpās, kurās ir iekārtas un vielas, kas var apdraudēt izglītojamo drošību un veselību:

- par ugunsdrošību;
- par elektrodrošību;
- par pirmās palīdzības sniegšanu;
- par drošību ekskursijās, pārgājienos un pastaigās;
- par drošību citos izglītības iestādes organizētajos pasākumos;
- par drošību sporta sacensībās un nodarbībās

Skolu SVID analīzēs kā riski drošībai novērtēti:

- skolu teritorijas nav apsargātas, nav sētu, nav ārdurvju koda atslēgu;
- sporta laukuma trūkums Smiltenes Trīs pakalnu sākumskolā;
- ceļi Smiltenes ģimnāzijas teritorijā, šķūnis avārijas stāvoklī; novecojusi elektroinstalācija, trūkst resursu pienācīgai pēcstundu aktivitāšu uzraudzībai sporta hallē;
- Grundzāles pamatskolā trūkst resursu pirmsskolas bērnu pavadonim transportā; gar skolas ārdurvīm notiek transporta kustība, maz drošu pastaigu vietu pirmsskolas grupām;
- draudus veselībai novadā veido situācija ar alkohola un narkotisko vielu iegādes iespējām bērniem un nepilngadīgiem jauniešiem. Pēc pašvaldības policijas novērojumiem šis drauds nav ļoti izplatīts, bet ir gadījumi, kad sociālā riska ģimeņu bērni iesaistās un ienes arī mācību iestādēs. Risinājums iespējams kā skolu sadarbība ar pašvaldības policiju un video novērošanas aprīkojuma uzstādīšana.

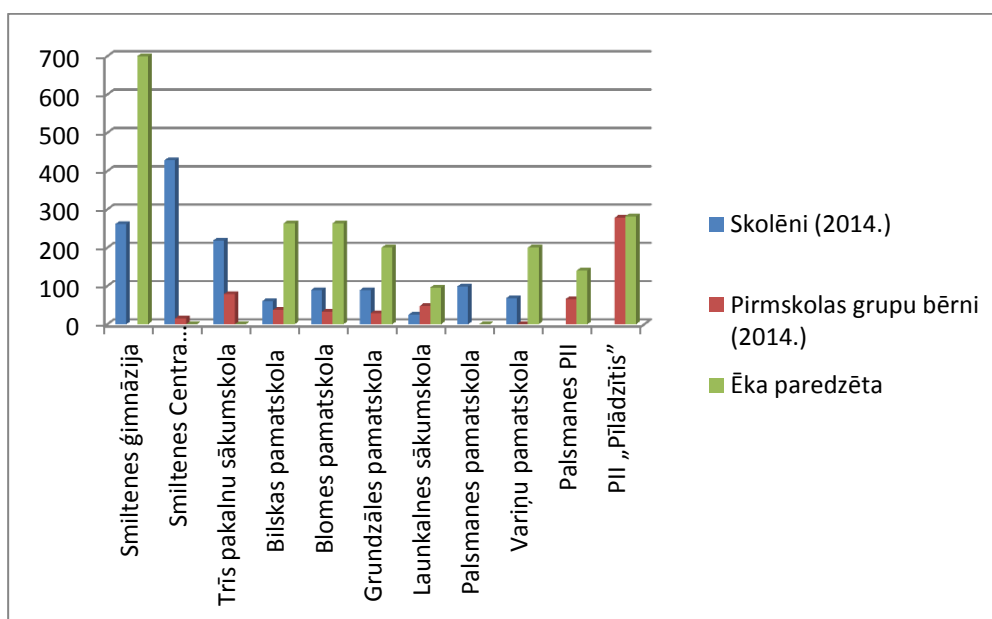
8. Skolu ēku noslogojums

6.attēls ļoti uzskatāmi atspoguļo, ka Smiltenes novada skolu ēku ietilpība vairākas reizes pārsniedz esošo un, skolu ēkas ceļot, prognozēto skolēnu skaitu.

5.tabula
Skolu ēku piepildījums (ietilpība un reālais piepildījums)

	Skolēni (2014.)	Pirmskolas grupu bērni (2014.)	Ēka paredzēta
Smiltenes ģimnāzija	262		700
Smiltenes Centra vidusskola	428	16	ēka pielāgota skolai
Trīs pakalnu sākumskola	219	79	ēka pielāgota skolai
Bilskas pamatskola	60	37	264
Blomes pamatskola	89	33	264
Grundzāles pamatskola	89	29	200
Launkalnes sākumskola	25	47	96
Palsmanes pamatskola	99		ēka būvēta 20.gs pirmajā desmitgadē
Variņu pamatskola	68	32, nav skolas ēkā	200
Palsmanes PII		66	140
PII „Pīlādžītis”		278	282

6.attēls
Izglītības iestāžu ēku piepildījums



Iemesli skolēnu skaita samazinājumam saistās ar ekonomisko un demogrāfisko situāciju novadā, tāpat kā visā valstī. „Izglītības attīstības pamatnostādnes 2014.-2020.gadam” paredz, ka pēc

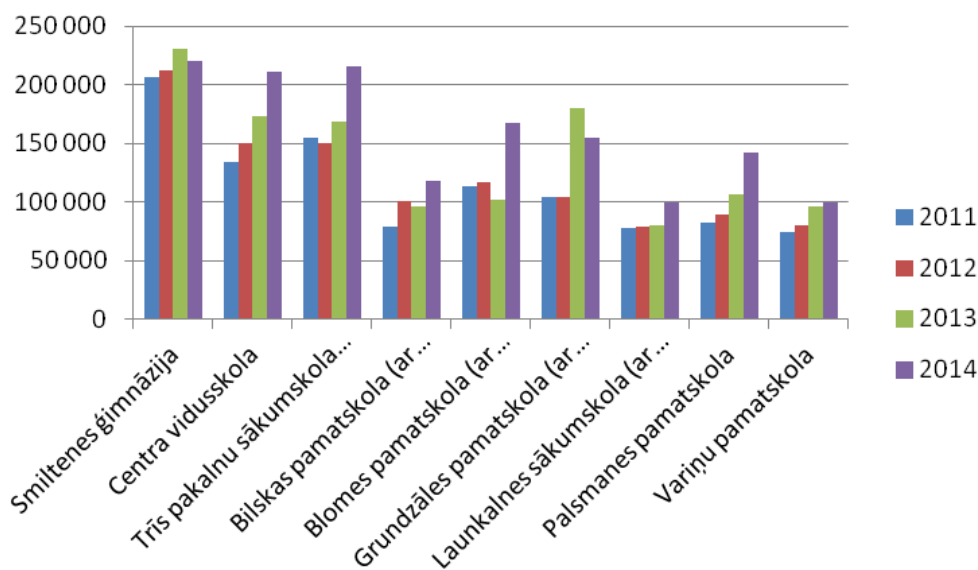
Izglītības attīstības plāns Smiltenes novadā /2015 – 2020/
Gala ziņojums

pamatizglītības iegūšanas izglītojamo turpmākā mācību iestāžu izvēle 50:50 sadalīsies pa vispārīzglītošām un profesionālām mācību iestādēm. Izglītības iestāžu ēku izmantošanu optimizējot, novada pirmskolas grupas, izņemot PII „Pīlādzītis” un Palsmanes pagasta PII, darbojas skolu ēkās. Šāda rīcība, realizējot Plānu, veicama arī Variņos.

Pašvaldības dotācijas skolām

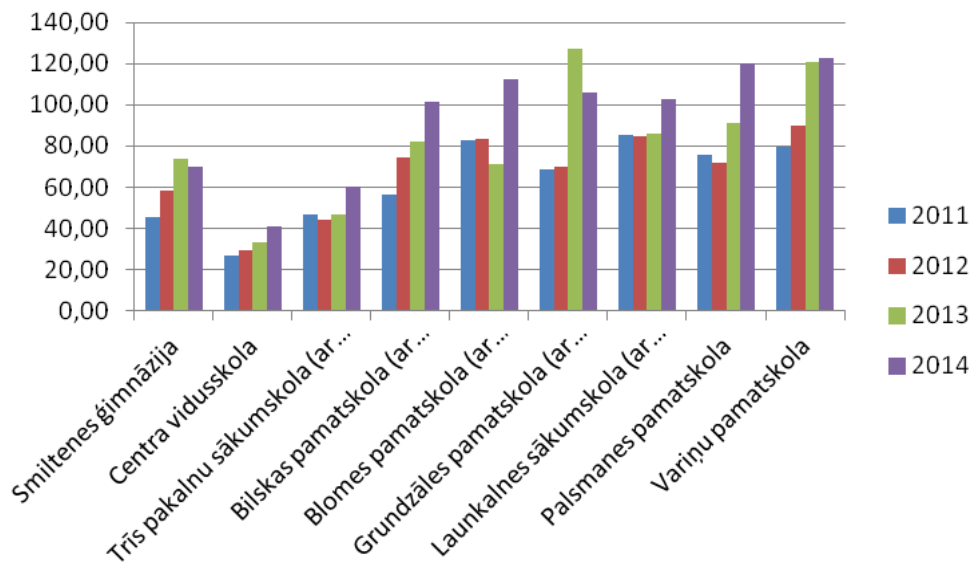
Pašvaldības dotācijas skolām pēdējo četru gadu laikā pieaug (skat.7.attēlu) no 7 – 21%.

7.attēls
Pašvaldības dotācijas



Salīdzinot dotāciju izmaiņas 2014. gadā pret 2013. gadu, tad samazinājums ir Smiltenes ģimnāzijai par 5% un Grundzāles pamatskolai par 16%. Visām pārējām skolām ir izmaksu palielinājums no 1% līdz 59%, kas saistāms ar katrā budžeta gadā veiktajiem remontdarbiem vai citiem uzlabojumiem.

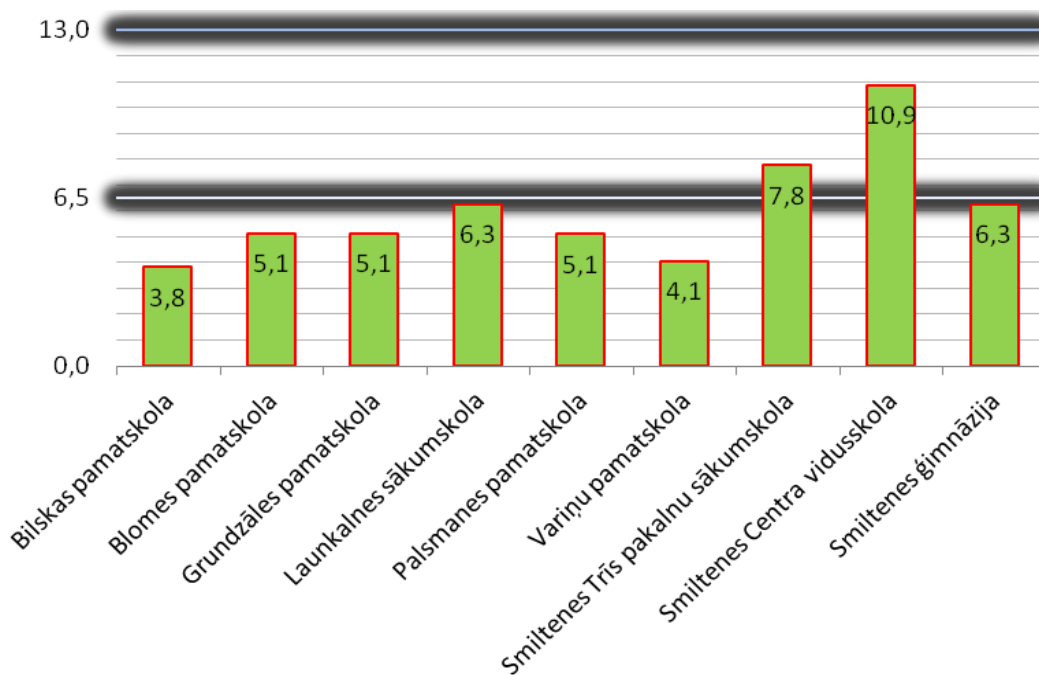
8.attēls
Izmaksas uz vienu skolēnu mēnesī no pašvaldības budžeta



8.attēlam ir ļoti tieša sasaiste ar 7.attēlu: palielinoties izmaksām, bet nepieaugot bērnu skaitam, izmaksas uz vienu skolēnu palielinās.

Skolēnu skaits uz 1 skolotāju

9.attēls
Skolēnu skaits uz vienu skolotāju
Pamatskolās un vidusskolās 2013./2014. M.g.



Skolēnu un skolotāju attiecības tiek rēķinātas pēc īpašas IZM noteiktas metodikas, tā nav vienkārša aritmētiska skaitļošana.

Ja skolēnu skaits turpina samazināties, skolotāju skaitam nemainoties, šie rādītāji tikai pasliktināsies. Lielākā daļa skolu novadā ir zem vidējā valstī noteiktā līmeņa skolēnu un skolotāju attiecībā.

Klašu komplektācija skolās

2013./2014.mācību gadā klašu komplektācija visās pamatskolās ir pa vienai klašu grupai, Smiltenes Centra vidusskolā pamatskolas posmā ir 2 paralēlās klases. Smiltenes Trīs pakalnu sākumskolai visās klašu grupās 2 klašu komplekti, 3. klasē 3 paralēlklases. Smiltenes ģimnāzijai 7. – 8.kl. – 2 komplekti, 9.-10.kl. – 3 klašu komplekti, 11.-12.kl. – 4 klašu komplekti. 6.tabulā redzamas Smiltenes novada izglītības iestādēs apvienotās klases.

6.tabula
Apvienotās klases

Launkalnes sākumskola	1.un 3.kl. visos mācību priekšmetos
	1.un 4.kl. visos mācību priekšmetos
Bilskas pamatskola	Apvienotas stundas atsevišķos mācību priekšmetos
Blomes pamatskola	Apvienotas stundas atsevišķos mācību priekšmetos

9. Pedagogu izglītības līmenis, noslodze un pieredze

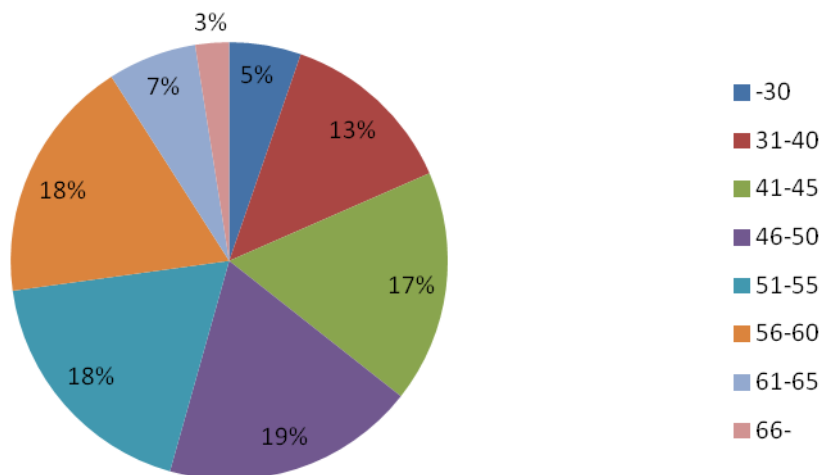
Kā redzams 7.tabulā, visiem Smiltenes novada skolotājiem ir atbilstošs izglītības līmenis, tai skaitā, trešajai daļai visu pedagogu ir divas un vairākas augstākās izglītības, tātad viņi ir izglītojušies atbilstoši mūsdienu mainīgajai izglītības situācijai. Pusei no visiem skolotājiem izglītības līmenis novērtēts ar augstskolu maģistra grādu.

*7.tabula
Pedagogu izglītība 2013./2014. m.g.*

	Pedagogu skaits	Augstākā izglītība		Maģistri	Studē
			t.sk. – 2 un vairāk		
Launkalnes sākumskola	10	9	6	0	1
Smiltenes Trīs pakalnu sākumskola	29	29	10	18	
Bilskas pamatskola	17	17	2	2	
Blomes pamatskola	17	17	8	9	
Grundzāles pamatskola	17	17	8	5	
Palsmanes pamatskola	19	18	11	12	1
Variņu pamatskola	16	16	7	8	
Smiltenes Centra vidusskola	38	38	20	30	
Smiltenes ģimnāzija	42	42	12	31	
Palsmanes internātpamatskola	38	38	1	10	
Kopā	243	241	85	125	2

Izvērtējot pedagogu vecumu pa gadu grupām (skat.10.attēlu), salīdzinoši maz ir jauno skolotāju līdz 30 gadiem, tikai 5% no kopējā skaita. 46% novada pedagogu ir vecumā virs 50 gadiem. Vispārizglītojošās skolās vidējais pedagogu vecums ir 48,31 gadi.

*10.attēls
Pedagogu vecums pa gadu grupām 2013./2014. m.g.*



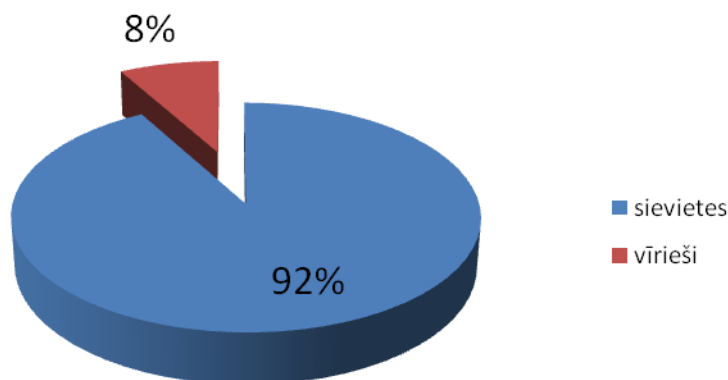
Izglītības attīstības plāns Smiltenes novadā /2015 – 2020/
Gala ziņojums

Lai nodrošinātu paaudžu pēctecību un pieredzes apmaiņu, savlaicīgi jārisina jautājums par jaunu pedagogu piesaisti.

Viens no draudiem novada vispārizglītošajās skolās, tāpat kā visā valstī, ir izglītības feminizācija (skat.11.attēlu)

11.attēls

Vispārizglītojošo skolu skolotāji 2013./2014. m.g.



Ķpaša uzmanība pievēršama zēnu izglītībai, jo vidējo izglītību ieguvušo vai iegūstošo zēnu ir ievērojami mazāk nekā meiteņu. Par vienu no iespējamiem šīs parādības cēloņiem uzskatāma skolu feminizācija.

10. Skolēnu skaita dinamika

Izvērtējot esošo skolēnu skaitu pa klasēm novada skolās un pirmsskolas sagatavošanas grupās (skat.8.tabulu un 12.attēlu), ir skaidri redzamas turpmāko gadu tendences.

8.tabula

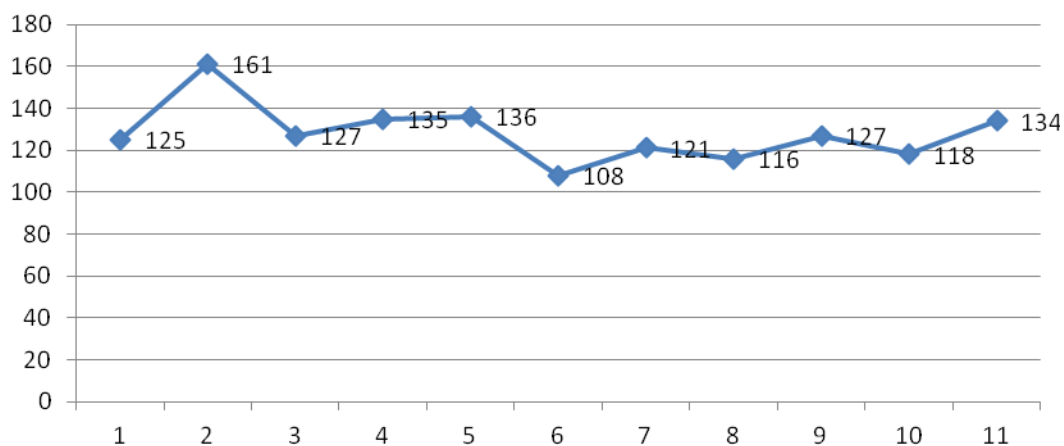
Skolēni pa klasēm novada skolās 2013./2014. m.g.

Skolas	Pirmsskola		Klases								
	5 g.	6 g.	1.kl.	2.kl.	3.kl.	4.kl.	5.kl.	6.kl.	7.kl.	8.kl.	9.kl.
Bilskas psk.	8	9	3	9	5	2	8	7	6	5	12
Blomes psk.	7	9	14	10	9	10	13	9	8	9	6
Grundzāles psk.	9	9	5	8	10	12	8	10	11	9	16
Launkalnes psk.	10	11	5	5	9	6					
Palsmanes psk.	12	22	15	16	12	7	10	9	8	10	11
SCV	6	13	40	43	38	33	42	40	42	44	32
SĢ									44	32	50
S3PS	10	19	40	37	46	33	32	32			
Variņu psk.	8	3	5	7	7	5	8	9	8	9	7
Pīlādzītis	55	66									
Kopā	125	161	127	135	136	108	121	116	127	118	134

Izglītības attīstības plāns Smiltenes novadā /2015 – 2020/
Gala ziņojums

12.attēls

Skolēnu skaits novadā pa klasēm 2013./2014. m.g.



Tuvākajos 8 gados novadā straujas izmaiņas potenciālo vidusskolnieku skaitā nav paredzamas (skat.9. un 10.tabulu). Izvērtējot pēdējo trīs gadu tendences pēc pamatskolas beigšanas, redzams, ka samazinās to skolēnu skaits, kuri turpina mācības vidējās izglītības posmā. Valstī plānota 50 : 50 vispārīzglītojošo un profesionālo vidusskolu skolēnu attiecība.

9.tabula

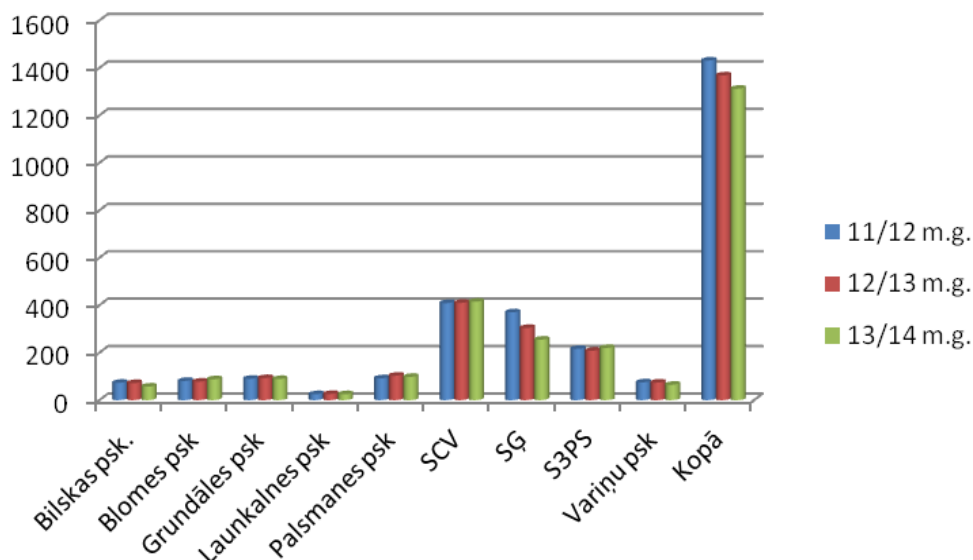
Skolēni, kas turpina mācības vidusskolā

māc.g	9.klase (kopā visas skolas novadā)			10.klase				11.klase			12.klase		
	11./12.	12./13.	13./14.	11./12.	12./13.	13./14.	14./15.	11./12.	12./13.	13./14.	11./12.	12./13.	13./14.
SCV				22	20	25	16	24	22	15	35	23	21
SĢ				60	56	33	36	68	55	42	99	66	54
Kopā	129	142	134	82	76	58	52	92	77	57	134	89	75
Skolēni (%), kas iestājas vidusskolā pēc 9.klases													
					59	41	39						

Tendence – gadu no gada 9.klašu absolventi neizvēlas mācīties vidusskolā, bet dodas uz kādu no profesionālās izglītības iestādēm. Ir neliela daļa, kuri sāk strādāt vai dodas pie vecākiem uz ārzemēm. Pēdējos gados ir novērojama skolēnu skaita samazināšanās. Pēc darba grupas rīcībā esošajiem datiem (skat.13.attēlu) kopš 2011. gada kopējais skolēnu skaits novadā ir sarucis par 119 bērniem; 2011.gadā tas ir 1431, bet 2014.gadā - 1312 izglītojamie.

Izglītības attīstības plāns Smiltenes novadā /2015 – 2020/
Gala ziņojums

13.attēls
Audzēkņu skaits skolās



Šī tendence vistiešāk ietekmē Smiltenes ģimnāziju (mācās 7. – 12.klašu skolēni), jo kopējais skolēnu un, vēl izteiktāk, vidusskolēnu skaits samazinājums ir par pamatu tik straujam kopējam skolēnu skaita sarukumam novadā.

11. Demogrāfiskās tendences

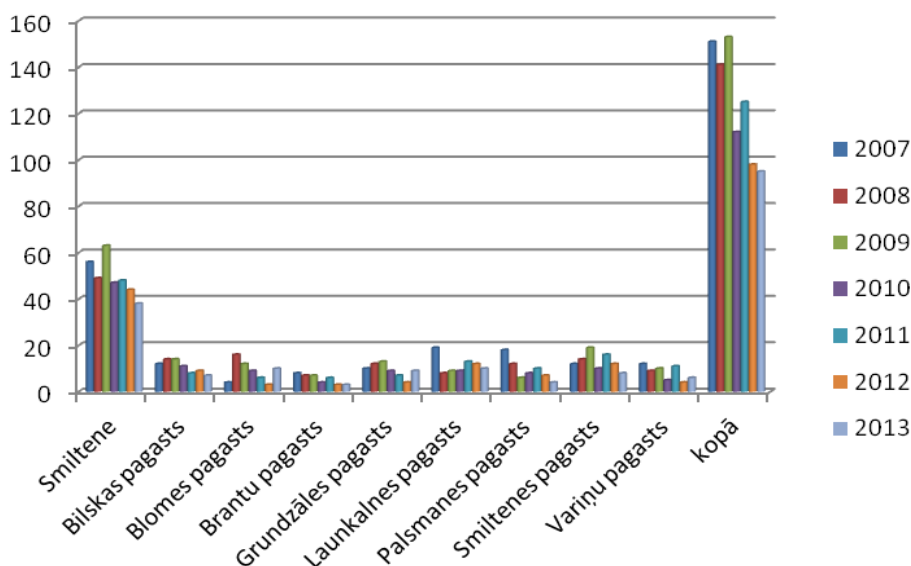
Skolēnu skaitu novadā ietekmē pēdējo gadu valsts demogrāfiskās tendences un ekonomiskās attīstības problēmas. Datu apkopojumu skatīt 10.tabulā un 14.attēlā.

10.tabula
Smiltenes novadā dzimušo bērnu skaits

	2007.	2008.	2009.	2010.	2011.	2012.	2013.
Smiltene	56	49	63	47	48	44	38
Bilskas pagasts	12	14	14	11	8	9	7
Blomes pagasts	4	16	12	9	6	3	10
Brantu pagasts	8	7	7	4	6	3	3
Grundzāles pagasts	10	12	13	9	7	4	9
Launkalnes pagasts	19	8	9	9	13	12	10
Palsmanes pagasts	18	12	6	8	10	7	4
Smiltenes pagasts	12	14	19	10	16	12	8
Variņu pagasts	12	9	10	5	11	4	6
Kopā	151	141	153	112	125	98	95

14.attēls

Smiltenes novadā dzimušo bērnu skaits



Bērnu dzimstība pēdējos gados ir samazinājusies (skat.14.attēlu). Tas nozīmē, ka straujš skolēnu pieaugums nav gaidāms. Pieaug pieprasījums pēc vietām pirmskolas izglītības iestādēs; pēc 6 gadiem pirmklasnieku skaits būs ap 100 - 150 bērniem novadā.

2014.gadā novadā piedzimuši 150 bērni.

12. Skolēnu migrācija

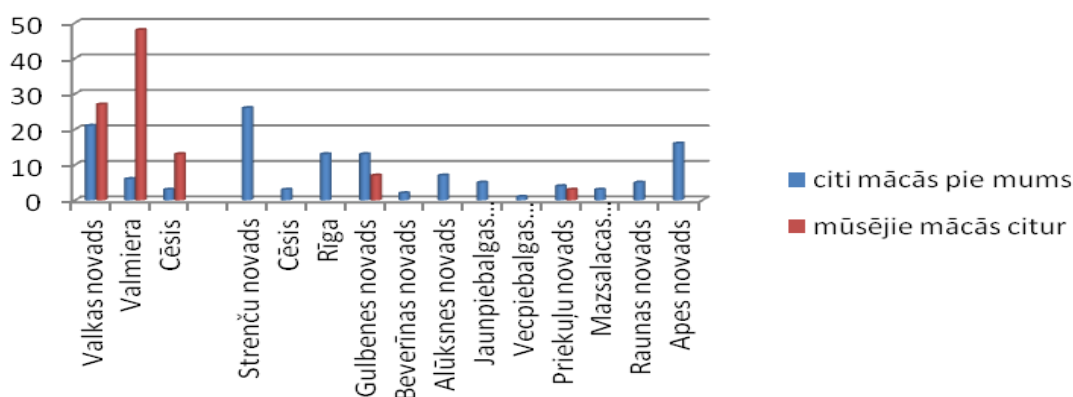
15.attēlā uzskatāmi var redzēt, kurp dodas mācīties mūsu novada bērni, un, savukārt, no kurienes ierodas mācīties Smiltenes novadā. 2013./2014. mācību gadā 98 Smiltenes novadā deklarētie bērni mācījās citos novados vai lielajās pilsētās, savukārt no citiem novadiem 128 bērni mācījās Smiltenes novadā.

Šo datu ticamību mazina deklarēšanās sistēmas neobjektivitāte.

Valmieras un Cēsu izglītības iestādēs vidējo izglītību iegūt izvēlas tie mūsu novada 9.klašu beidzēji, kuri meklē savām nākotnes iecerēm īpašu vidējās izglītības programmu vai, kā liecina skolēnu aptaujas dati, vēlas uzsākt patstāvīgu dzīvi projām no mājām.

15.attēls

Skolēnu migrācija 2013./2014. mācību gadā

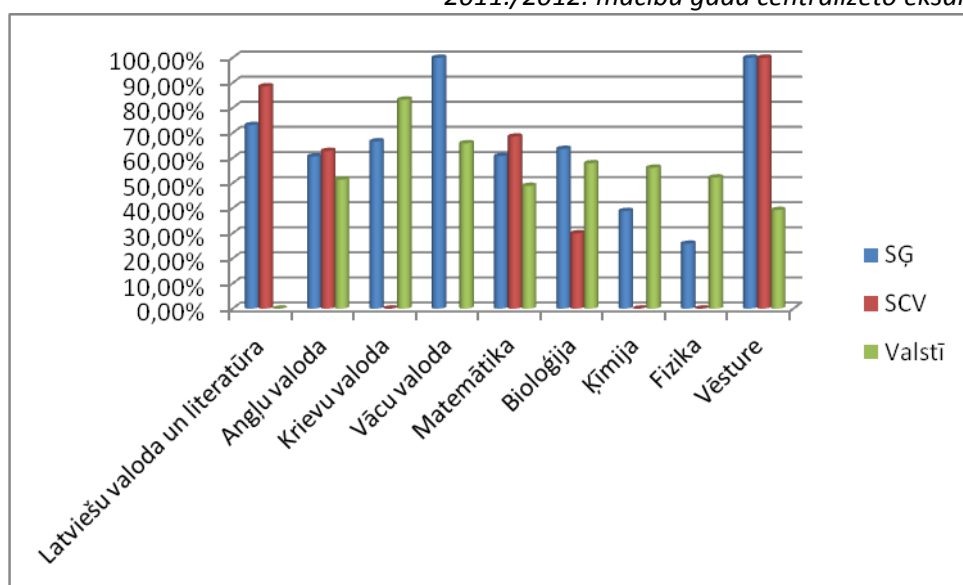


13. Izglītības rezultātu kvalitāte

Valsts pārbaudījumu (valsts pārbaudes darbi, centralizētie eksāmeni) līmenī sasniegtie skolēnu rezultāti novadā ir pieņemamā, labā un optimālā līmenī. Veicot visu faktoru novērtējumu, skolām jāturpina strādāt sasniegumu uzlabošanā.

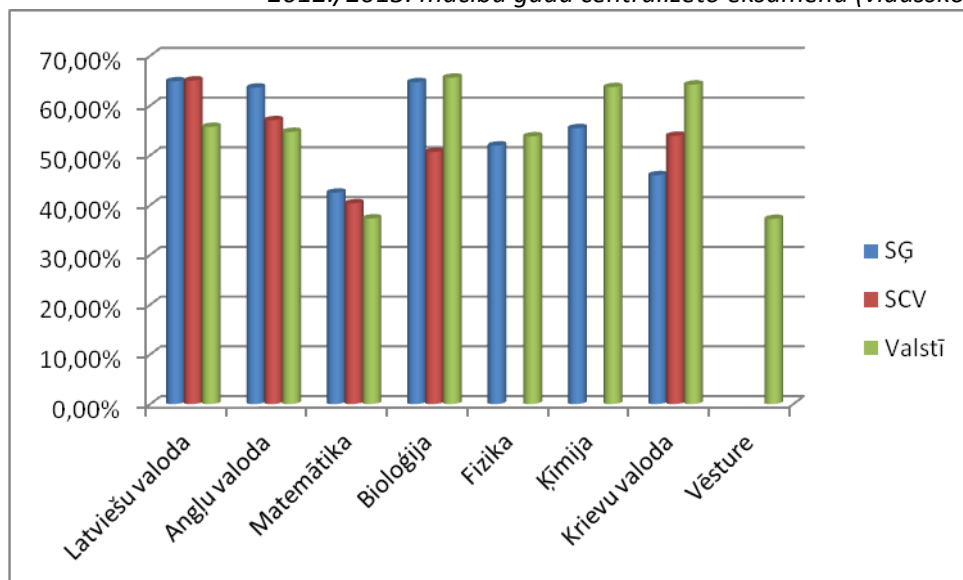
16.a attēls

2011./2012. mācību gada centralizēto eksāmenu rezultāti



16.b attēls

2012./2013. mācību gada centralizēto eksāmenu (vidusskolēnu) rezultāti

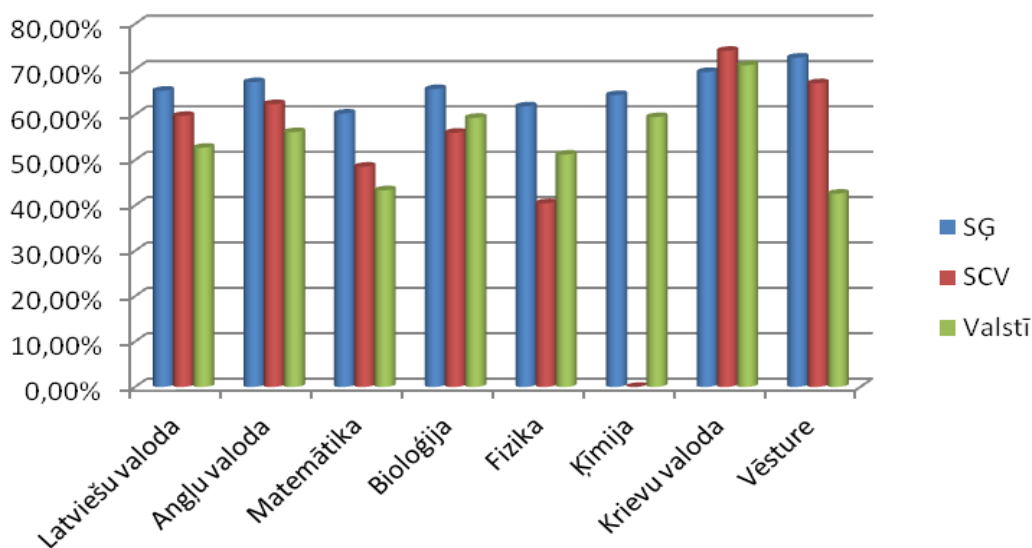


2012./2013.m.g. visu **obligāti** kārtojamo eksāmenu (latviešu valoda, angļu valoda, matemātika) rezultāti pašvaldības vidējās mācību iestādēs pārsniedz valsts vidējo.

2013./2014.m.g. turpat visu eksāmenu rezultāti pašvaldības skolās pārsniedz valsts vidējo. Ar 2013.g. CE rezultātus izsaka %, ne līmeņos, kā iepriekš. Dati 16.b attēlā atspoguļo visus kopējos rezultātus, ne tikai ABC līmeņus.

16.c attēls

2013./2014. mācību gada centralizēto eksāmenu rezultāti



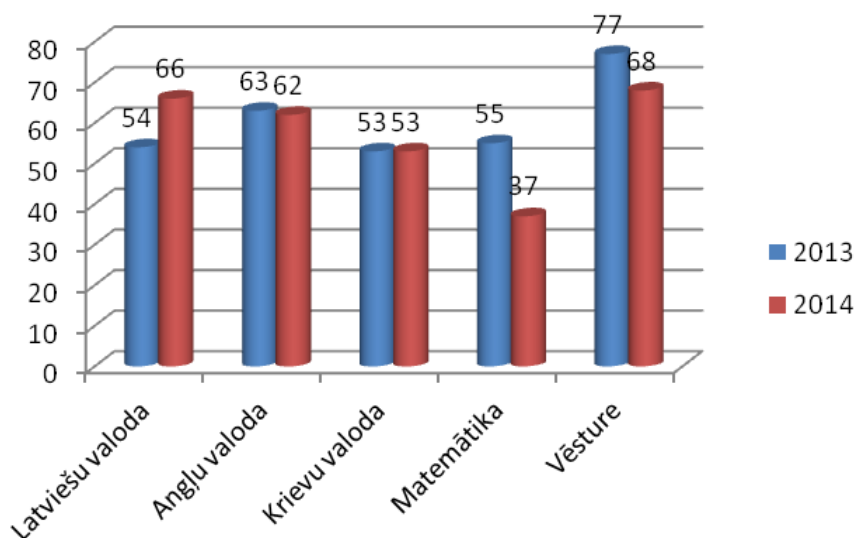
Tāpat kā iepriekšējā mācību gadā izglītojamo mācību sasniegumi centralizētajos eksāmenos izteikti procentuāli.

Eksāmena rezultātu procentos veido pareizo atbilžu attiecība punktos pret maksimāli iespējamo punktu skaitu eksāmenā vai tā daļā.

Savukārt procentuālais vērtējums svešvalodu eksāmenā izteikts atbilstoši šādiem Eiropas valodu kopīgās pamatnostādnes (EVKP) noteiktajiem valodas prasmes līmeņiem: C1 (95-100%), B2 (70-94%), B1 (40-69%). Tiem, kuru svešvalodu eksāmena rezultāts ir zemāks par 40%, tas netiek izteikts atbilstoši EVKP līmeņiem, bet tikai procentos.

17.attēls

9.klašu valsts pārbaudes darbu rezultāti (augstā un optimālā līmenī % no maksimālā)



Izglītības attīstības plāns Smiltenes novadā /2015 – 2020/
Gala ziņojums

Ar Smiltenes novada domes 2013.gada 28.februāra lēmumu Nr.4 apstiprināta Instrukcija „Kārtība Valsts pārbaudes darbu organizēšanai, norisei un vienotai vērtēšanai pamatzglītības posmā Smiltenes novadā”, kas nosaka pamatzglītības ieguvēju Valsts pārbaudes darbu vienotās organizēšanas un vērtēšanas norisi Smiltenes novadā. Angļu valodā tas notiek jau otro gadu, bet matemātika un krievu valodā pirmo gadu. Ar nākamo mācību gadu plānots pievienot vienotās norises kārtību arī latviešu valodā. Šāda vērtēšana dod iespēju vienādi, pēc pilnīgi vienoti kritērijiem novērtēt skolēnu darbus.

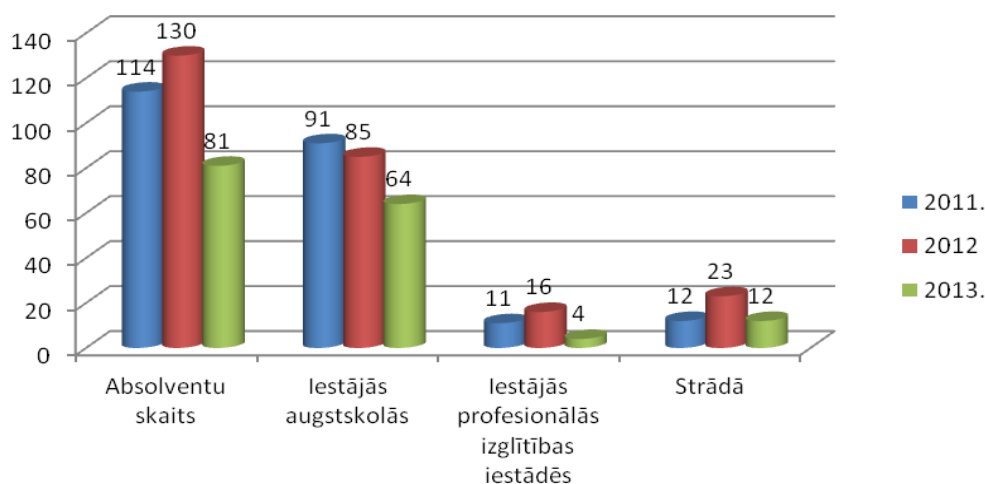
Paredzamie ieguvumi, rīkojot vienotu eksāmena organizēšanas procesu un novada skolēnu zināšanu vērtēšanu:

- iespēja nodrošināt mācību satura pēctecību, pārejot no viena izglītības posma uz nākamo, t.i., no pamatzglītības uz vidējās izglītības posmu, kā arī skolēna zināšanu un prasmju vērtēšanas vienotību un pārskatāmību;
- izlīdzinātas iespējas kvalitatīvas izglītības ieguvei starp dažādu skolu skolēniem;
- iespēja visiem novada konkrētu mācību priekšmetu skolotājiem pilnveidot savu profesionālo meistarību un kompetences praktiskā sadarbībā, mācoties vienam no otra;
- nodrošinājums vienlīdzīgai tālākās izglītības pieejamībai visiem novada skolēniem.

Izglītības turpināšana augstskolā

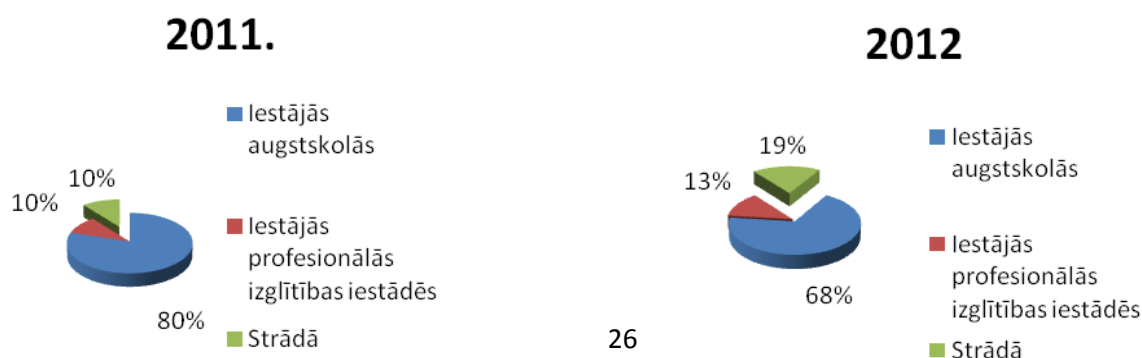
18.attēls

Vidusskolu absolventu turpmākās gaitas (skaits)



19.attēls

Vidusskolas absolventu turpmākās gaitas (%)



Izglītības attīstības plāns Smiltenes novadā /2015 – 2020/
Gala ziņojums

18. un 19. attēlā redzam, ka pēdējos trīs gados pēc vidusskolas pabeigšanas mācības turpina 80% absolventu. Tendencei, ka pamazām pieaug to vidusskolēnu skaits, kuri dodas strādāt, ir divi aspekti – ekonomiskā situācija un tas, ka jaunieši, vidusskolu beidzot, nav vēl izlēmuši, kādu profesiju apgūt. Novadā jāplāno atbalsta iespējas izglītojamo karjeras izglītībā, jāveicina sadarbība starp novada uzņēmējiem un izglītības iestādēm.

14. Valsts izglītības finansēšanas sistēma

Valstī līdz 2014./2015.māc.g. darbojas modelis – „nauda seko skolēnam” (IZM plāno reformu šajā jomā). Mērķdotācijas tiek ieskaitītas novadam kopumā par visām izglītības iestādēm. Finansējumu novadā nākas pārdaļīt, jo pretējā gadījumā skaitliski mazajām skolām nebūtu iespējams realizēt mācību procesu.

11.tabula

Mērķdotācijas sadalījums vispārīzglītojošās skolās mēnesim 2013./2014.m.g.

Izglītības iestāde	Bērnu skaits	Pēc valsts aprēķina (EUR)	Pēc pašvaldības apstiprinātā aprēķina (EUR)	Starpība (EUR)	Uz vienu skolēnu pēc valsts aprēķina	Uz vienu skolēnu pēc pārdales novadā
Launkalnes sākumskola	25	2358	2384	26	94,32	95,36
Bilskas pamatskola	66	5019	5801	782	76,05	87,89
Variņu pamatskola	66	5613	6056	443	85,05	91,76
Blomes pamatskola	85	7682	8355	673	90,38	98,29
Grundzāles pamatskola	87	6678	7351	673	76,76	84,49
Palsmanes pamatskola	97	7850	8462	612	80,93	87,24
Smiltenes Trīs pakalnu sākumskola	225	14282	14282	0	63,48	63,48
Smiltenes ģimnāzija	262	22721	23228	507	86,72	88,66
Smiltenes Centra vidusskola	413	33702	29986	-3716	81,60	72,61

Stratēģiskā daļa

Izglītības attīstības mērķi Smiltenes novadā

Vērtējot procesu kvalitatīvas, daudzveidīgas un labi pārvaldītas formālās un neformālās izglītības kā novada ilgtspējības veicinātājas un attīstītājas lomu, jāstrādā 3 secīgos etapos:

Resursu kvalitāte		Procesa kvalitāte	Rezultātu kvalitāte
cilvēkresursi	materiālie		
Galvenie MĒRĶI darbībai	Apakšmērķi	Indikatīvie rādītāji	
1. izglītības pieejamības nodrošināšana visiem novada bērniem no 1,5 gadu vecuma	1.1. iespēja apmeklēt pirmsskolas izglītības iestādes;	<ul style="list-style-type: none"> • MK Nr.890 - jaunākiem par trim gadiem – grupas telpa 2,5 m², guļamtelpa 1,8 m²; vecākiem par trim gadiem – grupas telpa 3,0 m², guļamtelpa 2,0 m² • pirmsskolas nakts grupas Palsmanes pagasta PII un Launkalnes sākumskolā 	
	1.2. izglītības iestāžu funkcionālās nozīmības izvēršana, labiekārtojot skolu internātus/dienesta viesnīcu un nodrošinot to pieejamību novadā	<ul style="list-style-type: none"> • dienesta viesnīca ir pieejama pilsētā (36 vietas), taču jāmodernizē sadzīves apstākļi; • ir Palsmanes pamatskolā (25 skolēniem), Grundzālē (10 skolēniem) • jāveido Variņos (15 skolēniem) 	
	1.3. skolu ēku aprīkošana pieejamībai bērniem ar kustību traucējumiem;	<ul style="list-style-type: none"> • esošās izglītības iestādes pieejamas vismaz 1.stāva līmenī • veicot ēku rekonstrukciju, jābūt aprīkojumam • veicot izglītības iestāžu reorganizāciju, vajadzīga aprīkošana 	
	1.4. sakārtota transporta plūsma	<ul style="list-style-type: none"> • 1 maršrutā - 1 transports uz dzīvesvietai tuvāko skolu 	
2. izglītības iestāžu resursu optimizācija	2.1. Cilvēkresursi:	<ul style="list-style-type: none"> • 6,5 : 1 (IZM 2014.) • 8,12 : 1 (21 nov.gr. - 2015.) • sasniegt MK not. - skolēnu skaits kl. 	
	2.1.2. investīcijas skolotāju tālākizglītībā – inovatīvu formu un satura pasākumu īstenošanai pedagogiem	<ul style="list-style-type: none"> • vismaz 100 pedagogu tālākizglītošana gadā • vismaz 4 pasākumi gadā • skolvadības izglītošana 	
	2.1.3. jauno pedagoģisko kadru piesaiste pēctecības nodrošināšanai,	<ul style="list-style-type: none"> • pieejams dzīvojamais fonds; • jauni dzīvokļi katru gadu • pedagogi 18% 56 - 60 g. vec., 10% 61g un vairāk = 28% 	

Izglītības attīstības plāns Smiltenes novadā /2015 – 2020/
Gala ziņojums

	2.1.4. karjeras izglītības norise novada izglītības iestādēs	<ul style="list-style-type: none"> sadarbība ar uzņēmējiem; karjeras izglītības darba vadība novadā
	2.2. Materiālie resursi:	
	2.2.1. materiālo resursu , t.sk., pašvaldībai piederošo skolu ēku, optimāla izmantošana un efektīva apsaimniekošana	<ul style="list-style-type: none"> skolu reorganizācijas modeļu izpilde; skolu kapacitāte ar 20% rezervi pagastu skolu dabaszinību priekšmetu apmācību resursu nodrošinājums
	2.2.2. infrastruktūras uzlabojumi – modernizēšana	<ul style="list-style-type: none"> atbilstīgi aprīkoti dabaszinību kabineti novada skolās, piekļuve bērniem ar funkcionāliem traucējumiem modernizētās ēkas, dienesta viesnīcu, telpu rekonstrukcija utt.
	2.2.3. informatizācija	<ul style="list-style-type: none"> iestāžu modernizēto IKT ierīču skaits IT ieviešana mācību procesā,
	2.2.4. satura pilnveide, inovatīvu mācību metožu ieviešana	<ul style="list-style-type: none"> e-skola, MA darbība un apmācība
2.2.5. jaunu sporta infrastruktūru izveide; esošo rekonstrukcija, noslogojums, sporta aprīkojuma iegāde	<ul style="list-style-type: none"> grupu āra nojumes ar spēļu laukumu pirmskolai; sporta laukumu ierīkošana skat. Smiltenes novada vispārizglītojošo skolu situācijas izpēti un raksturojumu. 	
3. interešu izglītības pieejamība visiem novada bērniem	3.1. satura daudzveidības pilnveidošana	<ul style="list-style-type: none"> pilnveidoto, ieviesto programmu skaits;
	3.2. kultūrizglītības kolektīvu tradīciju un līmeņa saglabāšana	<ul style="list-style-type: none"> pieejamība novadā un novada centrā un kvalitāte;
	3.2. tehniskās jaunrades apguves iespējas,	<ul style="list-style-type: none"> radošās industrijas un tehniskās jaunrades programmas
	3.3. sporta nodarbību un aktivitāšu efektivitāte	<ul style="list-style-type: none"> skolu sporta zāļu efektīva izmantošana; esošo stadionu izmantošana
4. darbs ar jauniešiem	4.1. jauniešu (<i>vispārizglītojošo skolu, profesionālās izglītības, darba tirgū iesaistīto</i>) iekļaušanās darbībās novada attīstībai	<ul style="list-style-type: none"> koordinēts/pieejams brīvprātīgo darbs; aktīva jauniešu domes darbība /pasākumu skaits gadā; jauniešu iesaiste izglītības aktivitātēs; brīvā laika pavadīšanas iespējas; neformālā izglītība/mūžizglītība (pasākumi/piedāvājums gadā);
	4.2. izveidota karjeras atbalsta sistēma	<ul style="list-style-type: none"> speciālists (jaunatnes darba, karjera, projekti) karjeras izvēles pasākumi; sadarbība ar Smiltenes

Izglītības attīstības plāns Smiltenes novadā /2015 – 2020/
Gala ziņojums

		<p>tehnikumu, Vidzemes Augstskolu;</p> <ul style="list-style-type: none"> • sadarbība ar novada uzņēmējiem;
<p>5. mūžizglītības piedāvājums novada un reģiona iedzīvotājiem</p>	<p>5.1. mūžizglītības centra izveide, 5.2. mūžizglītības programmu klāsta nodrošināšana un kvalitatīvu izglītības pakalpojumu pieejamība mūža garumā</p>	<ul style="list-style-type: none"> • atbilstošs personāls; speciālists; • sadarbības sistēma starp visām institūcijām, kas sniedz pakalpojumus; • vismaz 2 programmas gadā
	<p>5.3. mūžizglītības iespēju pieejamība karjeras atbalstam, sociālā atstumtības riska mazināšanai</p>	<ul style="list-style-type: none"> • PIKC Smiltenes tehnikuma piedāvājums (metodiķis, programmas); • novada vidējās mācību iestādes, augstskolas utt.
<p>6. izglītības iestāžu attīstība izvēlētajā darbības nišā</p>	<p>6.1. katras skolas kompetences/nišas apzināšana, darbības plānošana, izpilde</p>	

Smiltenes pilsētas izglītības iestāžu attīstības - reorganizācijas modeļi

	Pašreiz	1.modelis	2.modelis	3.modelis	4.modelis
	3 izglītības iestādes 4 ēkās (Dārza 17, Atmodas 3, Dakteru 27, Rīgas 16) + pirmskolas iestāde "Pīlādzītis"	1 jauna pirmskolas iestāde (Rīgas 16) 1 vidusskola 3 ēkās (Dakteru 27, Dārza 17, Rīgas 16)	1 vidusskola 3 ēkās (Dakteru 27, Dārza 17) ar filiāli 1.- 4.kl. (~ 200 skolēni 2 x 4 klasēs) un pirmskolas grupām (Rīgas iela 16)	1 jauna pirmskolas iestāde (Rīgas 16) 1 vidusskola 2 ēkās (Dakteru 27, Dārza 17)	1 sākumskola (1. -6.kl.) 2 ēkās (Rīgas 16, Dārza 17) ar pirmskolas izglītības grupām (Rīgas iela 16) , 1 ģimnāzija 7. – 12.kl. (Dakteru 27)
Modeļa apraksts	SĢ - 225 skolēni, SCV - 417 skolēni, 1 pi (5-6g.) grupa, 3PS - 243 skolēni, 4 pi grupas, PII "Pīlādzītis" - 280 (14 grupas)	PII 6 grupas, 120 bērni; vidusskola 52 klases, 885 skolēni	PI 6 grupas, 120 bērni; vidusskola 52 klases, 885 skolēni	PI 6 grupas, 120 bērni; vidusskola - 52 klases, bet pieejamas 42 mācību telpas, 885 skolēni. NAV IESPĒJAMS IETILPINĀT 2 ēkās!	sākumskola , ar 487 skolēniem, 26 klases, un PI 6 grupas, 120 bērni; ģimnāzija ar 398 skolēniem, 26 klases;
Esošā un nākotnes modeļu vērtējums (vērtēti būtiskākie aspekti)					
Pirmskolas nodrošinājums bērniem no 1,5 gadu vecuma	ārpus PII ir bērni 2 grupām	jā	jā		jā

Izglītības attīstības plāns Smiltenes novadā /2015 – 2020/
Gala ziņojums

Interesu izglītības pieejamība	nodrošina no ekonomētās IZM mērķdotācijas un pašvaldības finansējuma	atkarībā no IZM mērķdotācijas apjoma pēc jaunā algu modeļa pieņemšanas	atkarībā no IZM mērķdotācijas apjoma pēc jaunā algu modeļa pieņemšanas		atkarībā no IZM mērķdotācijas apjoma pēc jaunā algu modeļa pieņemšanas
Mūziklītības nodrošinājums	netiek pārvaldīta	ar pašvaldības finansējumu var deleģēt izglītības iestādei	ar pašvaldības finansējumu var deleģēt izglītības iestādei		jā, ģimnāzijai var deleģēt kā metodisko funkciju ar pašvaldības finansējumu
Izglītības programmu piedāvājums	S3ps -2 (pirmskola, pamatskola); SCV - 4 (pirmskolas, pamatskolas, profes.ievirzes, vidusskolas); SĢ - 5 (2 pamatizgl., 3 vidējā izgl.)	lielākas piedāvājuma un izvēles iespējas	lielākas piedāvājuma un izvēles iespējas		lielākas piedāvājuma un izvēles iespējas atbilstošā klašu grupā
Izglītības iestāžu pārvaldība		veicina efektīvu pārvaldību	veicina efektīvu pārvaldību; <i>1.-4. klašu grupa tiek sadalīta starp ēkām</i>		veicina efektīvu pārvaldību
Esošo izglītības iestāžu telpu izmantojums	neefektīvs - daļa klašu telpas pārpildītas, daļa - tukšas	nodrošina telpu racionālu izmantošanu + atteikšanās no īrētām telpām Atmodas ielā	nodrošina telpu racionālu izmantošanu + atteikšanās no īrētām telpām Atmodas ielā	Nepieciešama papildus ēku būvniecība	nodrošina telpu racionālu izmantošanu + atteikšanās no īrētām telpām Atmodas ielā
Telpas 2 PII grupām	trūkst	tiek nodrošināts	tiek nodrošināts		tiek nodrošināts

Izglītības attīstības plāns Smiltenes novadā /2015 – 2020/
Gala ziņojums

Skolu telpu kapacitāte 15-20%	iespējama Dakteru ielā 27	iespējama	iespējama		iespējama
Skolu internātu/ dienesta viesnīcu pieejamība	tiek nodrošināta (Rīgas ielas 16 - 1.st.); nav pievilcīga jauniešu piesaistei no citiem novadiem	var tikt nodrošināta (Rīgas ielas 16 - 4.st.); nepieciešamības gadījumā - dienesta istabiņas jaunajiem skolotājiem	var tikt nodrošināta (Rīgas ielas 16 - 4.st.); nepieciešamības gadījumā - dienesta istabiņas jaunajiem skolotājiem		var tikt nodrošināta (Rīgas ielas 16 - 4.st.); nepieciešamības gadījumā - dienesta istabiņas jaunajiem skolotājiem
Pieejamība bērniem ar kustību traucējumiem	Pieejamība - daļēja ir Dārza iela 17, tikai 1.stāvs - Rīgas 16 un Dakteru 27	pieejamība -daļēja ir Dārza iela 17, tikai 1.stāvs - Rīgas 16 un Dakteru 27	pieejamība -daļēja ir Dārza iela 17, tikai 1.stāvs - Rīgas 16 un Dakteru 27		pieejamība -daļēja ir Dārza iela 17, tikai 1.stāvs - Rīgas 16 un Dakteru 27
Bērnu skaits uz skolotāju	Smiltenes Trīs pakalnu sākumskolā - 7,75:1; Smiltenes Centra vidusskolā - 10,7 : 1; Smiltenes ģimnāzijā - 7,52 : 1	iespējama palielināšana	iespējama palielināšana		iespējama palielināšana
Skolotāju pārkvalifikācija	atbilst MK noteikumiem, nepieciešamības gadījumos - mācās	būs nepieciešama tiem, kuri kļūs bezdarbnieki	būs nepieciešama tiem, kuri kļūs bezdarbnieki		būs nepieciešama tiem, kuri kļūs bezdarbnieki
Finansējuma pieejamība investīcijām (ES)		labā (atkarīga no LR normatīvajiem aktiem)	labā (atkarīga no LR normatīvajiem aktiem)		daļēja (atkarīga no LR normatīvajiem aktiem)
Nepieciešamie ieguldījumi					
Sporta laukums Rīgas ielā		nepieciešami	nepieciešami		nepieciešami

Izglītības attīstības plāns Smiltenes novadā /2015 – 2020/
Gala ziņojums

Rotaļu laukums ar nojumēm pirmsk. gr. Rīgas ielā		nepieciešami	nepieciešami		nepieciešami
Pieejamības nodrošinājums bērniem ar kustību traucējumiem		nepieciešami Rīgas 16 un Dakteru ielas 27 ēkās	nepieciešami Rīgas 16 un Dakteru ielas 27 ēkās		nepieciešami Rīgas 16 un Dakteru ielas 27 ēkās
Telpu izbūve PII 2 grupām		nepieciešami	nepieciešami		nepieciešami
Skolu internāta/ dienesta viesnīcas mūsdienīga rekonstrukcija		nepieciešami	nepieciešami		nepieciešami
Administratīvie izdevumi	3 direktori, vietnieki - atalgojums no valsts IZM mērķdotācijām	1 direktors un vietnieki - atalgojums no valsts IZM mērķdotācijas, 1 PII vadītājs - atalgojums no pašvaldības	1 direktors, vietnieki un 1 filiāles vadītājs - atalgojums no valsts IZM mērķdotācijas		2 direktori, vietnieki - atalgojums no valsts IZM mērķdotācijas

Izglītības attīstības plāns Smiltenes novadā /2015 – 2020/
Gala ziņojums

<p>Izdevumi sakarā ar IZM reformu</p>		<p>no pašvaldības -PII darbinieku algu palielinājums ; atbalsta personāla (logopēda, psihologa, sociālā pedagoga, internāta skolotāja, pagarināto grupu skolotāju u.c.); daļai interešu izglītības skolotājiem</p>	<p>no pašvaldības -PII darbinieku algu palielinājums ; atbalsta personāla (logopēda, psihologa, sociālā pedagoga, internāta skolotāja, pagarināto grupu skolotāju u.c.); daļai interešu izglītības skolotājiem</p>		<p>no pašvaldības -PII darbinieku algu palielinājums ; atbalsta personāla (logopēda, psihologa, sociālā pedagoga, internāta skolotāja, pagarināto grupu skolotāju u.c.); daļai interešu izglītības skolotājiem</p>
<p>Kompensācijas darba zaudēšanas gadījumos /2016.gada budžetā/</p>		<p>jā</p>	<p>jā</p>		<p>jā</p>
<p><i>Papildus ēku būvniecība</i></p>				<p><i>celtniecība</i></p>	

Izglītības attīstības modeļi Smiltenes novada pagastos

Plānojot izglītības attīstības modeļus novada pagastos, jāvērtē

- 1) teritorijas attīstības iespējas ,
- 2) pirmsskolas un sākumskolas nodrošinājums dzīvesvietas tuvumā,
- 3) nelielu izglītības iestāžu pārvaldības efektivitāte,
- 4) pamatizglītības 2.posma skolēnu koncentrēšanas efektivitāte,
- 5) ieguldījumi pedagogu pārkvalifikācijā un tālākizglītībā,
- 6) iedzīvotāju darbības vecumā migrēšana uz lielākiem attīstības centriem, kur tiek nodrošinātas konkurētspējīgas darba vietas, lielāks atalgojums un izglītošanās iespējas.

Plāna izstrādes gaitā ir apzināta skaidra nepieciešamība risināt:

- 1) pirmsskolas grupu telpu iekārtošanu Variņu pamatskolas telpās,
- 2) skolēnu internāta izveidi līdzšinējās Variņu pamatskolas pirmsskolas grupu telpās,
- 3) sadarbības plānošanu starp Palsmanes pamatskolu un Variņu pamatskolu sporta infrastruktūras izmantošanā.

Šobrīd nav iespējams ticami novērtēt iespējamo scenāriju, ņemot vērā nenoteiktību IZM reformu izstrādē un realizēšanā un MK noteikumu „Pedagogu darba samaksas noteikumi” spēkā stāšanās laiku. Konkrētu modeļu izstrāde veicama, situācijai stabilizējoties, būtiski lēmumi par novada pagastu izglītības iestādēm būtu risināmi pēc 1 -2 gadiem.