

Smiltene

2020. gada 29.janvārī

Paskaidrojuma raksts

Smiltenes novada pašvaldības 2020. gada 29. janvāra saistošajiem noteikumiem Nr.2/20 „Par Smiltenes novada pašvaldības budžetu 2020.gadam”

I. Domes priekšsēdētāja ievadziņojums

Smiltenes novada pašvaldības 2020. gada budžets balstīts uz ilgtspējīgas attīstības stratēģiju 2013.-2037. gadam, kurā ietverti pašvaldības stratēģiskie mērķi un ilgtermiņa prioritātes par pamatu izvirzot trīs galvenās vērtības – iedzīvotājus, uzņēmējdarbību un novada vidi. Pašvaldība šogad turpinās infrastruktūras sakārtošanu, to veicot gan par pašvaldības budžeta, gan ES struktūrfondu līdzekļiem, veicinot uzņēmējdarbības vides sakārtošanu un jaunu darba vietu radīšanu. Vienlaikus pašvaldība centīsies īstenot pasākumus, lai nodrošinātu arvien labāku dzīves kvalitāti un izaugsmes iespējas Smiltenes novada iedzīvotājiem, lielāku vērību veltot ģimenes kā vērtības stiprināšanai, iedzīvotāju sociālajai un fiziskajai drošībai, pilsētvides attīstībai. Kultūras jomā kā galvenās prioritātes būs Smiltenes pilsētas simtgades svinības, kā arī novada kolektīvu dalība Latvijas Skolu jaunatnes dziesmu un deju svētkos.

II. Vispārīgu informācija par ekonomisko situāciju pašvaldībā

Smiltenes novads izveidots 2009.gada 1.jūlijā, apvienojot Smiltenes pilsētu un 8 apkārtējos pagastus – Smiltenes, Blomes, Brantu, Launkalnes, Variņu, Palsmanes, Grundzāles un Bilskas.

Smiltenes novada teritorijas kopējā platība – 946,84 km¹.

Blīvums – 13,00 iedz./km²

Administratīvais centrs – Smiltenes pilsēta.

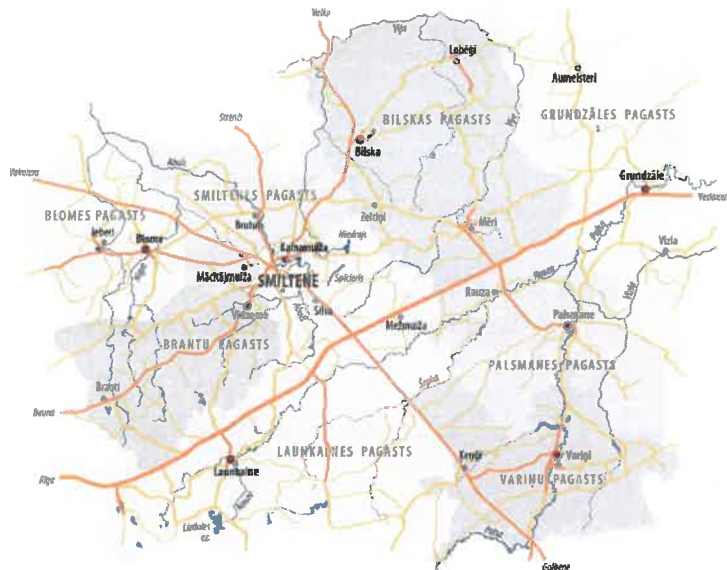
Iedzīvotāju skaits – 12 638 (uz 02.01.2020.)², 43% novada iedzīvotāju dzīvo Smiltenes pilsētā.

Attālums no Latvijas galvaspilsētas Rīgas – 132 km, no Igaunijas robežas – 40 km.

Robežojas ar Strenču, Valkas, Apes, Gulbenes, Raunas, Beverīnas, Vecpiebalgas un Priekuļu novadiem.

¹ RAIM, Dati uz 01.01.2019.

² PMLP, Dati uz 01.01.2019.



1.attēls. Smiltenes novada teritorijas karte.

Smiltenes novadu šķērso galvenie autoceļi: šoseja (A2) Rīga–Veclaicene–Sanktpēterburga (Krievija) un valsts reģionālie autoceļi: Valmiera–Smiltene, Smiltene–Valka, Smiltene–Gulbene, Smiltene–Strenči.

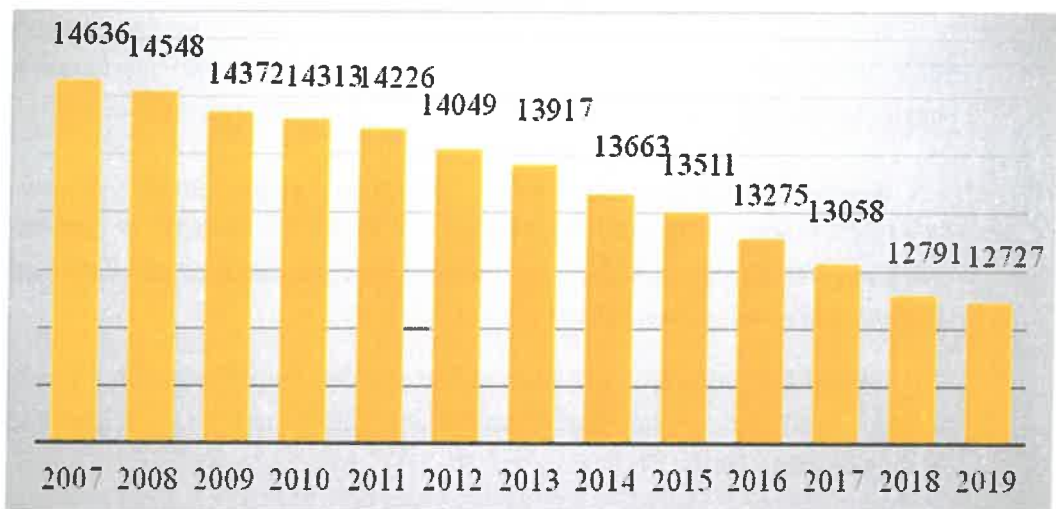
Smiltenes novada teritorija aizņem 946,84 km². Vislielāko platību no novada teritorijas aizņem Launkalnes pagasts – 221,84 km², t.i., 23,4% no kopējās novada teritorijas. Vismazākā platība ir Smiltenes pilsētai – 7,2 km², kas ir 0,8% no novada teritorijas.

Smiltenes novada teritoriju īpatsvars:

Administratīvi teritoriālā vienība	Platība	
	(km ²)	Īpatsvars kopējā teritorijā (%)
Smiltenes pilsēta	7,20	0,8
Smiltenes pagasts	68,90	7,3
Blomes pagasts	75,94	8
Brantu pagasts	82,39	8,7
Palsmanes pagasts	99,59	10,5
Variņu pagasts	100,54	10,6
Grundzāles pagasts	129,52	13,7
Bilskas pagasts	160,92	17
Launkalnes pagasts	221,84	23,4
KOPĀ:	946,84	100

1.attēls. Smiltenes novada teritoriju īpatsvars.

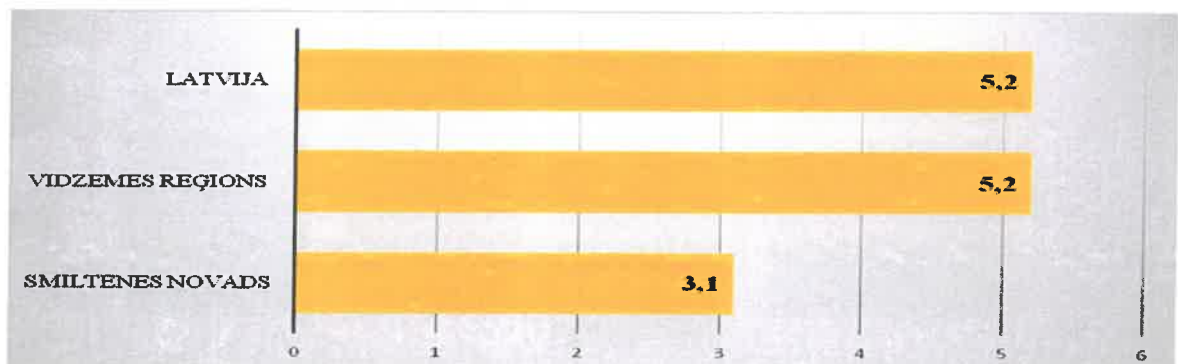
Pēc Pilsonības un migrācijas lietu pārvaldes (PMLP) datiem Smiltenes novadā dzīvo 12 638 deklarētie iedzīvotāji (dati uz 2020.gada 2.janvāri). Salīdzinot ar 2019.gada 1.janvārī reģistrētiem datiem, migrācijas un negatīvās demogrāfiskās situācijas rezultātā iedzīvotāju skaits samazinājies par 89.



2.attēls. Smiltenes novada iedzīvotāju skaita dinamika pa gadiem³.

Smiltenes novads ir ar mērķtiecīgi attīstītu ekonomisko vidi, kā arī ilgtspējīgu attīstības perspektīvu. Pēc teritorijas attīstības līmeņa indeksa vērtējuma, Smiltenes novads starp 110 Latvijas novadiem atrodas 27.vietā (0,075 indeksa vērtība), ko var uzskatīt par labvēlīgu faktoru biznesa attīstībai. Uzņēmējdarbība ir viens no būtiskākajiem priekšnosacījumiem novada ilgtspējīgai izaugsmei, kas ir pamats iedzīvotāju labklājībai un dzīves līmeņa paaugstināšanai. Smiltenes novads ir viens no vadošajiem uzņēmējdarbībā Vidzemes reģionā. Novadā reģistrēti vairāk kā 1080 uzņēmumi. Pēc reģistrēto uzņēmumu skaita visvairāk pārstāvētās ekonomikas nozares ir lauksaimniecība, mežsaimniecība, pakalpojumu sfēra, rūpniecība un būvniecība.

Uz 01.01.2019. bezdarba līmenis Smiltenes novadā bija 3,1%, salīdzinājumā ar Vidzemes reģionu un valsti, Smiltenes novadā bezdarba līmenis kopumā ir zemāks. Pēc Valsts nodarbinātības aģentūras datiem Smiltenes novadā reģistrēti 233 bezdarbnieki.



3.attēls Bezdarba līmenis (%)⁴.

Pašvaldības darbības finansiālo pamatu veido budžets, kas ir svarīgākais instruments pašvaldības autonomo funkciju izpildes nodrošināšanai, ekonomisko un sociālo vajadzību sabalansēšanai, kā arī teritorijas ilgtermiņa attīstībai.

Smiltenes novada pašvaldības budžets 2020.gadam sastāv no pamatbudžeta un ziedojuma un dāvinājuma budžeta, ko veido attiecīgas ieņēmumu un izdevumu daļas. Pašvaldība ir ņēmusi vērā visu nozaru intereses un centusies sabalansēt pieejamos finanšu līdzekļus tā, lai nodrošinātu uzlabojumus sabiedrībai svarīgās jomās.

³ PMLP

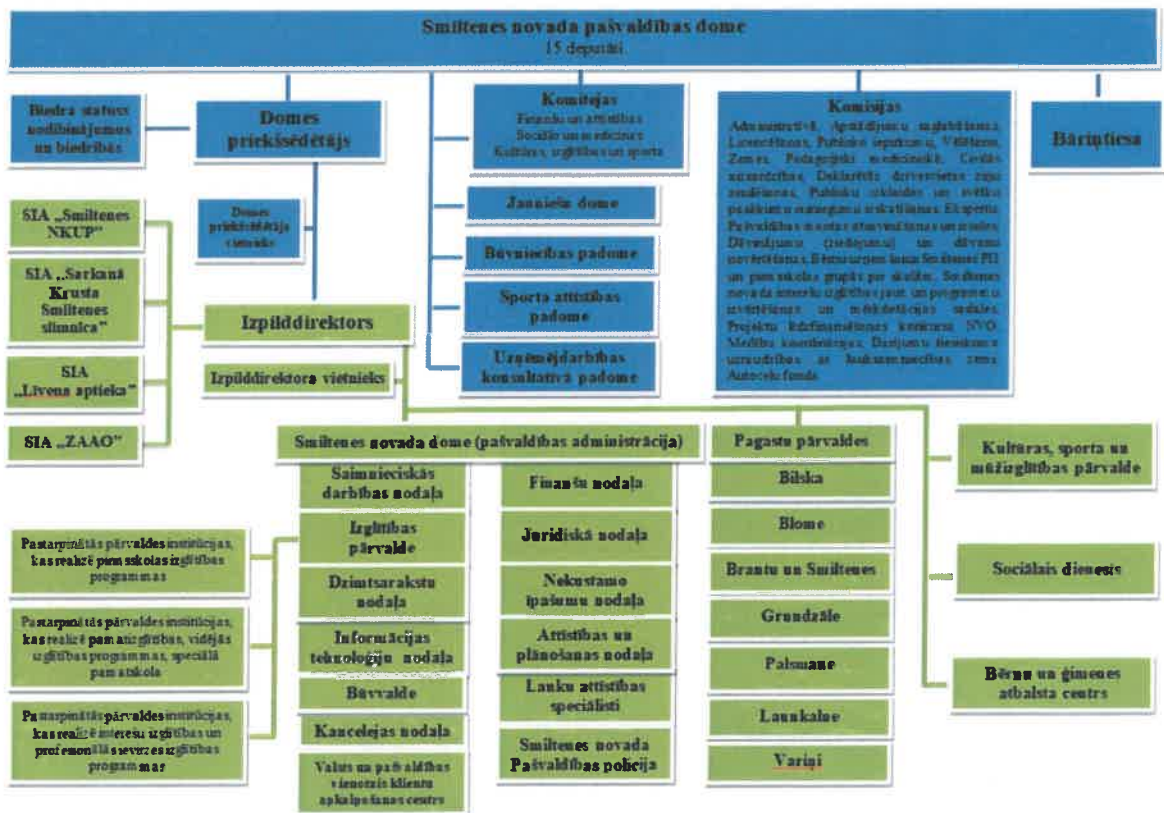
⁴ PMLP, 01.01.2019.

Smiltenes novada pašvaldības 2020.gada budžets balstīts uz ilgtspējīgas attīstības stratēģiju 2013.-2037.gadam, kurā ietverti pašvaldības stratēģiskie mērķi un ilgtermiņa prioritātes, par pamatu izvirzot trīs galvenās vērtības - iedzīvotājus, uzņēmējdarbību un novada vidi.

Smiltenes novada ilgtermiņa attīstības vīzija 2030. gadam - PASAULES LATVISKĀKAIS NOVADS VIDZEMES CENTRĀ. Novadā ir attīstīta konkurētspējīga ražošana, tiek koptas izglītības, kultūras un sporta tradīcijas, pievilcīgā dzīves vidē dzīvo un darbojas gudri un izglītoti cilvēki.

Skaitliskā informācija par budžeta ieņēmumiem un izdevumiem un budžeta klasifikāciju ir norādīta Smiltenes novada domes saistošajos noteikumos Nr.2/20 „Smiltenes novada domes 2020.gada pamatbudžets”.

Smiltenes novada domes struktūra attēlota 4.attēlā – ar zilo krāsu ir attēlota pašvaldības lēmējvara, ar zaļo krāsu– izpildvara.



4.attēls. Smiltenes novada domes struktūra 2020.gadā.

Smiltenes novada domē atsevišķu pašvaldības funkciju pildīšanai un administratīvās teritorijas pārvaldīšanai darbojas sekojošas komisijas:

- Vēlēšanu komisija;
- Administratīvā komisija;
- Publisko iepirkumu komisija;
- Civilās aizsardzības komisija;
- Deklarētās dzīvesvietas ziņu anulēšanas komisija;
- Pašvaldības mantas atsavināšanas un izsoles komisija;
- Zemes komisija;
- Apstādījumu saglabāšanas komisija;
- Publisku izklaides un svētku pasākumu iesniegumu izskatīšanas komisija;
- Licencēšanas komisija;
- Pedagoģiski medicīniskā komisija;
- Bērnu uzņemšanai Smiltenes pirmsskolas izglītības iestādēs un pirmsskolas grupās pie skolām;
- Smiltenes novada interešu izglītības jautājumu un programmu izvērtēšanas un mērķdotācijas sadales komisija;
- Ekspertu komisija;
- Medību koordinācijas komisija;
- Autoceļu fonda komisija;
- Komisija darījumu tiesiskuma uzraudzībai ar lauksaimniecības zemi;
- Dāvinājumu (ziedojumu) un dāvanu novērtēšanas komisija

Pašvaldības funkciju izpildei Dome ir izveidojusi šādas iestādes un iestāžu struktūrvienības:

- pašvaldības iestāde "Smiltenes vidusskola";
- pašvaldības iestāde "Smiltenes mūzikas skola";
- pašvaldības iestāde "Smiltenes pilsētas Bērnu un jaunatnes sporta skola";
- pašvaldības iestāde "Smiltenes mākslas skola";
- pašvaldības iestāde "Smiltenes Bērnu un jauniešu interešu izglītības centrs";
- pašvaldības iestāde "Smiltenes pilsētas pirmsskolas izglītības iestāde "Pīlādzītis";
- pašvaldības iestāde "Smiltenes novada speciālā pamatskola";
- pašvaldības iestāde "Bilskas pamatskola";
- pašvaldības iestāde "Blomes pamatskola";

- pašvaldības iestāde “Grundzāles pamatskola”;
- pašvaldības iestāde “Launkalnes sākumskola”;
- pašvaldības iestāde “Palsmanes pamatskola”;
- pašvaldības iestāde “Palsmanes pagasta pirmsskolas izglītības iestāde”;
- pašvaldības iestāde “Variņu pamatskola”;
- pašvaldības iestāde „Smiltenes novada kultūras, sporta un mūžizglītības pārvalde” ar šādam iestādes struktūrvienībām:
 - Smiltenes novada Kultūras, sporta un mūžizglītības pārvaldes struktūrvienība “Smiltenes novada Kultūras centrs” ar apakšstruktūrām:
 - Smiltenes novada Blomes pagasta Tautas nams;
 - Smiltenes novada Variņu pagasta Tautas nams;
 - Smiltenes novada Launkalnes pagasta Tautas nams;
 - Smiltenes novada Bilskas pagasta Birzuļu Tautas nams;
 - Smiltenes novada Grundzāles pagasta Kultūras nams;
 - Smiltenes novada Palsmanes pagasta Kultūras nams.
 - Smiltenes novada Kultūras, sporta un mūžizglītības pārvaldes struktūrvienība “Smiltenes novada bibliotēka” ar apakšstruktūrām:
 - Smiltenes novada Bilskas pagasta bibliotēka un tās sastāvā esošais Smiltenes novada Bilskas bibliotēkas ārējās apkalpošanas punkts Lobērgos;
 - Smiltenes novada Bilskas pagasta Birzuļu bibliotēka;
 - Smiltenes novada Blomes pagasta bibliotēka;
 - Smiltenes novada Brantu pagasta bibliotēka;
 - Smiltenes novada Grundzāles pagasta bibliotēka;
 - Smiltenes novada Launkalnes pagasta bibliotēka;
 - Smiltenes novada Palsmanes pagasta bibliotēka;
 - Smiltenes novada Variņu pagasta bibliotēka.
 - Smiltenes novada Kultūras, sporta un mūžizglītības pārvaldes struktūrvienība “Tūrisma informācijas centrs” ar apakšstruktūrām:
 - Smiltenes novada Muzejs;
 - Lietišķās mākslas studija "Smiltene".
 - Smiltenes novada Kultūras, sporta un mūžizglītības pārvaldes struktūrvienība “Smiltenes novada Sporta centrs”.
- pašvaldības iestāde “Smiltenes novada Bilskas pagasta pārvalde” un tās pakļautībā esoša struktūrvienība:
 - struktūrvienība “Bilskas feldšeru punkts”;
- pašvaldības iestāde “Smiltenes novada Blomes pagasta pārvalde” un tās pakļautībā esoša struktūrvienība:
 - struktūrvienība “Blomes pagasta feldšeru – vecmāšu punkts”;

- pašvaldības iestāde “Smiltenes novada Grundzāles pagasta pārvalde” un tās pakļautībā esoša struktūrvienība:
 - struktūrvienība “Grundzāles ambulance”;
- pašvaldības iestāde “Smiltenes novada Launkalnes pagasta pārvalde” un tās pakļautībā esoša struktūrvienība:
 - struktūrvienība “Launkalnes pagasta feldšerpunkts”;
- pašvaldības iestāde “Smiltenes novada Palsmanes pagasta pārvalde”;
- pašvaldības iestāde “Smiltenes novada Variņu pagasta pārvalde”:
 - struktūrvienība “Variņu pagasta feldšerpunkts”;
- pašvaldības iestāde “Smiltenes novada Brantu un Smiltenes pagastu pārvalde”;
- pašvaldības iestāde “Smiltenes novada domes Sociālais dienests”;
- pašvaldības iestāde “Smiltenes novada Bērnu un ģimenes atbalsta centrs”;
- pašvaldības iestāde “Smiltenes novada Vēlēšanu komisija”.

Smiltenes novada dome ir kapitāla daļu turētāja šādās publiskas personas kapitālsabiedrībās:

- Smiltenes pilsētas pašvaldības SIA „Smiltenes NKUP”, Reģ.nr.43903000435;
- SIA „Līvena Aptieka”, Reģ.nr.44103018609;
- SIA „Sarkanā Krusta Smiltenes slimnīca”, Reģ.nr.44103018609.

Smiltenes novada dome ir kapitāla daļu turētāja publiski privātā kapitālsabiedrībā:

- SIA „ZAAO”, Reģ.nr.44103015509.

Dome ir dibinātājs šādos nodibinājumos un / vai biedrībās:

- nodibinājumā „Vidzemes attīstības aģentūra”;
- biedrībā „Smiltenes sporta centrs”;
- nodibinājumā „Smiltenes muzeja fonds”;
- biedrībā „Palsmanes pieaugušo tālākizglītības atbalsta centrs”
- biedrībā „Abulas lauku partnerība”.

Dome ir dalībnieks šādās biedrībās un / vai nodibinājumos:

- „Latvijas Pašvaldību savienība”;
- Vidzemes tūrisma asociācija;
- Latvijas Bāriņtiesu darbinieku asociācija;
- Latvijas Pašvaldību darba devēju asociācija;

- Latvijas Tūrisma informācijas organizāciju asociācija;
- Lauku partnerība "Ziemeļgauja";
- Eiroreģions "Pleskava, Livonija";
- Biedrība "Vidzemes Futbola centrs";
- Biedrība "Reģionālo attīstības centru apvienība";
- Biedrība "Gaujas ilgtspējīgas attīstības biedrība";
- Biedrība "Latvijas pašvaldību sociālo dienestu vadītāju apvienība".

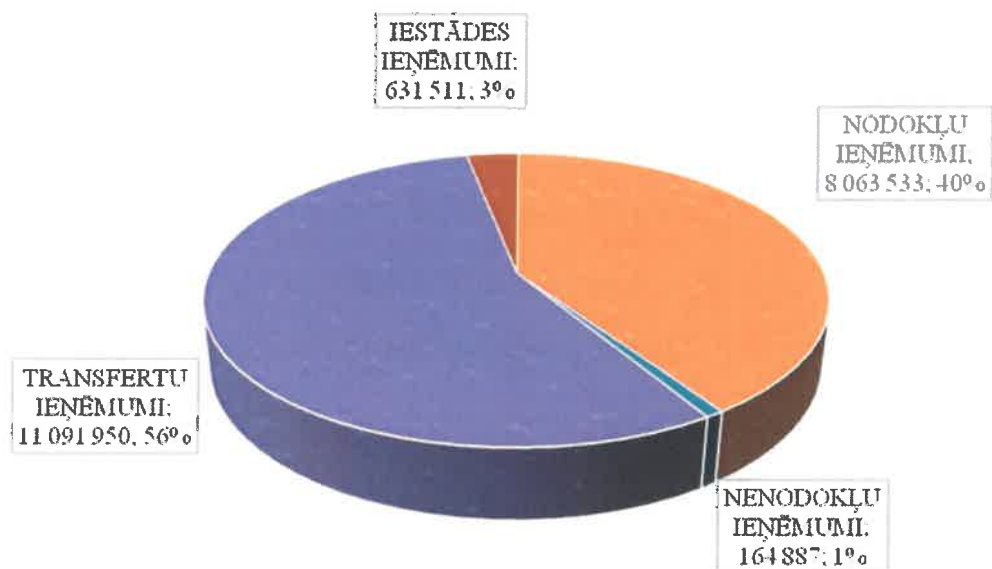
III. Smiltenes novada pašvaldības 2020. gada pamatbudžets

Ieņēmumi

Budžeta ieņēmumi plānoti **19 951 881 EUR** kopsummā n tos veido nodokļu ieņēmumi, nenodokļu ieņēmumi (no uzņēmējdarbības, nodevām, sodiem un sankcijām, pārējie nenodokļu ieņēmumi (no pašvaldības īpašuma iznomāšanas, pārdošanas), ieņēmumi no iestāžu sniegtajiem maksas pakalpojumiem un citi pašu ieņēmumi, kā arī transferti (mērķdotācijas, kas tiek saņemtas no atsevišķām ministrijām un pašvaldībām un paredzētas galvenokārt pedagogu darba samaksai, kā arī ES fondu finansēto projektu īstenošanai un pašvaldību maksājumiem par izglītības pakalpojumiem).

Pašvaldības pamatbudžeta kontu atlikums uz 2020.gada 1.janvāri 3 104 185 EUR.

Smiltenes novada pamatbudžeta 2020 gada ieņēmumu struktūra
(Kopā 19 951 881 EUR)



5.attēls. Smiltenes novada pamatbudžeta 2020.gada ieņēmumu struktūra.

Iedzīvotāju ienākuma nodokļa apjoms budžetā plānots 7 277 461 EUR. Palielinājums pret 2019.gada sākotnējo plānu ir par 97 618 EUR jeb 1.36 %. Iedzīvotāju ienākuma nodokļa ieņēmumus ietekmē Smiltēnē deklarēto tautsaimniecībā nodarbināto skaits, darba samaksa, kā arī ar iedzīvotāju ienākuma nodokli neapliekamā minimuma apmērs, nodokļa atvieglojumi un darba ņēmēja sociālās apdrošināšanas iemaksas.

Nekustamā īpašuma nodokli (turpmāk - NĪN) 2020.gadā plānots iekasēt 758 426 EUR, tai skaitā iepriekšējo gadu parākus 8900 EUR. NĪN kārtējā saimnieciskā gada ieņēmumu samazinājums salīdzinājumā ar 2019.gada sākotnējo plānu ir 61 850 EUR jeb 7.5 %. 2020.gadā NĪN nodokļa likmes nemainās. Tās saglabājas iepriekšējā apmērā - zemei, ēkām, inženierbūvēm – 1,5% apmērā no kadastrālās vērtības, mājokļiem – 0,2-0,6% no kadastrālās vērtības, procenta likmi piemērojot atkarībā no dzīvojamās mājas kadastrālās vērtības.

2020.gadā tiek saglabāta NĪN likme 3% no augstākās (ēkas vai zemes) kadastrālās vērtības par neapstrādāto (nesakopto) lauksaimniecībā izmantojamo zemi.

Tāpat kā iepriekšējos gados, pēc Pašvaldības saistošo noteikumu nosacījumiem, plānots piešķirt nekustamo īpašumu nodokļa atlaides nestrādājošiem vientuļiem pensionāriem, I un II grupas invalīdiem, Černobiļas AES avārijas seku likvidētājiem 50% apmērā par zemi un 25% apmērā par mājokļiem; jaunizveidotiem uzņēmumiem, ja uzņēmums reģistrēts Smiltēnes novada administratīvajā teritorijā un nodrošina piecas jaunas darba vietas, tad saņem nekustamā īpašuma nodokļa atlaidi par ēkām 25% apmērā uz 1 gadu.

Papildus iepriekš minētajam, nodokļa atlaidi varēs saņemt 50% apmērā par zemi zem dzīvojamās ēkas un 50% apmērā par mājokli daudz bērnu ģimenes ar trīs un vairāk bērniem līdz 18 gadu vecumam, un līdz 24 gadu vecumam, kas iegūst vispārējo, profesionālo vai augstāko izglītību kādā no izglītības iestādēm, ja bērni ir deklarējuši savu dzīvesvietu un deklarējis savu dzīvesvietu viens no vecākiem, kā arī NĪN atvieglojumu saņems arī maznodrošinātas personas 70% apmērā un trūcīgās personas 90% apmērā.

Nodokļi par pakalpojumiem un precēm plānoti 27 646 EUR, t.sk. azartspēļu nodoklis plānots 6 940 EUR, dabas resursu nodoklis 20 706 EUR. Plānotās izmaiņas ir atbilstoši likumdošanas izmaiņām.

Nenodokļu ieņēmumus 2020.gadā plānots saņemt 164 887 EUR. Šos ieņēmumus veido ieņēmumi no dividendēm, procentu ieņēmumi no kontu atlikumiem, valsts un pašvaldību nodevas, naudas sodi un sankcijas, kā arī ieņēmumi no pašvaldību īpašuma pārdošanas. Salīdzinājumā ar 2019.gada sākotnējo plānu šis ieņēmumu veids tiek plānots par 21 348 EUR mazāk.

Ieņēmumi no maksas pakalpojumiem un citi pašu ieņēmumi 2020.gadā plānoti 631 511 EUR. Lielāko šo ieņēmumu īpatsvaru – 40.82 % jeb 257 786 EUR plānots iekasēt kā maksu par izglītības pakalpojumiem. Par telpu un zemes nomu un īri plānoti ieņēmumi 114 925 EUR. Pārējo sniegto maksas pakalpojumu (biļešu realizācijas, komunālo pakalpojumu un citi ieņēmumi) plānoti 258 800 EUR.

Transfertu ieņēmumi (ieņēmumi, ko pašvaldība saņem no valsts vai citu pašvaldību budžetiem) 2020.gadā kopumā plānoti 11 091 950 EUR.

Valsts budžeta mērķdotācijas pamata un vispārējās vidējās izglītības iestāžu pedagogu, pirmsskolas iestāžu un pirmsskolas izglītības iestādēs bērnu no piecu gadu vecuma izglītošanā nodarbināto pedagogu un Smiltenes speciālās pamatskolas pedagogu darba samaksai un valsts sociālās apdrošināšanas obligātajām iemaksām 2020.gadā plānoti 2 715 894 EUR.

Interesu izglītības programmu, profesionālās ievirzes un profesionālās vidējās mākslas, mūzikas un sporta izglītības programmās nodarbināto pedagogu darba samaksai un valsts sociālās apdrošināšanas obligātajām iemaksām no valsts budžeta plānots finansējums 588 744 EUR.

Smiltenes novada speciālās pamatskolas uzturēšanai 2020.gada valsts budžeta mērķdotācijā plānoti 386 624 EUR.

No Latvijas Republikas (turpmāk – LR) Izglītības un zinātnes ministrijas plānots saņemt dotāciju 57 344 EUR brīvpusdienu nodrošināšanai 1., 2., 3. un 4.klašu skolēniem. No LR Izglītības un zinātnes ministrijas skolēna asistenta atlīdzībai gadā plānoti 19 209 EUR.

2020.gadā valsts budžeta finansējums mācību literatūras un mācību līdzekļu iegādei plānots 28 617 EUR.

Valsts budžeta līdzekļi audžuģimenēm bērnu uzturēšanai palielināšanai plānoti 8 034 EUR.

Valsts budžeta līdzekļi no LR Labklājības ministrijas asistenta pakalpojumu nodrošināšanai plānoti 73 823 EUR.

Valsts budžeta līdzekļi no LR Labklājības ministrijas sociālās rehabilitācijas pakalpojumu sniegšanai no vardarbības cietušām pilngadīgām personām 4 170 EUR.

Saskaņā ar Pašvaldību finanšu izlīdzināšanas fonda ieņēmumiem un to sadales kārtību 2020. gadā Pašvaldība saņems dotāciju no Pašvaldību finanšu izlīdzināšanas fonda 2 867 815 EUR, tajā skaitā 52 656 EUR 2019.gada PFIF atlikuma sadale.

Veselības aprūpes pakalpojumu nodrošināšanai no Nacionālā veselības dienesta plānots saņemt 39 459 EUR.

Pašvaldības māksliniecisko kolektīvu vadītāju darba samaksai un valsts sociālās apdrošināšanas obligātajām iemaksām plānota valsts budžeta mērķdotācija 10 322 EUR.

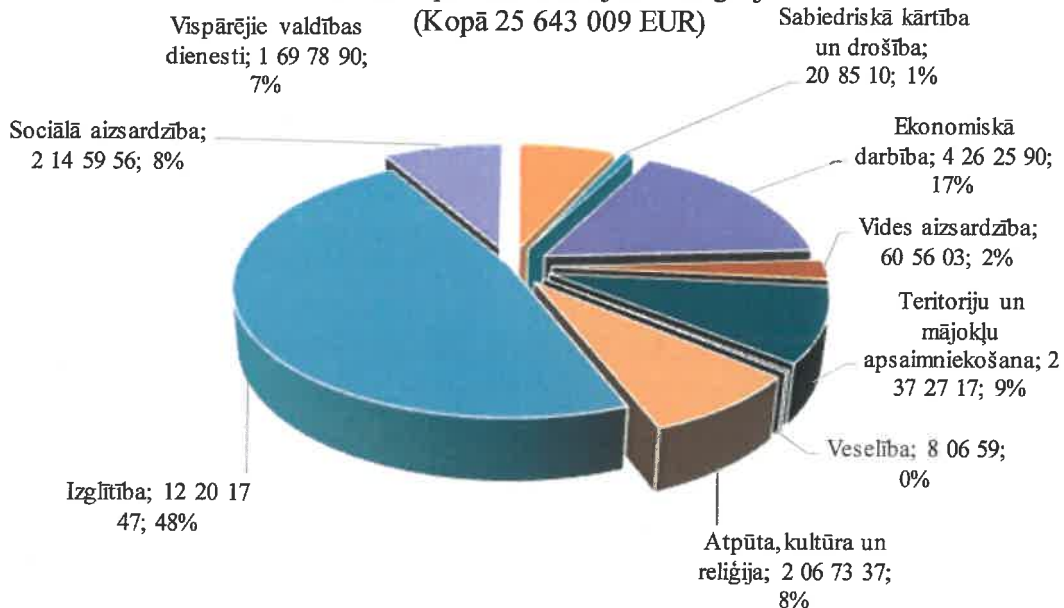
Plānotie ieņēmumi Pašvaldības pamatbudžetā no citām pašvaldībām sastāda 191 400 EUR, tai skaitā par izglītības iestāžu sniegtajiem pakalpojumiem 174 800 EUR; pārvaldes uzdevuma deleģēšana Apes novadā 16 600 EUR.

Izdevumi

Budžeta izdevumi plānoti **25 643 009 EUR** (neieskaitot Valsts kases aizņēmumu pamatsummas atmaksas).

Smiltenes novada pašvaldības 2020.gada pamatbudžeta kopējie izdevumi plānoti **25 643 009 EUR** (neieskaitot Valsts kases aizņēmumu pamatsummas atmaksas) un pēc savas ekonomiskās būtības iedalīti deviņās funkcionālajās kategorijās - to sadalījums attēlā Nr.1.2.1.:

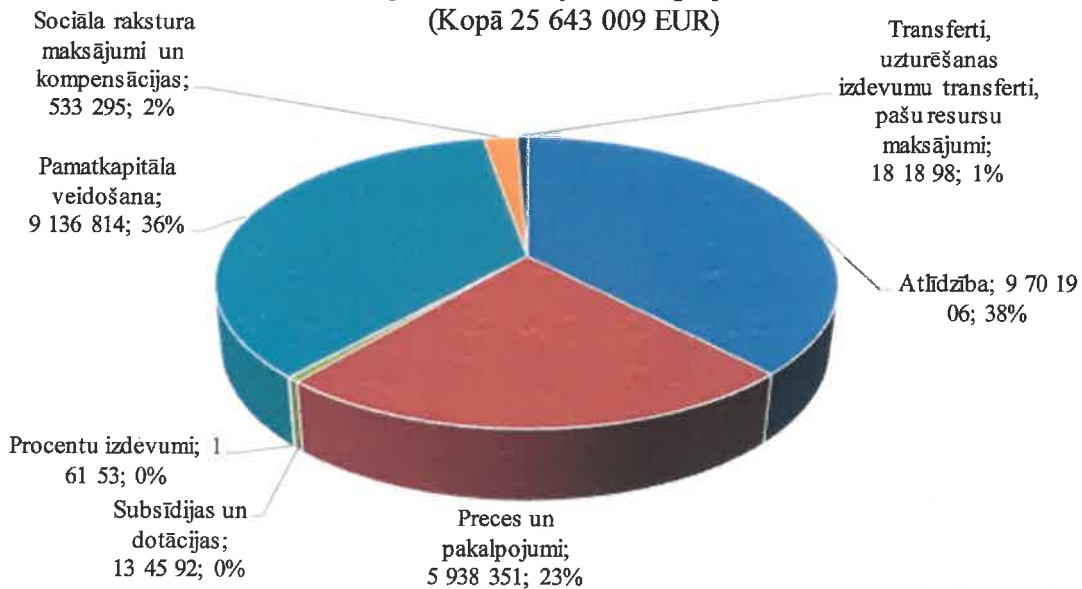
Smiltenes novada pašvaldības 2020.gada pamatbudžeta izdevumu struktūra pa funkcionālajām kategorijām



6.attēls. Smiltenes novada pašvaldības 2020.gada pamatbudžeta izdevumu struktūra pa funkcionālajām kategorijām.

Kopējais Pašvaldības pamatbudžeta izdevumu sadalījums pēc ekonomiskajām kategorijām:

Smiltenes novada pašvaldības 2020.gada pamatbudžeta izdevumu struktūra pa ekonomiskajām kategorijām



7.attēls. Smiltenes novada pašvaldības 2020.gada pamatbudžeta izdevumu struktūra pa ekonomiskajām kategorijām.

Pašvaldības pamatbudžeta izdevumu sadalījuma pēc ekonomiskajām kategorijām būtiskāko daļu veido kapitālie izdevumi – tie ir 36% jeb 9 136 814 EUR no plānotajiem izdevumiem, atalgojumam ar darba devēja valsts sociālās apdrošināšanas obligātām iemaksām un darba devēja sociāla rakstura pabalstiem un kompensācijām (38%), pakalpojumiem,

krājumiem, materiāliem, energoresursiem, biroja precēm, inventāram un nodokļu maksājumiem (23%), u.c. Savukārt sociāliem pabalstiem paredzēti 2% jeb 533 295 EUR no plānotajiem izdevumiem, dotācijām plānoti 0.52 %, jeb 134 592 EUR un transfertu maksājumiem plānoti 1% jeb 181 898 EUR. Procentu maksājumiem par aizņēmumiem no Valsts kases un maksājumiem par pašvaldības parāda apkalpošanu plānoti 0.06% jeb 16 153 EUR.

Vispārējie valdības dienesti

Vispārējiem valdības dienestiem 2020.gada pamatbudžetā plānots 1 697 890 EUR jeb 7% no kopējiem izdevumiem. Tie ir Smiltenes novada domes un pagastu pārvalžu izdevumiem, kā arī procentu izdevumiem par aizņēmumiem no Valsts kases, kas nepieciešami, lai nodrošinātu pašvaldības realizējamo projektu finansēšanu. Kopumā pašvaldības saistību apmērs no 2020.gada pamatbudžeta ieņēmumiem bez mērķdotācijām sastāda 6.62% (2019.gadā 13.61%).

Sabiedriskā kārtība un drošība

Atbilstoši iedalījumam funkcionālajās kategorijās sabiedriskās kārtības un drošības izdevumus veido Smiltenes novada pašvaldības policijas izdevumi un ugunsdzēsības un glābšanas dienesta izdevumi. Šīs funkcijas nodrošināšanai kopumā plānoti izdevumi 208 510 EUR.

Smiltenes novada pašvaldības policijas (turpmāk –SNPP) darbības mērķis ir nodrošināt sabiedrisko kārtību un drošību Smiltenes novada administratīvajā teritorijā, kontrolēt Pašvaldības saistošo noteikumu un citu normu ievērošanu, novērst administratīvos un citus pārkāpumus, kā arī aizsargāt personu brīvību, dzīvību, īpašumus un sabiedrisko drošību. SNPP plānoti izdevumi 183 518 EUR, tajā skaitā atlīdzībai 2020.gadā paredzēts izlietot 136 950 EUR, precēm un pakalpojumiem 36 804 EUR, pamatkapitāla veidošanai 9 764 EUR.

Ekonomiskā darbība

Šīs budžeta sadaļas izdevumus veido izdevumi vispārējiem nodarbinātības veicināšanas pasākumiem un ekonomiskās darbības atbalstam. Budžeta izdevumi ekonomiskajai darbībai 2020.gadā plānoti 4 262 590 EUR, kas ir par 51 % jeb 4 442 413 EUR mazāk nekā iepriekšējā gada sākotnējā plānā. Tai skaitā 2020. gadā plānotie projekti 3 570 861 EUR, pašvaldības autoceļi no valsts budžeta finansējuma 442 85 EUR, pārējie 249 644 EUR.

Plānotie projekti:

- Smiltenes pilsētas degradēto teritoriju revitalizācija, I.kārta- ražošanas ēka Limbažu ielā 57 680 , tai skaitā Valsts kases aizdevums 57 680 EUR;
- Smiltenes pilsētas degradēto teritoriju revitalizācija, II.kārta- ražošanas ēka Valkas ielā 972 929 EUR, tai skaitā Valsts kases aizdevums 971 786 EUR;
- Algotie pagaidu darbi 14 780 EUR;
- Zivju resursu pavairošana Smiltenes novada ezeros 2 590 EUR;
- Lizdoles ezera apsaimniekošanas plāna izstrāde 6 806 EUR;

- Uzņēmējdarbības attīstībai nepieciešamās infrastruktūras sakārtošana Smiltenes pilsētā (Baznīcas laukums) 2.kārta 10 000 EUR;
- Uzņēmējdarbības attīstībai nepieciešamās infrastruktūras sakārtošana Smiltenes pilsētā (Baznīcas laukums) 747 587 EUR, tai skaitā Valsts kases aizdevums 247 021 EUR;
- Smiltenes pilsētas degradēto teritoriju revitalizācijai, II.kārtai (Valkas iela) 183 866 EUR, tai skaitā Valsts kases aizdevums 183 866 EUR;
- Smiltenes pilsētas publiskās infrastruktūras sakārtošana uzņēmējdarbības vides uzlabošanai, 1.kārta (Dārza iela) 1 201 238 EUR, tai skaitā Valsts kases aizdevums 537 281 EUR;
- Atmosferas ielas seguma atjaunošana Smiltenē 188 735 EUR;
- Smiltenes novada pašvaldības ceļu rekonstrukcija, 3.kārta 184 650 EUR, tai skaitā Valsts kases aizdevums 184 650 EUR.

Smiltenes novada administratīvajā teritorijā ir 116 ielas un to kopējais garums ir 72,153 km. No kopējā ielu garuma ielas ar asfalta segumu ir 51,4 km, ar grants segumu 20,753 km.

Smiltenes novada administratīvajā teritorijā ceļu kopējais garums ir 343,096 km. No kopējā ceļu garuma ar asfalta segumu ir 10,51 km, ar grants segumu 332,586 km.

Ekonomiskās darbības funkcijas atalgojumam 2020.gadā paredzēts 127 902 EUR.

Vides aizsardzība

Vides aizsardzībai 2020.gadā no pamatbudžeta piešķirti 605 603 EUR, kas ir par 83 355 EUR vairāk nekā 2019.gada sākotnējā plānā.

No šiem izdevumiem atkritumu un notekūdeņu apsaimniekošanai no valsts budžeta dabas resursu nodokļa ir 50 164 EUR. Ietvju, braucamās daļas, laukumu, kāpņu, apstādījumu un parku kopšanai un uzturēšanai un kapsētu uzturēšanai plānoti 498 712 EUR. Sabiedriskās tualetes uzraudzībai, kopšanai un uzturēšanai plānoti līdzekļi 15 038 EUR, pārējiem izdevumiem 41 689 EUR.

Pašvaldības teritoriju un mājokļu apsaimniekošana

Pašvaldības teritoriju un mājokļu apsaimniekošanai 2020.gadā plānots izlietot 2 372 717 EUR, kas ir par 225 185 EUR mazāk nekā iepriekšējā gada sākotnējā plānā. Šīs budžeta sadaļas izdevumus veido dzīvojamo un nedzīvojamo namu apsaimniekošanas un uzturēšanas izdevumi, izdevumi ielu apgaismošanai, kā arī citi ar teritoriju apsaimniekošanu saistīti izdevumi.

Ielu apgaismošanai, ielu apgaismojuma tīklu uzturēšanai un rekonstrukcijai paredzēts finansējums 164 937 EUR apmērā, tai skaitā ielu apgaismojumu būvprojektu izstrāde 10 526 EUR, elektroenerģijas pieslēgumu ierīkošana 4 768 EUR, apgaismojuma tīklu uzturēšanai un apgaismojuma nodrošināšanai 149 643 EUR.

Īstenojamie projekti 2020.gadā 437 951 EUR apmērā, kapitāliem izdevumiem paredzēti 235 151 EUR:

- LIFE ADAPTATE 338 216 EUR;
- Remigrācijas veicināšana 17 250 EUR;
- Publiskās piekļuves nodrošināšana Lizdoles ezeram 50 041 EUR;
- Ielu apgaismojuma izbūve Blomē 32 444 EUR.

Nozīmīgākie plānotie darbi:

- Smiltenes Vecā parka un tam pieguļošo teritoriju kompleksā rekonstrukcija 509 452 EUR;
- Nekustamā īpašuma Pils ielā 9, Smiltēnē pirkums 92 005 EUR;
- Telpu remonts Dārza ielā 11, Smiltēnē 52 961 EUR;
- Skvēra labiekārtošana pie Blomes kultūras nama 33 303 EUR;
- Palsmanes pagasta siltumtrases rekonstrukcija 185 061 EUR;
- Līdzfinansējums jumta seguma atjaunošanai pašvaldības daudzdzīvokļu dzīvojamai mājai "Dūjiņas", Palsmanes pagastā 16 941 EUR;
- Būvprojekta izstrāde Smiltenes pilsētas Dakteru ielas posma no Dakteru 1 līdz Atmodas ielai pārbūve 11 767 EUR.

Plānots pašvaldības līdzfinansējums daudzdzīvokļu namu energoefektivitātes pasākumu veikšanai un daudzdzīvokļu namu pagalmu labiekārtošanai 32 000 EUR.

Teritorijas plānojuma izstrādei plānoti 12 942 EUR. Zemes uzmērīšanai un datu reģistrēšanai nekustamā īpašuma Valsts kadastra sistēmā 38 700 EUR.

Pašvaldības teritoriju un mājokļu apsaimniekošanas funkcijas atalgojumam 2020.gadā paredzēts 318 636 EUR.

Veselība

Veselības aprūpei no pamatbudžeta līdzekļiem 2020.gadā plānoti 80 659 EUR, kas ir par 2.57% vairāk nekā iepriekšējā gada sākotnējā plānā.

Finansējums plānots izdevumiem pieciem pagastu feldšeru punktiem, t.sk. atlīdzībai 67 187 EUR, precēm un pakalpojumiem 13 472 EUR.

Atpūta, kultūra un reliģija

Atpūtai, kultūrai un reliģijai no pamatbudžeta līdzekļiem 2020.gadā plānoti 2 067 337 EUR, kas ir par 6.25% mazāk nekā iepriekšējā gada sākotnējā plānā.

Smiltenes novada Sporta centra izdevumiem plānots finansējums 157 871 EUR, t.sk. atlīdzībai 53 906 EUR, precēm un pakalpojumiem 58 750 EUR, pamatkapitāla veidošanai 45 215 EUR.

Atpūtas un sporta pasākumu izdevumiem plānots finansējums 154 128 EUR, t.sk. atlīdzībai 40 838 EUR, precēm un pakalpojumiem 33 021 EUR, dotācijām 70 288 EUR, pamatkapitāla veidošanai 9 981 EUR.

Smiltenes novada bibliotēkas un septiņu pagastu bibliotēku izdevumiem plānots finansējums 268 396 EUR, t.sk. atlīdzībai 180 559 EUR, precēm un pakalpojumiem 76 704 EUR, pamatkapitāla veidošanai 11 133 EUR, ieskaitot bibliotēkas periodikas izdevumus.

Smiltenes novada muzeja izdevumiem plānots finansējums 68 643 EUR, t.sk. atlīdzībai 44 240 EUR, precēm un pakalpojumiem 22 988 EUR, pamatkapitāla veidošanai 1 415 EUR.

Smiltenes novada Kultūras, sporta un mūžizglītības pārvaldes izdevumiem plānots finansējums 139 411 EUR, t.sk. atlīdzībai 86 868 EUR, precēm un pakalpojumiem 46 706 EUR, pamatkapitāla veidošanai 5 490 EUR.

Smiltenes novada kultūras centra izdevumiem plānots finansējums 314 245 EUR, t.sk. atlīdzībai 129 712 EUR, precēm un pakalpojumiem 163 583 EUR, pamatkapitāla veidošanai 20 950 EUR.

Pagastu kultūras namu izdevumiem plānots finansējums 256 559 EUR, t.sk. atlīdzībai 92 053 EUR, precēm un pakalpojumiem 151 921 EUR, pamatkapitāla veidošanai 12 585 EUR.

Novada amatiermākslas kolektīvu izdevumiem plānots finansējums 144 060 EUR, t.sk. atlīdzībai 132 191 EUR, precēm un pakalpojumiem 11 869 EUR.

Lietišķās mākslas studijas "Smiltene" izdevumiem plānots finansējums precēm un pakalpojumiem 14 097 EUR.

Novada sporta, atpūtas un reliģijas pasākumu izdevumiem plānots finansējums 371 562 EUR, t.sk. atlīdzībai 58 327 EUR, precēm un pakalpojumiem 306 720 EUR, dotācijām 2 133 EUR, pamatkapitāla veidošanai 3 775 EUR, pārējiem neklasificētiem pakalpojumiem 607 EUR. 2020.gadā Smiltenes novadā plānoti izdevumi Smiltenes pilsētas 100.gadei.

Līdzfinansējums kultūrai izdevumiem plānots finansējums dotācijām 21 500 EUR.

Atpūtas, kultūras un reliģijas projektiem plānots finansējums 156 865 EUR, t.sk. atlīdzībai 3 782 EUR, precēm un pakalpojumiem 19 197 EUR, pamatkapitāla veidošanai 133 886 EUR:

- Vides pārvaldības uzlabošana, izmantojot kopīgas darbības RU- LV pārrobežu reģionos (LAT- RUS) 56 658 EUR;
- Āra terases- nojumes izbūve Lunkalnē 12 360 EUR;
- Mēru muižas kultūrvēsturiskā mantojuma saglabāšana 72 538 EUR, t.sk. Valsts kases aizdevums 50 000 EUR;
- Pasākumi vietējās sabiedrības veselības veicināšanai Smiltenes novadā 15 309 EUR.

Izglītība

Izglītībai no pamatbudžeta līdzekļiem 2020.gadā plānoti 12 201 747 EUR, kas ir par 4.8% mazāk nekā iepriekšējā gada sākotnējā plānā.

Smiltenes novada domes Izglītības pārvaldes izdevumiem plānots finansējums 221 072 EUR, t.i. 1.81% no kopējiem izglītības izdevumiem, t.sk. atlīdzībai, t.sk. atlīdzība dažādiem

profesionālajiem lektoriem izglītības kvalitātes nodrošināšanai 135 320 EUR, precēm un pakalpojumiem 68 102 EUR, pamatkapitāla veidošanai 1 000 EUR, stipendijām 16 650 EUR. Pārvaldes tiešā pārraudzībā atrodas pirmsskolas izglītības iestādes, pamatizglītības, vispārējās un profesionālās izglītības iestādes, interešu un profesionālās ievirzes izglītības iestādes.

Pirmsskolas izglītībai izdevumiem plānots finansējums 2 117 502 EUR, t.i. 17.35% no kopējiem izglītības izdevumiem, t.sk. atlīdzībai 1 568 192 EUR, precēm un pakalpojumiem 472 983 EUR, pamatkapitāla veidošanai 76 327 EUR. Valsts budžeta līdzekļi piešķirti izglītības iestādēs bērnu no piecu gadu vecuma izglītošanā pedagogu atlīdzībai, mācību līdzekļiem. Smiltenes novadā ir 8 pirmsskolas izglītības iestādes. 2019./2020.mācību gadā uz 2020.gada 1.janvāri Smiltenes novada pirmsskolas izglītības iestādes apmeklē 694 bērni, gadu iepriekš 694 bērni.

Pamatizglītībai, vispārējai un profesionālai izglītībai izdevumiem plānots finansējums 4 962 534 EUR, t.i. 40.67% no kopējiem izglītības izdevumiem, t.sk. atlīdzībai 3 624 616 EUR, precēm un pakalpojumiem 1 187 447 EUR, pamatkapitāla veidošanai 150 471 EUR. Valsts budžeta līdzekļi piešķirti pedagogu atlīdzībai, 1.- 4.klases brīvpusdienām, mācību līdzekļiem, Smiltenes novada speciālās pamatskolas uzturēšanas izdevumiem. Smiltenes novadā ir 5 pamatskolas, Smiltenes vidusskola, Launkalnes sākumskola, Smiltenes novada speciālā pamatskola. 2019./2020.mācību gadā uz 2020.gada 1.janvāri Smiltenes novada vispārējās pamata un vidējās izglītības iestādēs mācās 1372 skolēni, gadu iepriekš 1353 skolēni.

Interešu un profesionālās ievirzes izglītībai izdevumiem plānots finansējums 1 318 473 EUR, t.i. 10,81% no kopējiem izglītības izdevumiem, t.sk. atlīdzībai 935 565 EUR, precēm un pakalpojumiem 371 287 EUR, pamatkapitāla veidošanai 11 621 EUR. Valsts budžeta līdzekļi piešķirti pedagogu atlīdzībai. Smiltenes novadā ir 4 interešu un profesionālās ievirzes izglītības iestādes. Smiltenes mūzikas skolā ir 12 profesionālās ievirzes izglītības programmas, uz 2020.gada 1.janvāri mācās 209 audzēkņi, papildus izveidota interešu izglītības programma, kuru apmeklē 18 audzēkņi. Smiltenes mākslas skolā ir 1 profesionālās ievirzes izglītības programma, uz 2020.gada 1.janvāri mācās 111 audzēkņi. Smiltenes Bērnu sporta skolā ir 14 profesionālās ievirzes izglītības programmas, uz 2020.gada 1.janvāri trenējas 481 audzēknis. Smiltenes bērnu un jaunatnes interešu izglītības centrā ir 38 interešu izglītības programmas, uz 2020.gada 1.janvāri apmeklē 954 audzēkņi. 2020.gadā plānoti izdevumi XII Latvijas skolu jaunatnes dziesmu un deju svētkiem, t.sk. piešķirti valsts budžeta līdzekļi.

Izglītības papildu pakalpojumu transporta izdevumiem skolēnu pārvadāšanai plānots finansējums 213 604 EUR, t.i. 1.75% no kopējiem izglītības izdevumiem, t.sk. atlīdzībai 87 033 EUR, precēm un pakalpojumiem 123 021 EUR, pamatkapitāla veidošanai 1 300 EUR.

Izglītības projektiem plānots finansējums 3 188 247 EUR, t.i. 26.13% no kopējiem izglītības izdevumiem, t.sk. atlīdzībai 183 371 EUR, precēm un pakalpojumiem 261 390 EUR, pamatkapitāla veidošanai 2 740 403 EUR, transfertiem 3 083 EUR:

- Karjeras atbalsts vispārējās un profesionālajās izglītības iestādēs 29 983 EUR;
- Mācību vides uzlabošana Smiltenes vidusskolā 2 913 782 EUR, t.sk. Valsts kases aizdevums 2 565 653 EUR;
- Atbalsts priekšlaicīgas mācību pārtraukšanas risku samazināšanai 82 273 EUR;

- Atbalsts izglītojamo individuālo kompetenču attīstībai 51 373 EUR;
- Erasmus + Radi pārmaiņas - Smiltenes vidusskola 9 552 EUR;
- Erasmus + STEAM vēstniecību veidošana Eiropas skolu tīklā - Smiltenes vidusskola 8 436 EUR;
- Latvijas simtgades programma - Latvijas skolas soma 21 955 EUR;
- Erasmus + Starpdisciplināritāte- tilts vai robeža 21.gadsimtā - Grundzāles pamatskola 13 396 EUR;
- Erasmus + Min pedāļus, lai labāk mācītos! - Grundzāles pamatskola 2 947 EUR;
- Erasmus + Ķēdes reakcija - Grundzāles pamatskola 7 560 EUR;
- Erasmus + Efektīva valoda- Efektīva sadarbība - Smiltenes novada speciālā pamatskola 8 427 EUR;
- Atbalsts darba ar jaunatni sistēmas izveidei Smiltenes novadā 3 500 EUR;
- Erasmus + Valoda vieno vai šķir - Smiltenes vidusskola 11 544 EUR;
- Profesionālo izglītības iestāžu audzēkņu dalība darba vidē balstītās mācībās un mācību praksēs uzņēmumos 1 920 EUR;
- Proti un dari 14 799 EUR;
- Nodarbināto personu profesionālās kompetences pilnveide 1 800 EUR.

Līdzfinansējums izglītībai izdevumiem plānots finansējums dotācijām 1500 EUR, t.i. 0.01% no kopējiem izglītības izdevumiem.

Par citu pašvaldību izglītības iestāžu sniegtajiem pakalpojumiem plānots finansējums 178 815 EUR, t.i. 1.47% no kopējiem izglītības izdevumiem.

Sociālā aizsardzība

Sociālai aizsardzībai no pamatbudžeta līdzekļiem 2020.gadā plānoti 2 145 956 EUR, kas ir par 32.87% vairāk nekā iepriekšējā gada sākotnējā plānā.

Smiltenes novada bāriņtiesai izdevumiem plānots finansējums 113 004 EUR, t.sk. atlīdzībai 103 088 EUR, precēm un pakalpojumiem 9 916 EUR.

Smiltenes novada bērnu un ģimenes atbalsta centram izdevumiem plānots finansējums 166 409 EUR, t.sk. atlīdzībai 101 587 EUR, precēm un pakalpojumiem 50 368 EUR, pamatkapitāla veidošanai 14 300 EUR, sociāla rakstura kompensācijām 154 EUR.

Pašvaldības sociāliem pabalstiem plānots finansējums 213 509 EUR. 2020.gadā Smiltenes novada dome saglabājusi visus sociālo pabalstu un pakalpojumu veidus.

Pabalstiem un atlīdzībai aizbildnim un audžuģimenei plānots finansējums 68 130 EUR.

Smiltenes novada domes sociālā dienesta izdevumiem plānots finansējums 205 891 EUR, t.sk. atlīdzībai 163 603 EUR, precēm un pakalpojumiem 42 288 EUR. Sociālais dienests veic dažādu pabalstu veidu administrēšanu un sociālās palīdzības sniegšanu iedzīvotājiem.

Mājas aprūpei plānots finansējums 28 654 EUR. 2017.gada 12.maijā noslēgts līgums ar biedrību "Latvijas Samariešu apvienība" ar deleģēšanas uzdevumu nodrošināt aprūpi mājās pilngadīgām personām, nodrošinot palīdzību mājas darbu veikšanā un personiskā aprūpē Smiltenes novadā deklarētiem iedzīvotājiem, to dzīvesvietā.

Asistentu pakalpojumiem pašvaldībā plānots finansējums 73 823 EUR, t.sk. atlīdzībai 60 755 EUR, precēm un pakalpojumiem 6 528 EUR, sociāla rakstura kompensācijām 6 540 EUR.

Dotācijām biedrībām un nodibinājumiem plānots finansējums 19 901 EUR.

Izmitināšanai pansionātos, krīzes centros, sociālās un medicīnas aprūpes gultās plānots finansējums 164 303 EUR.

Sociālās aizsardzības projektiem plānots finansējums 1 092 332 EUR, t.sk. atlīdzībai 31 133 EUR, precēm un pakalpojumiem 15 494 EUR, pamatkapitāla veidošanai 1 045 705 EUR:

- Vidzeme iekļauj 43 425 EUR;
- Sociālo pakalpojumu infrastruktūras attīstība Smiltenes novadā-Deinstitutionalizācija 1 045 705 EUR, t.sk. Valsts kases aizdevums 172 492 EUR;
- Profesionāla sociāla darba attīstība pašvaldībās 3202 EUR.

Finansēšana

Finansēšanas daļu 5 691 128 EUR veido naudas līdzekļu atlikums gada sākumā, naudas līdzekļu atlikums pārskata perioda beigās, aizņēmumi un aizņēmumu atmaksa.

Aizņēmumu pamatsummas atmaksai Valsts kasei paredzēti 2 186 669 EUR.

Smiltenes novada pašvaldības saistību maksājumi 2020. gadā

Nr. p.k.	Mērķis	Saistību maksājumi 2020. gadā		
		Pamatsummas EUR	Aizdevumu apkalpošanas maksas EUR	Procentu maksājumi EUR
	Kopā	2 186 669	34 394	16 153
1.	Pārjaunojuma līgums 11 aizņēmumiem, Pārjaunojuma līgums Nr.A2/1/18/661	333 992	7 296	243
2.	Atmodas ielas un tās pieslēgumu ielu kompleksā rekonstrukcija A2/1/10/142	6 296	161	73
3.	Raiņa ielas un tās pieslēgumu ielu kompleksā rekonstrukcija A2/1/10/144	6 824	174	79
4.	Pirmskolas izglītības iestādes 'Pīlādītis' Mētras ielā 11A infrastruktūras attīstība A2/1/10/147	3 988	102	46
5.	Smiltenes novada pašvaldības ceļu rekonstrukcija A2/1/12/325	21 084	672	161
6.	Smiltenes pilsētas ielu kompleksā rekonstrukcija, 2.kārta A2/1/12/326	26 028	830	199
7.	Smiltenes Trīs pakalnu sākumskolas ēkas 2.stāva telpu pārbūve pirmskolas izglītības grupu izveidei A2/1/16/399	19 360	814	9

8.	Pašvaldības prioritārais investīciju projekts Smiltenes stadiona tribīņu ēkas izbūve A2/1/17/243	26 051	1 147	487
9.	ELFLA projekts Kartingu trases atjaunošana A2/1/17/245	5024	221	94
10.	Gājēju un velosipēdistu ceļa būvdarbi no Smiltenes līdz Silvai A2/1/17/659	12 964	578	38
11.	Smiltenes pilsētas Dārza ielas tilta pār Abuls upi pārbūve (2.posms) A2/1/17/740	1 992	89	
12.	Smiltenes novada pašvaldības ceļu rekonstrukcija II kārtā, tehniskā projekta izstrāde A2/1/17/238	25 620	149	62
13.	Uzņēmējdarbības attīstībai nepieciešamās infrastruktūras sakārtošana Smiltenes pilsētā tehniskais projekts A2/1/17/492	32 884	183	39
14.	Smiltenes pilsētas Gaujas ielas posmā no Audēju līdz Raiņa ielai pārbūve A2/1/17/872	24 060	1 088	
15.	Mācību vides uzlabošana Smiltenes vidusskolā tehniskais projekts A2/1/17/660	94 988	613	37
16.	Pašvaldības autonomo funkciju veikšanai nepieciešamā transporta (automašīnu) iegāde A2/1/17/766	9 880	70	
17.	Smiltenes novada pašvaldības ceļu rekonstrukcija I kārtā, ELFLA projekta īstenošanai, A2/1/18/365	13 814	646	163
18.	Autoceļa posma Smiltene - Rauziņa infrastruktūras rekonstrukcija, uzņēmējdarbības vides uzlabošanai, ERAF projekta īstenošanai, A2/1/18/366	12 583	585	147
19.	Smiltenes novada pašvaldības ceļu rekonstrukcijai, II kārtā, A2/1/18/364	534 813	1 713	452
20.	Ceļu un to kompleksa investīciju projekta "Ielu seguma atjaunošana pēc kanalizācijas tīklu izbūves" īstenošanai A2/1/18/663		1 513	18
21.	Projekta "Smiltenes pilsētas degradēto teritoriju revitalizācija, I.kārta" īstenošanai (Ielas un inženiertīkli) A2/1/19/128		1 922	773
22.	Projekta "Smiltenes pilsētas degradēto teritoriju revitalizācija, I.kārta" īstenošanai (Ražošanas ēkas būvniecībai) A2/1/19/129	150 000	1 228	686
23.	Projekta "Smiltenes novada pašvaldības ceļu rekonstrukcija, 3. kārtā" īstenošanai A2/1/19/130	360 308	1 873	880
24.	Projekta "Smiltenes novada pašvaldības nozīmes koplietošanas meliorācijas sistēmu infrastruktūras uzlabošana, 2. kārtā" īstenošanai A2/1/19/131		161	36
25.	Projekta "Tilta pār Vizlu Grundzāles pagastā pārbūve" īstenošanai A2/1/19/132		597	238
26.	Projekta "Smiltenes pilsētas publiskās infrastruktūras sakārtošana uzņēmējdarbības vides uzlabošanai, II.kārta" īstenošanai A2/1/19/211	91 091	1 022	360
27.	Projekta "Trases ceļa būve" īstenošanai A2/1/19/223		528	200
28.	Projekta "Mācību vides uzlabošana Smiltenes vidusskolā" īstenošanai A2/1/19/290	110 695	3 115	1 200

29.	Projekta "Smiltenes pilsētas Raiņa ielas posma no Ābeļu ielas līdz Rīgas ielai pārbūve" īstenošanai A2/1/19/291	33 405	1 587	289
30.	Projekta "Uzņēmējdarbības attīstībai nepieciešamās infrastruktūras sakārtošana Smiltenes pilsētā" īstenošanai A2/1/19/366	22 032	1 379	
31.	Projekta "Smiltenes pilsētas degradēto teritoriju revitalizācija, II kārtā" īstenošanai	206 893	1 810	190
32.	Apkalpošanas maksa aizņēmumiem 2020.gadā dažādiem projektiem		528	2148
33.	Riska procentu likme aizņēmumiem uzņēmējdarbības atbalstam			6806

Aizņēmumi no Valsts kases īstenojamo investīciju projektu realizēšanai plānoti 4 969 171 EUR.

Smiltenes novada pašvaldības plānotie aizņēmumi 2020. gadā

Nr. p.k.	Mērķis	Aizņēmums EUR
Kopā		4 969 171
1.	Projekta "Smiltenes pilsētas degradēto teritoriju revitalizācija, I.kārta-ražošanas ēka Limbažu iela"	56422
2.	Projekta "Smiltenes pilsētas degradēto teritoriju revitalizācija, II.kārta-ražošanas ēka Valkas iela"	971 786
3.	Projekta "Uzņēmējdarbības attīstībai nepieciešamās infrastruktūras sakārtošana Smiltenes pilsētā (Baznīcas laukums)"	247 021
4.	Projekta "Smiltenes pilsētas degradēto teritoriju revitalizācija, II.kārta (Valkas iela)"	183 866
5.	Projekta "Smiltenes pilsētas publiskās infrastruktūras sakārtošana uzņēmējdarbības vides uzlabošanai, I.kārta (Dārza iela)"	537 281
6.	Projekta "Smiltenes novada pašvaldības ceļu rekonstrukcija, III kārtā"	184 650
7.	Projekta "Mēru muižas kultūrvēsturiskā mantojuma saglabāšana"	50 000
8.	Projekta "Mācību vides uzlabošana Smiltenes vidusskolā"	2 565 653
9.	Projekta "Sociālo pakalpojumu infrastruktūras attīstība Smiltenes novadā (DI)"	172 492

Saistību apjoms pret ieņēmumiem (bez mērķdotācijām) 2020.gadā būs 6,62%.

Smiltenes novada pašvaldības 2020.gada ziedojumu budžets

Izdevumi

Ziedojumu un dāvinājumu līdzekļu izdevumi plānoti 10 185 EUR, atbilstoši katra ziedojuma mērķim.

Finansēšana

Naudas līdzekļu atlikums uz gada sākumu 10 185 EUR.

Domes priekšsēdētājs



E.Avotiņš