



**SMILTENES NOVADA PAŠVALDĪBAS DOME**  
Reģ. Nr. 90009067337, Dārza iela 3, Smiltene, Smiltenes novads, LV-4729  
tālr. 64774844, e-pasts [pasts@smiltenesnovads.lv](mailto:pasts@smiltenesnovads.lv)

**SAISTOŠIE NOTEIKUMI**  
Smiltenē

2024.gada 19. decembrī

Nr. 32/24

*Apstiprināti  
ar Smiltenes novada pašvaldības domes  
2024.gada 19. decembra lēmumu Nr.826  
(protokols Nr.16, 50.§.)*

**Grozījumi Smiltenes novada pašvaldības domes 2023. gada 28. jūnija saistošajos  
noteikumos Nr. 14/23 "Smiltenes novada pašvaldības nolikums"**

*Izdoti saskaņā ar Pašvaldību likuma  
49. panta pirmo daļu*

1. Izdarīt Smiltenes novada pašvaldības domes 2023. gada 28. jūnija saistošajos noteikumos Nr. 14/23 "Smiltenes novada pašvaldības nolikums" (Latvijas Vēstnesis, 127, 04.07.2023.) šādus grozījumus:
  - 1.1. izteikt saistošo noteikumu izdošanas tiesisko pamatojumu šādā redakcijā:  
"Izdoti saskaņā ar Pašvaldību likuma 49. panta pirmo daļu un Administratīvo teritoriju un apdzīvoto vietu likuma 5. panta trešo daļu";
  - 1.2. izteikt 10.,11.,12.,13. un 14. punktu šādā redakcijā:  
"10. Pašvaldībai noteikto funkciju un uzdevumu īstenošanu, kā arī Domes lēmumu izpildi nodrošina Pašvaldības administrācija.
  11. Dome ir izveidojusi šādas Pašvaldības iestādes un to struktūrvienības:
    - 11.1. Pašvaldības iestāde "Smiltenes novada Centrālā administrācija" (turpmāk – Centrālā administrācija) ar šādām struktūrvienībām:
      - 11.1.1. Attīstības un plānošanas nodaļa;
      - 11.1.2. Dzimtsarakstu nodaļa;
      - 11.1.3. Informācijas tehnoloģiju nodaļa;
      - 11.1.4. Juridiskā nodaļa;
      - 11.1.5. Kancelejas un personāla nodaļa;
      - 11.1.6. Īpašuma un vides nodaļa;
      - 11.1.7. Komunikācijas nodaļa;
      - 11.1.8. Finanšu nodaļa;
      - 11.1.9. Valsts un pašvaldības vienotais klientu apkalpošanas centrs.
    - 11.2. Pašvaldības iestāde "Smiltenes novada Izglītības pārvalde" ar tās pārraudzībā esošajām iestādēm:
      - 11.2.1. pašvaldības iestāde "Smiltenes pilsētas Bērnu un jaunatnes sporta skola";
      - 11.2.2. pašvaldības iestāde "Smiltenes vidusskola";
      - 11.2.3. pašvaldības iestāde "Smiltenes Mūzikas skola";
      - 11.2.4. pašvaldības iestāde "Smiltenes Mākslas skola";
      - 11.2.5. pašvaldības iestāde "Smiltenes pilsētas pirmsskolas izglītības iestāde "Pīlādzītis"";

- 11.2.6. pašvaldības iestāde "Palsas pamatskola";
  - 11.2.7. pašvaldības iestāde "Blomes pamatskola";
  - 11.2.8. pašvaldības iestāde "Grundzāles pamatskola";
  - 11.2.9. pašvaldības iestāde "Palsmanes pamatskola";
  - 11.2.10. pašvaldības iestāde "Palsmanes pagasta pirmsskolas izglītības iestāde";
  - 11.2.11. pašvaldības iestāde "Raunas pamatskola";
  - 11.2.12. pašvaldības iestāde "Dāvja Ozoliņa Apes pamatskola";
  - 11.2.13. pašvaldības iestāde "Apes Pirmsskolas izglītības iestāde "Vāverīte"";
  - 11.2.14. pašvaldības iestāde "Ojāra Vācieša Gaujienas vispārizglītojošā un mākslu pamatskola";
  - 11.2.15. pašvaldības iestāde "Smiltenes Bērnu un jauniešu interešu izglītības centrs".
- 11.3. Pašvaldības iestāde "Smiltenes novada Kultūras un tūrisma pārvalde" ar šādām iestādes struktūrvienībām:
- 11.3.1. struktūrvienība "Smiltenes novada bibliotēka" ar apakšstruktūrām:
    - 11.3.1.1. struktūrvienība "Apes bibliotēka";
    - 11.3.1.2. struktūrvienība "Bilskas bibliotēka" ar Birzuļu nodaļu;
    - 11.3.1.3. struktūrvienība "Blomes bibliotēka";
    - 11.3.1.4. struktūrvienība "Brantu bibliotēka";
    - 11.3.1.5. struktūrvienība "Drustu bibliotēka";
    - 11.3.1.6. struktūrvienība "Gaujienas bibliotēka";
    - 11.3.1.7. struktūrvienība "Grundzāles bibliotēka";
    - 11.3.1.8. struktūrvienība "Launkalnes bibliotēka";
    - 11.3.1.9. struktūrvienība "Palsmanes bibliotēka";
    - 11.3.1.10. struktūrvienība "Raunas bibliotēka";
    - 11.3.1.11. struktūrvienība "Trapenes bibliotēka";
    - 11.3.1.12. struktūrvienība "Variņu bibliotēka";
    - 11.3.1.13. struktūrvienība "Vidagas bibliotēka";
  - 11.3.2. struktūrvienība "Apes Kultūras centrs ar apakšstruktūru "Amatu māja"";
  - 11.3.3. struktūrvienība "Birzuļu Tautas nams";
  - 11.3.4. struktūrvienība "Blomes Tautas nams";
  - 11.3.5. struktūrvienība "Drustu Tautas nams";
  - 11.3.6. struktūrvienība "Gaujienas Tautas nams";
  - 11.3.7. struktūrvienība "Grundzāles Kultūras nams";
  - 11.3.8. struktūrvienība "Launkalnes Tautas nams";
  - 11.3.9. struktūrvienība "Palsmanes Kultūras nams";
  - 11.3.10. struktūrvienība "Raunas Kultūras centrs";
  - 11.3.11. struktūrvienība "Smiltenes Kultūras centrs";
  - 11.3.12. struktūrvienība "Trapenes Kultūras nams";
  - 11.3.13. struktūrvienība "Variņu Tautas nams";
  - 11.3.14. struktūrvienība "Virešu Kultūras nams";
  - 11.3.15. struktūrvienība "Trapenes Novadpētniecības centrs";
  - 11.3.16. struktūrvienība "Virešu tūrisma informācijas centrs "Mājvieta";
  - 11.3.17. struktūrvienība "Smiltenes novada Tūrisma informācijas centrs";
  - 11.3.18. struktūrvienība "Smiltenes Novadpētniecības muzejs" ar apakšstruktūru "Drustu muzejs";
  - 11.3.19. struktūrvienība "Raunas Kultūrvēsturiskā mantojuma centrs";
  - 11.3.20. struktūrvienība "Jāzepa Vītola memoriālais muzejs "Anniņas"";
- 11.4. Pašvaldības iestāde "Smiltenes novada Sporta pārvalde";
- 11.5. Pašvaldības iestāde "Smiltenes novada Apes apvienības pārvalde";

- 11.6. Pašvaldības iestāde "Smiltenes novada Bilskas pagasta pārvalde";
- 11.7. Pašvaldības iestāde "Smiltenes novada Blomes un Smiltenes pagastu apvienības pārvalde";
- 11.8. Pašvaldības iestāde "Smiltenes novada Launkalnes apvienības pārvalde";
- 11.9. Pašvaldības iestāde "Smiltenes novada Raunas pagasta pārvalde";
- 11.10. Pašvaldības iestāde "Smiltenes novada Gaujienas un Trapenes pagastu apvienības pārvalde";
- 11.11. Pašvaldības iestāde "Smiltenes novada Grundzāles un Virešu pagastu apvienības pārvalde";
- 11.12. Pašvaldības iestāde "Smiltenes novada Palsmanes un Variņu pagastu apvienības pārvalde";
- 11.13. Pašvaldības iestāde "Smiltenes pilsētas Saimniecības pārvalde";
- 11.14. Pašvaldības iestāde "Smiltenes novada Sociālais dienests" ar tās pārraudzībā esošām iestādēm:
  - 11.14.1. pašvaldības iestāde "Smiltenes novada Bērnu un ģimenes atbalsta centrs";
  - 11.14.2. pašvaldības iestāde "Sociālās aprūpes centrs "Trapene"";
- 11.15. pašvaldības iestāde "Smiltenes novada Būvvalde";
- 11.16. pašvaldības iestāde "Smiltenes novada Pašvaldības policija";
- 11.17. pašvaldības iestāde "Smiltenes novada Bāriņtiesa".
- 11.18. struktūrvienība "Blomes pagasta feldšeru – vecmāšu punkts";
- 11.19. struktūrvienība "Bilskas feldšeru punkts";
- 11.20. struktūrvienība "Launkalnes pagasta feldšerpunkts";
- 11.21. struktūrvienība "Blomes pagasta feldšeru – vecmāšu punkts";
- 11.22. struktūrvienība "Trapenes feldšeru punkts";
- 11.23. struktūrvienība "Virešu feldšeru punkts";
- 11.24. struktūrvienība "Variņu pagasta feldšerpunkts".
12. Pašvaldības iestādes darbojas uz Domes apstiprinātu nolikumu pamata un tās atrodas Pašvaldības izpilddirektora pakļautībā, ja ārējos normatīvajos aktos nav noteikta cita attiecīgās iestādes padotības un darbības forma.
13. Centrālo administrāciju vada Pašvaldības izpilddirektors. Centrālās administrācijas struktūrvienības darbojas saskaņā ar struktūrvienību nolikumiem, kurus apstiprina Pašvaldības izpilddirektors.
14. Pašvaldības iestāžu darbību koordinē Pašvaldības izpilddirektors un viņa vietnieks.”;
- 1.3. Papildināt noteikumus ar 17.7. apakšpunktu šādā redakcijā:  
 “17.7. SIA “Gatartas pakalpojumu aģentūra”.
- 1.4. izteikt 21. punktu šādā redakcijā:  
 “21. Pašvaldības iestāde var darboties biedrībā vai nodibinājumā pašvaldības vārdā, ja Dome ir lēmusi par šādu pilnvarojumu un ārējie normatīvie akti to pieļauj.”;
- 1.5. izteikt 39. punktu šādā redakcijā:  
 “39. Par Domes priekšsēdētāja komandējumu lemj Dome. Komandējumu Domes priekšsēdētāja vietniekam un deputātiem Domes apstiprinātā saimnieciskā gada budžeta ietvaros piešķir ar Domes priekšsēdētāja rīkojumu. Atvaļinājumu Domes priekšsēdētājam un Domes priekšsēdētāja vietniekam apstiprinātā saimnieciskā gada budžeta ietvaros piešķir Domes apstiprināto iekšējo noteikumu noteiktajā kārtībā un apmērā. Rīkojumus attiecībā uz Domes priekšsēdētāja vietnieku izdod un paraksta Domes priekšsēdētājs.”.
- 1.6. izteikt 72.punktu šādā redakcijā:  
 “72. Dome var lemt par publiskās apspriešanas rīkošanu, ne vēlāk kā vienu mēnesi pēc attiecīga ierosinājuma saņemšanas:  
 72.1. pēc Domes vai Domes priekšsēdētāja ierosinājuma;  
 72.2. pēc ne mazāk kā piecu procentu Pašvaldības iedzīvotāju ierosinājuma (personai jābūt sasniegušai 16 gadu vecumu, ar Pašvaldības administratīvajā teritorijā deklarētu dzīvesvietu vai Pašvaldības administratīvajā teritorijā reģistrētu īpašumu);

72.3. pēc iedzīvotāju padomes, ja tāda ir izveidota, ierosinājuma;

72.4. citos normatīvajos aktos noteiktajos gadījumos.”;

1.7. izteikt 73. punktu šādā redakcijā:

“73. Iesniedzot ierosinājumu publiskās apspriešanas sarīkošanai, norāda apspriešanas norises kārtību (uzsākšanas datumu un termiņu, kas nav īsāks par 30 dienām) un paredzamā jautājuma iespējamo formulējumu vai pievieno dokumenta projektu, kas nododams apspriešanai.”;

1.8. izteikt 75. punktu šādā kārtībā:

“75. Šajā saistošo noteikumu nodaļā noteiktā publiskās apspriešanas kārtība nav piemērojama attiecībā uz publisko apspriešanu, kas tiek organizēta būvniecību regulējošos normatīvajos aktos paredzētajos gadījumos.”.

1.9. izteikt 91. - 96. punktu šādā redakcijā:

“91. Pašvaldības amatpersonas rīkojas ar Pašvaldības mantu un finanšu resursiem atbilstoši normatīvajiem aktiem, Domes apstiprinātajiem pašvaldības iekšējiem noteikumiem un citiem Domes lēmumiem.

92. Domes priekšsēdētājs vai izpilddirektors ir tiesīgs bez Domes saskaņojuma rīkoties ar Pašvaldības mantu un finanšu resursiem, tostarp slēgt darījumus, līdz 50 000 *euro*. Ja finanšu līdzekļi tiek izlietoti publiskā iepirkuma rezultātā, Domes priekšsēdētājs vai izpilddirektors ir tiesīgs slēgt attiecīgā iepirkuma līgumu neatkarīgi no iepirkuma līguma summas apjoma.

93. Par Pašvaldības nekustamā īpašuma atsavināšanu vai ieķīlāšanu, kā arī par nekustamās mantas iegūšanu Pašvaldības īpašumā lemj Dome. Līgumu šādā gadījumā slēdz Domes priekšsēdētājs vai ar Domes lēmumu pilnvarota Pašvaldības amatpersona.

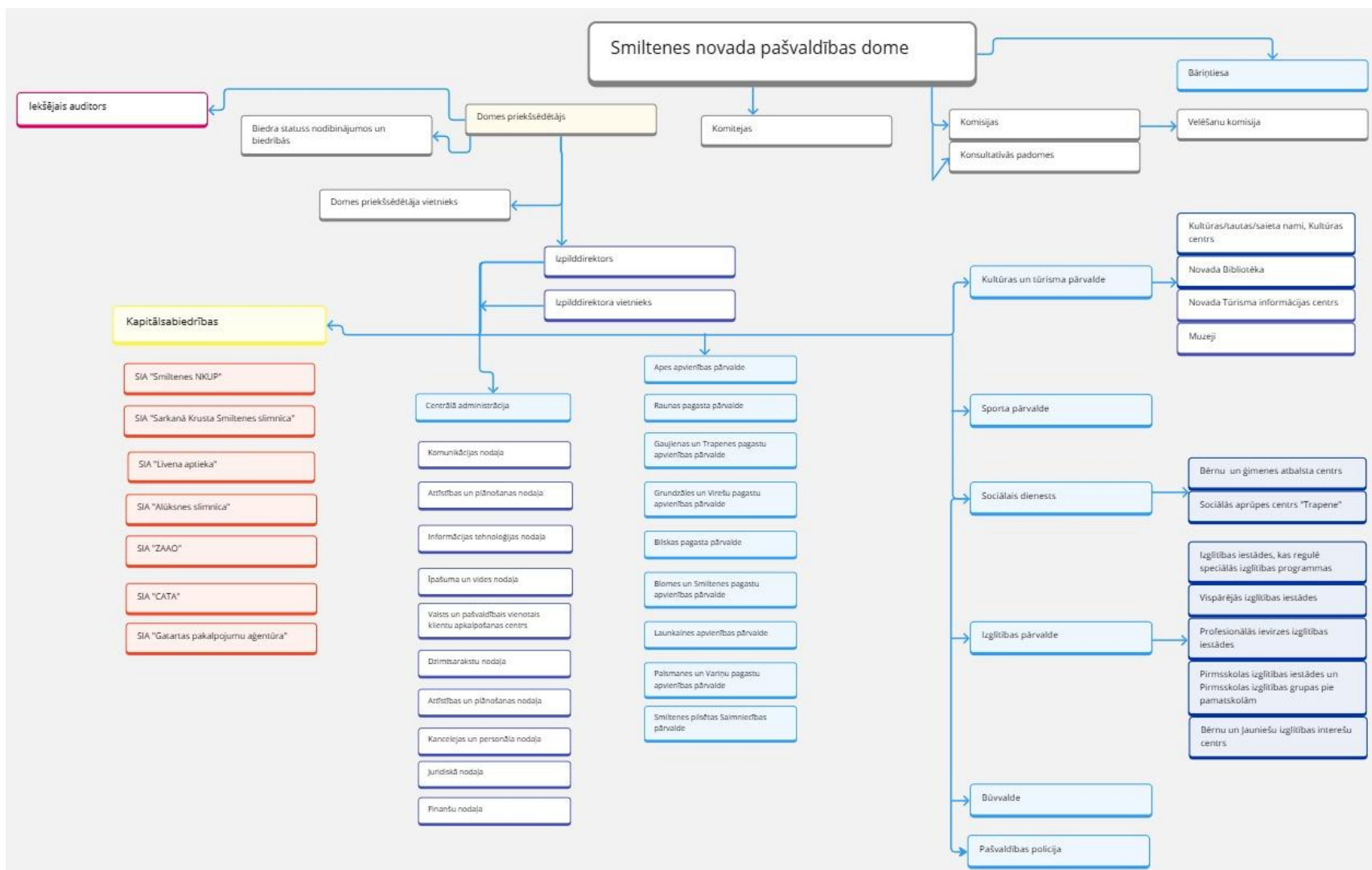
94. Pašvaldības administrācijas iestādes rīkojas ar Pašvaldības mantu vai finanšu resursiem budžetā paredzēto līdzekļu apmērā un iestādes nolikumā paredzētās kompetences ietvaros. Līgumu slēdz Pašvaldības iestādes vadītājs, ja tas paredzēts iestādes nolikumā vai atsevišķā Domes lēmumā. Iestādes vadītājs ir atbildīgs par Pašvaldības budžeta līdzekļu efektīvu un racionālu izlietojumu atbilstoši paredzētajiem mērķiem un sasniedzamajiem rezultātiem. Izdevumi pēc naudas plūsmas nedrīkst pārsniegt attiecīgajai budžeta programmai tāmē apstiprinātos, plānotos Pašvaldības budžeta izdevumus atbilstoši ekonomiskajām un funkcionālajām kategorijām.

95. Pašvaldības mantas un finanšu resursu uzskaitē tiek veikta centralizēti. Centralizētu mantas un finanšu resursu uzskaiti nodrošina Centrālās administrācijas Finanšu nodaļa.

96. Centrālās administrācijas Finanšu nodaļa administrē Pašvaldības kontus kredītiestādēs un Valsts kasē, kuros tiek saņemti Pašvaldības naudas līdzekļi. Pašvaldības vārdā izpilddirektors slēdz līgumus ar kredītiestādēm un Valsts kasi par Pašvaldības kontu apkalpošanu, grupas konta pakalpojumu sniegšanu, POS termināļu ieviešanu budžeta iestādēs, maksājumu karšu darījumu apstrādi, kā arī slēdz citus līgumus Pašvaldības finanšu resursu administrēšanas nolūkos.”;

1.10. izteikt pielikumu šādā redakcijā:

### Pašvaldības pārvaldes struktūra



2. Saistošie noteikumi stājas spēkā 2025. gada 1. janvārī.

Domes priekšsēdētāja

Astrīda Harju

**Saistošo noteikumu Nr. 32/24 “Grozījumi Smiltenes novada pašvaldības domes 2023. gada 28. jūnija saistošajos noteikumos Nr. 14/23 “Smiltenes novada pašvaldības nolikums”” paskaidrojuma raksts**

Paskaidrojuma raksta sadaļa	Norādāmā informācija
1. Mērķis un nepieciešamības pamatojums	<p>Saistošo noteikumu izdošanas mērķis ir veikt izmaiņas pašvaldības pārvaldes struktūrā.</p> <p>Ar saistošajiem noteikumiem tiek grozīti Smiltenes novada pašvaldības domes 2023. gada 28.jūnija saistošie noteikumi Nr. 14/23 “Smiltenes novada pašvaldības nolikums” nosakot izmaiņas, proti:</p> <ol style="list-style-type: none"> <li>1) pašvaldības pārvaldes struktūrā atbilstoši pašvaldības domes iepriekš pieņemtiem lēmumiem par pagastu pārvalžu reorganizāciju;</li> <li>2) precizētas atsevišķu saistošo noteikumu punktu redakcija atbilstoši Viedās administrācijas un reģionālās attīstības ministrijas 2024. gada 25. oktobra atzinumam Nr. 1-18/6337;</li> <li>3) jaunā redakcijā izteikts 2023. gada 28.jūnija saistošie noteikumi Nr. 14/23 “Smiltenes novada pašvaldības nolikums” pielikums.</li> </ol>
2. Fiskālā ietekme uz pašvaldības budžetu	Pašvaldības iestāžu reorganizācijas rezultātā samazināsies pašvaldības budžeta izdevumu daļa.
3. Sociālā ietekme, ietekme uz vidi, iedzīvotāju veselību, uzņēmējdarbības vidi pašvaldības teritorijā, kā arī plānotā regulējuma ietekme uz konkurenci	Neietekmē.
4. Ietekme uz administratīvajām procedūrām un to izmaksām	Neietekmē.
5. Ietekme uz pašvaldības funkcijām un cilvēkresursiem	Neietekmē.
6. Informācija par izpildes nodrošināšanu	Izpildi kopumā nodrošinās pašvaldības dome un administrācija.
7. Prasību un izmaksu samērīgums pret ieguvumiem, ko sniedz mērķa sasniegšana	Nav attiecināms.
8. Izstrādes gaitā veiktās konsultācijas ar privātpersonām un institūcijām	<p>8.1. Pašvaldības pārvaldes struktūras izmaiņas apspriestas domes deputātu un pašvaldības administrācijas darbinieku darba sanāksmēs.</p> <p>8.2. Saistošo noteikumu projekts un tam pievienotais paskaidrojuma raksts 2024. gada 28. augustā publicēts pašvaldības oficiālajā tīmekļvietnē <a href="https://www.smiltenesnovads.lv/lv/normativie-akti?tcat_vid_16%5B3258%5D=3258">https://www.smiltenesnovads.lv/lv/normativie-akti?tcat_vid_16%5B3258%5D=3258</a> sabiedrības viedokļa noskaidrošanai 2024.</p>

	<p>gada 4. decembrī, paredzot termiņu viedokļu sniegšanai līdz 2024. gada 18. decembrim.</p> <p>8.3. Pašvaldībā nav saņemti sabiedrības izteikti priekšlikumi vai viedokļi par saistošo noteikumu projektu 8.2. punktā norādītājā viedokļu sniegšanas termiņā.</p>
--	--

Domes priekšsēdētāja

Astrīda Harju