

(ģerboņa attēls)

SMILTENES NOVADA DOMEReģ.Nr.90009067337, Dārza iela 3, Smiltene, Smiltenes novads, LV-4729
tālr.: 64774844, fakss: 64707583, e-pasts: dome@smiltene.lv**LĒMUMS**

Smiltenē

2020.gada 26.augustā

Nr. 472

(protokols Nr. 15, 2.§.)

Par lokālplānojuma, kas groza Smiltenes novada teritorijas plānojumu 31 zemes vienībai no "Jaunciems 1" līdz "Jaunciems 31" Grotūzī, Smiltenes pagastā, Smiltenes novadā, uzsākšanu un darba uzdevuma apstiprināšanu

27.07.2020. saņemts E.Š. iesniegums ar lūgumu atļaut uzsākt lokālplānojumu ar mērķi veikt funkcionālā zonējuma maiņu nekustamiem īpašumiem "Jaunciems 2", "Jaunciems 19", "Jaunciems 21", "Jaunciems 23", "Jaunciems 25", "Jaunciems 27", "Jaunciems 28", "Jaunciems 29", "Jaunciems 30", "Jaunciems 31" noteikto teritorijas izmantošanu no dzīvojamās apbūves teritorijas (DzS) uz mazstāvu apbūves teritoriju (DzM). Lokālplānojuma teritorija plānota 31 nekustamajā īpašumā un tā platība 5,8 ha.

Saskaņā ar Smiltenes novada teritorijas plānojumu funkcionālais zonējums plānotai lokālplānojuma teritorijai ir dzīvojamās apbūves teritorijas (DzS), teritorija atrodas Grotūža ciemā, Smiltenes pagastā.

Lokālplānojuma plānotā teritorija atbilst Smiltenes novada ilgtspējīgas attīstības stratēģijas 2013-2037.gadam stratēģiskajam mērķim SM3 "Pievilcīgas dzīves telpas veidošanā būtiska loma ir sakārtotām un pilnvērtīgām apbūves teritorijām un pieejamiem kvalitatīviem pakalpojumiem. Novada apdzīvotajās vietās un lauku teritorijā jānodrošina pievilcīga dzīves vide ar atbilstošu, videi draudzīgu un mūsdienīgu inženiertehnisko infrastruktūru un pieejamiem kvalitatīviem pakalpojumiem. Plānojot jaunu mājokļu, sociālo un citu pakalpojumu objektu, darbavietu attīstīšanu, iespēju robežās jāizmanto jau esošā infrastruktūra un neizmantotās, pamestās apbūves teritorijas".

Nemot vērā norādīto, domes Finanšu jautājumu pastāvīgās komitejas atzinumu (sēdes protokols Nr.8) un pamatojoties uz Teritorijas attīstības plānošanas likuma 1.panta 9.punktu, 20.pantu, 24.pantu, Ministru kabineta 2014.gada 14.oktobra noteikumu Nr.628 „Noteikumi par pašvaldību teritorijas attīstības plānošanas dokumentiem” 2.4. apakšpunktu, 3.4. un 5.2. apakšnodaļu, 6. nodaļu, atklāti balsojot ar 10 balsīm "Par" (Edgars Avotiņš, Aija Cunska, Ināra Grundāne, Vilnis Korulis, Kārlis Lapiņš, Birute Mežale, Jānis Pērle, Jānis Sīklēns, Ilze Vergina, Tija Zaļkalne), "Pret" – nav, "Atturas" – nav,
Smiltenes novada dome

NOLEMJ:

1. Atļaut uzsākt lokālplānojuma izstrādi 31 zemes vienībai no "Jaunciems 1" līdz "Jaunciems 31" Grotūzī, Smiltenes pagastā, Smiltenes novadā funkcionālā zonējuma maiņai no dzīvojamās apbūves teritorijas (DzS) uz mazstāvu apbūves teritoriju (DzM).
2. Apstiprināt lokālplānojuma darba uzdevumu saskaņā ar 1.pielikumu.
3. Par lokālplānojuma izstrādes vadītāju apstiprināt Smiltenes novada domes Attīstības un plānošanas nodaļas teritorijas plānotāju.
4. Noslēgt ar lokālplānojuma izstrādes ierosinātāju līgumu par lokālplānojuma izstrādi, saskaņā ar 2.pielikumu.
5. Paziņojumus par lokālplānojuma izstrādes uzsākšanu publicēt pašvaldības mājas lapā www.smiltene.lv, Teritorijas attīstības plānošanas informācijas sistēmā (TAPIS), informatīvajā izdevumā „Smiltenes novada Domes Vēstis”.
6. Lēmuma izpildes kontroli uzdot Smiltenes novada domes izpildedirektoram.

Domes priekšsēdētājs

(paraksts)

E.Avotiņš

NORAKSTS PAREIZS

Smiltenes novada domes

Kancelejas nodaļas vadītāja

01.09.2020.

D.Kaupe

NORAKSTS

1.pielikums

Smiltenes novada domes 26.08.2020.

Sēdes lēmumam Nr. 472

(protokols Nr.15, 2.§.)

DARBA UZDEVUMS

lokālplānojumam, kas groza Smiltenes novada teritorijas plānojumu 31 zemes vienībai no “Jaunciems 1” līdz “Jaunciems 31” Grotūzī, Smiltenes pagastā, Smiltenes novadā

1. Lokālplānojumu izstrādā, pamatojoties uz:

- 1.1. Teritorijas attīstības plānošanas likumu;
- 1.2. Aizsargjoslu likumu;
- 1.3. Ministru kabineta 2014.gada 14.oktobra noteikumu Nr.628 „Noteikumi par pašvaldību teritorijas attīstības plānošanas dokumentiem”;
- 1.4. Ministru kabineta 2013.gada 30.aprīļa noteikumiem Nr. 240. „Vispārīgie teritorijas plānošanas, izmantošanas un apbūves noteikumi”;
- 1.5. Ministru kabineta 2010. gada 28. septembra noteikumiem Nr. 916 „Dokumentu izstrādāšanas un noformēšanas kārtība”;
- 1.6. citiem spēkā esošajiem normatīvajiem aktiem;
- 1.7. Smiltenes novada Ilgtspējīgas attīstības stratēģiju 2013.-2037.gadam;
- 1.8. Smiltenes novada teritorijas plānojumu.

2. Lokālplānojuma izstrādes mērķis – mainīt funkcionālo zonējumu no Savrupmāju apbūves teritorijas (DzS) uz Mazstāvu dzīvojamās apbūves teritoriju (DzM) un detalizēt Teritorijas izmantošanas un apbūves noteikumus.

3. Lokālplānojuma izstrādes pamatojums

27.07.2020. saņemts E.Š. iesniegums ar lūgumu atļaut uzsākt lokālplānojumu ar mērķi veikt funkcionālā zonējuma maiņu nekustamiem īpašumiem “Jaunciems 2”, “Jaunciems 19”, “Jaunciems 21”, “Jaunciems 23”, “Jaunciems 25”, “Jaunciems 27”, “Jaunciems 28”, “Jaunciems 29”, “Jaunciems 30”, “Jaunciems 31” noteikto teritorijas izmantošanu no dzīvojamās apbūves teritorijas (DzS) uz mazstāvu apbūves teritoriju (DzM). Lokālplānojuma teritorija plānota 31 nekustamajā īpašumā un tā platība 5,8 ha. Teritorijā plānots sakārtot/pievilkt inženierkomunikācijas, izbūvēt plānoto ielu. Sadarbībā ar investoriem būvēt paneļu mājas līdz trīs stāviem, tādējādi uzlabojot dzīvojamā fonda pieejamību Smiltenes novadā.

Smiltenes novada ilgtspējīgas attīstības stratēģijā 2013-2037.gadam stratēģiskais mērķa SM3 Pievilcīgas dzīves telpas veidošanā būtiska loma ir sakārtotām un pilnvērtīgām apbūves teritorijām un pieejamiem kvalitatīviem pakalpojumiem. Novada apdzīvotajās vietās un lauku teritorijā jānodrošina pievilcīga dzīves vide ar atbilstošu, videi draudzīgu un mūsdienīgu inženiertehnisko infrastruktūru un pieejamiem kvalitatīviem pakalpojumiem.

Plānojot jaunu mājokļu, sociālo un citu pakalpojumu objektu, darbavietu attīstīšanu, iespēju robežās jāizmanto jau esošā infrastruktūra un neizmantotās, pamestās apbūves teritorijas.

4. Lokālpārplānojuma teritorija – zemes vienības ar kadastra apzīmējumu 94800050466, 94800050467, 94800050468, 94800050468, 94800050469, 94800050470, 94800050471, 94800050472, 94800050473, 94800050474, 94800050475, 94800050476, 94800050477, 94800050478, 94800050479, 94800050480, 94800050481, 94800050482, 94800050483, 94800050484, 94800050485, 94800050486, 94800050487, 94800050488, 94800050489, 94800050490, 94800050491, 94800050492, 94800050493, 94800050494, 94800050495, 94800050496 Grotūzī, Smiltenes pagastā, Smiltenes novadā. Kopējā teritorijas platība ~5,8 ha.

5. Nepieciešamie dati un dokumenti lokālpārplānojuma izstrādes uzsākšanai un plānošanas procesa nodrošināšanai:

5.1. Smiltenes novada domes lēmumi par:

5.1.1. lokālpārplānojuma izstrādes uzsākšanu, lokālpārplānojuma izstrādes vadītāja apstiprināšanu, lokālpārplānojuma darba uzdevuma apstiprināšanu;

5.1.2. lokālpārplānojuma 1.redakcijas nodošanu publiskai apspriešanai un atzinumu saņemšanai;

5.1.3. lokālpārplānojuma projekta galīgās redakcijas un apstiprināšanu;

5.2. darba uzdevums lokālpārplānojuma izstrādei;

5.3. institūciju (skat. 7.punktu) nosacījumi lokālpārplānojumā ietvertajai teritorijai;

5.4. institūciju (skat. 7.punktu) atzinumi lokālpārplānojuma redakcijas atbilstībai to izsniegtajiem nosacījumiem;

5.5. lokālpārplānojuma grafisko daļu sagatavo uz topogrāfiskās pamatnes, izmantojot aktuālāko pieejamo Latvijas Ģeotelpiskās informācijas aģentūras uzturēto topogrāfisko karti;

5.6. Lokālpārplānojuma grafiskajā daļā jāiekļauj nekustamā īpašuma valsts kadastra reģistra informācija.

6. Lokālpārplānojuma izstrādes uzdevumi:

6.1. Ar lokālpārplānojumu grozīt teritorijas plānojumā noteikto (atļauto) izmantošanu no Savrupmāju apbūves teritorijas (DzS) uz Mazstāvu dzīvojamās apbūves teritoriju (DzM) tiem lokālpārplānojuma teritorijā ietilpstošiem nekustamiem īpašumiem, kas piemēroti mazstāvu apbūvei līdz trīs stāvu augstumam, lai īstenotu nekustamā īpašuma īpašnieku ieceri teritorijā nākotnē attīstīt mazstāvu apbūvi;

6.2. Precizēt vai grozīt sarkanās līnijas, lai atbilstoši nepieciešamībai ir iespējams izvietot inženierkomunikācijas;

6.3. detalizēt Teritorijas izmantošanas un apbūves noteikumus.

6. Prasības lokālpārplānojuma izstrādei (lokālpārplānojuma sastāvs):

6.1. paskaidrojuma raksts:

6.1.1. teritorijas pašreizējās izmantošanas apraksts un teritorijas attīstības nosacījumi;

6.1.2. lokālpārplānojuma mērķi un uzdevumi;

6.1.3. lokālpārplānojuma risinājumu aprakstu un pamatojums

6.2. grafiskā daļa:

6.2.1. teritorijas funkcionālā zonējuma plāns M 1 : 10 000 uz topogrāfiskās kartes, nosakot funkcionālo zonējumu un apgrūtinājumus;

6.2.2. citas kartes un plāni, kas nepieciešami lokālpārplānojuma uzdevumu izpildei;

6.3. teritorijas izmantošanas un apbūves noteikumi (t. sk. nosakot teritorijas izmantošanas nosacījumus un apbūves parametrus, kā arī nosakot citas prasības, aprobežojumus un nosacījumus, ņemot vērā ainavu izvērtējumu, teritorijas īpatnības, specifiku un lokālpārplānojuma izstrādes uzdevumus;

6.4. pārskats par lokālpārplānojuma izstrādi:

- 6.4.1. Smiltenes novada domes lēmumi (sk. 4.1. apakšpunktu);
- 6.4.2. zemes robežu plāna kopijas;
- 6.4.3. darba uzdevums lokālpilnojumā izstrādei;
- 6.4.4. priekšlikumi, kas saņemti, uzsākot lokālpilnojumā izstrādi, un publiskās apspriešanas materiāli;
- 6.4.5. ziņojums par vērā ņemtajiem un noraidītajiem priekšlikumiem un iebildumiem;
- 6.4.6. institūciju izsniegtā informācija, nosacījumi lokālpilnojumā izstrādei un atzinumi par to ievērošanu;

7. Lokālpilnojumā izstrādē iesaistāmās institūcijas

- 7.1. Institūcijas, kurām pieprasa nosacījumus lokālpilnojumā izstrādei un atzinumus par izstrādātajam lokālpilnojumā redakcijām:
 - 7.1.1. Smiltenes novada Būvvalde;
 - 7.1.2. SIA "Smiltenes NKUP";
 - 7.1.3. AS "Sadales tīkls";
 - 7.1.4. Valsts Vides dienesta Vidzemes reģionālā vides pārvalde (L.Paegles iela 13, Valmiera, LV – 4201)
 - 7.1.5. Valsts aģentūra „Latvijas Ģeotelpiskās informācijas aģentūra" (O.Vācieša iela 43, Rīga, LV-1004);
 - 7.1.6. Veselības inspekcijas Vidzemes kontroles nodaļa (L.Paegles iela 9, Valmiera, LV – 4201)
 - 7.1.7. Kadastra informācija saņemama no Valsts Zemes dienesta;
 - 7.1.8. Jāpieprasa Vides pārraudzības valsts biroja lēmums par stratēģiskā ietekmes uz vidi novērtējuma procedūras piemērošanas nepieciešamību, pirms tam konsultējoties ar Valsts Vides dienestu, Veselības inspekciju un Dabas aizsardzības pārvaldi.

8. Prasības lokālpilnojumā izstrādei, materiālu sagatavošanai publiskajai apspriešanai un apstiprināšanai:

- 8.1. Atbilstoši Ministru kabineta 2014.gada 14.oktobra noteikumu Nr.628 „Noteikumi par pašvaldību teritorijas attīstības plānošanas dokumentiem" 8.punkta prasībām, lokālpilnojumā izstrādi veic TAPIS (Teritorijas attīstības plānošanas informācijas sistēma) vidē.
- 8.2. Noslēdzot līgumu par lokālpilnojumā izstrādi un izstrādes finansēšanu, izstrādātāja deleģētiem plānošanas speciālistiem tiek piešķirtas ārpakalpojuma sniedzēju tiesības lokālpilnojumā izstrādei TAPIS vidē.
- 8.3. Lokālpilnojumā izskatīšana, nodošana publiskajai apspriešanai un apstiprināšana notiek atbilstoši Ministru kabineta 2014.gada 14.oktobra noteikumu Nr.628 "Noteikumi par pašvaldību teritorijas attīstības plānošanas dokumentiem" 5.2. sadaļā noteiktajai kārtībai.
- 8.4. Projekta materiāli publiskajai apspriešanai iesniedzami uz planšetēm, digitālā veidā - teksta daļu *.pdf un *.doc formātā, grafisko daļu *.shp, *.pdf formātā un vienā eksemplārā papīra formātā. Digitālā veidā iesniedzami 2 dokumentācijas eksemplāri, no kuriem vienā eksemplārā ir dzēsti fizisko personu dati, kuru publiskošana nav pieļaujama saskaņā ar Fizisko personu datu aizsardzības likumu. Publiskajai apspriešanai paredzētās planšetes nedrīkst saturēt fizisko personu datus, kuri nav publiskojami saskaņā ar Fizisko personu datu aizsardzības likumu.
- 8.5. Lokālpilnojumā publiskās apspriešanas laikā organizē publiskās apspriešanas sanāksmi.
- 8.6. Apstiprināšanai sagatavoto lokālpilnojumā redakciju izstrādātājs iesniedz izstrādes vadītājam digitālā veidā - teksta daļu *.pdf un *.doc formātā, grafisko daļu *.shp, *.pdf formātā un vienā eksemplārā papīra formātā. Digitālā veidā iesniedzami 2 eksemplāri,

no kuriem vienā eksemplārā ir dzēsti fizisko personu dati, kuru publiskošana nav pieļaujama saskaņā ar Fizisko personu datu aizsardzības likumu.

9. Citas prasības:

- 9.1. Apstiprināto lokālpilnojumu noformēt 2 sējumos atbilstoši Ministru kabineta 2010.gada 28.septembra noteikumiem Nr.916 „Dokumentu izstrādāšanas un noformēšanas kārtība” un elektroniskā formātā (2 CD).
- 9.2. Lokālpilnojuma atbilstību Latvijas Republikas normatīvo aktu prasībām apliecina lokālpilnojuma izstrādātājs.

Domes priekšsēdētājs

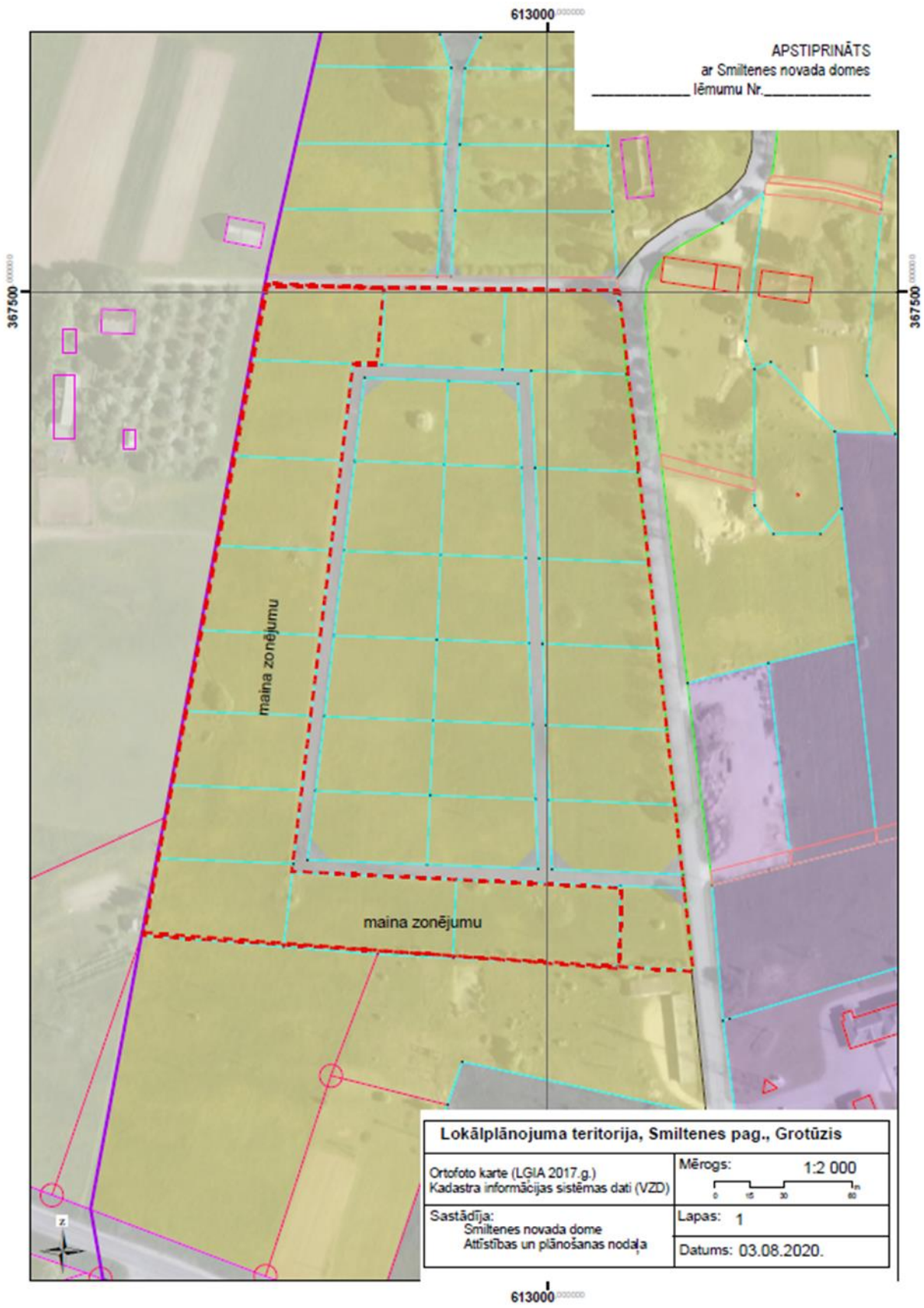
(paraksts)

E.Avotiņš

Sagatavoja: Daudziete

NORAKSTS PAREIZS
Smiltenes novada domes
Kancelejas nodaļas vadītāja
01.09.2020.

D.Kaupe



APSTIPRINĀTS
ar Smiltenes novada domes
lēmumu Nr. _____

Lokālplānojuma teritorija, Smiltenes pag., Grotūzis	
Ortofoto karte (LGIA 2017. g.) Kadastra informācijas sistēmas dati (VZD)	Mērogs: 1:2 000 0 15 30 60 m
Sastādīja: Smiltenes novada dome Attīstības un plānošanas nodaļa	Lapas: 1 Datums: 03.08.2020.

613000