



APSTIPRINĀTS
ar Smiltenes novada domes
24.10.2014. lēmumu Nr.16, 4.§.
Saistošie noteikumi Nr.12/14

SMILTENES NOVADA GRUNDZĀLES PAGASTA TERITORIJAS PLĀNOJUMA 2008.-2020.GADAM GROZĪJUMI

**II.DAĻA. GRAFISKĀ DAĻA
III.DAĻA.TERITORIJAS IZMANTOŠANAS UN
APBŪVES NOTEIKUMI**

Smiltenes novada dome

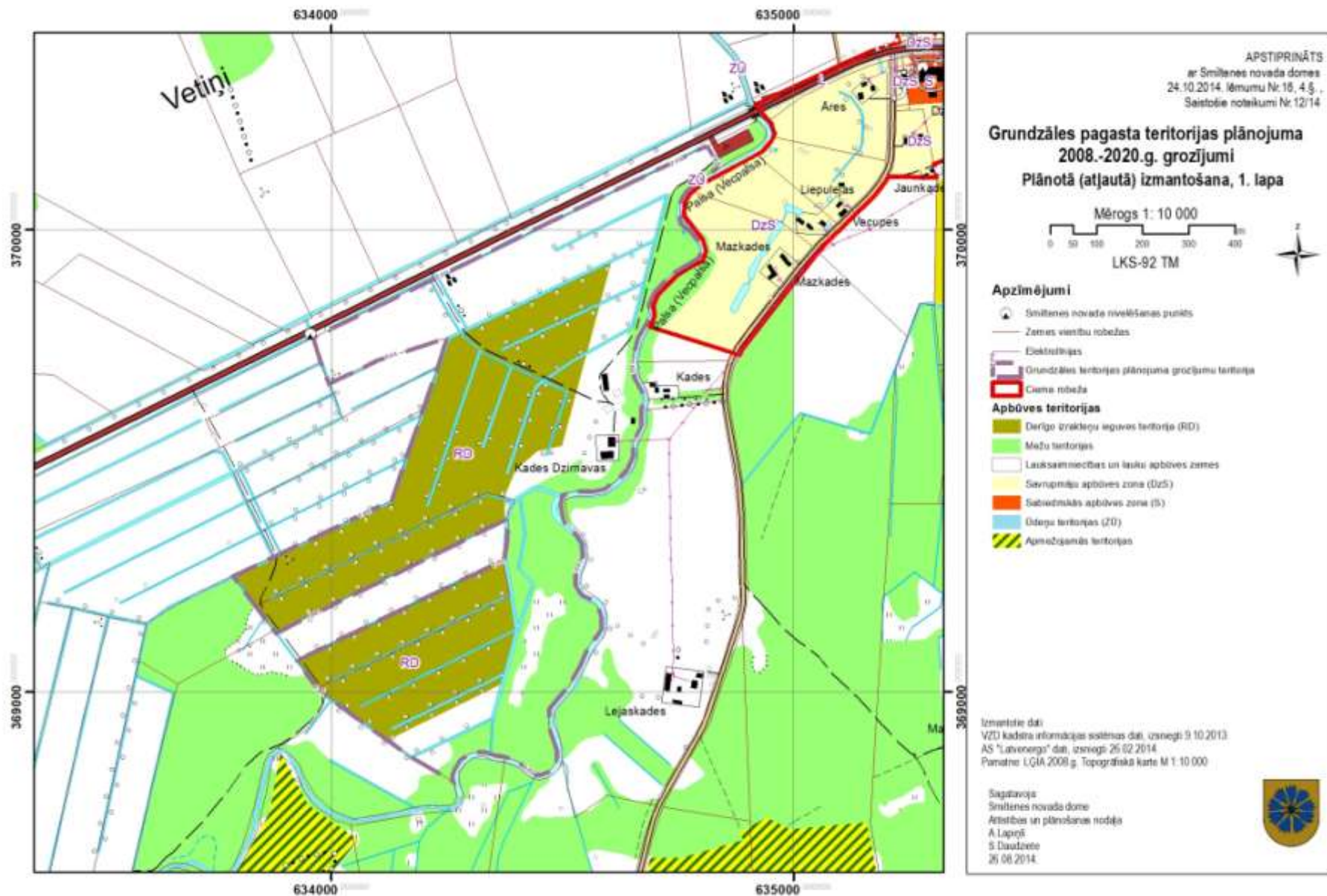
2014

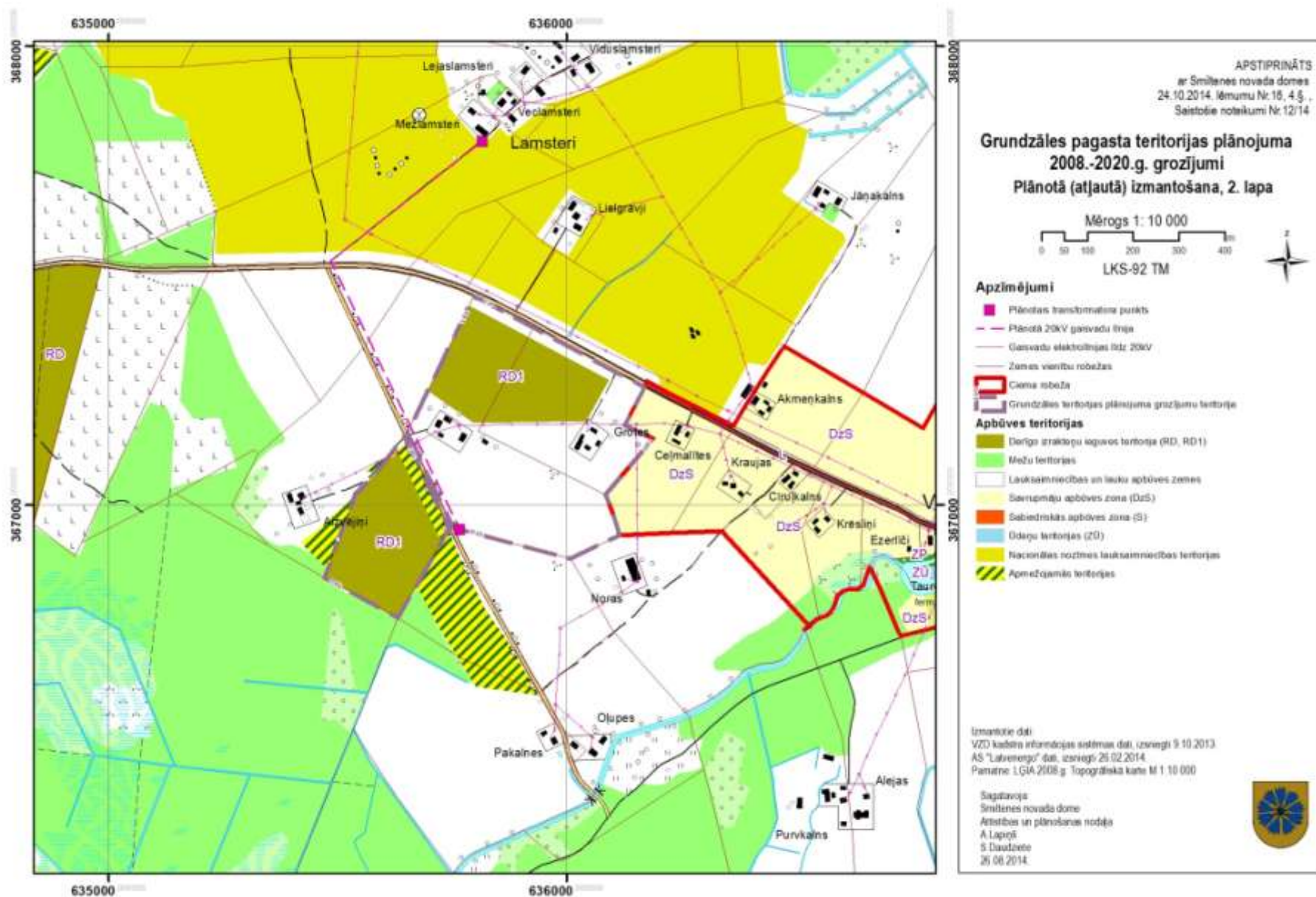
SATURA RĀDĪTĀJS

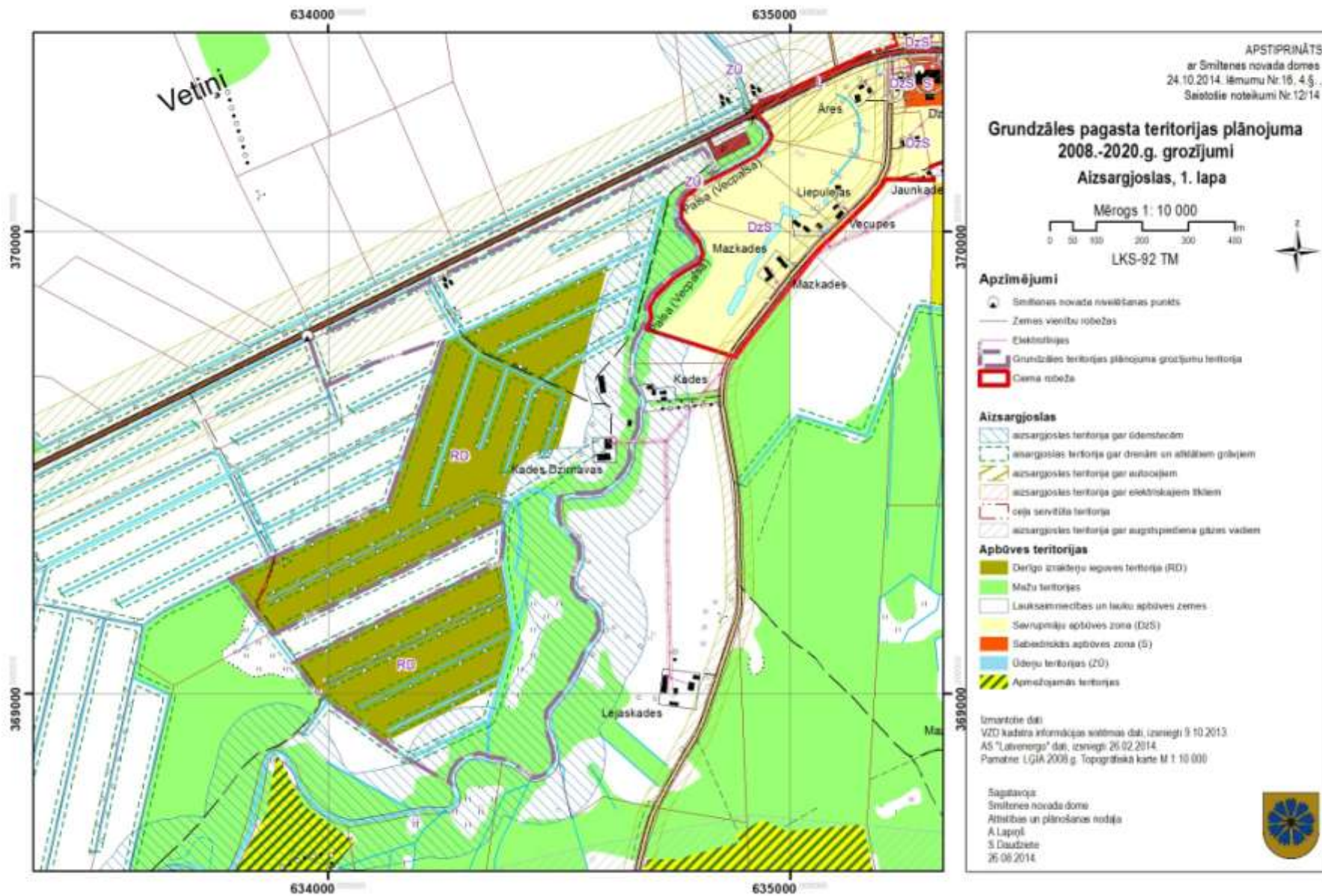
II. daļa Grafiskā daļa.....3.lpp

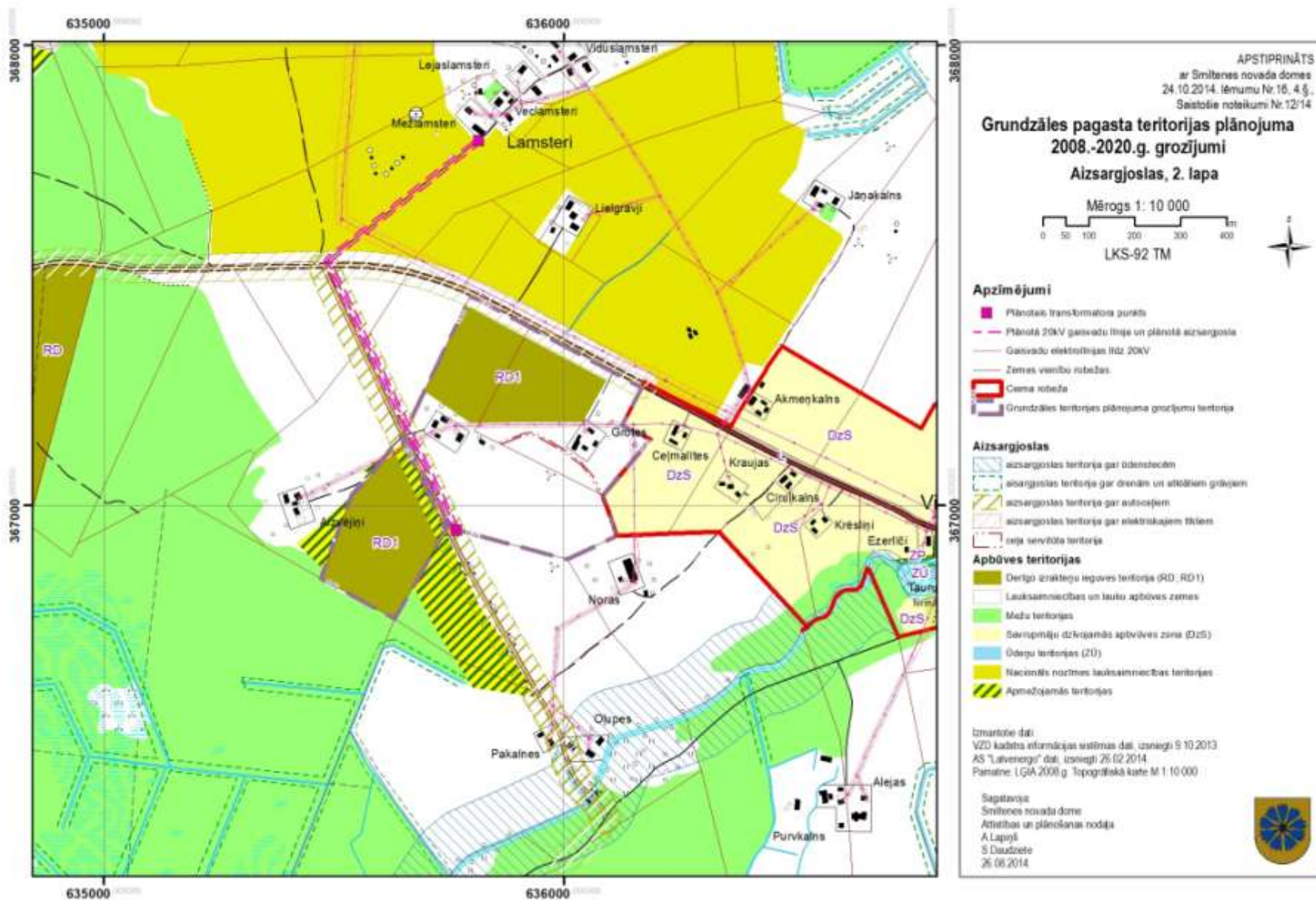
1. Plānotā (atļautā) teritorijas izmantošana
 1. lapa
 2. lapa
2. Aizsargjoslas
 1. lapa
 2. lapa
3. Teritorijas plānojuma grozījumu teritorijas novietojums Grundzāles pagastā

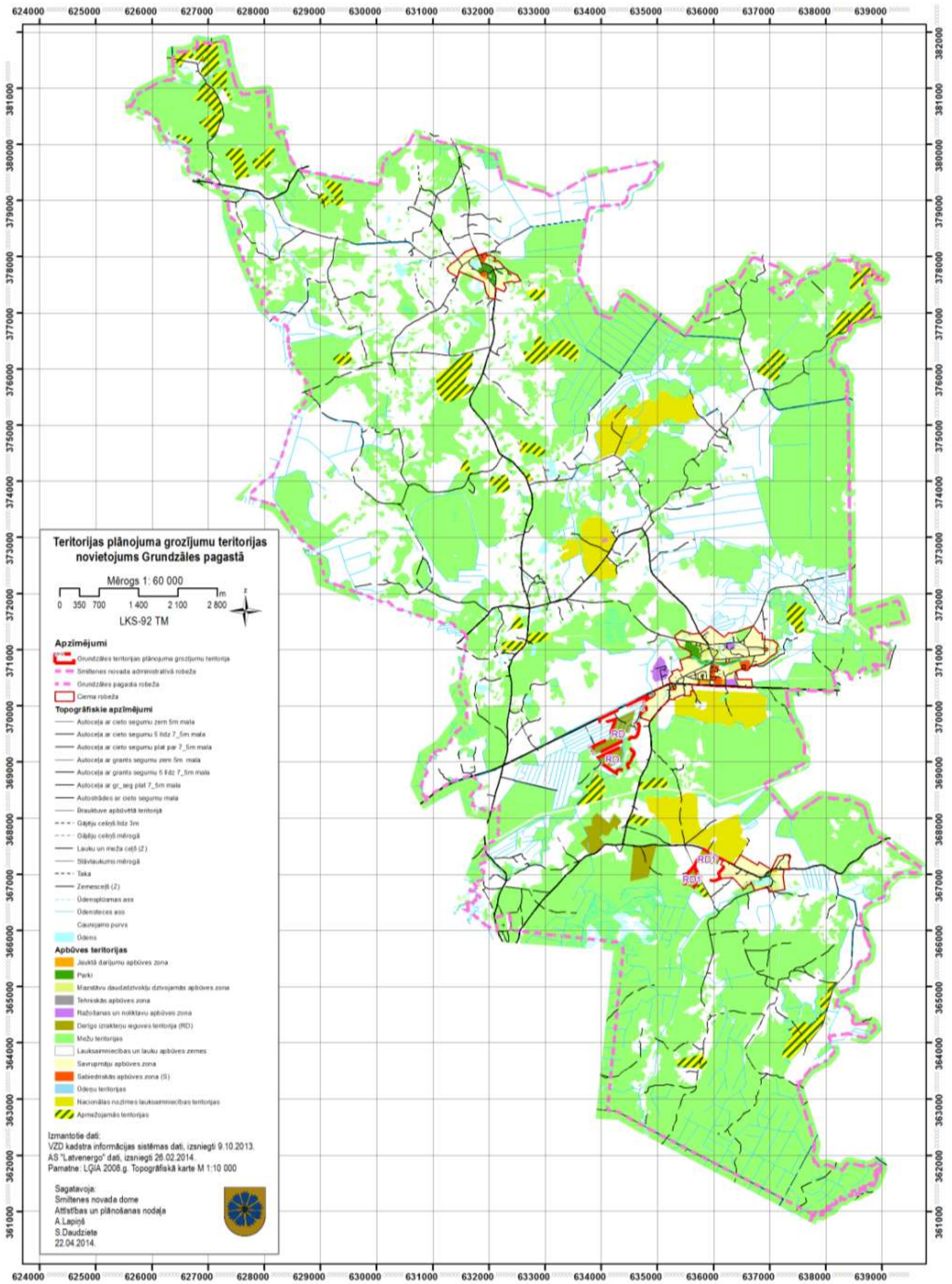
III. daļa Teritorijas izmantošanas un apbūves noteikumu grozījumi. .8.lpp











III. daļa Teritorijas izmantošanas un apbūves noteikumu grozījumi.

Izdarīt Smiltenes novada 30.09.2009. saistošo noteikumu Nr.9/09 „Par Smiltenes novada teritorijas plānojumiem” 1.4. apakšpunkta „Grundzāles pagasta teritorijas plānojuma” teritorijas izmantošanas un apbūves noteikumos šādus grozījumus:

1. izteikt 2.2.2. punkta c) apakšpunktu šādā redakcijā:

„c) Prasības par zemes vienību minimālo platību nav attiecināmas, ja zemes vienība nepieciešama inženierbūvju vai publiskās infrastruktūras nodrošināšanai”.

2. aizstāt 2.6.1. punkta 3) apakšpunktā vārdus un skaitļus „MKN 280 “Zemes dzīļu izmantošanas licenču un bieži sastopamo derīgo izrakteņu ieguves atļauju izsniegšanas un ģeoloģiskās informācijas izmantošanas vispārīgā kārtība” ar vārdiem un skaitļiem „MK 06.09.2011. noteikumi Nr.696 „Zemes dzīļu izmantošanas licenču un bieži sastopamo derīgo izrakteņu ieguves atļauju izsniegšanas kārtība””.

3. aizstāt 2.6.1. punkta 5) apakšpunktā vārdus un skaitļus „MKN 779 “Derīgo izrakteņu ieguves kārtība” ar vārdiem un skaitļiem „MK 21.08.2012. noteikumi Nr.570 “Derīgo izrakteņu ieguves kārtība””.

4. aizstāt 13.nodaļas 2.punkta g) apakšpunktā vārdus un skaitļus „MKN 239 “Zemes dzīļu izmantošanas noteikumi” ar vārdiem un skaitļiem „MK 21.08.2012. noteikumi Nr.570 „Derīgo izrakteņu ieguves kārtība””.

5. papildināt 13.nodaļā 2.punktu ar l); m); n); o); p); q); r); s); t); u); v); w); x); y); z); aa); bb); cc); dd); ee); ff); gg); hh) apakšpunktiem šādā redakcijā:

- l) Plānojot jaunus derīgo izrakteņu ieguves karjerus, izstrādāt transporta shēmu, lai novērstu iespējamo negatīvo ietekmi uz apdzīvotajām vietām gar transportēšanas ceļiem;
- m) paredzēt pieslēgumu pie valsts ceļiem rekonstrukciju, tehniskos noteikumus pieprasīt no VAS „Latvijas Valsts ceļi”;
- n) Nodrošināt derīgo izrakteņu transportēšanas ceļu atpūteklīšanu vai asfaltēšanu līdz valsts galvenajiem autoceļiem pirms izstrādes uzsākšanas un izstrādes laikā;
- o) Pirms ieguves darbu uzsākšanas dolomīta ieguves vietās veikt ietekmes uz vidi novērtējumu (IVN);
- p) Pirms ieguves darbu uzsākšanas atradnē, apsekot viensētu grodu akas, nosakot ūdens līmeņa un akas dziļumu. Ieguves darbu laikā akās jāveic regulāri ūdens līmeņa mērījumi. Gadījumā, ja esošajās grodu akās novērota ūdens līmeņa pazemināšanās vai tā izzušana, derīgo izrakteņu ieguvējs ierīko ūdens apgādes dziļurbumus (urbums dziļāks par 20m). Šajā apakšpunktā noteiktais attiecas uz teritoriju, kura atrodas veiktās hidroģeoloģiskās modelēšanas noteiktā pazemes ūdeņu (gruntsūdeņu) depresijas piltuves zonā. Pēc urbuma ierīkošanas un apsaistes montāžas sniegt ūdens kvalitātes pārbaudi un saņemt atzinumu, ka tas atbilst dzeramā ūdens obligātām nekaitīguma un kvalitātes prasībām;
- q) Pirms derīgo izrakteņu ieguves atļaujas izsniegšanas slēgt līgumus par padziļinātu urbumu (dziļurbumu) izveidi depresijas piltuves zonā;

- r) Pirms derīgo izrakteņu ieguves darbu uzsākšanas veikt: hidroģeoloģisko modelēšanu, ja karjera izstrādes laikā paredzēta gruntsūdeņu atsūknēšana; trokšņu; vibrāciju un putekļu ietekmju modelēšanu;
- s) Izveidojot jaunu ieguves vietu derīgos izrakteņus iegūt ne vairāk kā 6 m dziļumā visā teritorijā **RD** un līdz 3m dziļumā **RD1** teritorijās. Par nosacītās „0” atzīmi noteikt zemes virskārtu. Dolomīta atradnes iecirkņa „Bemberu pļavas” karjerā noteikt dolomīta iegūšanas dziļumu līdz 81,5 m vjl.. Dolomīta atradnes „Kalna Kades -1” karjerā noteikt dolomīta ieguves dziļumu līdz 81,5m vjl.;
- t) Dolomīta slāņkopas irdināšanai spridzināšana pieļaujama tikai pēc spridzināšanas darbu atļaujas saņemšanas saskaņā ar Latvijas Republikas normatīvajos aktos noteiktām prasībām, ievērojot visus nepieciešamos drošības un piesardzības pasākumus, lai netiktu nodarīts kaitējums piegulošo zemju īpašniekiem, tos informējot par plānotajām darbībām vismaz 2 nedēļas pirms konkrēto darbu uzsākšanas;
- u) Karjeru teritorijās nav atļauta atkritumu izgāšana;
- v) Nodrošināt novadāmā ūdens atbilstību Latvijas Republikas normatīvajos aktos noteiktām prasībām (novadāmo ūdeni attīra attīrīšanas iekārtās, no atradnes novadāmā ūdens attīrīšanas iekārtas/sistēmu jāprojektē sertificētam attiecīgās jomas būvinženierim). Dolomīta ieguves/ izstrādes vajadzībām nepieciešamā tehniskā ūdens nodrošināšanai izmantot attīrīto no atradnes novadāmo ūdeni;
- w) Nav pieļaujama karjeru izstrādes laikā radušos saduļkoto vai citādi nefīro ūdeņu ievadišana Vecpalsā vai citās ūdenstecēs bez iepriekšējas ūdens attīrīšanas no saduļkojuma un piesārņojuma;
- x) Aizliegt novadīt attīrītos gruntsūdeņus pa novadkanāliem upē laika posmā no 1. oktobra līdz 1. maijam;
- y) Pirms derīgo izrakteņu atradnes ekspluatācijas uzsākšanas veikt sākotnējo Vecpalsas vai attiecīgi citas ūdensteces ūdens elektrovadītspējas noteikšanu. Izvietot hidroģeoloģisko staciju (vismaz leļpus karjera ūdens novadkanāliem) un nodrošināt tās nepārtrauktu darbību ar funkciju tiešsaistē globālajā tīmeklī ar brīvu pieeju kontroles institūcijām (VVD, DAP, Smiltenes novada pašvaldība). Hidroģeoloģisko staciju novietojumu nosaka ietekmes uz vidi novērtējumā;
- z) Veikt aprēķinus un paredzēt izmantot spridzināšanas tehnoloģijas (piem. secīgi mazi sprādzieni vairākos urbumos, spridzināšana zem gruntsūdeņa), kuras maksimāli samazina vibrācijas un citu spridzināšanas negatīvo ietekmi. Veikt māju stāvokļa apsekošanu, fiksēt to dokumentāli un veikt apdrošināšanas pasākumus;
- aa) spridzināšanas darbi aizliegti galvenajā taimiņu nārsta migrācijas un nārsta laikā no 1. oktobra līdz 15. novembrim, kā arī galvenajā saldūdens zivju un upes nēģu nārsta laikā no 1. maija līdz 15. jūnijam;
- bb) Ja derīgie izrakteņi tiek iegūti ar spridzināšanas metodi, tad nepieciešams uzstādīt un nodrošināt nepārtrauktu seismoloģiskās stacijas darbību ar brīvu pieeju kontroles

- institūcijām (VVD, DAP, Smiltenes novada pašvaldība). Seismoloģisko staciju novietojumu nosaka ietekmes uz vidi novērtējumā;
- cc) Ieteicams neveikt saimniecisko darbību 200 m attālumā no nekustamajā īpašumā „Kalna Kades”, esošiem Eiropas nozīmes īpaši aizsargājamiem biotopiem (3260 Upju straujtecēs un dabiski upju posmi un 91E0* Aluviāli krastmalu un palieņu meži), lai samazinātu to fragmentāciju un malas ietekmi. Saimnieciskā darbība nav atbalstāma arī lapu koku un jauktu koku mežā starp upi un zālāja biotopu, jo samazinoties vienlaidus meža biotopu platībai, samazināsies arī biotopa nepārtrauktība, kas pasliktinās arī aizsargājamo biotopu kvalitāti;
- dd) Pēc rekultivācijas teritoriju izmantot kā meža teritoriju, virszemes ūdeņu teritoriju, rekreācijas teritoriju, vai arī lauksaimniecības teritoriju;
- ee) Rekultivācijas darbi uzsākami derīgo izrakteņu ieguves laikā, lai novērstu plašu degradēto teritoriju veidošanos labi pārredzamā vietā. Derīgo izrakteņu ieguves teritorijas ir jārekultivē atbilstoši rekultivācijas dokumentācijai. Ja tiek ierīkotas lauksaimniecības zemes, auglīgās zemes slānim jāatbilst agrotehniskām prasībām. Ja zemes auglība neatbilst agrotehniskām prasībām, zeme jāapmežo;
- ff) Karjera ierīkošanas un darbības laikā nav pieļaujama ainavas kvalitātes pasliktināšanās. Skatu līnijā izvietot noņemtās auglīgās augsnes valni, kas aizsegtu derīgo izrakteņu ieguves vietu, slāpētu iespējamus putekļus un trokšņus. Nosacījumi ainavas saglabāšanai nosakāmi pašvaldības izsniegtajā būvatļaujā, vides pārvaldes tehniskajos noteikumos un arī IVN procesa ietvaros;
- gg) Dolomīta ieguves vietās no plkst.: 23⁰⁰ – 06⁰⁰ neveikt darbības, kas pārsniedz normatīvajos aktos noteikto trokšņu līmeni;
- hh) Ap dolomīta ieguves teritoriju uzbūvēt, uz aprēķiniem un modelēšanu balstītu, aizsargvalni;
- 6.** papildināt 13.nodaļu ar 13.3. punktu šādā redakcijā:
- „13.3. Derīgo izrakteņu ieguves teritorijās RD1 atļauts veikt derīgo izrakteņu ieguvi, neizmantojot spridzināšanas metodi un hidroāmusus. Plānotai ieguves tehnoloģijai veikt trokšņu ietekmes modelēšanu.”