

LATVIJAS ORNITOLOĢIJAS BIEDRĪBA

Reģ. Nr. 40008002230

Pasta adrese: A.k. 105, Rīga, LV-1046

Juridiskā adrese: „Priedulāji”, Lestenes pag., Tukuma nov., LV-3146

tālr. 67221580, fakss 63154734

www.lob.lv



Smiltenes novada
Attīstības un plānošanas nodaļas
projektu vadītājam
Sarmītei Daudzietei

Rīga, 02.10.2013. Nr. LOB2013/054

Eksperta Rolanda Lebusa (eksperta sertifikāts Nr.005; sertifikāts izsniegts 08.04.2013, derīgs līdz 13.05.2018) atzinums par plānoto derīgo izrakteņu ieguves teritoriju apgūšanas ietekmi uz savvaļas putnu populācijām īpašumos „Kalna Kades” (kadastra Nr.94580070075), „Bemberu pļavas” (kadastra Nr.94580070076, Nr.94580070077), „Grotēs” (kadastra Nr.94580100008) un „Raudiņas” (kadastra Nr.94580100040) Smiltenes novada Grundzāles pagastā.

Pamatojoties uz Sarmītes Daudzietes 23.07.2013 iesniegumu e-pasta formā un tam pievienotajiem materiāliem, esmu sagatavojis atzinumu par plānoto derīgo izrakteņu ieguves teritoriju apgūšanas (karjeru ierīkošanas) ietekmi uz savvaļas putnu populācijām.

Saskaņā ar iesniegumu, Smiltenes novada Grundzāles pagasta teritorijas plānojuma grozījumos 2008.-2020.gadam paredzēts mainīt esošo teritorijas lietošanas veidu no lauksaimniecībā izmantojamās zemes un mežu zemes uz derīgo izrakteņu ieguves teritoriju sekojošiem īpašumiem: „Kalna Kades” (kadastra Nr.94580070075), „Bemberu pļavas” (kadastra Nr.94580070076, Nr.94580070077), „Grotēs” (kadastra Nr.94580100008) un „Raudiņas” (kadastra Nr.94580100040).

Izvērtējamie īpašumi veido divas kompakas teritorijas (skatīt šī atzinuma pielikuma 1.–2.attēlu), kas atrodas 1,9 km attālumā viena no otras. Ziemeļu teritorija (skatīt 3. –6.attēlu) atrodas meliorētā Palsas (Vecpalsas) palienē, kuru no vienas puses norobežo upe, no otras Vidzemes šoseja ar intensīvu satiksmi, dienvidu (skatīt 7. –8.attēlu) – lauksaimniecības zemes, kuru no 2 pusēm norobežo vietējās nozīmes grants ceļi ar mērenu satiksmi.

Abas teritorijas apsekotas š.g. 29.septembrī, laika posmā no plkst.14.23 līdz plkst.16.30. Apsekošanas laikā veikti migrējošo putnu novērojumi un abās teritorijās, kā arī to perifērijā un tuvākajā apkārtnē pārstāvēto biotopu nozīmības izvērtējums kā ligzdojošiem, tā migrējošiem putniem, abas teritorijas un tuvāko apkārtni izbraukājot ar automašīnu. Tā, kā putnu ligzdošanas sezona uz teritorijas izvērtēšanas brīdi ir beigusies, izvērtējamo teritoriju nozīmība ligzdojošiem putniem novērtēta no tajās pārstāvēto putnu dzīvotņu ornitoloģiskās vērtības aspekta.

Apsekošanas laikā nav novērota nozīmīga migrējošo putnu kustība, kā arī nav konstatētas kaut cik nozīmīgas migrējošo putnu koncentrācijas izvērtējamās teritorijās un to tiešā tuvumā. Tajā pašā laikā, apsekošanas dienā Vidzemes reģionā kā piekrastē, tā vairāk iekšzemē ar mainīgu aktivitāti putnu migrācija ir novērojama. Domājams tas ir saistīts kā

ar izvērtējamo teritoriju atrašanos nostāk nozīmīgākajām zemu novietotajām putnu migrācijas trasēm, teritoriju nelielajām platībām, tajās pārstāvēto biotopu maz piemērotību (vai nepiemērotību) putniem kā barošanās, atpūtas un nakšņošanas vietām, kā arī, iespējams, ar dažādām nelabvēlīgām antropogēna rakstura ietekmēm.

Domājams, iepriekš minētie ģeogrāfiskie un ekoloģiskie novērtējamo teritoriju parametri nosaka arī to nelielo nozīmību ligzdojošiem putniem. Izvērtējot apsekojamo teritoriju nozīmību ligzdojošiem putniem pēc tajās pārstāvētajām dzīvotnēm, jāatzīst, ka tās kopumā ir ornitoloģiski (un kopumā bioloģiski) maznozīmīgas lauksaimniecības zemes, kurās netiek nodrošināta nekāda apsaimniekošana (aizlaisti, nekopti, krūmāju rindām fragmentēti zālāji) vai tā nav putniem draudzīga (galegas sējumi, antropogēns traucējums, biotopu fragmentācija).

Ziemeļu teritorija ietver meliorētu Palsas (Vecpalsas) palieni – paliene šeit sagrāvota, izveidojot salīdzinoši šauras zālāju slejas, kuras atdala ar 2–5 m augstiem kokiem/krūmiem apaugušas (pieaugušas) grāvju rindas. Daļa zālāju tiek pļauti, daļa neapsaimniekoti, ar augstu lakstaugu veģetāciju un kūlas slāni. Vairumam zālāju putnu sugu, tajā skaitā īpaši aizsargājamām, teritorija pārlieku fragmentēta un nekopta. Nozīmīgs šeit ir arī traucējuma efekts, ko rada trokšņa piesārņojums no blakus esošās Vidzemes šosejas.

Dienvidu teritorijā dominē sējumi, pašlaik tiek audzēta galega (tā ir arī blakus teritorijās otrpus ceļam), tāpat sastopamas atmatas, viensētu teritorijas un nelielās platībās zālāji. Nozīmīgas antropogēnas dabas ietekmes (biotopu fragmentācija, trokšņa piesārņojums, antropogēns traucējums) rada vietējās nozīmes ceļi, kas norobežo plānoto derīgo izrakteņu ieguves teritoriju no divām pusēm salīdzinoši nelielā attālumā viens no otra.

Lielāki vai mazāki zālāju fragmenti un pat masīvi (pārsvarā kultivēti zālāji, kā arī atmatas, āboliņu sējumi) atrodas plānoto derīgo izrakteņu ieguves vietu tuvākajā un tālākajā apkaimē, kas savu lielo platību dēļ salīdzinoši varētu būt nozīmīgāki putniem kā abas izvērtējamās teritorijas, un tādējādi varētu kompensēt iespējamo putnu dzīvotņu zaudējumu plānotajās derīgo izrakteņu ieguves vietās.

Ņemot vērā to, ka plānotajās derīgo izrakteņu ieguves vietās nav atrodamas nozīmīgas putnu dzīvotnes, nav nepieciešami arī kompensējoši pasākumi – apkārtējās lauksaimniecībā izmantojamās zemes spēs kompensēt šo salīdzinoši nelielo un putniem maznozīmīgo teritoriju zudumu. Konkrētā gadījumā karjeru ierīkošanai varētu būt pat pozitīvs efekts – tie varētu radīt jaunas putnu dzīvotnes, tajā skaitā sugām, kurām barošanās vietas atrodas lauksaimniecībā izmantojamās zemēs, pamatā zālajos, taču tām ir nepieņemamas monokultūras ar augstu un/vai blīvu veģetācijas stāvu, piemēram, mazajam ērglim *Aquila pomarina*.

Tuvākās īpaši aizsargājamās dabas teritorijas (ĪADT) plānotajām derīgo izrakteņu vietām ir *Natura 2000* teritorija aizsargājamo ainavu apvidus un putniem nozīmīgā vieta „Ziemeļgauja” (4,2 km) un *Natura 2000* teritorija dabas liegums „Rauza” (3 km). Ņemot vērā pietiekami lielo attālumu līdz abām ĪADT, kā arī jau pastāvošās antropogēnās ietekmes, paredzams, ka derīgo izrakteņu ieguve izvērtējamās teritorijās to ornitofaunu būtiski neietekmēs vai neietekmēs nemaz. Nav paredzama ar kumulatīvu efektu veidošanās, ņemot vērā esošo un iespējamo antropogēno ietekmju apjomu un to lokalizāciju.

Tādā attālumā, kas konkrētā gadījumā varētu radīt nelabvēlīgu ietekmi, plānotajām derīgo izrakteņu vietām nav izveidots arī neviens mikroliegums. Līdz ar to, nav paredzama nekāda ietekme uz šo ĪADT grupu.

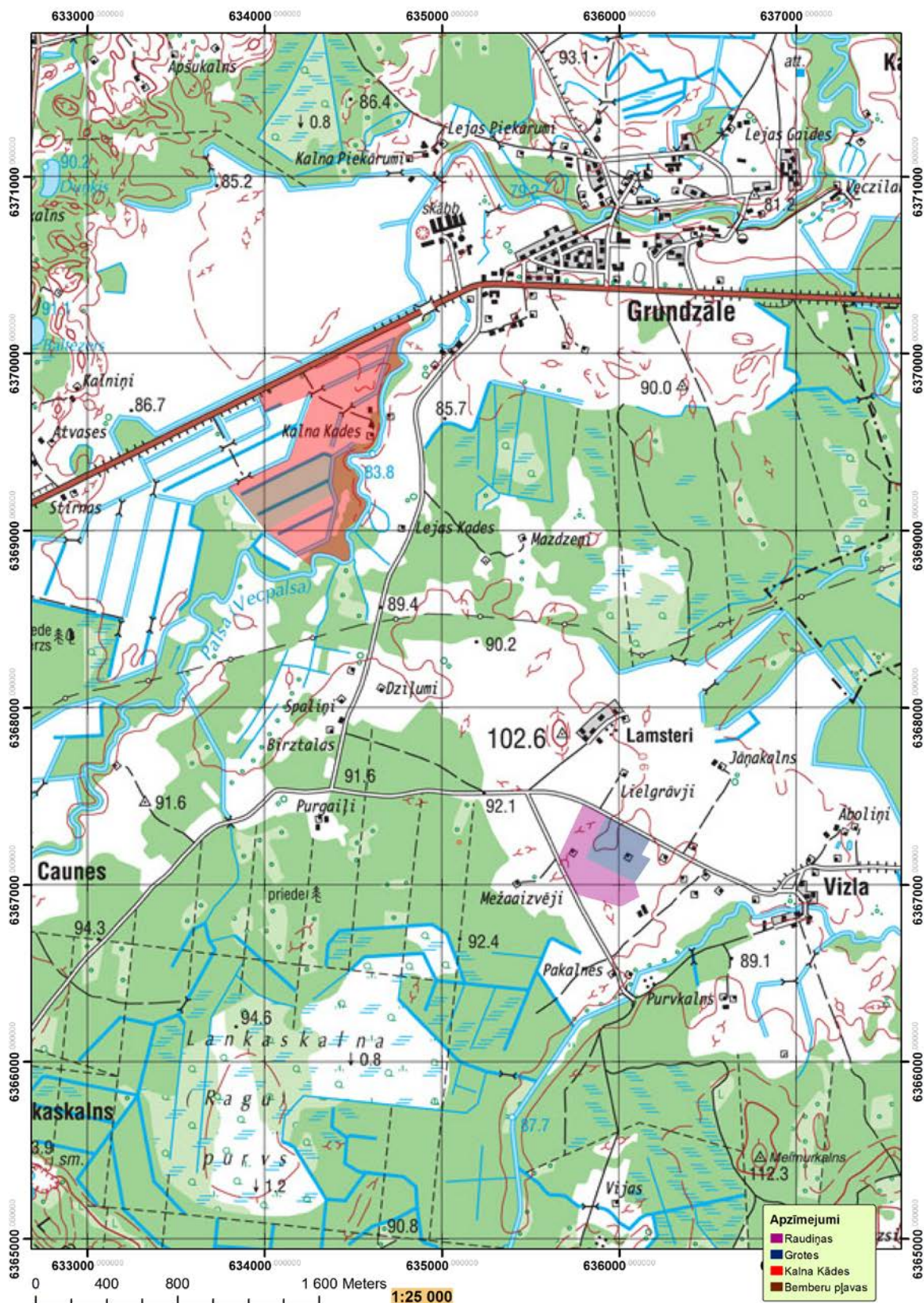
Slēdziens: Ņemot vērā iepriekš teikto, uzskatu, ka plānoto derīgo izrakteņu ieguves teritoriju apgūšanas (karjeru ierīkošanas) ietekme uz savvaļas putnu populācijām ir paredzama kā nebūtiska un derīgo izrakteņu iegūšana īpašumos „Kalna Kades” (kadastra Nr.94580070075), „Bemberu pļavas” (kadastra Nr.94580070076, Nr.94580070077), „Grotēs” (kadastra Nr.94580100008) un „Raudiņas” (kadastra Nr.94580100040) ir pieļaujama.

Nav pieļaujama karjeru izstrādes laikā radušos saduļķoto vai citādi netīro ūdeņu ievadīšana Palsā vai citās ūdenstecēs bez iepriekšējas ūdens attīrīšanas no saduļķojuma un piesārņojuma, ņemot vērā Gaujas un Gaujas pieteku nozīmību ar upēm saistītiem putniem, kuru barošanās sekmīgums lielā mērā ir atkarīgs no ūdens dzidrības (melnais stārķis *Ciconia nigra*, lielā gaura *Mergus merganser*, zivju dzenītis *Alcedo atthis*, ūdensstrazds *Cinclus cinclus*).

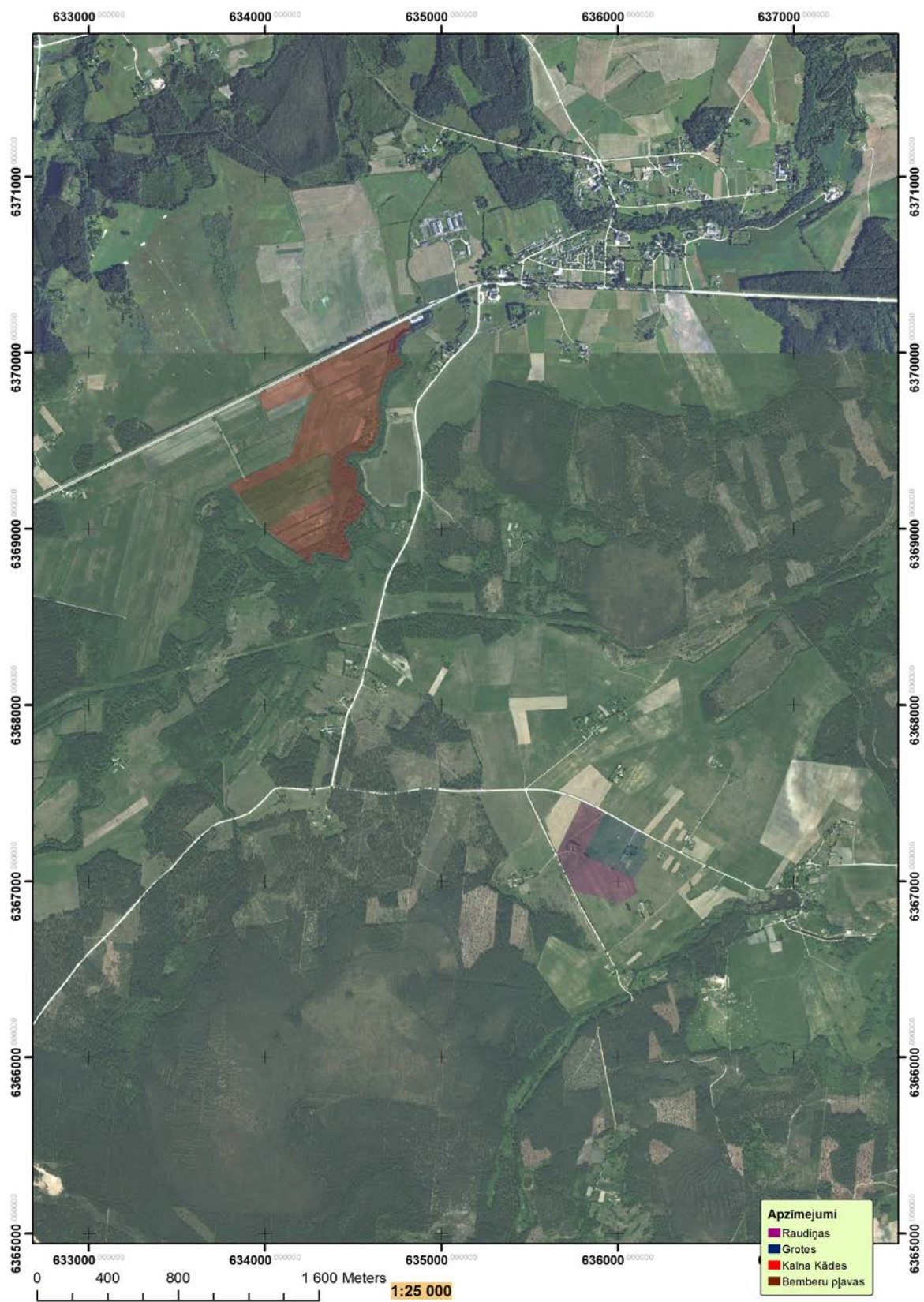
02.10.2013

Rolands Lebus

PIELIKUMS



1.attēls. Plānotās derīgo izrakteņu ieguves teritorijas.



1.attēls. Plānotās derīgo izrakteņu ieguves teritorijas.



3.,4.attēls. Ziemeļu teritorijas.



5.,6.attēls. Ziemeļu teritorijas.



7.,8.attēls. Dienvidu teritorijas.