

Derīgo izrakteņu (izņemot pazemes ūdeņus) atradnes pase

1. Derīgo izrakteņu atradnes nosaukums Dzeņi (iecirķņi „Kalna Kades-1” un „Kalna Kades-2”)
2. Administratīvā piederība, ja iespējams, adrese Smiltenes novads, Grundzāles pagasts
3. Derīgo izrakteņu veids dolomīts
4. Atradne izpētīta SIA „MARK INVEST LATVIA” 2012.gadā un 2013.gadā
(kas un kad izpētījis atradni)
5. Valsts nozīmes derīgo izrakteņu atradnes statuss nav
6. Ziņas par agrāk veikto atradnes izstrādi atradnē ir veikta derīgo izrakteņu ieguve; saskaņā ar Derīgo izrakteņu (būvmateriālu izejvielu, kūdras un dziedniecības dūņu) krājumu bilances datiem, laika posmā 2009.-2013.gadam ir iegūts 251,19 tūkst.m³ dolomīta
7. Derīgo izrakteņu krājumu daudzums saskaņā ar valsts SIA „Latvijas Vides, ģeoloģijas un meteoroloģijas centrs” Derīgo izrakteņu krājumu akceptēšanas komisijas lēmumu protokols Nr.10 (19.02.2013.)¹, protokols Nr.62 (28.11.2013.)

Derīgo izrakteņu veids	Krājumu sadalījums pa kategorijām			
	kopējais daudzums (tūkst. m ³)		to skaitā zem pazemes ūdens līmeņa (tūkst. m ³)	
	A	N	A	N
Iecirknis „Kalna Kades-1”²				
Dolomīts	1428,7	-	1428,7	-
Iecirknis „Kalna Kades-2”³				
Dolomīts	3097,7	-	3097,7	-

¹ Pārējie parametri pasē atbilst SIA „MARK INVEST LATVIA” 2012.gada un SIA „MARK INVEST LATVIA” 2013.gada ģeoloģiskās izpētes pārskatu datiem.

² No iecirkņa „Kalna Kades-1” kopējiem krājumiem 372,5 tūkst.m³ dolomīta krājumu ietilpst ūdensnotekas aizsargjoslā.

³ No iecirkņa „Kalna Kades-2” kopējiem krājumiem 424,7 tūkst.m³ dolomīta krājumu ietilpst ūdensnotekas aizsargjoslā.

Vecpalsas upes aizsargjosla saskaņā ar Smiltenes novada Grundzāles pagasta teritorijas plānojumu ir 100 m, pārskatā aizsargjosla ir noteikta 50 m platumā. Aizsargjosla atradnes iecirknī 100 m platumā nav izdalīta un tajā nav aprēķināti dolomīta krājumi.

Atradnes iecirknī daļēji ietilpst servitūta ceļš. Krājumi zem servitūta ceļa nav aprēķināti.

11. Derīgo izrakteņu iespējamā izmantošana

Derīgo izrakteņu veids	Izmantošanas iespējas pēc izpētes datiem ⁷
<i>Dolomīts</i>	<i>šķembām</i>

⁷Uzrādītās derīgā izrakteņa izmantošanas iespējas noteiktas SIA „MARK INVEST LATVIA” 2012.gada un SIA „MARK INVEST LATVIA” 2013.gada ģeoloģiskās izpētes pārskatos.

12. Derīgo izrakteņu atradnes hidroģeoloģiskie apstākļi

Derīgo izrakteņu veids	Derīgās slāņkopas iegulums attiecībā pret pazemes ūdens līmeni	Statiskais ūdens līmenis no zemes virsmas (m)	
		no	līdz
<i>Iecirknis „Kalna Kades-1”⁸</i>			
<i>Dolomīts</i>	<i>zem pazemes ūdens līmeņa</i>	<i>0,8</i>	<i>1,6</i>
<i>Iecirknis „Kalna Kades-2”⁹</i>			
<i>Dolomīts</i>	<i>zem pazemes ūdens līmeņa</i>	<i>0,8</i>	<i>1,7</i>

⁸Gruntsūdens līmeņa mērījumi veikti 2011.gada martā, 2012.gada septembrī, oktobrī un novembrī.

⁹Gruntsūdens līmeņa mērījumi veikti 2011.gada februārī un martā, 2013.gada augustā, septembrī un oktobrī.

13. Citi akceptētie derīgo izrakteņu krājumi un resursi atradnes robežās:

13.1. derīgo izrakteņu krājumu daudzums pa kategorijām

Derīgo izrakteņu veids	A	N
-	-	-

13.2. derīgo izrakteņu iegulas raksturojums

Derīgo izrakteņu veids	Platība (tūkst. m ²)	Derīgā slāņa biezums (m)		
		no	līdz	vidēji
-	-	-	-	-

13.3. pārējo derīgo izrakteņu izvietojums attiecībā pret galveno derīgo izrakteni

-

14. Papildu ziņas un nosacījumi, kas jāievēro, ekspluatējot atradni

14.1. īpaši aizsargājamā dabas teritorija (ja ir - norāda kategoriju, zonu, platību)

-

14.2. valsts aizsargājama kultūras pieminekļa vai tā aizsargjoslas teritorija (ja ir – norāda statusu, papildus prasības)

-

14.3. nosacījumi, kas jāievēro, ekspluatējot atradni

14.3.1. Derīgā slāņkopa – Pļaviņu svītas 2.-4. pasvītas dolomīti.

14.3.2. Dolomīta ieguvei ir jāsaņem zemes dzīļu izmantošanas licence atbilstoši likuma „Par zemes dzīlēm” un Ministru kabineta 06.09.2011. noteikumu Nr. 696 “Zemes dzīļu izmantošanas licenču un bieži sastopamo derīgo izrakteņu ieguves atļauju izsniegšanas kārtība” prasībām.


Pielikumā:

1. Izraksts no valsts SIA „Latvijas Vides, ģeoloģijas un meteoroloģijas centrs” Derīgo izrakteņu krājumu akceptēšanas komisijas 19.02.2013. sēdes protokola Nr.10.
2. Izraksts no valsts SIA „Latvijas Vides, ģeoloģijas un meteoroloģijas centrs” Derīgo izrakteņu krājumu akceptēšanas komisijas 28.11.2013. sēdes protokola Nr.62.
3. Dolomīta atradnes „Dzeņi” iecirkņu „Kalna Kades-1” un „Kalna Kades-2” izvietojuma plāns.

Pase sastādīta 2015. gada 10. martā

Pase derīga līdz 2040. gada 9. martam

Valsts vides dienesta ģenerāldirektors


(paraksts un tā atšifrējums)

I.Koļegova



Izraksts no
Latvijas Vides, ģeoloģijas un meteoroloģijas centra
Derīgo izrakteņu krājumu akceptēšanas komisijas sēdes
protokola Nr.10

Rīgā, Maskavas ielā 165

2013.gada 19.februārī

Sēdē piedalījās:

Komisijas priekšsēdētājs: **A.Graudiņš**, LVĢMC Zemes dzīļu daļas vadošais ģeologs

Komisijas priekšsēdētāja
vietnieks: **A.Kregžde**, LVĢMC Zemes dzīļu daļas vadītāja

Komisijas sekretāre: **D.Rutka**, LVĢMC Zemes dzīļu daļas vadošais ģeologs

Komisijas locekļi: **R.Muizniece**, LVĢMC Zemes dzīļu daļas vadošais ģeologs
A.Jansone, LVĢMC Zemes dzīļu daļas ģeologs
I.Piese, LVĢMC Zemes dzīļu daļas ģeologs

Darba kārtībā:

1.Par dolomīta atradnes „Dzeņi” iecirkņa “Kalna Kades-1” krājumu akceptēšanu (Smiltenes novads).

[..]

1.Par dolomīta atradnes „Dzeņi” iecirkņa “Kalna Kades-1” krājumu akceptēšanu (Smiltenes novads).

Ziņojumu sniedz. A.Graudiņš, Zemes dzīļu daļas vadošais ģeologs.

Ģeoloģiskās izpētes darbus veikusi SIA “Mark Invest Latvia” 2012.gada oktobrī (zemes dzīļu izmantošanas licence Nr. CS12ZD0360, izsniedzis Valsts Vides dienests 2012.gada 19.septembrī).

Dolomīta atradne “Dzeņi” iecirknis „Kalna Kades - 1” atrodas Grundzāles pagastā, Smiltenes novadā, zemes īpašumā „Kalna Kades” (kadastra Nr.9458 007 0075). Zemes īpašuma platība ir 52.8 ha, ģeoloģiskā izpēte veikta īpašuma dienvidu daļā 7.2 ha platībā. Pēc izpētes lauka darbu pabeigšanas, papildu tika saskaņots SIA „Mark Invest Latvia” lēmums apvienot izpētes laukumu ar atradnes „Dzeņi” iecirkņa „Bemberu pļavas” II bloku (zemes gabals ar kadastra Nr.9458 007 0077). Šajā laukumā papildu izurbti 2 urbumi, un rezultātā aprēķināti A kategorijas dolomīta krājumi atradnes „Dzeņi” iecirknī „Kalna Kades-1” 9.98 ha platībā.

Dolomīta atradnes „Dzeņi” iecirknis „Kalna Kades-1” atrodas Smiltenes, novada Grundzāles pagastā, ap 2,0 km uz dienvidrietumiem no Grundzāles. Apkārtnē starp Launkalni,

Dzeņiem un Api vairāku desmitu kilometru garumā stiepjas josla ar nelielā dziļumā iegulošiem Pļaviņu svītas dolomītiem.

Atradne izvietota Gulbenes depresijas ziemeļrietumos, teritoriju aizņem pļavas, zemes virsma ir lēzena ar absolūtajām augstuma atzīmēm 86.9 – 88.0 m vjl.

Iecirknī "Kalna Kades -1" ierīkoti 9 urbumi, to dziļums no 16,7 m līdz 18,5 m, kopējā metrāža - 157,4 m. Attālums starp urbumiem – 100 līdz 300 m. Bez tam bijušajā atradnes "Dzeņi" iecirkņa "Bemberu pļavas" II blokā papildu izurbti 2 urbumi, 10.0 un 17.0 m dziļumā. Visos urbumos pilnībā atsegta derīgā slāņkopa, kuru veido Pļaviņu svītas 2. - 4. pasvītas dolomīti. Urbšanas darbiem izmantota Vācijā ražotā mehāniskā urbšanas iekārta „Nordmeyer DSB -1,3”.

Atradnes topogrāfisko uzmērīšanu 2012.gada septembrī veica SIA „GALILEJS”. Pēc uzmērīšanas datiem izveidots topogrāfiskais plāns mērogā 1:1000.

Hidroģeoloģiskās izpētes darbus izpildīja SIA "GeoExpert" (vadošais hidroģeologs O.Aleksāns). Paraugu testēšana veikta SIA „MARK INVEST LATVIA” akreditētajā laboratorijā. No urbumiem ņemtie paraugi testēti SIA „MARK INVEST LATVIA” akreditētā laboratorijā, noteikts Losandželosas koeficients (21 paraugs), spiedes pretestība, blīvums un ūdensuzsūce (11 paraugi), salizturība (3 paraugi). SIA „Vides konsultāciju birojs” laboratorijā noteikts ķīmiskais sastāvs 3 paraugiem.

Atradnes ģeoloģiskā uzbūve ir samērā vienkārša. Derīgā izrakteņa slāni veido praktiski horizontāli iegulošie augšdevona sistēmas Pļaviņu svītas (D₃pl) 2., 3. un 4. pasvītas dolomīti, paslāni – 1.pasvītas mālaini dolomīti un dolomītmerģeļi. Segkārtu veido augsne un zem tās iegulošā smalka smilts, mālsmilts vai smilšmāls, segkārtas biezums – 1.5 līdz 2.2 m. Derīgais izraktenis – pelēks, pelēcīgi violets vai pelēcīgi brūns slēpti- vai sīkkristālisks dažāda stipruma dolomīts. Pēc pārskata autoru vērtējuma, dolomīti ir metasomatiskie (60 līdz 70 %) un sedimentogēnie (30 – 40 %). Derīgās slāņkopas biezums mainās no 15.0 līdz 16.5 m.

Svarīgākais dolomīta kvalitātes rādītājs – Losandželosas koeficients – ir relatīvi izturēts visā griezumā un mainās no 30 līdz 36. Dolomīta stiprība mainās no 22.6 Mpa līdz 133.3 Mpa, šķembu blīvums jeb tilpummasa mainās no 2411 kg/m³ līdz 2820 kg/ m³ pieaugot griezuma apakšējā daļā.. Dolomītu ūdensuzsūce mainās no 0.4 līdz 2.9 %.

Ģeoloģiskās izpētes gaitā saskaņā ar licences nosacījumiem bija paredzēti specializēti hidroģeoloģiskās izpētes darbi – specializēta urbuma izveidošana, atsūknēšana un hidroģeoloģiskā modelēšana (SIA „GeoExpert”). Hidroģeoloģiskie apstākļi noteikti galvenokārt pēc analogijas ar atradnēm „Bemberu pļavas” un „Jaunpurgaiļi”. Veikto aprēķinu un salīdzinājumu rezultātā iespējamie pieteces apjomi karjerā novērtēti līdz 35 tūkst. m³ diennaktī, depresijas piltuve – līdz 3.4 km rādiusā.

Derīgās dolomīta slāņkopas biezums mainās no 12.6 m līdz 15.1 m, vidēji – 14.36 m. Segkārtas biezums – 1.0 līdz 2.2 m, vidēji – 1.78 m, t.sk. augsne 0.4 līdz 0.6 m, vidēji – 0.49 m. Krājumi aprēķināti 9.99 ha platībā, no tiem 2.59 ha aizņem aizsargjoslas gar ūdenstecēm.

Pēc sākotnējās pārskata izskatīšanas (2013.gada 21.janvāra protokols Nr.5) ir ņemtas vērā izteiktās piezīmes un veikti nepieciešamie labojumi un papildinājumi.

Darbu rezultātā atradnes „Dzeņi” iecirknī „Kalna Kades-1” (pievienojot tam iepriekš izpētīto iecirkņa „Bemberu pļava” II bloku) 9.99 ha platībā aprēķināti A kategorijas dolomīta krājumi 1 428.7 tūkst m³ apjomā, t.sk. 372.5 tūkst.m³ aizsargjoslās. Sakarā ar to, ka atradnes „Dzeņi” iecirknim „Kalna Kades-1” pievienots bij. iecirkņa „Bemberu pļavas” II bloks, atlikušais dolomīta krājumu apjoms atradnes „Dzeņi” iecirknī „Bemberu pļavas” sakrīt ar 2011. gadā akceptēto A kategorijas dolomīta krājumu apjomu minētā iecirkņa I bloku – 443.77 tūkst. m³, t.sk. aizsargjoslā – 125.7 tūkst.m³.

Ziņotājs rekomendē komisijai akceptēt A kategorijas dolomīta krājumus atradnes „Dzeņi” iecirknī „Kalna Kades-1” autoru variantā, kā arī veikt attiecīgas izmaiņas atradnes „Dzeņi” iecirkņa „Bemberu pļavas” dolomīta krājumu apjomos.

Iecirknis “Kalna Kades-1” pilnībā ietilpst dolomīta atradnes “Dzeņi” 1989.gada izpētes N kategorijas krājumu laukumā. Lai krājumus neuzskaitītu atkārtoti, atradnes “Dzeņi” 1989.g. iecirkņa N kategorijas laukums jāsamazina par 70.76 tūkst.m², krājumi – par 651.0 tūkst.m³ (tuvākie urbumi Nr.453, 442 – derīgā slāņa vidējais biezums –9.2 m).

Sakarā ar minētajām izmaiņām dolomīta atradnē “Dzeņi” akceptējami šādi dolomīta krājumi:

1989.gada iecirknī (01.01.1989.) A kategorija – 6157.5 tūkst.m³;
N kategorija – 199872.7 tūkst.m³;
1971.gada iecirknī (01.01.1971.) N kategorija – 45637.7 tūkst.m³;
Jaunpurgaiļu iecirknī (29.07.2008.) A kategorija – 1459.0 tūkst.m³;
Bemberu pļavu iecirknī (01.04.2011.) N kategorija – 443.77 tūkst.m³;
Kalna Kades-1 iecirknī (01.10.2012.) A kategorija -1428.7 tūkst m³.
[..]

Derīgo izrakteņu krājumu akceptēšanas komisija nolēma:

1.1.Akceptēt dolomīta atradnes “Dzeņi” iecirknī “Kalna Kades 1” “A kategorijas dolomīta krājumus - 1428.7 tūkst m³, t.sk. 372.5 tūkst.m³ aizsargjoslās.

1.2.Izslēgt no dolomīta atradnes “Dzeņi” iecirkņa “Bemberu pļavas” II bloka platību un krājumus.

1.3.Samazināt dolomīta atradnes “Dzeņi” 1989.gada iecirkņa N kategorijas V bloka platību par 70.76 tūkst.m² un krājumus par 651 tūkst.m³.

1.4.Akceptēt dolomīta atradnē “Dzeņi” šādus dolomīta krājumus:
1989.gada iecirknī (01.01.1989.) A kategorija – 6157.5 tūkst.m³;
N kategorija – 199872.7 tūkst.m³;
1971.gada iecirknī (01.01.1971.) N kategorija – 45637.7 tūkst.m³;
Jaunpurgaiļu iecirknī (29.07.2008.) A kategorija – 1459.0 tūkst.m³;
Bemberu pļavu iecirknī (01.04.2011.) N kategorija – 443.77 tūkst.m³;
Kalna Kades-1 iecirknī (01.10.2012.) A kategorija -1428.7 tūkst m³.

1.5.Uzskatīt par spēkā neesošu LVĢMC Derīgo izrakteņu krājumu akceptēšanas komisijas 2011.gada 16.septembra lēmumu par dolomīta atradnes “Dzeņi” krājumu akceptēšanu (protokols Nr.50).

[..]

Derīgo izrakteņu krājumu akceptēšanas komisijas priekšsēdētājs: A.Graudiņš
(personiskais paraksts)

Derīgo izrakteņu krājumu akceptēšanas komisijas sekretāre: D.Rutka
(personiskais paraksts)

IZRAKSTS PAREIZS

Latvijas Vides, ģeoloģijas un meteoroloģijas centra
Derīgo izrakteņu krājumu akceptēšanas komisijas sekretāre:
09.03.2015.



D.Rutka

Izraksts no
Latvijas Vides, ģeoloģijas un meteoroloģijas centra
Derīgo izrakteņu krājumu akceptēšanas komisijas sēdes
protokola Nr.62

Rīgā, Maskavas ielā 165

2013.gada 28.oktobrī

Sēdē piedalījās:

Komisijas priekšsēdētājs: **A.Graudiņš**, LVĢMC Zemes dzīļu nodaļas vadošais ģeologs
Komisijas priekšsēdētāja vietnieks: **A.Kregžde**, LVĢMC Zemes dzīļu nodaļas vadītāja
Komisijas sekretāre: **D.Rutka**, LVĢMC Zemes dzīļu nodaļas vadošais ģeologs
Komisijas locekļi: **A.Jansone**, LVĢMC Zemes dzīļu nodaļas ģeologs
Z.Pavlovska, LVĢMC Zemes dzīļu nodaļas ģeologs
J.Demidko, LVĢMC Iekšzemes ūdeņu nodaļas vecākā speciāliste
I.Retīķe, LVĢMC Iekšzemes ūdeņu nodaļas vecākā speciāliste
Uzaicinātie: **I.Nulle**, LVĢMC Zemes dzīļu nodaļas vadošais ģeologs
I.Bukovska, LVĢMC Zemes dzīļu nodaļas ģeologs

Darba kārtībā:

[..]

3.Par dolomīta atradnes „Dzeņi” iecirkņa “Kalna Kades-2” krājumu akceptēšanu (Smiltenes novads).

[..]

3.Par dolomīta atradnes „Dzeņi” iecirkņa “Kalna Kades-2” krājumu akceptēšanu (Smiltenes novads).

Ziņojumu sniedz. **A.Graudiņš**, Zemes dzīļu nodaļas vadošais ģeologs.

Ģeoloģiskās izpētes darbus veikusi SIA “Mark Invest Latvia” 2013.gada septembrī-oktobrī (zemes dzīļu izmantošanas licence Nr. CS13ZD0307, izsniedzis Valsts Vides dienests 2013.gada 6.augustā).

Dolomīta atradne “Dzeņi” iecirknis „Kalna Kades - 1” atrodas Grundzāles pagastā, Smiltenes novadā, zemes īpašumā „Kalna Kades” (kadastra Nr.9458 007 0075). Zemes īpašuma platība ir 52.8 ha, ģeoloģiskā izpēte veikta īpašuma vidus daļā 19 ha platībā. Izpētītajai daļai

pievienots atradnes „Dzeņi” iecirkņa „Bemberu pļavas” I bloks (zemes īpašums ar kadastra Nr.9458 007 0067), kopīgā apvienotā atradnes iecirkņa „Kalna Kades - 2” platība – 22.76 ha.

Dolomīta atradnes „Dzeņi” iecirknis „Kalna Kades-2” atrodas Smiltenes novada Grundzāles pagastā, ap 2,0 km uz dienvidrietumiem no Grundzāles. Apkārtnē starp Launkalni, Dzeņiem un Api vairāku desmitu kilometru garumā stiepjas josla ar nelielā dziļumā iegulošiem Pļaviņu svītas dolomītiem.

Atradne izvietota Gulbenes depresijas ziemeļrietumos, teritoriju aizņem pļavas, zemes virsma ir lēzena ar absolūtajām augstuma atzīmēm 86.9 – 88.0 m vjl.

Iecirknī “Kalna Kades -2” ierīkoti 16 urbumi, to dziļums no 15.0 m līdz 18.0 m, attālums starp urbumiem - 103 - 147 m. Bez tam bijušajā atradnes “Dzeņi” iecirkņa “Bemberu pļavas” I blokā papildu izurbti 2 urbumi, katrs 8.5 m dziļumā. kopējā metrāža – 282.0 m. Derīgo slāņkopu veido Pļaviņu svītas 2. - 4. pasvītas dolomīti. Urbšanas darbiem izmantota Vācijā ražotā mehāniskā urbšanas iekārta „Nordmeyer DSB -1,3”.

Atradnes topogrāfisko uzmērīšanu mērogā 1:500 2013.gada maijā veica SIA „GALILEJS”.

No urbumiem noņemtie paraugi testēti SIA „MARK INVEST LATVIA” akreditētā laboratorijā, noteikts Losandželosas koeficients (16 paraugi), spiedes pretestība (6 paraugi), salizturība (2 paraugi).

Atradnes ģeoloģiskā uzbūve ir samērā vienkārša. Derīgā izrakteņa slāni veido praktiski horizontāli iegulošie augšdevona sistēmas Pļaviņu svītas (D₃pl) 2., 3. un 4. pasvītas dolomīti, paslāni – 1.pasvītas mālaini dolomīti un dolomītmerģeļi. Segkārtu veido augsne un zem tās iegulošā smalka smilts, mālsmilts vai smilšmāls, segkārtas biezums – 1.6 līdz 2.5 m. Derīgais izraktenis – pelēks, pelēcīgi violets vai pelēcīgi brūns slēpti- vai sīkkristālisks dažāda stipruma dolomīts. Pēc pārskata autoru vērtējuma, dolomīti ir metasomatiskie (60 līdz 70 %) un sedimentogēnie (30 – 40 %). Derīgās slāņkopas biezums mainās no 12.8 līdz 14.8 m, vidēji – 13.61 m. Pazemes ūdens konstatēts visos urbumos 0.8 – 1.7 m no zemes virsmas.

Svarīgākais dolomīta kvalitātes rādītājs – Losandželosas koeficients – ir relatīvi izturēts visā griezumā un mainās no 32 līdz 38. Dolomīta stiprība mainās no 31.3 MPa līdz 70.5 MPa, šķembu blīvums jeb tilpummasa mainās no 2501 kg/m³ līdz 2728 kg/m³. Dolomītu ūdensuzsūce mainās no 0.8 līdz 7.2 %.

Hidroģeoloģiskās izpētes darbus izpildīja SIA “GeoExpert” (vadošais hidroģeologs O.Aleksāns), hidroģeoloģiskās izpētes darbiem izmantoti 3 speciāli aprīkoti urbumi.

Ģeoloģiskās izpētes gaitā tika ierīkots 1 speciālais hidroģeoloģiskais urbums un veikta atsūkņošana. Veikto darbu rezultātā krājumu aprēķina laukumā aprēķināts filtrācijas koeficients un caurplūdes koeficients. Aprēķinātie hidroģeoloģiskie parametri labi korelējas ar pārējiem atradnes „Dzeņi” teritorijā veiktajiem hidroģeoloģiskās izpētes darbu rezultātiem. Galējie parametri dolomīta atradnes „Dzeņi” iecirknim „Kalna Kades-2” ir noteikti šādi – caurplūdes koeficients 910.0 m²/d, filtrācijas koeficients 65.0 m/d, maksimālais ūdens pieplūdes daudzums karjerā izstrādes beigās – līdz 185 tūkst. m³ diennaktī (7.7 tūkst. m³ stundā), maksimālās depresijas piltuves rādiuss – 3.38 km. Dotas rekomendācijas monitoringa tīkla izveidošanai.

Krājumu aprēķinā izmantoti 21 urbuma dati, tai skaitā 3 urbumi no 2011.gada izpētes (iecirķņa „Bemberu pļava” I bloks). Segkārtas biezums mainās no 1.6 m līdz 2.5 m, vidēji 1.98 m, t. sk. augsne 0.4 – 0.7 m, vidēji – 0.47 m. Dolomīta slāņkopas biezums mainās no 12.3 m līdz 14.8 m, vidēji – 13.61 m. Veikto darbu rezultātā atradnes „Dzeņi” iecirknī „Kalna Kades-2” 22.76 ha platībā ir aprēķināti šādi A kategorijas dolomīta krājumi (krājumu stāvoklis nosacīti saskaņā ar topogrāfiskās uzmērīšanas datumu - 01.06.2013.):

- 3097.7 tūkst. m³, visi zem pazemes ūdens līmeņa.

Piezīmes – pēc koordinātām noteiktais krājumu laukums ir 227 586 m², (krājumu aprēķinā – 227 605 m²), kuru jāpieņem kā A kategorijas krājumu laukumu, nemainot krājumu apjomu. Nepieciešams arī precizēt Palsas upes aizsargjoslas parametrus – pārskatā noteikti 50 m, saskaņā ar pagasta teritoriālo plānojumu aizsargjoslas platums ir 100 m.

Iecirknis „Kalna Kades-2” pilnībā ietilpst dolomīta atradnes „Dzeņi” 1989.gada izpētes N kategorijas krājumu laukumā. Lai novērstu atkārtotu krājumu uzskaiti, atradnes „Dzeņi” N kategorijas krājumu laukumu jāsamazina par 227.59 tūkst. m², N kategorijas krājumi – par 2094 tūkst. m³ (pie vidējā dolomītu slāņkopas biezuma 1989. gada urbumos Nr.443 un 442 – 9.2 m). No krājumu uzskaites nepieciešams izslēgt arī N kategorijas atradnes „Dzeņi” iecirkņa „Bemberu pļavas” I bloka krājumus 443.77 tūkst. m³. (skat. pielikumu protokolam).

Saskaņā ar veikto A kategorijas krājumu aprēķinu un minētajām izmaiņām, dolomīta atradnes „Dzeņi” 1989.gada iecirknī nepieciešams akceptēt šādus dolomīta krājumus:

- Iecirknis „Jaunpurgaiļi” (krājumu stāvoklis 29.07.2008.) – 1459.0 tūkst. m³, A kategorija;
- Iecirknis „Kalna Kades-1” (01.10.2012.) – 1428.7 tūkst. m³, A kategorija;
- Iecirknis „Kalna Kades-2” (01.06.2013.) - 3097.7 tūkst. m³, A kategorija;
- Atradnes „Dzeņi” 1989.gada izpētes laukuma (01.01.1989.) atlikušie apjomi –
 - 6157.5 tūkst. m³, A kategorija;
 - 197 218.8 tūkst. m³, N kategorija

Ziņotājs rekomendē Derīgo izrakteņu krājumu akceptēšanas komisijai akceptēt aprēķinātos A kategorijas dolomīta krājumus atradnes „Dzeņi” iecirknī „Kalna Kades-2” (01.06.2013), izslēgt no uzskaites minētās atradnes iecirknī „Bemberu pļavas” un akceptēt krājumu apjomus nosauktajos iecirkņos, kā arī akceptēt atlikušos aprēķinātos A un N kategorijas krājumus atradnes „Dzeņi” 1989.gada izpētes laukumā un atzīt par spēkā neesošu 2013.gada 19. februāra protokola Nr.10. lēmumu par kopējo krājumu akceptēšanu atradnes „Dzeņi” 1989.gada izpētes iecirknī.

[..]

Derīgo izrakteņu krājumu akceptēšanas komisija nolēma:

[..]

3.1. Akceptēt dolomīta atradnes „Dzeņi” iecirknī „Kalna Kades-2” šādus A kategorijas dolomīta krājumus (krājumu stāvoklis nosacīti 01.06.2013.):

- 3097.7 tūkst. m³, visi zem pazemes ūdens līmeņa.

3.2. Akceptēt atradnes „Dzeņi” 1989.gada iecirknī šādus dolomīta krājumus:

- Iecirknis „Jaunpurgaiļi” (krājumu stāvoklis 29.07.2008.) – 1459.0 tūkst. m³, A kategorija;
- Iecirknis „Kalna Kades-1” (01.10.2012.) – 1428.7 tūkst. m³, A kategorija;
- Iecirknis „Kalna Kades-2” (01.06.2013.) - 3097.7 tūkst. m³, A kategorija;
- Atradnes „Dzeņi” 1989.gada izpētes laukumā (01.01.1989.)
 - 6157.5 tūkst. m³, A kategorija;
 - 197 218.8 tūkst. m³, N kategorija

3.3. Izslēgt no uzskaites atradnes „Dzeņi” iecirknī „Bemberu pļavas”.

3.4. Atzīt par spēkā neesošu LVGMC Derīgo izrakteņu krājumu akceptēšanas komisijas 2013.gada 19. februāra lēmumu par krājumu akceptēšanu atradnes „Dzeņi” 1989.gada izpētes iecirknī (protokols Nr.10)

[..]

Derīgo izrakteņu krājumu akceptēšanas komisijas priekšsēdētājs: A.Graudiņš
(personiskais paraksts)

Derīgo izrakteņu krājumu akceptēšanas komisijas sekretāre: D.Rutka
(personiskais paraksts)

IZRAKSTS PAREIZS

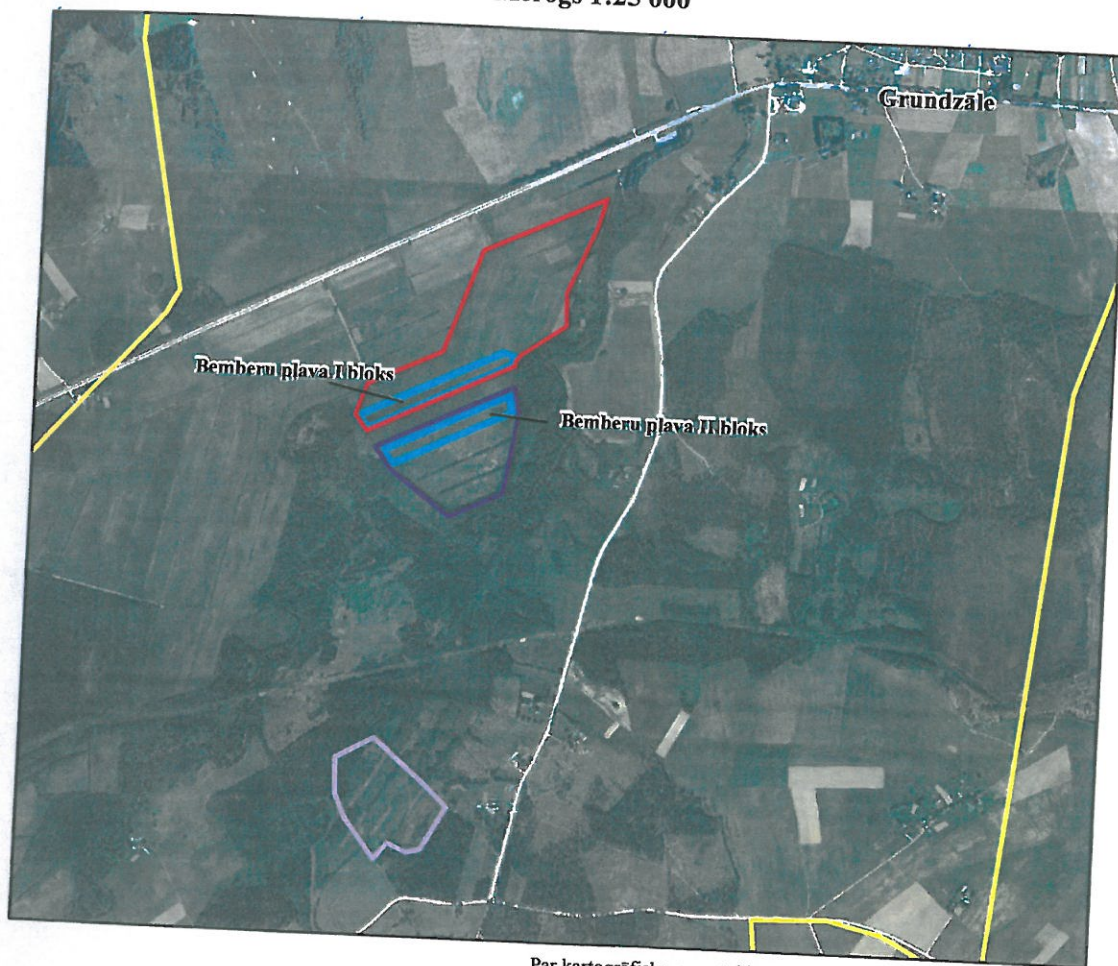
Latvijas Vides, ģeoloģijas un meteoroloģijas centra

Derīgo izrakteņu krājumu akceptēšanas komisijas sekretāre:
09.03.2015.


 D.Rutka

Dolomīta atradnes "Dzeņi" izvietojuma plāns






Mērogs 1:25 000



Par kartogrāfisko pamatni izmantota Ortofotokarte mērogā 1:10 000
© Latvijas Ģeotelpiskās informācijas aģentūra

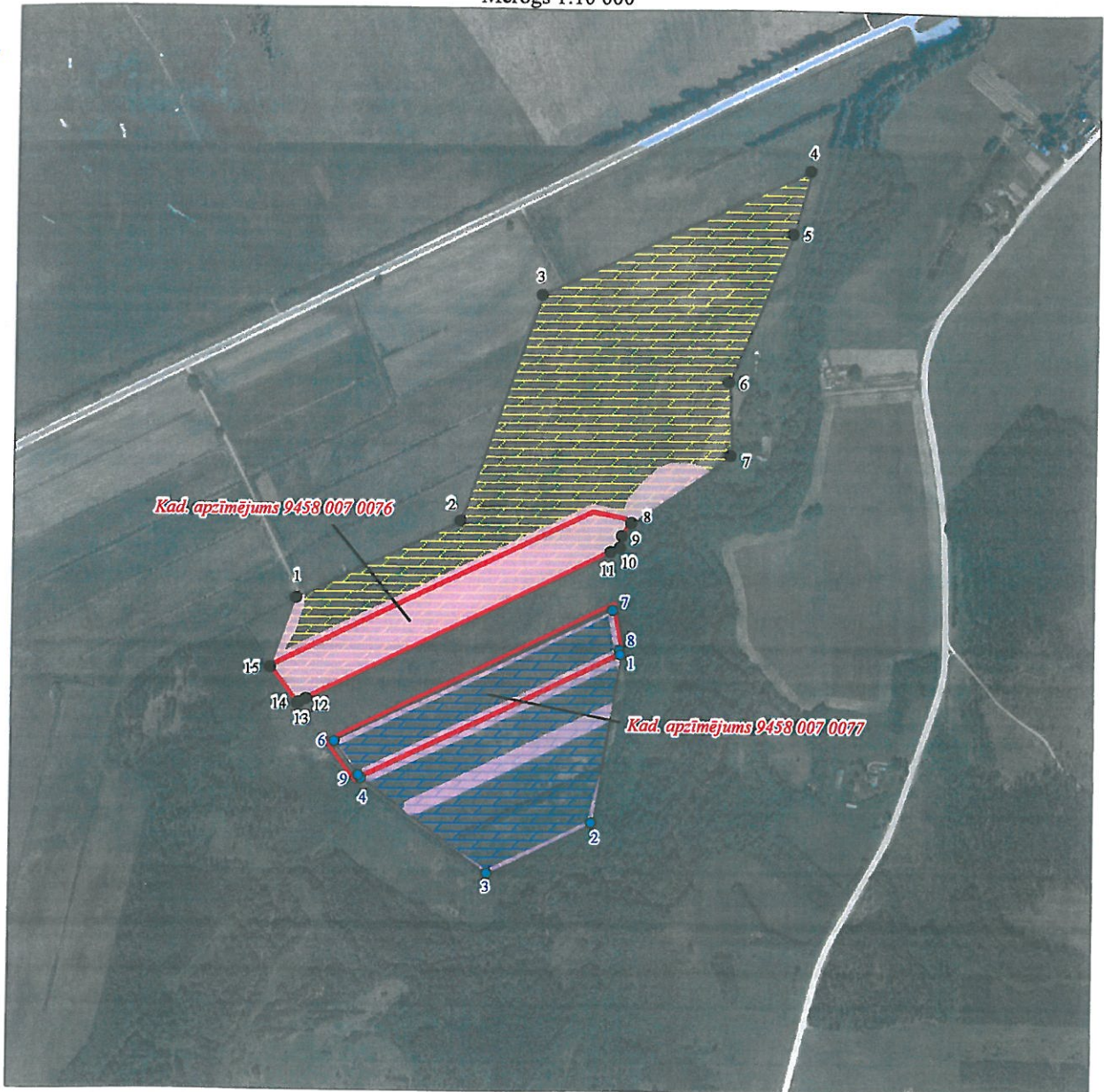
Apzīmējumi

Dolomīta atradnes "Dzeņi" robežas:

-  Iecirkņa Kalna Kades-2 robeža
-  Iecirkņa "Bemberu pļava" robeža
-  Iecirkņa "Kalna Kades-1" robeža
-  Iecirkņa "Jaunpurgaiļi" robeža
-  N kategorijas krājumu laukuma robeža







Dolomīta atradnes "Dzeņi" iecirkņu "Kalna Kades-1" un "Kalna Kades-2"
 izvietojuma plāns

Mērogs 1:10 000



Par kartogrāfisko pamatni izmantota Ortofotokarte mērogā 1:10 000
 © Latvijas Ģeotelpiskās informācijas aģentūra

Apzīmējumi

-  Dolomīta atradnes "Dzeņi" iecirknis "Kalna Kades-1"
-  Dolomīta atradnes "Dzeņi" iecirkņa "Kalna Kades-1" robežpunkts un tā numurs
-  Dolomīta atradnes "Dzeņi" iecirknis "Kalna Kades-2"
-  Dolomīta atradnes "Dzeņi" iecirkņa "Kalna Kades-2" robežpunkts un tā numurs
-  Ūdensnotekas aizsargjosla (iecirknī "Kalna Kades-1" 29,5 tūkst.m²;
iecirknī "Kalna Kades-2" 31,2 tūkst.m²)
-  Nekustamā īpašuma "Bemberu pļava" (kad.Nr. 9458 007 0079) zemes vienību ar kadastra apzīmējumu 9458 007 0076 un 9458 007 0077 robežas

3.pielikums
dolomīta atradnes „Dzeņi” iecirkņu
„Kalna Kades-1” un „Kalna Kades-2” pasei
2.lapa

**Dolomīta atradnes „Dzeņi” iecirkņa „Kalna Kades-1” A kategorijas krājumu laukuma
robežpunktu koordinātas LKS-92 sistēmā**

Robežpunkta Nr.	X	Y
6	369070.02	633938.18
7	369276.50	634369.69
8	369213.93	634381.21
1	369207.48	634382.52
2	368945.94	634339.83
3	368866.95	634177.67
4	369012.53	633980.20
9	369017.15	633976.15

**Dolomīta atradnes „Dzeņi” iecirkņa „Kalna Kades-2” A kategorijas krājumu laukuma
robežpunktu koordinātas LKS-92 sistēmā**

Robežpunkta Nr.	X	Y	Robežpunkta Nr.	X	Y
1	369292.59	633876.00	9	369392.25	634383.18
2	369414.40	634130.20	10	369374.30	634380.20
3	369767.20	634252.90	11	369367.48	634365.96
4	369963.50	634672.20	12	369135.75	633893.31
5	369865.00	634645.50	13	369129.70	633882.29
6	369633.50	634547.40	14	369128.00	633880.20
7	369518.90	634551.40	15	369184.61	633837.21
8	369412.80	634397.61			