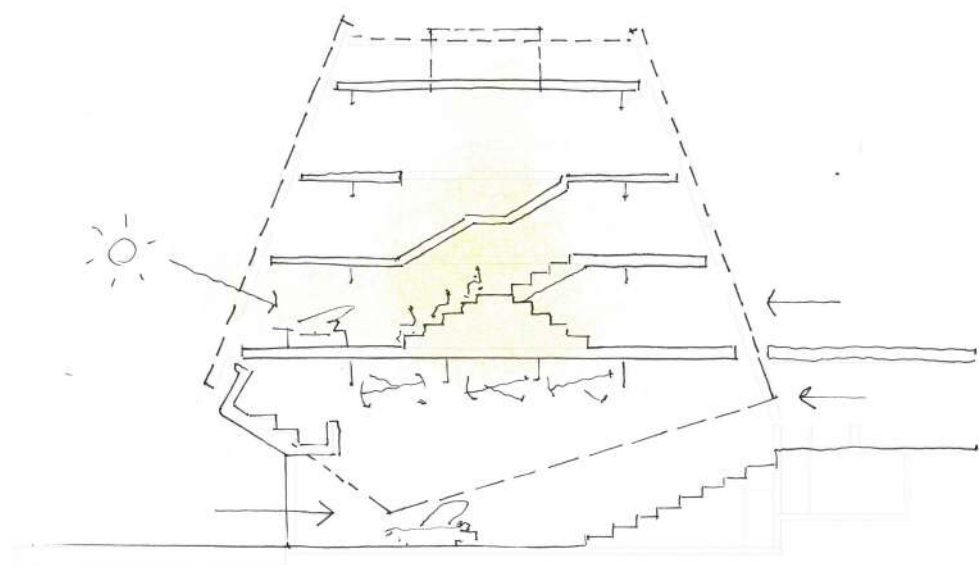




JĀNKALNS

SKATS UZ ĒKU NO TERITORIJAS IEEJAS VĀRTIEM

TERITORIJAS APBŪVE UN LABIEKĀRTOŠANA



SKAIDROJOŠS APRAKSTS

Parki pilsētās kalpo kā atmiņu glabātaves. Gan personīgo atmiņu, gan kolektīvo. Sens parks vienmēr glabās kādu stāstu. Iespējams, ka pat nozīmīgu paudzēm. Parki iekļūst mūsu ikdienas ritmā, svētkos un nostiprinās tradīcijās. Šāds ir Jāņkalns.

Šīs atmiņu sastapšanās vietas ir jāargā un jāsauglabā šo stāstu liecinieki. Projekta priekšlikumā piedāvājam pēc iespējas saglabāt un neiejaukties parka struktūrā, saglabāt iedibināto objektu izvietojumu, tajā pat laikā iedvešot jaunu elpu Jāņkalna esībā.

Parkā tiek saglabāts esošais celiņu tīklojums un piekļuves punkti parka teritorijai. Kā vērtība tiek noteikts esošais reljefs, zemsedze un koki, kas veido raksturīgos Jāņkalna ainaviskos skatus. Nemainīgs paliek estrādes izvietojums ar skatītāju vietām zem koku lapotnes. Jaunās ēkas apjoms tiek izvietots bijušās Brīvprātīgo ugunsdzēsēju ēkas vietā, saglabājot vēsturisko galvenās ieejas vietu ēkā.

Jāņkalna jaunā elpa ikdienā būs mākslas un mūzikas skolas kolektīva apmeklētāji. Svētkos tie būs jaunās koncertzāles un estrādes apmeklētāji no Smiltenes un citām Latvijas pilsētām. Tūrisma apmeklētājus visās sezonās piesaistīs Jāņkalna ainaviskie skati un Smiltenes panorāma, kas pavērsies no skatu torņa.

Meta priekšlikums piedāvā parku uztvert trīs daļās - parka stūri starp Daugavas un Avota ielu kā parka aicinošo daļu, kas vērsta pret pilsētas centru. Tajā izvietojami uzmanību piesaistoši vides objekti, stādījumi un izbraukuma tirdzniecības vietas svētku laikā. Atjaunots parka vēsturisko ieejas vārtu veidols. Teritorija ap ēkām un estrāde

uztverama kā kultūras norišu daļa. Savukārt, kokiem apaugušie pakalni gar parka dienvidu un rietumu pusi, kā zaļā rekreācijas zona.

ARHITEKTONISKĀ IDEJA

Klēts jumta motīvs izmantots kā visu funkciju vienojošs un ēkas iemītniekus (apmeklētājus) iekļaujošs simbols. Forma, kas jūtīgi spoguļojas Jāņkalna kontekstā un ar savu klātbūtni bāgātina paredzētās funkcijas.

“Klēts” 1. stāvā (estrādes līmenī) ir izvietota Lielā zāle. Līdzīgi kā kopējais ēkas tēls, arī šeit jūtamas atsauces uz latvisko. Zāle veidota kā kopā sanākšanas vieta, kur tiek svinēti svētki, radīti un uzvesti priekšnesumi, uzņemti ciemiņi. Skalu gaisma aizvietota ar energoefektīviem starmešiem, kas spēj nodrošināt gan pieklusinātu, gan svinīgi mirdzošu atmosfēru, atbilstoši centrālajam notikumam.

Lielās zāles lepnums ir “klēts” vārti, kas atdala estrādes un Lielās zāles skatuves. Tradicionāla koka konstrukcija, modernā izpildījumā. 4x6m lielās vērtnes “atver” vai “aizver” gadalaikam aiz loga un spēj dot scenogrāfiju notikumam uz centrālās skatuves. Papildus stikla norobežojoša verama konstrukcija spēj nodrošināt iekštelpām nepieciešamo klimatu. Viens īpašs scenārijs tiek piedāvāts jau meta priekšlikumā – pavasarī, kad skatuve tiek sapludināta ar zilo ziedu paklāju aiz loga. Savukārt, gada siltajā laikā, norisinoties koncertiem estrādes pusē, Lielā zāle piedāvā optisku dziļumu, kur rast vietu video projekcijām, dekorācijām u.c.

Vārti atvērtā pozīcijā veido 30° leņķi pret amfiteātra skatītāju vietām, uzlabo akustiku un piedāvā apeju/aizkulises aktieriem.

Mūzikas un mākslas skolas “klēts” sirds atrodas ēkas plāna un griezuma ģeometriskajā centrā un tā pieder jauniešiem. Papildus stāvus savijošajai funkcijai, kodolam ir multifunkcionāla nozīme. Tas burtiskā nozīmē dod iespēju Mūzikas un mākslas skolas audzēkņiem satikties un mijiedarboties starp “stāviem”. Risinājums balstīts kopējā priekšlikuma idejā – paplašināties uz iekšpusi, nevis ārpusi. Telpām tiek piešķirtas papildus funkcijas, lai tās nestāvētu tukšas, bet gan tajās virtotu rosība. Šajā gadījumā, rekreācijas un izglītojošas funkcijas tiek izvietotas ceļā starp līmeņiem.

ĒKU FUNKCIONALITĀTE

Visas funkcijas izvietotas divos būvapjomos – Mūzikas un mākslas mājā un Amatu mājā.

Mūzikas un mākslas māja

Pagraba un 1. stāvā izvietota Lielā koncertzāle (500 skatītāju vietas) ar aktieru ģērbtuvēm un apmeklētājiem nepieciešamajām telpām – skatītāju balkoniem, ieejas vestibulu, garderobi, labierīcībām, kafijas bāru, āra terasi.

Lielā zāle veidota multifunkcionāla – ar sabīdāmām skatītāju tribīnēm un paceļamu skatuves daļu. Iespējams iegūt gludu zāles grīdu, kas ļauj rīkot dejas, stāvkoncertus, konferences. Skatuvi uz pārvietojamiem podestiem iespējams izvietot arī zāles vidū.

Mūzikas un Mākslas mājas apjomā iekļauta brīvdabas estrādes skatuve, kas dod iespēju paplašināt Lielās zāles skatuvi un, nepieciešamības gadījumā, ienes skatuvē dienas gaismu. Lielās zāles grīda un āra skatuves grīda ir vienā līmenī, kas padara ērtu aprikojuma piegādi abām skatuvēm.

Mūzikas un mākslas mājas augšējos stāvos izvietotas mūzikas un mākslu skolas telpas. Tām ir atsevišķa ieeja un iespēja darboties neatkarīgi no Lielās zāles daļas. Plānots atsevišķs ieejas mezgls ar administratoru, garderobi, sanmezglēm.

Mūzikas un mākslas skolas apvienojošs kodols ir plaša kāpņu telpa ēkas centrā, kur, papildus pārvietošanās funkcijai, izvietotas dažādas koplietošanas funkcijas – mākslas galerija, atpūtas telpa, lasītava un Mazā zāle. Zāle mūzikas skolas audzēkņiem

Mūzikas un mākslas skolas ieejas stāvā, kas ar pandusu savienots ar zemes līmeni izvietotas telpas, kur nodarbībām nepieciešamas klavieres - Mazā zāle un instrumentu spēles kabineti.

Skolas vidusstāvā piedāvājam izvietot multifunkcionālas klašu telpas, kas neprasa specifiska vai grūti pārvietojama inventāra izmantošanu. Tās iespējams izmantot gan mūzikas, gan mākslas skolas vajadzībām, lai nodrošinātu telpu maksimālu apriti. Daļu no telpām iespējams pārdalīt ar akustiskām bīdāmām starpsienām, iegūstot mazākus individuālos apmācību kabinetus.

Ēkas augšējā stāvā izvietotas mākslas skolas telpas. Zīmēšanas un gleznošanas telpu logi vērsti pret ziemeļiem, lai izvairītos no saules iespīdēšanas telpās. Mūzikas un mākslas skolas administrācijas kabineti risināti atdalīti.

Amatu māja

Plānota kā atsevišķa ēka - mākslas skolas darbnīcu telpas. Tai ir sava ieeja un plaša pieeja iekšpagalmam, kas paredzēts kā Mākslas pagalmam, kur darboties ārtelpā un izstādīt āra ekspozīciju. Gada siltajā sezonā Mākslas pagalmā plānots izvietot arī Lielās zāles āra kafejnīcu.

ĒKAS KONSTRUKTĪVĀ SHĒMA UN MATERIALITĀTE

Virszedevums ir virzīties CO² neitrālas būvniecības virzienā, tāpēc konstruktīvo un apdares risinājumu izvēlē kā prioritāte ir izvirzīta koka pielietošana. Konstruktīvi gan savas korekcijas ievieš Latvijas būvnormatīvi un nosacīti sarežģīti būvniecības apstākļi, kur apspēlējot, iekļaujot Jāņkalna reljefa raksturīgās iezīmes ir nepieciešama betona izmantošana, kas galvenokārt, nepieciešama ugunsdrošības normu izpildīšanai un atbalsta sienu izbūvei.

Mūzikas un Mākslas Māja MMM.

Konstruktīvā shēma seko funkcijai. Liellaiduma sijas, kas bastītas četros punktos pārsedz lielo zāli, ugunsdroši nodalot to no Mūzikas un mākslas skolas 3 stāvu apjoma. Kolonnu balstījuma punkti augstākos stāvos saglabā savas pozīcijas ortognāli pa Z asi, samazinās tikai plātnes šķērgriezums. Viss būvapjoms tiek ietērpts koka norobežojošo konstrukciju (fasādes) apdarē. Šīm konstrukcijām ir pašnesoša nozīme.

Amatu māja.

Ēkas vienkāršu / divstāvu apjoms pilnībā ļauj to risināt koka konstrukcijās. Lineārais apjoms paredz ritmisku līmēto siju izkārtojumu pārsegumā un koka paneļu

sienas savstarpējā klašu dalījumā. Zonu atdalīšanai, kur paredzēta augsta ugunsdrošība un atbalsta siena zemes reljefa noturēšanai - paredzētas dzelzsbetona konstrukcijas.

Abām ēkām ārējā apdare reflektē ar kontekstu un klēts motīvs tiek “iznests” koka apdarē – ventilējama koka dēļu fasāde, paredzot, mūsdienīgas koka dabiskās struktūras apstrādes iespējas, piem. Organowood pārklājumu, kas koku aizsargā pret ārējās vides iedarbību, bet reizē izceļ tā dabiski pelēcīgo nokrāsu. Priežu stumbru brūnās, akcentus iezīmējošās, stingrās līnijas – parapetā un stiklojuma dalījumā paredzētas alumīnija vai titāncinka apdarē. Kā atsevišķi krāsu akcenti paredzēti vara ielaidumi detaļās.

Interjera apdarē, pēc iespējas tiek eksponēti konstruktīvie materiāli – koks, stikls, betons un augstāk minēto metālu akcenti, izmantojot ekoloģiskus virsmas apstrādes paņēmienus.

ENERGOEFECTIVITĀTE

Galvenais energoefektivitātes pamatprincips ir izvairīties no liekas platības izbūvēšanas un nodrošināt maksimālu telpu apriti, kā arī pēc iespējas pielietot dabai un cilvēkam draudzīgus būvniecības paņēmienus un materiālus. Priekšlikumā piedāvājam telpas veidot pēc iespējas multifunkcionālas (mākslas un mūzikas skolas koplietošanas publiskās telpas un klases, transformējamas zāles, vestibili kā mākslas galerijas), neradot situāciju, kad ir jāapsaimnieko tukšas telpas.

Ēkām plānots sasniegt “A+ energoefektivitātes” klasi, bet ne zemāku kā “gandrīz nulles energoefektivitātes” klasi.

Galvenais būvapjoms veidots kompakts, kas nerada liekus siltuma zudumus. Siltuma zudumus samazina arī daļēji zemē izbūvēto stāvu platības.

Ēkas plānots pieslēgt pilsētas centralizētajai apkures un ūdensapgādes sistēmai.

Lai samazinātu ēkas pārkaršanu, logus plānots aprīkot ar automātiski vadāmām žalūzijām.

Uz galvenā apjoma jumta izvietoti saules kolektori papildus elektroenerģijas ieguvei.

Vēdināšanas sistēmai uzstādāmi CO² sensori, lai darbinātu vēdināšanas sistēmu tikai tajās zonās, kur tas nepieciešams.

Apgaismojumu projektēt izmantošanai pilnajā un ekonomiskajā lietošanas režīmā. Gaietņu un sanmezglu apgaismojumam projektēt kustību sensorus.

Apstādījumu laistīšanai veidot zemē iebūvētus ūdens kolektorus, kuros tiek savākts lietusūdens no ēku jumtiem. Izmantojot teritorijas reljefu, laistīšanas sistēmu būtu iespējams darbināt uz pašteci. Pārējos lietus notekūdeņus no jumtiem un cietajiem segumiem plānots iesūcināt zaļajā zonā, nenoslogojot pilsētas lietusūdens kanalizācijas sistēmu.

TERITORIJA

Teritorijas risinājumi veidoti tā, lai pēc iespējas vairāk iekļautu Jāņkalna parku Smiltenes iedzīvotāju ikdienā, piesaistītu dažādu vecuma grupu un interešu apmeklētājus, kā arī pagarinātu tūrisma aktīvo Jāņkalna apmeklēšanas sezonu.

Par cik teritorijas reljefs ir raksturīga Jāņkalna iezīme, tas netiek būtiski pārveidots. Reljefa izmaiņas plānotas, galvenokārt, ēku tiešā tuvumā. Jauni pakāpieni veidoti celiņa posmā uz ēkas galveno ieeju un pieguļoši galvenās ēkas fasādēm. (Vizualizācijās un fasādēs pielietots grafiski vienkāršots teritorijas reljefa attēlošanas princips ar horizontālu soli 50 cm.)

Satiksmes organizācija

Automašīnu plūsma parka teritorijā ir aizliegta. Iebraukšana atļauta operatīvajam un piegādes transportam, kā arī privātajam transportam ratiņkrēslu lietotājiem.

Parka tiešā tuvumā, kopā ar jau esošām autostāvvietām, iespējams izvietot 67 autostāvvietas. Priekšlikumā piedāvāts parka ieejas vārtiem tuvākās Gaujas ielas autostāvvietas izmantot kā kiss&ride stāvvietas. Gar Rīgas ielu piedāvāts izvietot papildus stāvvietas, kas izmantojamas pasākumu laikā, kad apmeklētāju plūsma ir lielāka. Uz Audēju ielas izveidotas autostāvvietas, kas satiksmes mierināšanai ir izvietotas pamīšus gar ielas abām pusēm. Daļa šo stāvvietu izmantojamas kompleksa darbiniekiem. Audēju ielā plānota vienvirziena satiksme un ierobežots braukšanas ātrums. Ātruma ierobežojums paredzēts arī parka teritorijai pieguļošajā Gaujas ielas posmā. Autoceļu šķērsošanai ierīkojamas izgaismotas un uz paaugstinājuma izbūvētas gājēju ietves. Izvietojumu skatīt plūsmu shēmās.

Parka teritorijai piekļaujas velo celiņš, ko plānots turpināt arī pa Audēju ielu. Parka teritorijā velo plūsma noteikta kā sekundāra. Pie visām galvenajām ieejām teritorijā izvietotas velosipēdu novietnes.

Gājēju plūsma

Smiltenes pilsēta kopš Jāņkalna parka dibināšanas laikiem ir izpletusies, radušies jauni dzīvojamie masīvi, izglītības iestādes. Lai pielāgotos šodienai, teritorijai plānots izveidot jaunu piekļuves punktu un diagonālo šķērsojumu no Rīgas un Valmieras ielas stūra virzienā uz pilsētas centru, lai parks būtu pieejamāks Rīgas ielas dienvidu daļā esošo izglītības iestāžu audzēkņiem un dzīvojamā masīva iedzīvotājiem. Gar Avota ielu plānota jaunas gājēju ietves izveide. Tāpat uzsvēta gājēju sasaiste ar pilsētas centru.

Parka maģistrālos gājēju ceļus plānots iesegt ar asfalta segumu. Asfalta iesegums izvēlēts tā daudzfunkcionalitātes dēļ – piemērots ne tikai gājējiem, bet arī pārvietošanās līdzekļiem ar maza izmēra riteņiem. Asfalta segumam plānots pievienot gaišu pigmentu, lai tas harmoniskāk iekļautos ainavā un mazinātu asociāciju ar auto transporta segumu.

Mazākas nozīmes gājēju ceļus un takas paredzēts iesegt ar grants segumu.

Zaļo pakalnu daļā paredzēts izvietot "meža salas" – pakalnu virsotnēs apļveida grants iesegums ar krēsliem, gaismas ķermeņi un brīvu vietu mākslas objektu izvietošanai. Zaļās salas nav paredzēts savienot ar celiņiem, lai paturētu pēc iespējas

viengabalainu zaļo zemsedzi un dotu iespēju aktīvākiem apmeklētājiem brīvi izbaudīt reljefu un izvēlēties sev vēlamu kustības virzienu. Mērķauditorija – bērni, jaunieši, aktīvi pensionāri, suņu saimnieki.

Maģistrālos asfaltētos gājēju ceļus paredzēts papildināt ar brīvu organisku formu soliņiem, kas veido no aktīvās plūsmas pasargātus ielokus. Soliņi izvietoti vietās ar ainaviskiem skatiem. Mērķauditorija - vecāki ar ratiem, pensionāri, riteņbraucēji, cilvēki ar kustību traucējumiem.

Tiek plānots izveidot iesegtu serpentinveida taku līdz dižkaroga mastam. Masta pakājē paredzēts ar granti iesegts laukums un karoga apgaismojums.

Apgaismojums teritorijā tiek iedalīts funkcionālajā un noskaņojuma. Maģistrālie ceļi tiek izgaismoti ar 4m augstām laternām, savukārt uz "meža salām" un iekšpagalmā tiek izvietoti zemi lokāli gaismekļi. Estrādes izgaismošanai paredzēts papildus apgaismojums abpus amfiteātrim.

Būves fasādes tiek izgaismotas ar atsevišķiem gaismekļiem ikdienas un svētku režīmos.

Parka pieejas kontrolei pasākumu laikā plānots izmantot mobilo nožogojumu, kas ierobežo tikai pasākumam nepieciešamo daļu parka. Nav pieļaujams, ka svētku laikā parks tiek pilnībā slēgts pilsētas apmeklētājiem.

Mākslu skolas audzēkņiem predzēts apdzīvot Jāņkalna teritoriju, izvietojot tajā pašu audzēkņu vai viesu mākslas objektus, kas būt mainīga ekspozīcija. Objektus plānots izvietot Mākslas iekšpagalmā, un uz meža salām. Blakus ieejas vārtiem teritorijā paredzēts izvietot lielizmēra uzrakstu "Jāņkalns", kas kopā ar klēts vārtu motīvu varētu kalpot par parka, koncertzāles, Mūzikas un mākslas skolas grafisko identitāti. Šo identitāti parka teritorijā un ēkās papildinātu norāžu zīmju dizains (skat. piemēru planšerē nr.1).

Teritorijas labiekārtojuma elementu materialitāte

Labiekārtojuma elementos, tāpat kā ēku arhitektūrā, izmantojami augstvērtīgi, dabīgi materiāli. Elļots koks soliņu sēdvirsma, vecināta metāla gaismas ķermeņi, solu atbalsta sienu apdare, margas un teritorijas norādes. Betona atbalsta sienas un pakāpieni. Izvaiņties no plastmasas izstrādājumiem un detaļām.

Apstādījumi

Tiek saglabāts esošais parka celiņu tīklojums un vēsturiskais ēku izvietojums. Visā meža parka teritorijā pārsvarā plānoti sanitāra rakstura, cilvēku drošības un ainavisku izteiksmību veicinoši pasākumi. Pieļaujama mazvērtīgu koku izciršana, lai daļēji atsegtu skatu uz galveno ēku no Gaujas ielas.

Jauni dekoratīvi stādījumi tiek veidoti tikai kā ēku priekšdārzi, pārējā teritorijā tiek saglabāta esošā zemsedze. Priekšdārzos izvietotie stādījumi raksturīgi Latvijas sausieņu tipa pamežam un zemsedzei, piemēram, pīlādzis, lazda, ieva, kadiķis, virši, brūklene, aitu auzene.

Lai izceltu Jāņkalna ainaviskos pakalpus, dabīgajā zemsedzē starp kokiem plānots veidot plašus meža ziedu paklājus, kas piesaistītu apmeklētāju uzmanību jau

sākot no agra pavasara. Izmantojami augi ar zemu lapotni, lai nenomāktu dabīgi gleznaino reljefu, piemēram, zilsniedzītes, vizbulji, zaķskābenes, saulainākās nogāzēs – sarkanais āboliņš vai gaiļbiksīte.

VIDES PIEEJAMĪBA

Vides pieejamība nodrošināta parka maģistrālajos ceļos ar asfalta iesegumu. Pie ēkas dienvidu fasādes izvietota autostāvvietā cilvēkiem ar kustību traucējumiem. Visi ratiņkrēslu lietotājiem paredzētie ceļi teritorijā ir iesegti ar asfalta segumu.

Ratiņkrēsla lietotājiem ir nodrošināta patstāvīga piekļuve Estrādes un Lielās zāles skatuvēm. Tāpat ir nodrošināti 2% sēdvietu no kopējā sēdvietu skaita gan Estrādē, gan Lielajā zālē. Lielās zāles līmeni un ieejas vestibila līmeni savieno lifts.

Mūzikas un mākslas skolas telpas ratiņkrēslu lietotājiem ir sasniedzamas pa ieejas pandusu. Augstāk izvietotajiem stāviem piekļuvi nodrošina lifts.

Visās ēkās ir izvietoti sanmezglī, kas piemēroti cilvēkiem ar kustību traucējumiem.

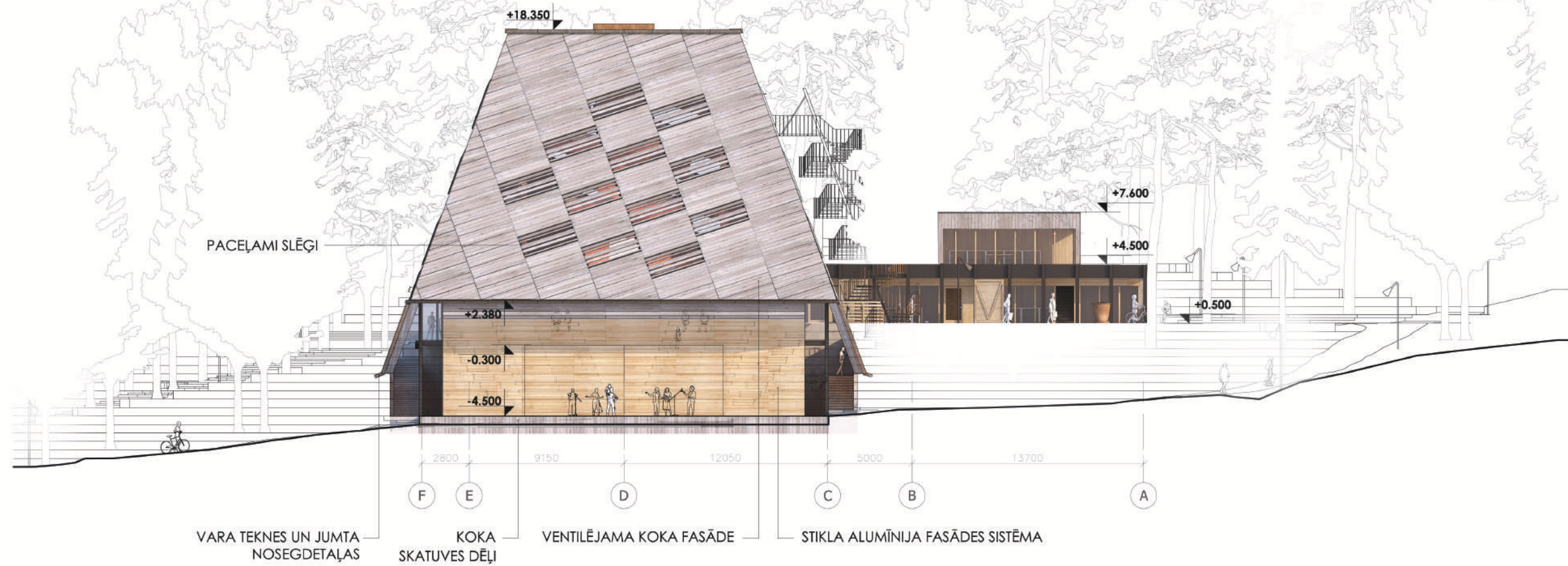
OBJEKTA REALIZĀCIJA KĀRTĀS

1. kārtā – estrāde ar amfiteātri un operatīvajam transportam nepieciešamais celiņu loks ar labiekārtojuma elementiem;
2. kārtā – Mākslas un mūzikas māja ar pieguļošās teritorijas izbūvi;
3. kārtā – Amatu māja ar pieguļošās teritorijas izbūvi;
4. kārtā - Skatu tornis un ''meža salas'' (iespējams izbūvēt neatkarīgi no pārējā kompleksa).

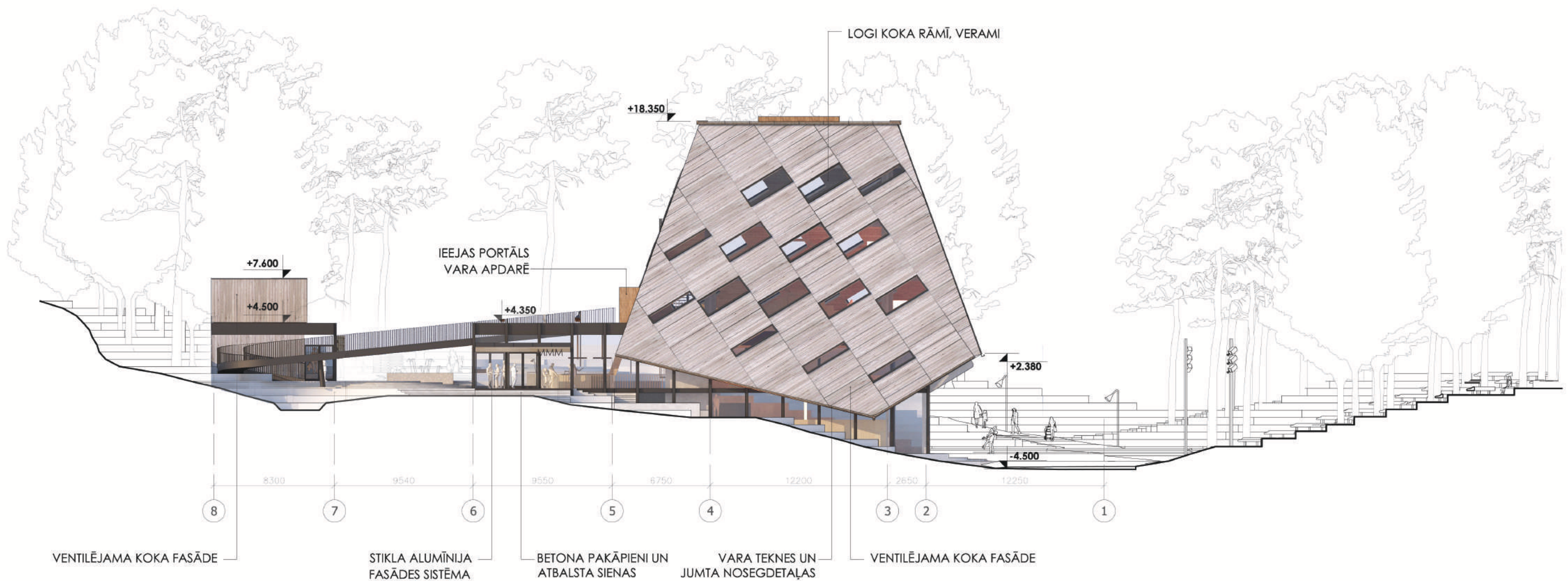


SKATS NO AMFITEĀTRA UZ SKATUVI

RIETUMU FASĀDE /M1:200/



ZIEMEĻU FASĀDE /M1:200/



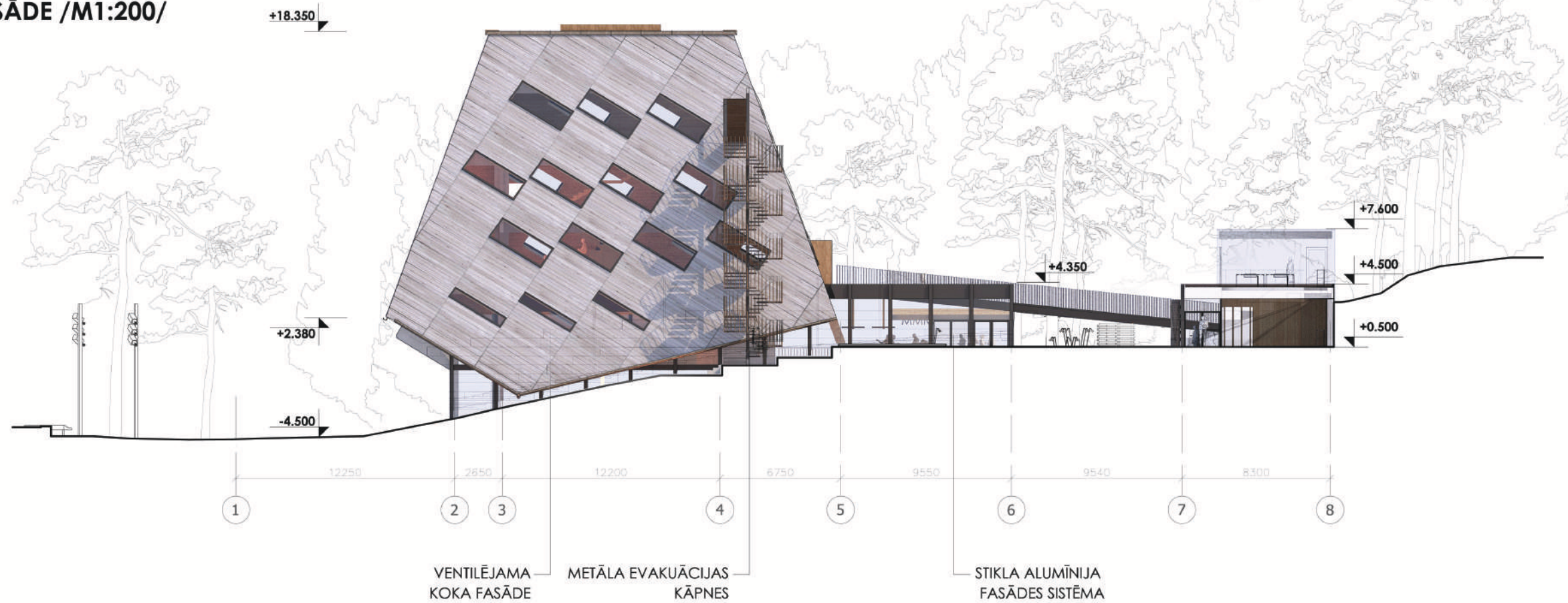
SMILTENE BLUE JAZZ

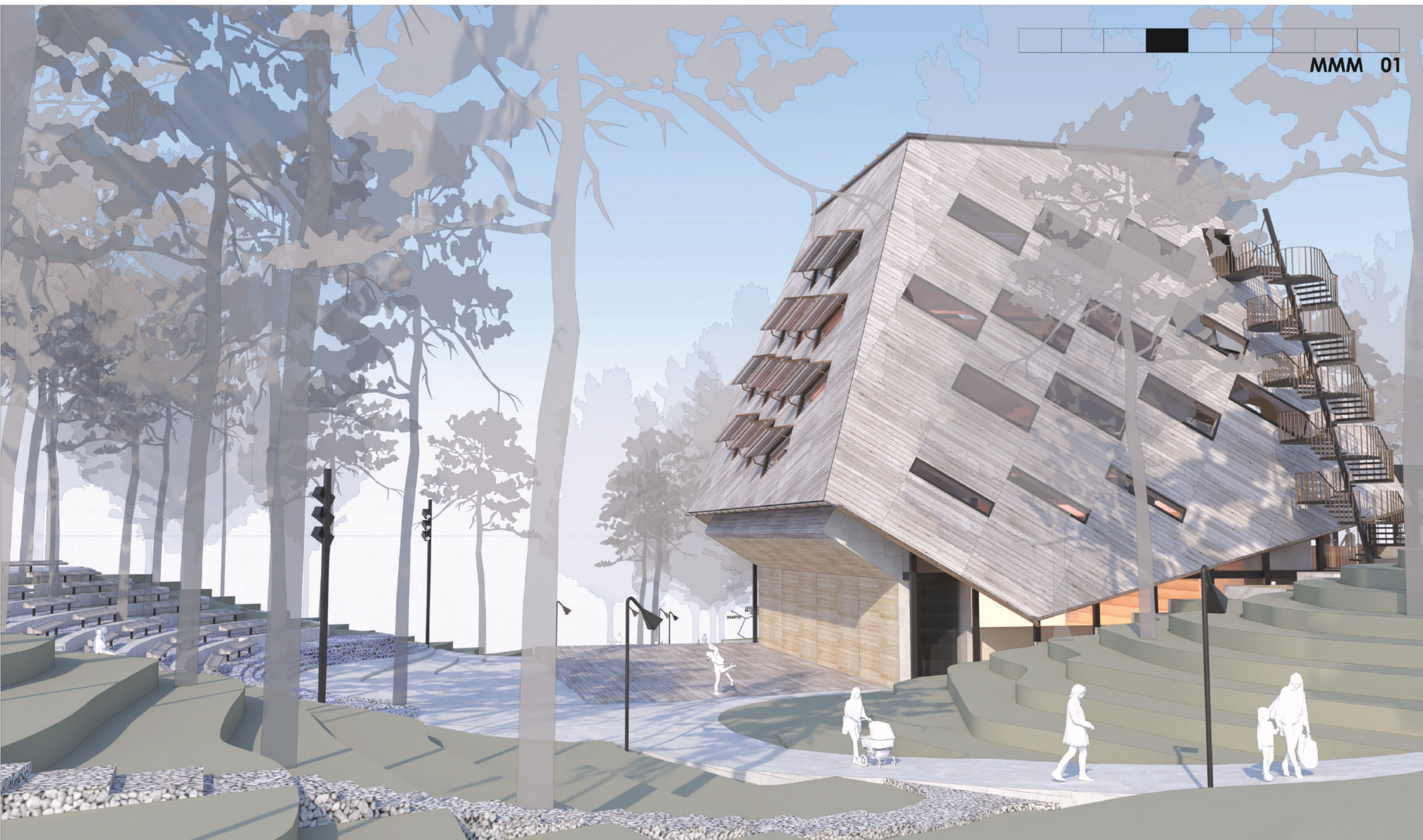


AUSTRUMU FASĀDE /M1:200/



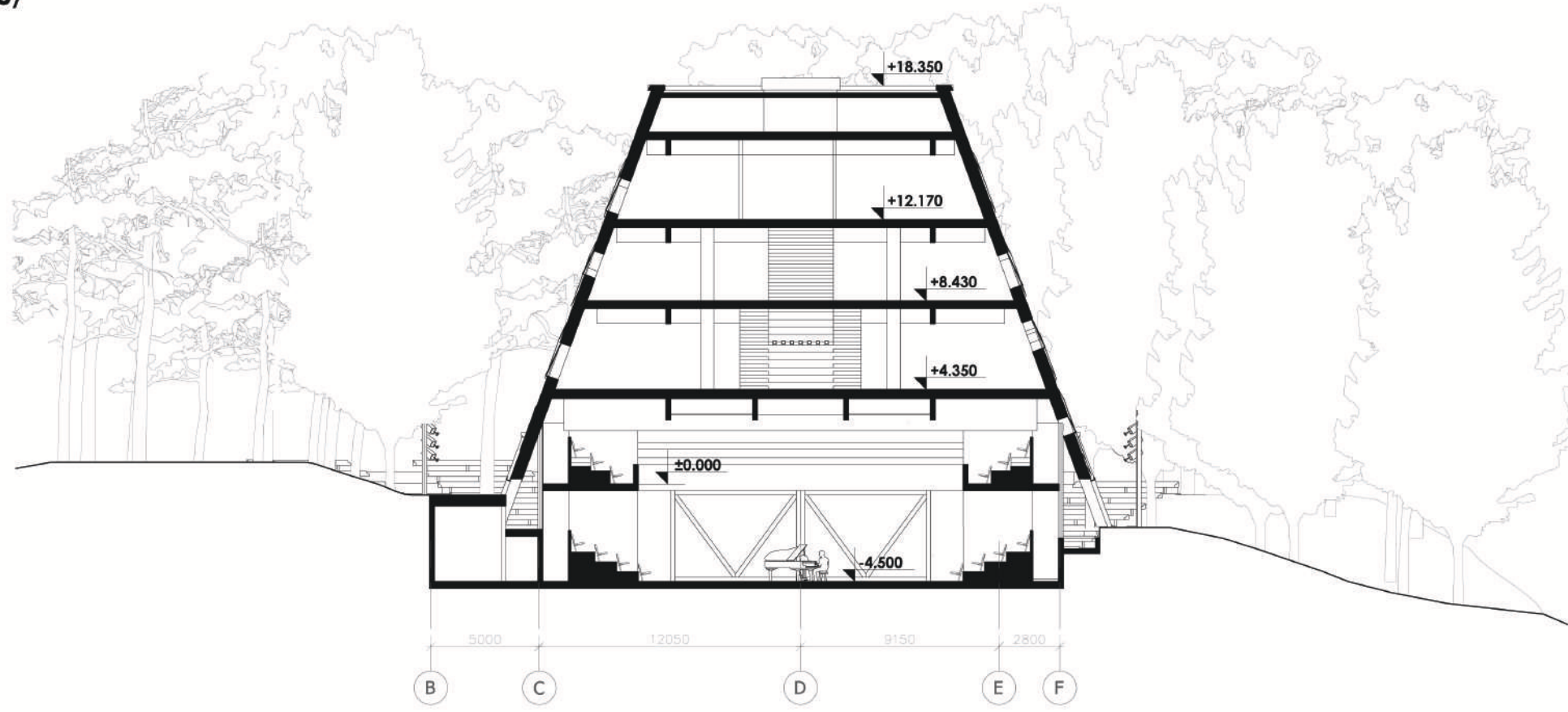
DIENVIDU FASĀDE /M1:200/



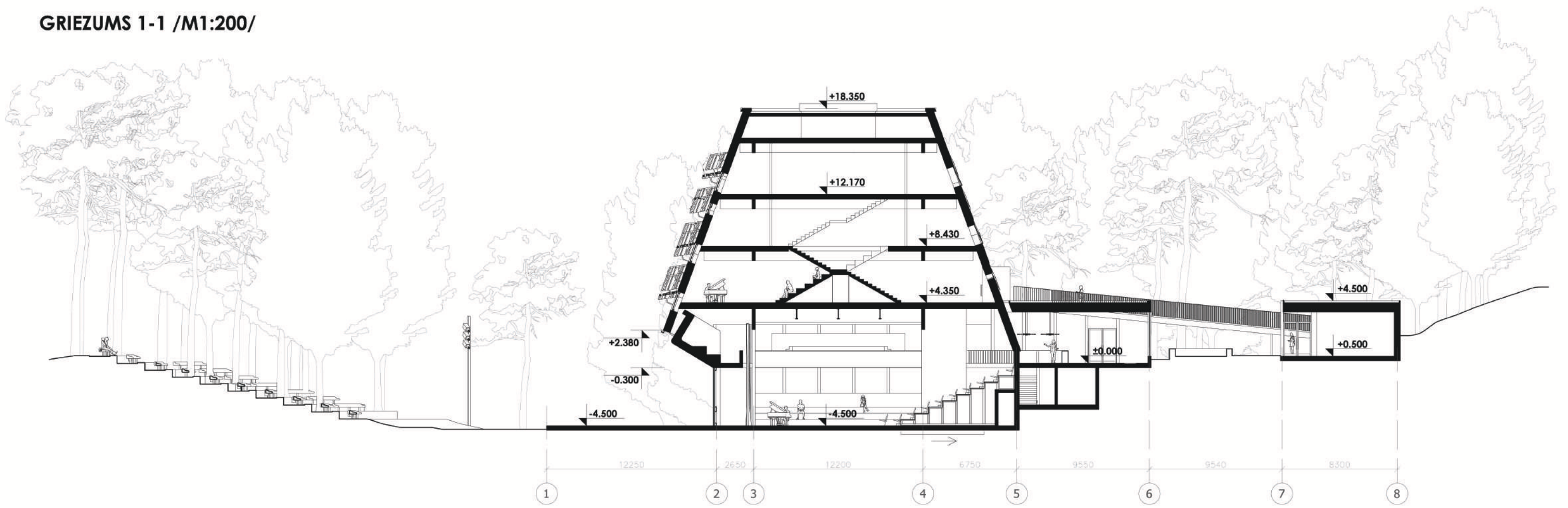


SKATS UZ ĒKU NO DIENVĪDU PUSES

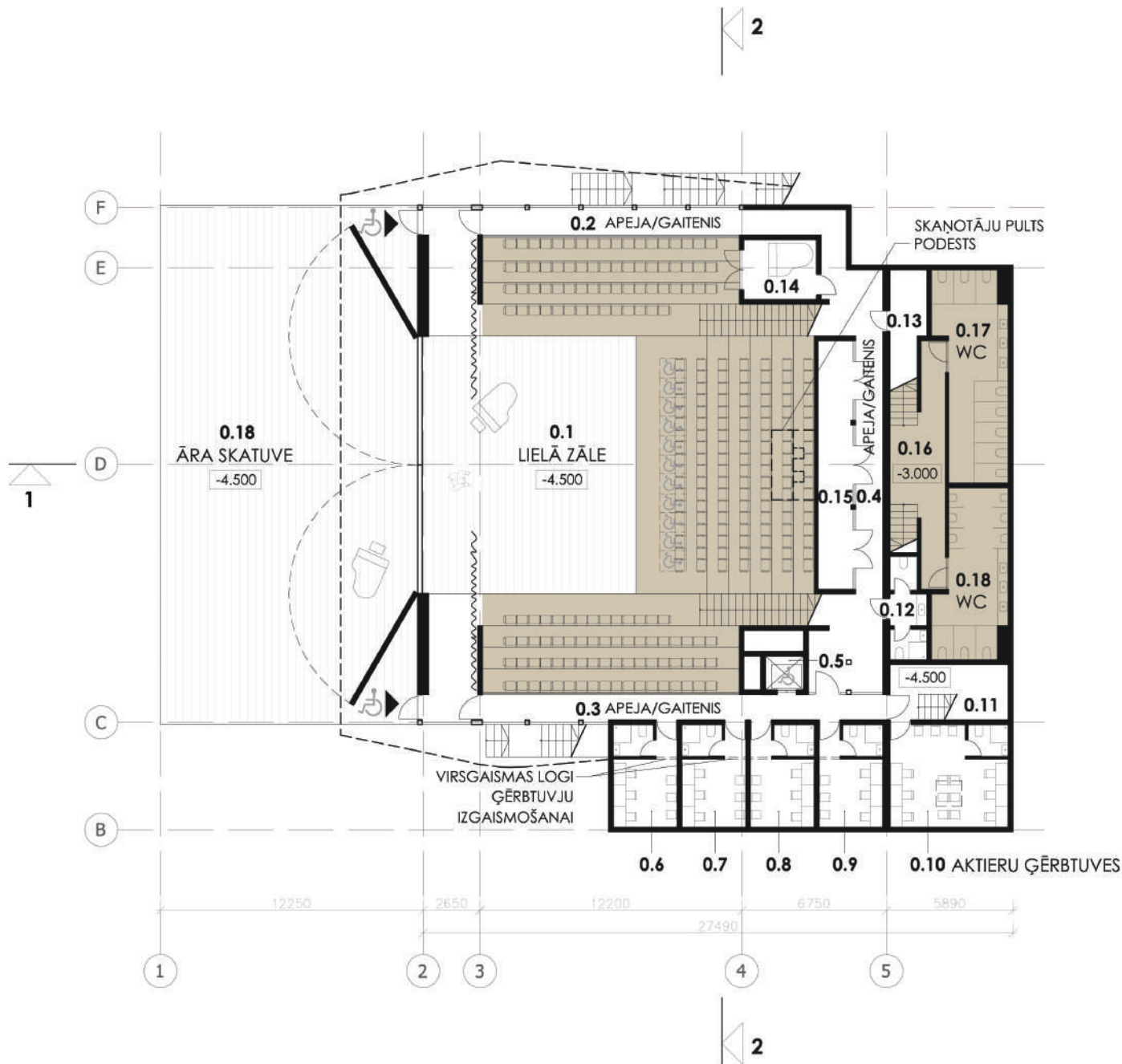
GRIEZUMS 2-2 /M1:200/



GRIEZUMS 1-1 /M1:200/







PAGRABA STĀVS /M 1:200/

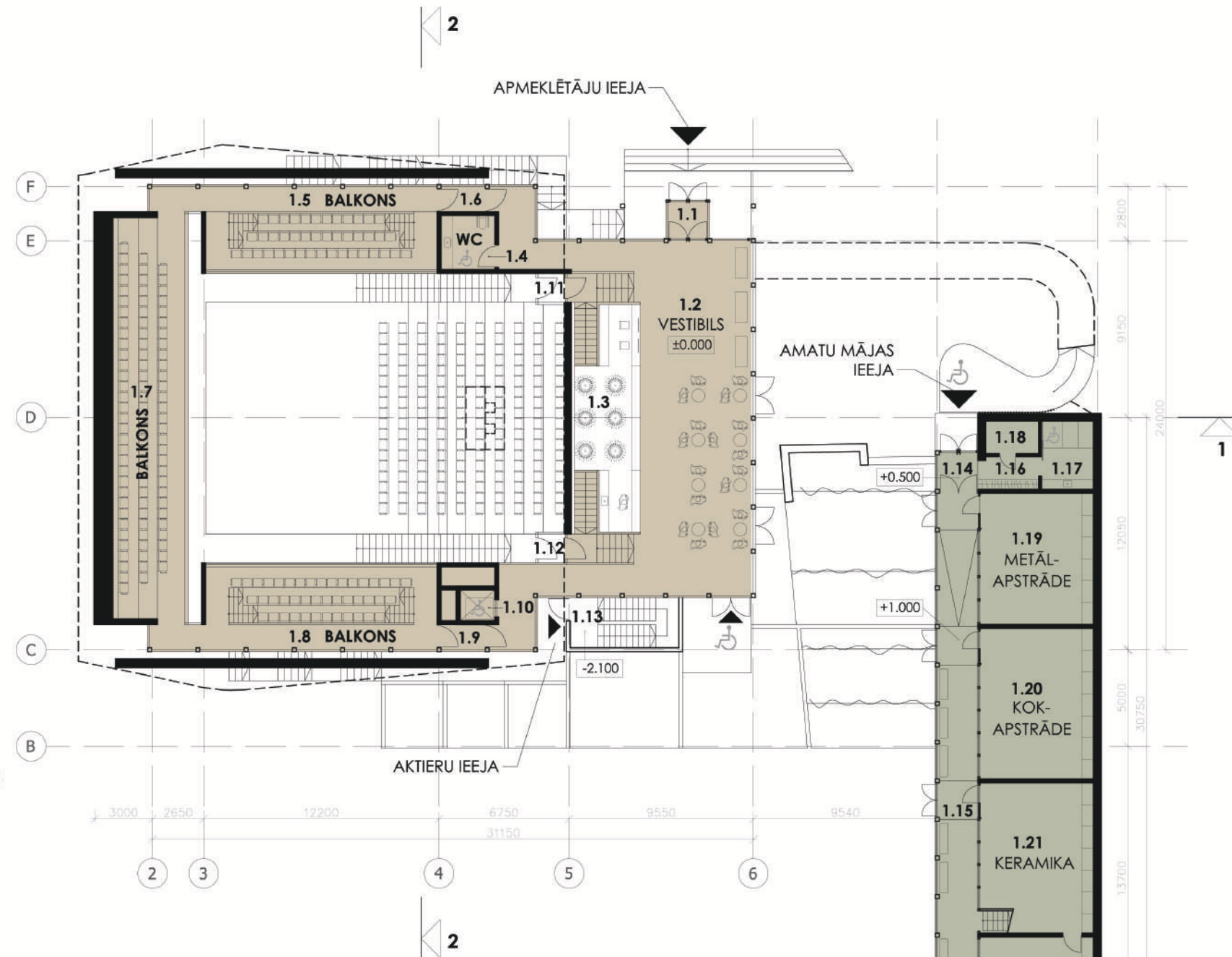
PAGRABA STĀVA TELPU EKSPLIKĀCIJA

MŪZIKAS UN MĀKSLAS MĀJA

0.1	LIELĀ ZĀLE (320 SKAT. VIETAS)	373.2 M ²
0.2	APEJA/GAITENIS	20.4 M ²
0.3	APEJA/GAITENIS	38.1 M ²
0.4	APEJA/GAITENIS	20.4 M ²
0.5	LIFTS	2.9 M ²
0.6	AKTIERU ĢĒRBTUVE AR SANMEZGLU	14.4 M ²
0.7	AKTIERU ĢĒRBTUVE AR SANMEZGLU	14.4 M ²
0.8	AKTIERU ĢĒRBTUVE AR SANMEZGLU	14.4 M ²
0.9	AKTIERU ĢĒRBTUVE AR SANMEZGLU	14.4 M ²
0.10	AKTIERU ĢĒRBTUVE AR SANMEZGLU	26.6 M ²
0.11	KĀPŅU TELPA	14.4 M ²
0.12	AKTIERU SANMEZGLS	7.7 M ²
0.13	PALĪGTELPA	9.2 M ²

0.14	REKVIZĪTU NOLIKTAVA	9.8 M ²
0.15	REKVIZĪTU NOLIKTAVA	20.5 M ²
0.16	PRIEKŠTELPA	29.7 M ²
0.17	APMEKLĒTĀJU SANMEZGLS	29.5 M ²
0.18	APMEKLĒTĀJU SANMEZGLS	29.5 M ²
KOPĒJĀ STĀVA PLATĪBA		689.5 M²
0.19	ĀRA SKATUVE	29.0 M ²

PUBLISKI PIEEJAMA ZONA



1. STĀVS /M 1:200/

1. STĀVA TELPU EKSPLIKĀCIJA

MŪZIKAS UN MĀKSLAS MĀJA

1.1	VĒJTVERIS	4.2 M ²
1.2	VESTIBILS	150.0 M ²
1.3	GARDEROBE, ADMINISTRATORS, KAFIJAS BĀRS	32.1 M ²
1.4	SANMEZGLS	7.8 M ²
1.5	BALKONS (50 SKAT. VIETAS)	50.8 M ²
1.6	SKAŅAS VĒJTVERIS	3.0 M ²
1.7	BALKONS (80 SKAT. VIETAS)	84.0 M ²
1.8	BALKONS (50 SKAT. VIETAS)	50.8 M ²
1.9	SKAŅAS VĒJTVERIS	3.0 M ²
1.10	LIFTS	2.9 M ²
1.11	SKAŅAS VĒJTVERIS	2.3 M ²
1.12	SKAŅAS VĒJTVERIS	2.3 M ²
1.13	KĀPŅU TELPA	3.7 M ²

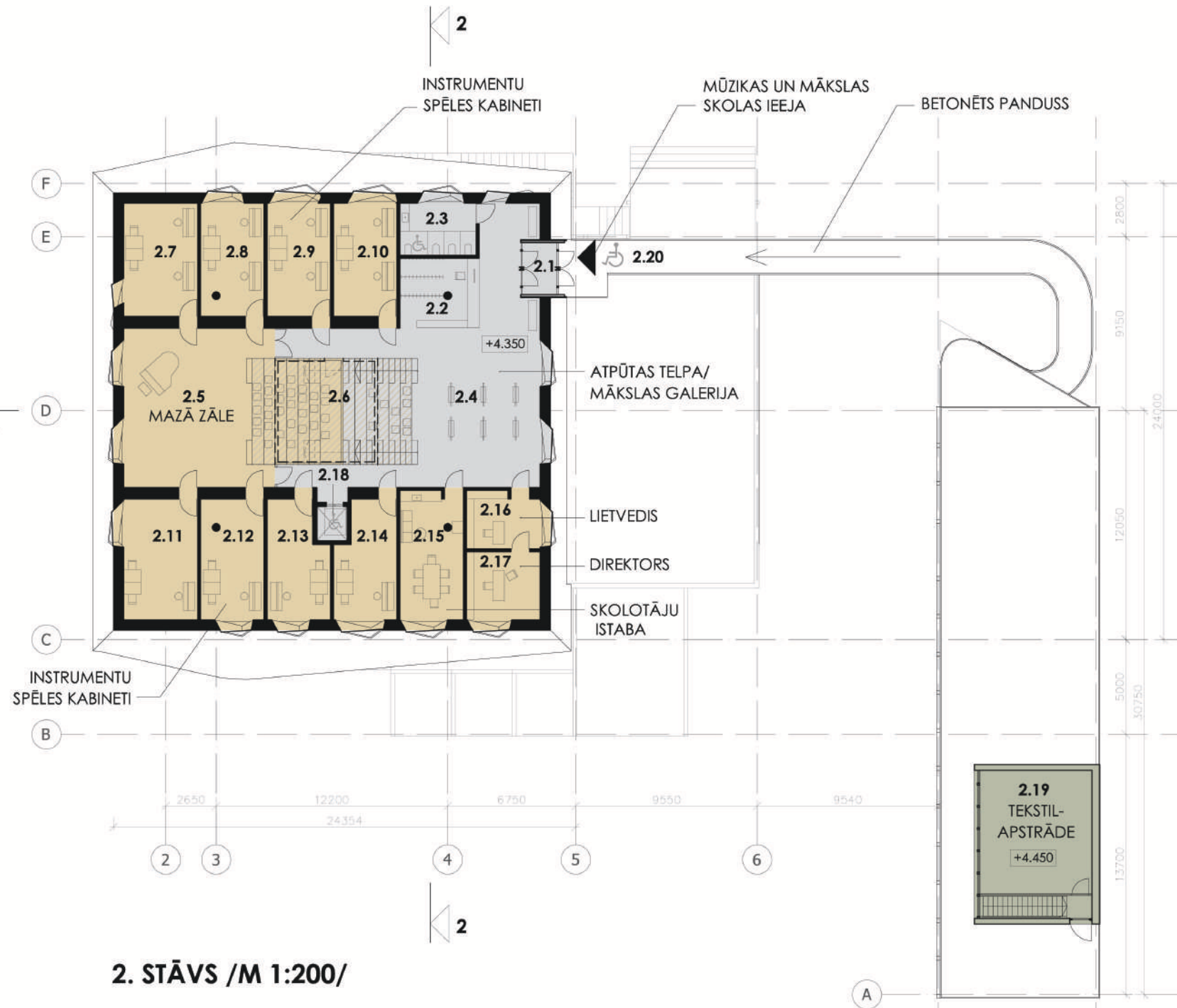
AMATU MĀJA

1.14	VĒJTVERIS	3.6 M ²
1.15	GAITENIS/GALERIJA	53.6 M ²
1.16	GARDEROBE	5.3 M ²
1.17	SANMEZGLS	9.6 M ²
1.18	PALĪGTELPA	4.7 M ²
1.19	METĀLAPSTRĀDES DARBŅĪCA	40.1 M ²
1.20	KOKAPSTRĀDES DARBŅĪCA	64.0 M ²
1.21	KERAMIKAS DARBŅĪCA	50.0 M ²
1.22	PALĪGTELPA	23.3 M ²
KOPĒJĀ STĀVA PLATĪBA		651.1 M²

PUBLISKI PIEEJAMA ZONA
 AMATU MĀJA (MĀKSLAS SKOLA)



SKATS NO IEEJAS VESTIBILA UZ AMATU MĀJU



2. STĀVS /M 1:200/

2. STĀVA TELPU EKSPĻIKĀCIJA

MŪZIKAS UN MĀKSLAS MĀJA

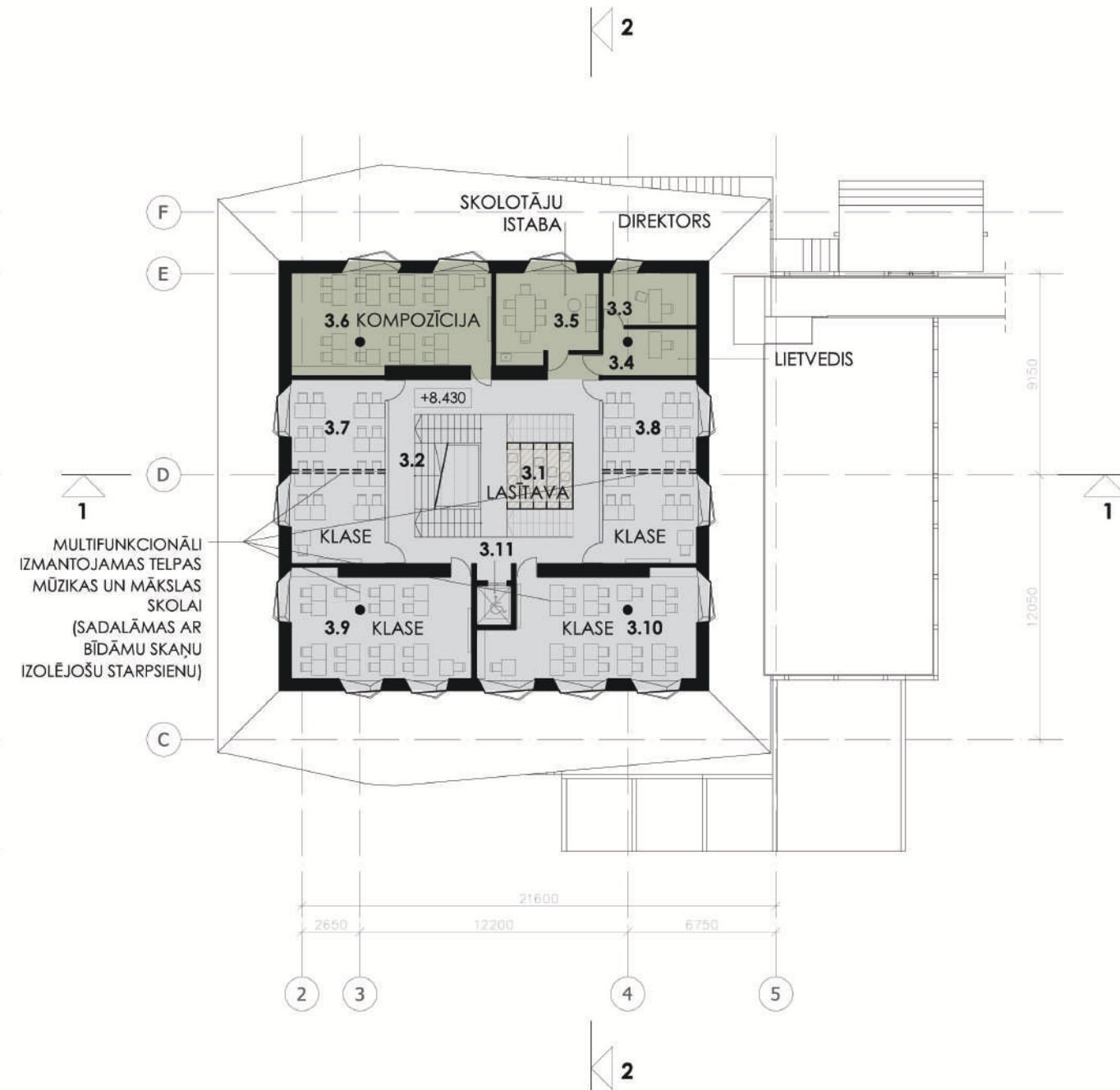
2.1	VĒJTVERIS	5.0 M ²
2.2	GARDEROBE, ADMINISTRATORS	33.4 M ²
2.3	SANMEZLS	11.1 M ²
2.4	ATPŪTAS TELPA/GALERIJA	98.6 M ²
2.5	MAZĀ ZĀLE	85.9 M ²
2.6	INSTRUMENTU NOLIKTAVA	27.0 M ²
2.7	INSTRUMENTU SPĒLES KABINETS	23.3 M ²
2.8	INSTRUMENTU SPĒLES KABINETS	20.0 M ²
2.9	INSTRUMENTU SPĒLES KABINETS	20.0 M ²
2.10	INSTRUMENTU SPĒLES KABINETS	20.0 M ²
2.11	INSTRUMENTU SPĒLES KABINETS	24.8 M ²
2.12	INSTRUMENTU SPĒLES KABINETS	21.3 M ²
2.13	INSTRUMENTU SPĒLES KABINETS	19.1 M ²

2.14	INSTRUMENTU SPĒLES KABINETS	19.1 M ²
2.15	SKOLOTĀJU ISTABA	22.8 M ²
2.16	LIETVEDIS	11.9 M ²
2.17	DIREKTORS	14.0 M ²
2.18	LIFTS	2.9 M ²

AMATU MĀJA

2.19	TEKSTILA DARBNĪCA	50.0 M ²
KOPĒJĀ STĀVA PLATĪBA		530.2 M²
2.20	IEEJAS PANDUSS	81.2 M ²

	MŪZIKAS SKOLA
	MĀKSLAS SKOLA
	MĀKSLAS/MŪZIKAS SKOLA



3. STĀVS /M 1:200/

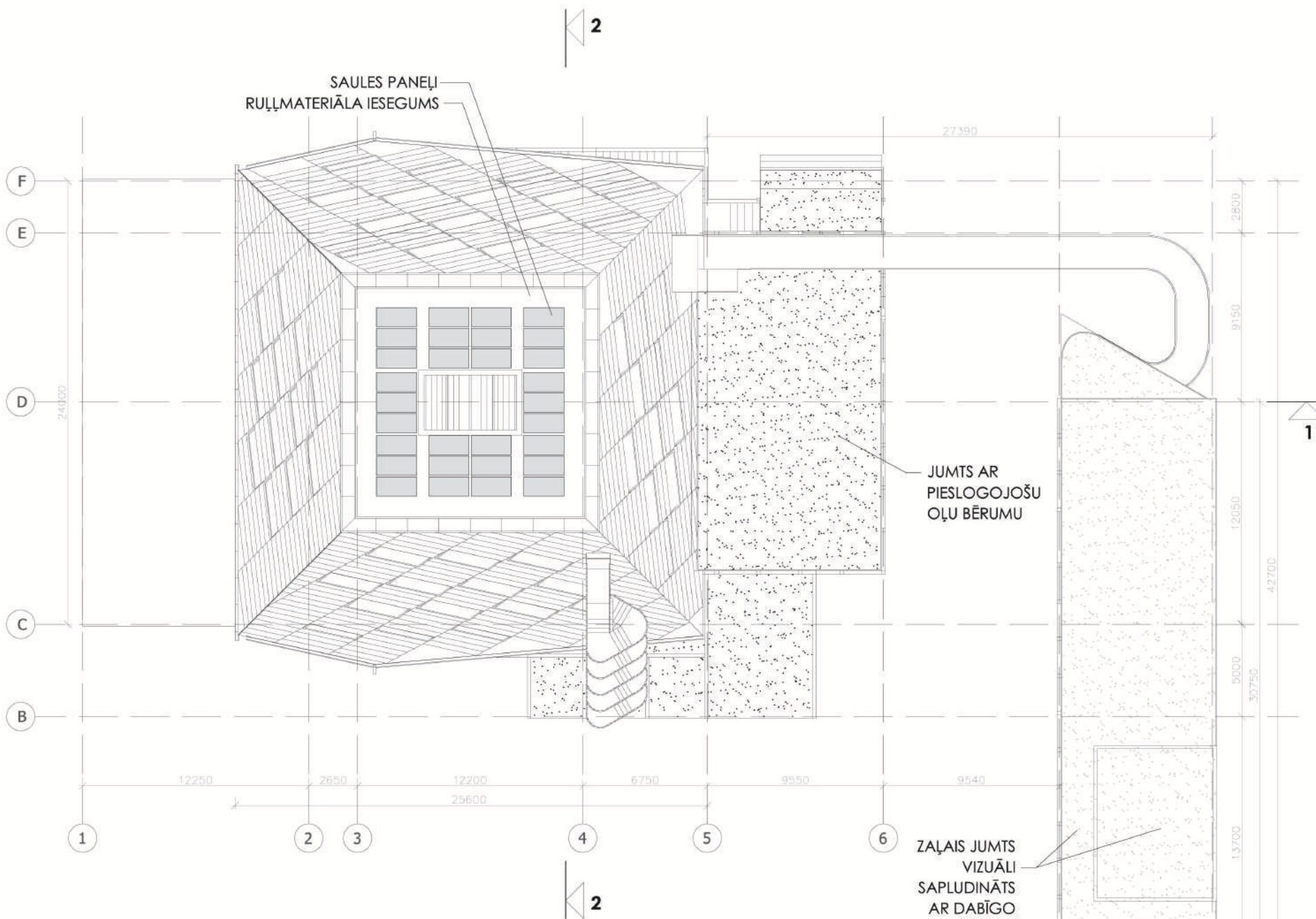
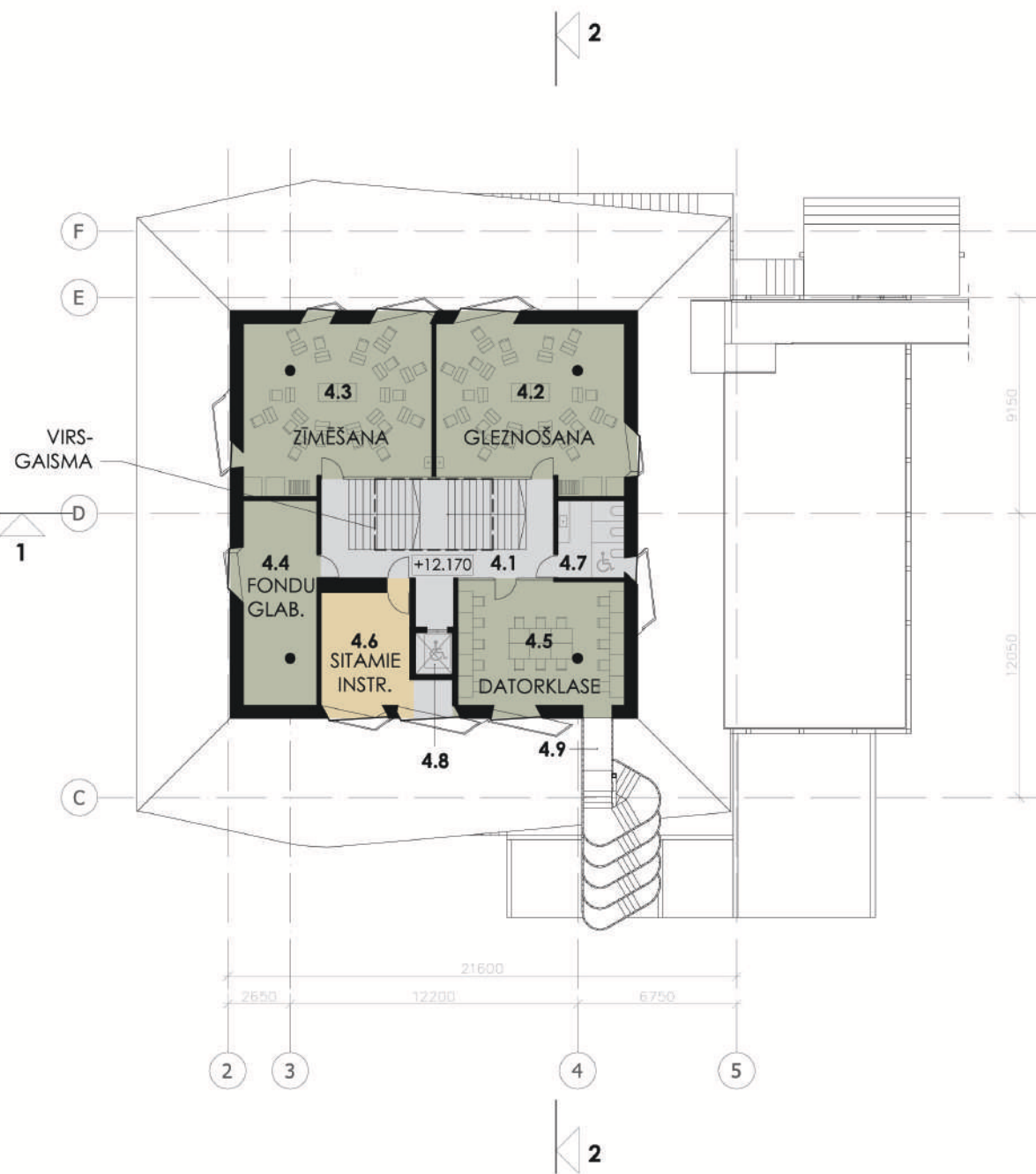
3. STĀVA TELPU EKSPĻIKĀCIJA

MŪZIKAS UN MĀKSLAS MĀJA

3.1	LASĪTAVA	12.6 M ²
3.2	KĀPNŪ TELPA	51.2 M ²
3.3	DIREKTORS	12.0 M ²
3.4	LIETVEDIS	10.0 M ²
3.5	SKOLOTĀJU ISTABA	22.1 M ²
3.6	KOMPOZĪCIJAS TELPA	48.4 M ²
3.7	KLASE	38.0 M ²
3.8	KLASE	38.0 M ²
3.9	KLASE	39.3 M ²
3.10	KLASE	39.3 M ²
3.11	LIFTS	2.9 M ²

KOPĒJĀ STĀVA PLATĪBA 313.8 M²

	MŪZIKAS SKOLA
	MĀKSLAS SKOLA
	MĀKSLAS/MŪZIKAS SKOLA



ZAĻAIS JUMTS
VIZUĀLI
SAPLUDINĀTS
AR DABĪGO
RELJEFU

4. STĀVS /M 1:200/

4. STĀVA TĒPU EKSPĻIKĀCIJA

MŪZIKAS UN MĀKSLAS MĀJA

4.1	KĀPŅU TELPA	22.6 M ²
4.2	GLEZNOŠANAS TELPA	54.6 M ²
4.3	ZĪMĒŠANAS TELPA	54.6 M ²
4.4	FONDU GLABĀTUVES TELPA	27.3 M ²
4.5	DATORKLASE	37.5 M ²
4.6	SITAMINSTRUMENTU SPĒĒS TELPA	20.0 M ²
4.7	SANMEZGLS	9.6 M ²
4.8	LIFTS	2.9 M ²
KOPĒJĀ STĀVA PLATĪBA		229.1 M²
4.9	EVAKUĀCIJAS KĀPNES	

- MŪZIKAS SKOLA
- MĀKSLAS SKOLA
- MĀKSLAS/MŪZIKAS SKOLA

JUMTU PLĀNS /M 1:200/



IEEJAS VESTIBILA KAFIJAS BĀRS UN GARDEROBE, SKATS UZ MĀKSLAS PAGALMU

OBJEKTU EKSPLIKĀCIJA

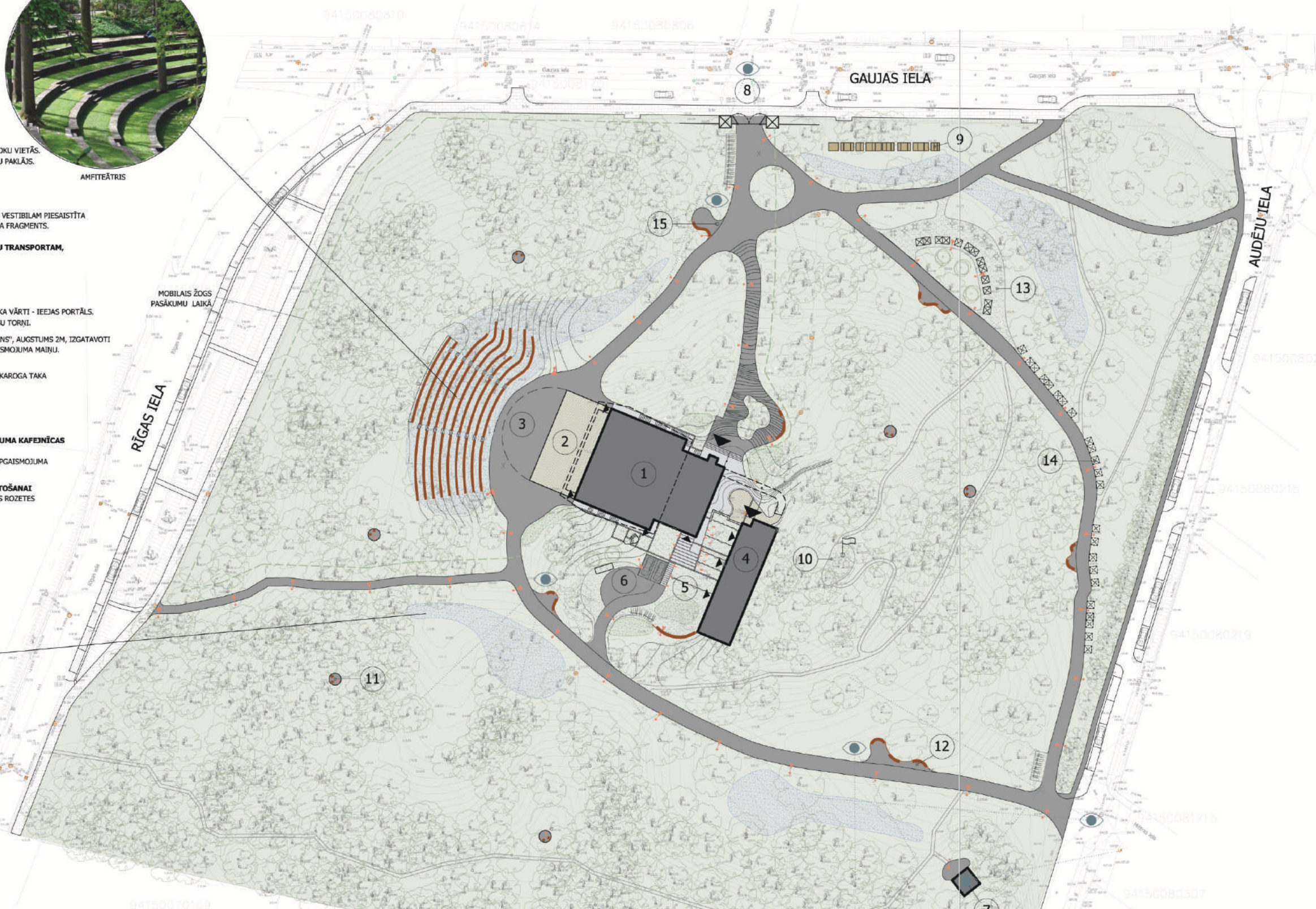
- 1 MŪZIKAS UN MĀKSLAS MĀJA
ĒKAS KOPEJĀ PLATĪBA 2109.5 M²
- 2 BRĪVDABAS SKATUVE
- 3 AMFITEĀTRIS AR PRIEKŠLAUKUMU
RELJEFĀ VEIDOTS TERASĒJUMS AR BETONĒTĀM ATBALSTA SIENĀM UN PAKĀPIENIEM. UZ KATRAS TERASES PLĀNOTS IZVIETOT DIVAS SOLU RINDAS. VIENA SOLU RINDA STACIONĀRA - STIPRINĀTA UZ BETONA ATBALSTA SIENAS. OTRA SOLU RINDA MOBILA, IZVIETOTA ZAĻAJĀ ZONĀ. BETONA ATBALSTA SIENAS PĀRTRUKĀTAS ESOŠO KOKU VIETĀS. TERASU ZAĻAJĀS ZONĀS STĀDĀMS PAVASARA ZIEDU PAKĻĀS.
- 4 AMATU MĀJA
ĒKAS KOPEJĀ PLATĪBA 304.2 M²
- 5 MĀKSLAS IEKŠPAGALMS
MĀKSĻU SKOLAS ĀRA EKSPOZĪCIJA, KONCERTZĀLES VESTIBILAM PIESAISTĪTA VASARAS KAFEJNĪCA. SAGLABĀTS VĒSTURISKĀ MŪRA FRAGMENTS.
- 6 AUTOSTĀVVIETA OPERATĪVAJAM UN INVALĪDU TRANSPORTAM, SAIMNIECISKAIS PAGALMS
- 7 SKATU TORNIS AR PRIEKŠLAUKUMU
SKATS UZ SMILTENES VĒSTURISKO CENTRU
- 8 IEEJAS VĀRTI
ATJAUNOTA VĒSTURISKO VĀRTU VIETA. MASĪVI KOKA VĀRTI - IEEJAS PORTĀLS. APUŠU VĀRTIEM IZVIETOTI KOKA KAFĒJAS UN BIĒŠU TORŅI.
- 9 VIDES OBJEKTS - LIELZMĒRA UZRAKSTS "JĀNKALNS", AUGSTUMS 2M, IZGATAVOTI NO MASĪVKOKA. SVĒTKOS NOFORMĒJAMS AR APGAISMOJUMA MAINU.
- 10 KAROGA LAUKUMS
IESEGTS LAUKUMS UZ KURU VED SERPENTĪNVEIDA KAROGA TAKA
- 11 MEŽA SALAS
- 12 KOMFORTA KABATAS
- 13 LAUKUMS TIRDZNIECĪBAS VIETU UN IZBRAUKUMA KAFĒNĪCAS IZVIETOŠANAI
ELEKTRĪBAS PIESĒGUMAM IZVIETOTAS ROZETES APGAISMOJUMA STABOS. PIEGĀDES TRANSPORTA PIEKĻUVE.
- 14 PAPILDUS ZONA TIRDZNIECĪBAS VIETU IZVIETOŠANAI
GADATIRGI. ELEKTRĪBAS PIESĒGUMAM IZVIETOTAS ROZETES APGAISMOJUMA STABOS.
- 15 ŪDENS BRĪVĶRĀNS



AMFITEĀTRIS



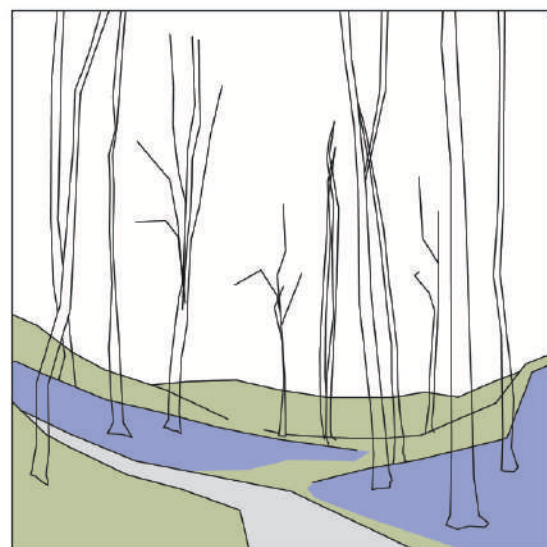
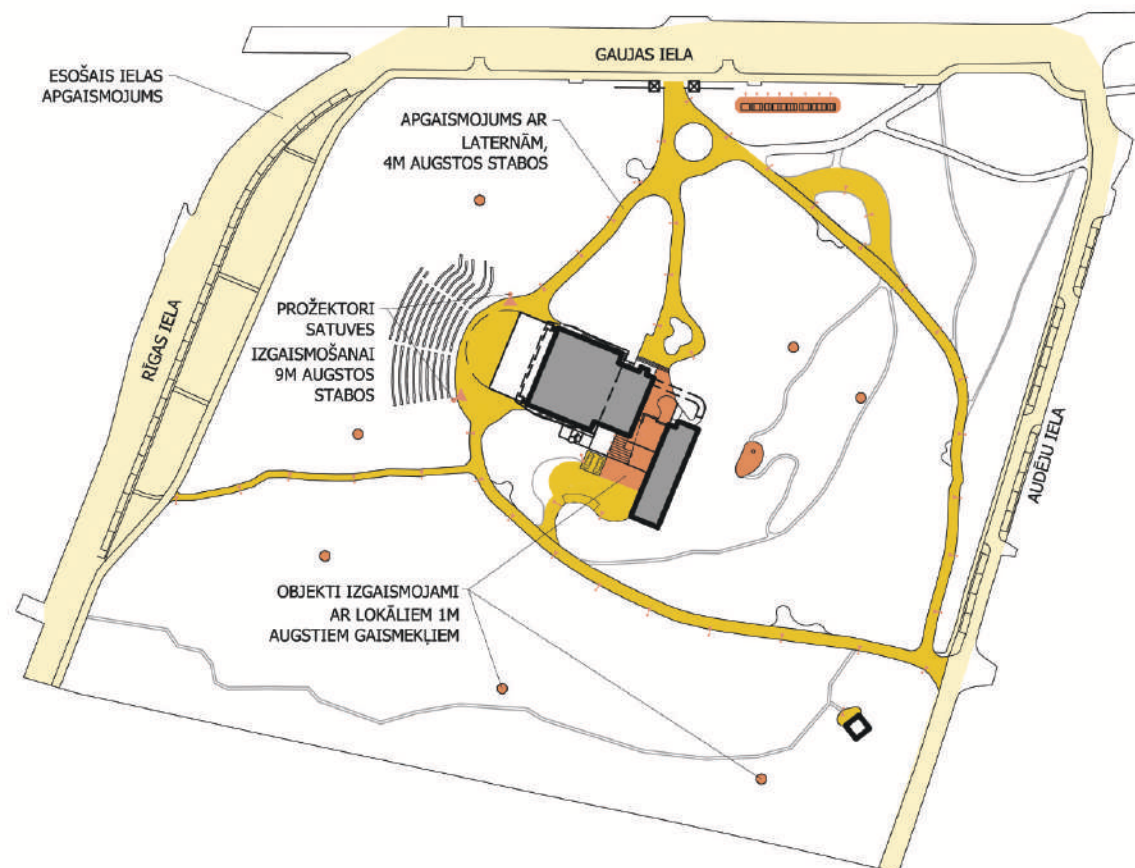
ZIEDU PAKĻĀS



APZĪMĒJUMI ĢENERĀLPLĀNĀ

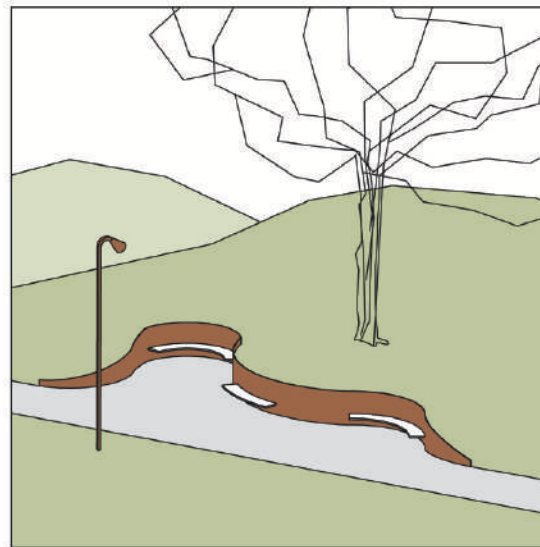
- | | | | |
|--|---|--|--|
| | ESOŠI SAGLABĀJAMI KOKI | | ASFALTĒTI GĀJĒJU CEĻI UN LAUKUMI
MAGISTRĀLOS GĀJĒJU CEĻUS PLĀNOTS IESEGT AR ASFALTA SEGUMU. DAUDZFUNKCIONĀLS SEGUMS, PIEMĒROTŠ ARĪ PĀRVIETOŠANĀS LĪDZEKĻIEM AR MAZA IZMĒRA RITENIEM. SEGUMAM PIEVIENOTS GAISĀS PIGMENTS, LAI VIZUĀLI MAZINĀTU ASOCIĀCIJU AR AUTO TRANSPORTA SEGUMU. |
| | NOCĒRTAMI KOKI | | BETONA PAKĀPIENI UN PLĀTNES |
| | JAUNI STĀDĀMI KOKI | | KOKA DĒĻU KLĀJS |
| | AINAVISKS SKATU PUNKTS | | TERITORIJAI PIEGULOŠI ESOŠI BRUGĒTI CEĻI |
| | ESOŠĀ ZEMSEDZE | | GRANTS IESEGUMA GĀJĒJU CEĻI UN LAUKUMI |
| | PRIEKŠDĀRŽI
STĀDĪJUMI RAKSTURĪGI LATVIJAS SAUSIENŪ TIPA PAMEŽAM UN ZEMSEDZEI, PIEMĒRAM, PĪLĀDZIS, LAZDA, IEVA, KADĪKIS, VIRŠI, BRŪKLENE, AITU ALUZEŅI. | | |
| | ZIEDU PAKĻĀJI | | |

APGAISMOJUMA SHĒMA



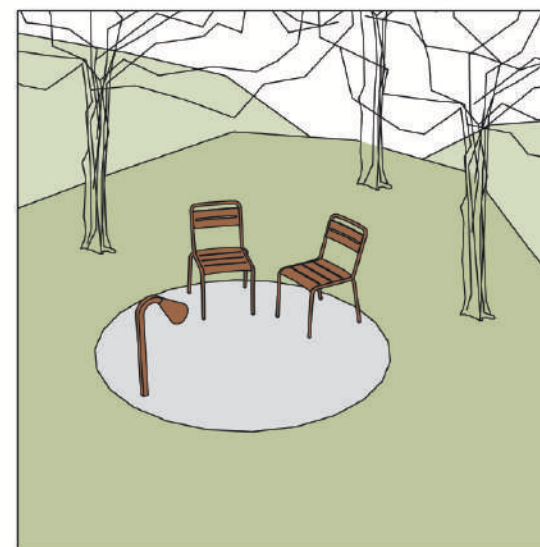
ZIEDU PAKLĀJU GLEZNAS

IZCEĻOT JĀŅKALNA AINAVISKOS PAKALNUS, DABĪGAJĀ ZEMSEDŽĒ STARP KOKIEM PLĀNOTS VEIDOT PLAŠUS ZIEDU PAKLĀJUS, KAS PIESAISTĪTU APMEKLĒTĀJU UZMANĪBU JAU NO AGRA PAVASARA. IZMANTOJAMI AUGI AR ZEMU LAPOTNĪ, LAI NENOMĀKTU DABĪGI GLEZNAINO RELJEFU, PIEMĒRAM, ZILSNIEDZĪTES, VIZBUĻI, ZAKŠKĀBENES, SAULAINĀKĀS NOGĀZĒS – SARKANAIS ĀBOLIŅŠ.



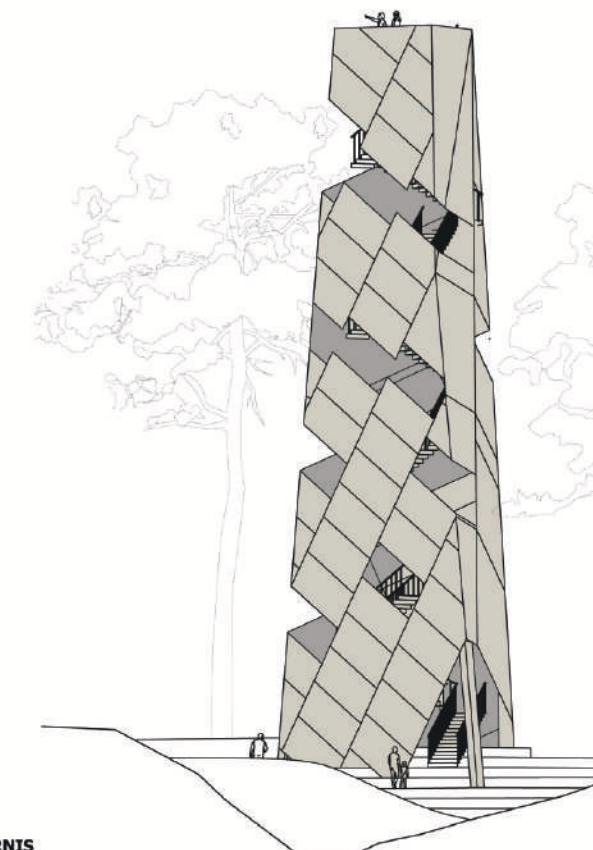
ĒRTAS KABATAS KOMFORTA MĪĻOTĀJIEM

NO GALVENĀS PLŪSMAS ATVIRZĪTAS ORGANISKU FORMU SOLIŅU KABATAS, KAS IEDZIĻINĀTAS PAKALNU RELJEFĀ. ATBALSTA BETONA SIENA AR VECINĀTA METĀLA APŠUVUMU. KONSOLĒTI EĻĻOTA KOKA SOLIŅI. BLAKUS BRĪVA VIETA BĒRNU RATIŅU VAI RATINĀRŠLA NOVĪETOŠANAI. KABATAS IZVIETOTAS AINAVISKU SKATPUNKTU VIETĀS.



MEŽA SALAS BRĪVDOMĀTĀJIEM

ZAĻO PAKALNU VIRSOTNĒS APLVEIDA GRANTS IESEGUMS AR KRĒSLIEM, GAIŠMAS ĶERMENI UN BRĪVU VIETU MĀKSLAS OBJEKTU IZVIETOŠANAI. SALAS NAV PAREDZĒTS SAVIENOT AR CEĻIŅIEM, LAI PATURĒTU PĒC IESPĒJAS VIENGABALAINU ZAĻO ZEMSEDŽI UN DOTU IESPĒJU AKTĪVĀKIEM APMEKLĒTĀJIEM BRĪVI IZBAUDĪT RELJEFU UN IZVĒLĒTIES SEV VĒLAMO KUSTĪBAS VIRZIENU.



SKATU TORNIS

32 METRU AUGSTUMĀ PACELAS VĪRS KOKU GALOTNĒM. ATKĻĀJ SMILTENES AINAVISKOS SKATUS, SKATU UZ VECPILSĒTU. KOKA APDARE. SKATI ATVERAS PAMAZĀM, JO FASĀDE AUGŠUPCEĻĀ KĻŪST ATVĒRTĀKA.

