

APSTIPRINĀTS

Smiltenes novada dome



Rīkojums Nr. 321-p, 02.10.2015.

Blomes dzirnavezera zivsaimnieciskās eksploatācijas noteikumi

SASKAŅOTS

Pārtikas drošības, dzīvnieku veselības un vides
zinātniskais institūts "BIOR"

G. Korņilovs

Zinātniskais institūts "BIOR"
Zivju resursu pētniecības
departamenta vadītājs

Georgs Korņilovs

SASKAŅOTS

Valsts vides dienesta
Valmieras reģionālā vides pārvalde

15.09.2015. noteikums Nr. 85-19/1882
Kārlis Lapiņš
novada administratore



Rīga, 2015

Darba izpildītāji – Pārtikas drošības, dzīvnieku veselības un vides zinātniskā institūta "BIOR" Zivju resursu pētniecības departamenta Iekšējo ūdeņu nodaļas darbinieki:

Jānis Birzaks, laboratorijas vadītājs

Ēriks Aleksejevs, vadošais pētnieks

Jānis Aizups, pētnieks

Jānis Bajinskis, pētnieks

Toms Zālāns, asistents

Edmunds Bērziņš, asistents

1. Ūdenstilpes raksturojums

Blomes dzirnavezers atrodas Smiltenes novada teritorijā ($25^{\circ} 46' 37''$ / $57^{\circ} 26' 02''$).

Ievērojot Civillikuma 1102., 1108. un 1113.pantu, kā arī MK 15.12.1998. noteikumu Nr. 453 "Par Zvejas tiesību izmantošanu privātajos ūdeņos" 2.punktu, zvejas tiesības dzirnavezerā pieder ūdeņu īpašniekiem.

Dzirnavezera platība ir 4,14 ha (Smiltenes novada domes 2012.gada 26.janvāra lēmums Nr.1.10 "Par zemes piekritību pašvaldībai"). "BIOR" 04.06.2015. veiktajos mērījumos maksimālais konstatētais dziļums – 2,5 m.

Blomes dzirnavezers izveidots uz Abula pietekas Nigras. Tālākā notece caur Gauju uz Rīgas jūras līci.

Dzirnavezera grunts pārsvarā smilšaina.

Viršūdens aizaugums, ko veido niedres, kosas, kalmes, grīšļi un citi ūdensaugi, novērtēts mazāk par 5% no dzirnavezera ūdens virsmas platības.

Blomes dzirnavezers pieder pie eitrofa tipa ūdenstilpēm, kam raksturīga augsta potenciālā zivju produktivitāte.

Dzirnavezers izveidots Blomes ciema teritorijā. Krastmala apaugusi ar kokiem un krūmiem, tālāk pļavas, nedaudz – mežs. Ap ezeru ir vairākas mājas. Kopumā dzirnavezera ūdens kvalitāte atbilst zivsaimniecības vajadzībām.

Saskaņā ar Blomes pagasta teritorijas plānojumu 2006. – 2018. gadam Blomes dzirnavezeram aizsargjoslas platums ir 10 m.

Saskaņā ar Zvejniecības likumu, ap dzirnavezera krastu noteikta 4 m plata tauvas josla, ko zvejnieki un makšķernieki drīkst izmantot, pārvietojoties gar krastu, bet citām ar zvejniecību saistītām vajadzībām to var izmantot pēc saskaņošanas ar zemes īpašnieku.

2. Ihtiofauna

Blomes dzirnavezerā 04.06.2015. tika veikta kontrolzveja, izmantojot tīklus ar linuma acu izmēru 8, 13, 15, 18, 20, 30, 40, 45, 50 un 70 mm, kā arī mazuļu vadu (linuma acu izmērs āmī – 5 mm).

2015. gada kontrolzvejā Blomes dzirnavezerā tika konstatētas 7 zivju sugas: plaudis *Abramis brama*, plicis *Blicca bjoerkna*, rauda *Rutilus rutilus*, rudulis *Scardinius erythrophthalmus*, līnis *Tinca tinca*, ausleja *Leucaspis delineatus* un asaris *Perca fluviatilis*.

Ar 8 – 18 mm tīkliem noķertas 4 sugu zivis, no kurām pēc skaita: raudas – 66%, ruduļi – 24%, asari – 9% un pliči – 1%.

Ar 20 – 30 mm tīkliem noķertas 4 sugu zivis, no kurām pēc skaita: pliči – 58%, ruduļi – 31%, raudas – 9% un asari – 2%.

Ar 40 – 70 mm tīkliem noķertas 2 sugu zivis, no kurām pēc skaita: plauži – 95% un līņi – 5%.

Ar mazuļu vadu noķertas 5 sugu zivis: plicis, rauda, rudulis, ausleja un asaris.

Oficiālas zivju ielaišanas Blomes dzirnavezerā nav zināmas.

3. Dzirnavezera līdzšinējā zivsaimnieciskā izmantošana

Agrākajos gados un mūsdienās dzirnavezere izmanto maksšķerēšanai.

4. Zivju krājumu raksturojums

2015. gada kontrolzvejā ar 20 – 30 mm tīkliem noķertas 4 sugu zivis, no kurām pēc masas: pliči – 56%, ruduļi – 29%, raudas – 11% un asari – 4%. Ar 40 – 70 mm tīkliem noķertas 2 sugu zivis, no kurām pēc masas: plauži – 94% un līņi – 6%.

Kopumā, spriežot pēc kontrolzvejas rezultātiem, Blomes dzirnavezera zivju krājumu pamatmasu veido plauži, pliči, ruduļi, raudas, līņi un asari. Kontrolzvejā uz 15 m garu tīklu ar linuma acu izmēru 20 – 30 mm vidēji noķerts 0,8 kg zivju, bet uz 30 m garu 40 – 70 mm tīklu – 1,6 kg, kas ir viduvējs rezultāts Latvijas ūdenstilpēm atbilstošā sezonā un vidējs atbilstoša tipa ūdenstilpēm.

5. Iespējamā dzirnavezera zivsaimnieciskā izmantošana

5.1. Dabisko zivju krājumu izmantošana

Zivis tiek makšķerētas, izmantojot to pašatražošanos. Zivju ielaišana netiek veikta. Lomu pamatmasu veidos plauži, pliči, ruduļi, raudas, līņi un asari. Dzirnavezera ikgadējā potenciālā galveno makšķerēšanā izmantojamo zivju sugu kopējā produktivitāte varētu būt ap 50 kg/ha, kas pie dzirnavezera laukuma ap 4 ha dod ap 0,2 t gadā.

5.2. Zivju krājumu mākslīga papildināšana

- Gadījumā, ja līdakas tiek intensīvi makšķerētas, var veikt to kāpuru (ap 500 gab./ha jeb 2 tūkst. gab. gadā) vai mazuļu (ap 100 gab./ha jeb 0,4 tūkst. gab. gadā) ielaišanu uz izmantojamo (dotajai zivju sugai piemērotāko) platību – aptuveni 4 ha.
- Dzirnavezerā iespējams ielaist arī divvasaru karpas ap 50 gab./ha jeb 0,2 tūkst. gab. gadā uz izmantojamo platību – aptuveni 4 ha. Mazāka izmēra karpu ielaišana būs samērā neefektīva, jo tās labāk par vietējām zivīm pieejamas līdakām.

- Iespējama arī dažāda vecuma sudrabkarūsu ielaišana līdz 100 gab./ha jeb ap 0,4 tūkst. gab. gadā uz izmantojamo platību – aptuveni 4 ha.

6. Dzirnavezera zivsaimnieciskās izmantošanas noteikumi

6.1. Rūpnieciskā zveja

6.1.1. Zivju rūpnieciskā zveja ūdenskrātuvē nav paredzēta.

6.2. Amatierzveja – makšķerēšana

6.2.1. Makšķerēšana veicama, ievērojot vispārējos makšķerēšanas noteikumus.

6.2.2. Dzirnavezērā var organizēt licencēto makšķerēšanu.

6.2.3. Licencēto makšķerēšanu organizē, saņemot pašvaldības pilnvarojumu, un, ievērojot Ministru kabineta 2003. gada 14. oktobra noteikumu Nr. 574 "Licencētās amatierzvejas – makšķerēšanas – kārtība" prasības, noteiktā kārtībā izstrādājot licencētās makšķerēšanas nolikumu, kurā var tikt paredzētas atkāpes no vispārējiem makšķerēšanas noteikumiem, ja:

- tiek nodrošināta regulāra zivju krājumu papildināšana makšķernieku vajadzībām, ielaižot zivis, kas ir galvenie makšķerēšanas objekti (līdakas, karpas u.c.);

- noteikta atbildīgā pašvaldības vai Valsts vides dienesta pilnvarota persona, kas piedalās vides un zivju resursu aizsardzības un uzraudzības pasākumos;

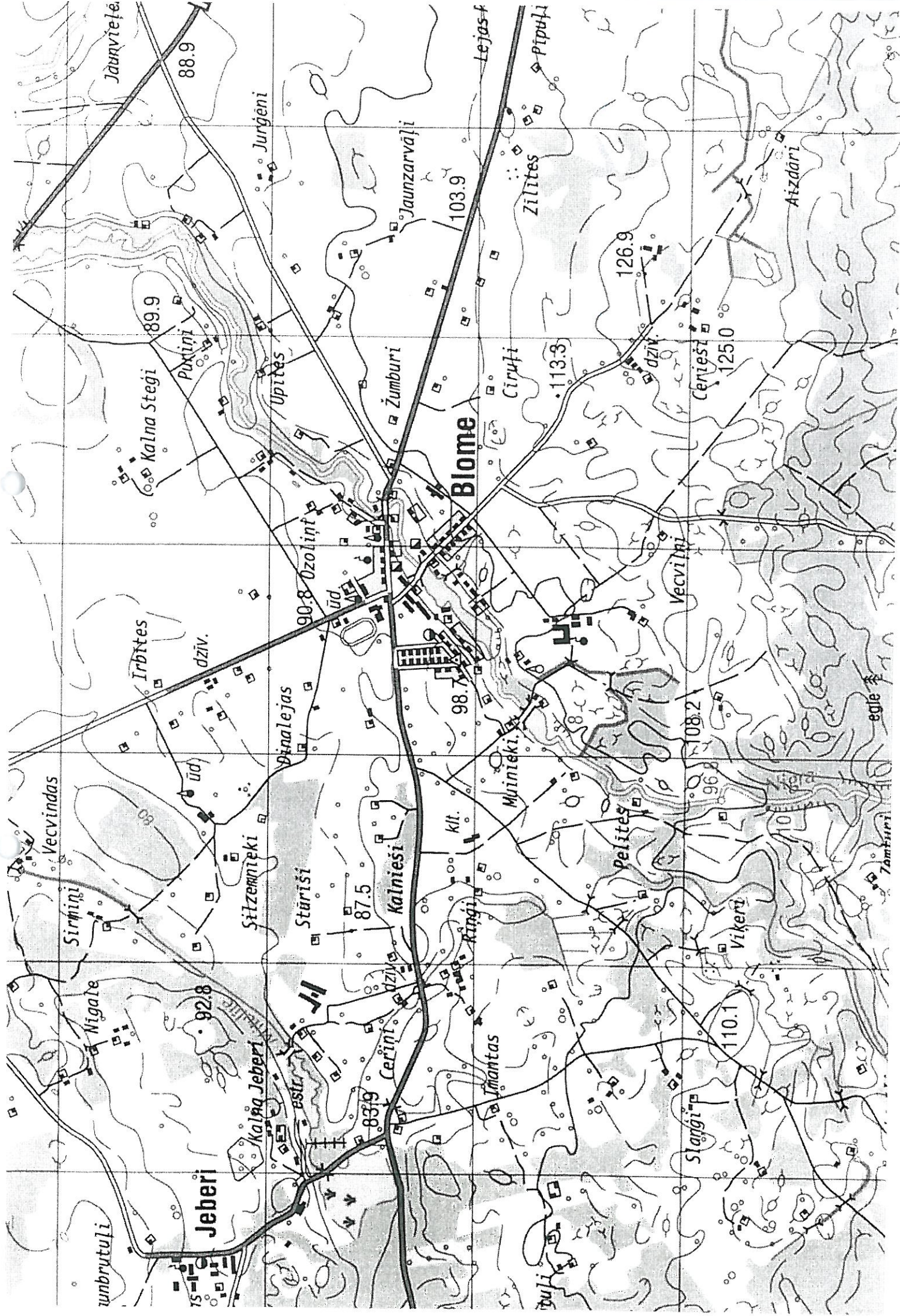
- tiek veikti Valmieras reģionālās vides pārvaldes ieteikti pasākumi dzirnavezera ekoloģiskā stāvokļa uzlabošanai vai saglabāšanai;

- makšķerniekiem tiek sniegti noteikti pakalpojumi, kas var ietvert makšķerēšanas vietu aprīkošanu un sakopšanu, atpūtas vietu izmantošanas iespējas, laivu un makšķerēšanas rīku īri, konsultācijas par makšķerēšanas vietām u.c.

6.3. Zivju dzīves vides uzlabošana un to krājumu papildus aizsardzība

- Lai pastiprinātu makšķerēšanas kontroli un apkarotu iespējamo maluzvejniecību Blomes dzirnavezerā, zivju krājumu aizsardzībā būtu vēlams iesaistīt pašvaldības pilnvarotas personas.

- Tā kā Blomes dzirnavezerā ir pietiekami labi apstākļi zivju nārstam un attīstībai, tad nav nepieciešams veikt zivju dzīvotņu un nārsta vietu uzlabošanas pasākumus.



Jauņvītele

88.9

Kalna Stegi

89.9

Jurģeni

Jauņzarvāji

103.9

Lejas-

Pīpuļi

Zilītes

Aizdāri

Irbītes

dzīv.

90.8

Ozoliņi

Žūmburi

113.3

Cirūti

126.9

dzīv.

Cerīestis

125.0

Blome

98.7

Mūnīteki

Vecvīni

Vecvīndas

Sirīni

80

ūd.

87.5

Stūrīši

87.5

Kalniēši

klt.

87.5

Ranglīns

87.5

Mūnīteki

87.5

Velītes

87.5

108.2

96.8

10

10

10

10

10

Nigāle

92.8

Kalna Jeberi

83.9

Cerīestis

83.9

dzīv.

83.9

Imantās

83.9

83.9

83.9

83.9

83.9

83.9

83.9

83.9

83.9

83.9

83.9

unbrutuli

Jeberi

83.9

83.9

83.9

83.9

83.9

83.9

83.9

83.9

83.9

83.9

83.9

83.9

83.9

83.9

83.9

83.9

83.9

83.9

83.9

83.9

83.9

83.9

83.9

83.9

83.9

83.9

83.9

83.9

83.9

83.9

83.9

83.9

83.9

83.9

83.9

83.9

83.9

83.9

83.9

83.9

83.9

83.9

83.9

83.9

83.9

83.9

83.9

83.9

83.9

83.9

83.9

83.9

83.9

83.9

83.9

83.9

83.9

83.9

83.9

83.9

83.9