





KĀ NESABOJĀT JĀŅUKALNA AINAVU?

Jāņukalns ir ne tikai ainavisks parks, bet Smiltenes simbols. Reizē viens no ģērbonī minētajiem smilšu pakalniem un arī piemērs, kā mecenātisms iedibina pilsētā sociālas un urbānas kvalitātes. Sākotnēji iežogots parks(kā sakopta vieta lauku pilsētā), tad satikšanās vieta ar vasaras koncertzāli(kultūras un satikšanās magnēts), nākotnē, iespējams, galvenā mūzikas un mākslas būve Smiltē(pilsētas radošo cilvēkresursu infrastruktūra). Kā ietilpināt plašo un daudzveidīgo programmu, nesabojājot Jāņukalna raksturīgo ainavisko atmosfēru?

PAKALNS KĀ JĀŅUKALNA IDEJAS TURPINĀJUMS

Respektējot Jāņukalna ainavas kvalitātes, mēs paredzam parkā radniecīgu ģeometriju. Jaunā ēka ir kā pakalns, kā paviljons, kā vasaras koncertzāle. Asociatīvā atsauce uz sākotnēji teritorijā iedibināto atpūtas un šķīstas izklaides vietas garu tiek turpināta gan ēkas vizuālajā tēlā, gan materiālos. Jaunā ēka nemēģina kopēt veclaicīgās arhitektūras tradīcijas, ne arī kontrastēt ar moderniem materiāliem un formām. Ēkas siluets spēcina Jāņukalna identitāti, jo iekļaujas un papildina pauguraino ainavu.

FUNKCIONĀLĀ SINERĢIJA

Kā organizēt publisko pasākumu zāles tā, lai tās nekļūtu par slogu pašvaldības budžetam, bet organiski iekļautos mākslu skolu izglītības procesā? Strādājot ar kultūras būvēm, esam guvuši pārliecību, ka kombinējot izglītības funkciju ar augstas kvalitātes pasākumu telpām, tiek iegūta sinerģija, kas ne tikai uzlabo ikdienas funkcionalitāti, bet pozitīvi ietekmē mācību procesu un satuvina profesionālus māksliniekus ar augstgribīgiem skolēniem un studentiem. Tādēļ galvenā zāle ir mūzikas un mākslas skolas centrā, no vienas puses tai piekļaujas publiskais vestibils, no otras mūzikas un mākslas skola, no trešās puses estrādes skatuve, kā zāles paplašinājums ārtelpā. Lielākais klašu bloks ir izvietots vairākos stāvos pret austrumiem, kas asociatīvi veido tādu kā ēkas aizmuguri/kulises, kur tiek skoloti jaunie mākslinieki, savukārt estrādes pusē ir performanču/uzvedumu vieta – maināma zāle ar skatuvi. Mūzikas un mākslas skolas savstarpēji nav strikti nodalītas, klašu telpas tiek grupētas puduros. Administrācijas abām skolām atrodas vienuviet ap iekšpagalmu, ar skaidri nodalītu katras skolas teritoriju.

Īpašā vietas reljefa dēļ ēkai ir trīs ieejas trīs dažādos līmeņos: skatuvju līmenī ieeja uz zāles vestibulu, kas teritorijas ziņā ir vispieejamākā ratiņkrēslu lietotājiem, ieeja no ziemeļiem, kas ir taisnākais ceļš no pilsētas centra, kā arī ieeja no dienvidiem, kur grupējas mākslas skolas klases, kurām nodrošināma smagāku lietu piegāde (keramika, kokapstrāde). Ziemeļu/dienvidu ass veido skolas "ielu", pie kuras pieslēdzas skolu klases ar skatu uz karoga pakalni pret austrumiem, un kas vizuāli turpina taku caur parku, tā ir arī vieta, kur var izstādīt mainīgās ekspozīcijas. Ēka iekļaujas jau iedibinātajā plūsmu sistēmā un kļūst par daļu no parka.

AINAVA KĀ DABAS DAUDZVEIDĪBA

Šobrīd Jāņukalnā var satikt vismaz divus dzeņus. Vai pēc lielajiem pārbūves plāniem dabas daudzveidība parkā uzlabosies vai zudīs? Gudri plānojot un kopjot parku, mēs ticam, ka bioloģisko daudzveidību var palielināt un reizē sabiedrībā veicināt izpratni par biotopu trauslo dabu un vērtību pilsētā. Vai sagrābtas lapas vienmēr ir labi? Vai zemē guļoši koku stumbri ir traucējoši? Kopš senām dienām cilvēki ir centušies sakārtot apkārtnes ainavas, bet šobrīd ir vērts padomāt, vai pārlietu liela kārtība nenoplicina saudzējamo dabas daudzveidību?

SAKOPTĀS UN DABISKĀS PARKA ZONAS

Mēs paredzam zonēt parka ainavu, lai nodrošinātu gan baudāmu publisku pasākumu un atpūtas vietu, gan arī veicinātu bioloģisko daudzveidību. Parka teritorija šobrīd ir nosacīti vienveidīga un kopta tā tiek vienā veidā. Tas rada pārskatāmu un viendabīgu atmosfēru, bet pazaudē intrigu un pārsteiguma momentus. Piedāvātās zonas nodrošina dinamiskāku ainavas uztveri un samazina kopšanas izdevumus, jo dabisko zonu kopšana ir mazāk ietilpīga.

Reprezentatīvā teritorija cilvēku aktivitātēm.

Pļauta un intensīvi kopta, lai nodrošinātu komfortablu atpūtas zonu. Atsevišķās zonās paredzēti grants un šķembu segumi un stiprinātie zālāji, lai nodrošinātu seguma kvalitāti pie lielas apmeklējuma slodzes.

Ainaviskas pļavu un krūmu zonas.

Apsaimniekošanas plāns ir pakārtots bioloģiskās daudzveidības nodrošināšanai, ierobežojot pļaušanu līdz divām reizēm un veicot invazīvo un nevēlamo sugu izplatības ierobežošanu. Pļavu zonās tiek retināts pamežs, uzlabojot izsauļojumu.

Dabīgas attīstības zonas

Ekstensīvi koptas zonas, kurās prioritāte ir dabas daudzveidībai. Tiek pieļautas kritālas un krituši zari. Nokaltušie bīstamie koki tiek regulāri apsekoti un nepieciešamības gadījumā tiek apzāģēti, lai neapdraudētu garāmgājējus. Detalizēti apsekojot teritoriju un plānojot dabas zonas, pieļaujama iespēja nodrošināt koka takas – laipas, kas ierobežo cilvēku trajektorijas.

Pļavas un krūmu zonas ainaviski norobežo centrālo daļu no ielas telpām, veido pasargātu un klusāku, kā arī intīmāku atmosfēru parka centrālajā daļā(ieplakā). Dabīgās un krūmu zonas iekļauj atsevišķās aktivitātes zonas(sporta laukumu, un skatītāju zona estrādei). Dabisko biotopu zonas piekļaujas aktivitātes punktiem – no zemes paceltajām pastaigu takām jeb cilpām, nodrošinot dabīgā meža piedzīvojumu, to pēc iespējas mazāk traumējot, tai skaitā nodrošinot saskarsmi ar putniem.

Esošie parka celiņi un trajektorijas tiek saglabātas un netiek būtiski mainītas, lai saglabātu kolektīvo atmiņu par Jāņukalnu. Mērķis ir turpināt un iekļauties esošā parka struktūrā, nevis to pārveidot. Esošo materiālu un sajūtu transformācija jaunajā labiekārtojumā paredzēta izmantojot Jāņukalna esošos materiālus,



?

piemēram, vasaras zāles pamatu laukakmeņi tiks izmantoti atbalsta sienu mūrēšanai, kuras var izmantot arī kā ainavā integrētus solus.

Jaunie labiekārtojuma elementi priežu mizas toņos un pēc iespējas neuzkrītošāk iekļauti ainavā. Biotopu zonās, paskaidrojoši stendi, kas veic izglītojošu funkciju.

PIEVILCĪGS TŪRISMA GALAMĒRĶIS

Jāņukalna parka vēsture un ainava ir pārāk vērtīga, lai to pārslogotu ar publiskām aktivitātēm. Mūsuprāt, ir jāatrod līdzsvars, lai jaunās funkcijas saglabātu uztvert Jāņukalnu kā vietu, kur var rast atpūtu no trauksmainās ikdienas. Vasarā parks kalpos kultūras pasākumiem, ziemā to papildīs skolas aktivitātes un šļūkšana no kalna pa sniegu. Parkā paredzam gan vietu takām, gan atsevišķām skatu platformām, jeb cilpām virs zemes, kas ļauj izbaudīt neierastus skatu punktus. Estrādes skatītāju zona atjaunota, saglabājot solu izvietojumu starp kokiem. Sporta laukums labiekārtots un ierobežots, lai to varētu lietot gan vasaras, gan ziemas sporta aktivitātēm.

ILGTSPĒJĪGS TERITORIJAS APGAISMOJUMS

Diennakts tumšajā laikā tiek izgaismotas divas takas, kāpnes un ieejas ēkā, kā arī Latvijas karogs. Gaismas avoti laternām virzīti uz leju, neveidojot gaismas piesārņojumu. Pie ēkas ieejām atsevišķi nelieli apgaismojuma akcenti kokiem, kas nodrošina orientāciju uz ēkas ieejām.

UZLABOTA GĀJĒJU UN VELOSIPĒDISTU DROŠĪBA

Sasaiste jaunajai izglītības un kultūras būvei ar Jāņukalna apkārtni pārsvarā notiks kājāmgājējiem, velosipēdiem un ar elektromobilitātes ierīcēm. Tādēļ šo satiksmes dalībnieku drošība ir īpaši svarīga. Šobrīd gar parku virzās V234 lielceļš Smiltene–Rauna, kas pēc būtības ir lielākais satiksmes drošības risks Jāņukalna parka attīstībai. Esošā ceļa infrastruktūra atbalsta tranzīta autotransportu, bet, piemēram, kājāmgājējiem Gaujas ielas šķērsošana no Kalēju ielas līdz Valmieras ielai praktiski nav nodrošināta. Mēs piedāvājam radikālu risinājumu, pārbūvēt Rīgas un Gaujas ielas krustojumu uz drošu(iespējams regulējamu) taisnleņķa risinājumu, kas ar ģeometriju visefektīvāk mierinās autotransporta kustību posmā no Valmieras ielas līdz Audēju ielai. Autotransporta atvēršana no parka teritorijas esošo neizmantoto platību ļaus izmantot kā papildus autostāvvietu un pieturas punktu pilsētas viesiem. Savukārt Gaujas ielas posms no Valņu ielas līdz Audēju ielai kļūtu par papildus mierinātu auto kustību ar paceltām gājēju pārejām un paceltu krustojumu. Ņemot vērā iespējamo nākotnes veloinfrastruktūras izbūvi Gaujas un Rīgas ielā, kas vēl vairāk humanizēs šo transporta artēriju, ir paredzams, ka tranzīts varētu arī novirzīties uz citām ielām, piemēram, Rīgas ielu.

VIDES PIEEJAMĪBA

Lai pilnībā nodrošinātu ēkas vides pieejamību, paredzēta ieeja no esošās estrādes zemes līmeņa. Trajektorijā no Gaujas ielas(ieejas parkā) līdz ēkas ieejai pacēlums ir 6m, un tā komfortablai pārvarēšanai

tiek nodrošināts garenkritums 6%, kas ir pieļaujams saskaņā ar starptautisko praksi. Šis ir vistuvākais un loģiski ērtākais piekļuves virziens, radikāli nepārbūvējot parka reljefu. Ēka, ar tajā izvietoto liftu, nodrošina tālāku ratiņkrēsla nokļūšanu uz visiem ēkas stāviem.

AUTOTRANSPORTA PIEKĻUVE UN PIEGĀDE

Lai arī ikdienas auto pārsvarā tiek novietots apkārtējās ielās, atsevišķos gadījumos nepieciešama piebraukšana ēkai, tai skaitā ar kravas transportu. To nodrošina esošā ceļa trajektorija. Paplašinot laukumu estrādes priekšā, tas nodrošina ērtu kravas lielgabarīta transporta apgriešanās iespēju un piebraukšanu pie piegādes ieejas blakus skatuvei. Mākslas skolas ieejas priekšā ir izveidots neliels paplašinājums, lai piegādes un vieglais transports varētu apgriezties, nebraucot garām estrādes skatuvei. Paredzēts stiprināts segums parka zonā, lai ugunsdzēsības transports varētu piebraukt arī pie ēkas Austrumu fasādes. Audēju ielā tiek paredzēta vienvirziena kustība, lai izvietotu neesošo trotuāru gar ielu, kā arī auto apstāšanās vietas paralēli ielai.

KONSTRUKCIJAS UN APDARES MATERIĀLI

Hibrīda būvniecības tehnoloģija šajā gadījumā pieļautu visekonomiskāko risinājumu. Pirmie divi stāvi, tai skaitā zāles pārsegums dzelzsbetona konstrukcijās. Augšējie stāvi koka konstrukcijās ar koka/dzelzsbetona pārsegumu. Fasādēs siltināti koka karkasa paneļi ar termokoka apšuvumu, jumtam māla plakano kārniņu/plāksnišu segums. Austrumu fasāde stiklotās konstrukcijās, kas paver iespēju bērniem klasēs just tuvu saistību ar dabu, telpu pārkaršanas risks šādā situācijā minimāls, jo kokaudze dod ievērojamu noēnojumu.

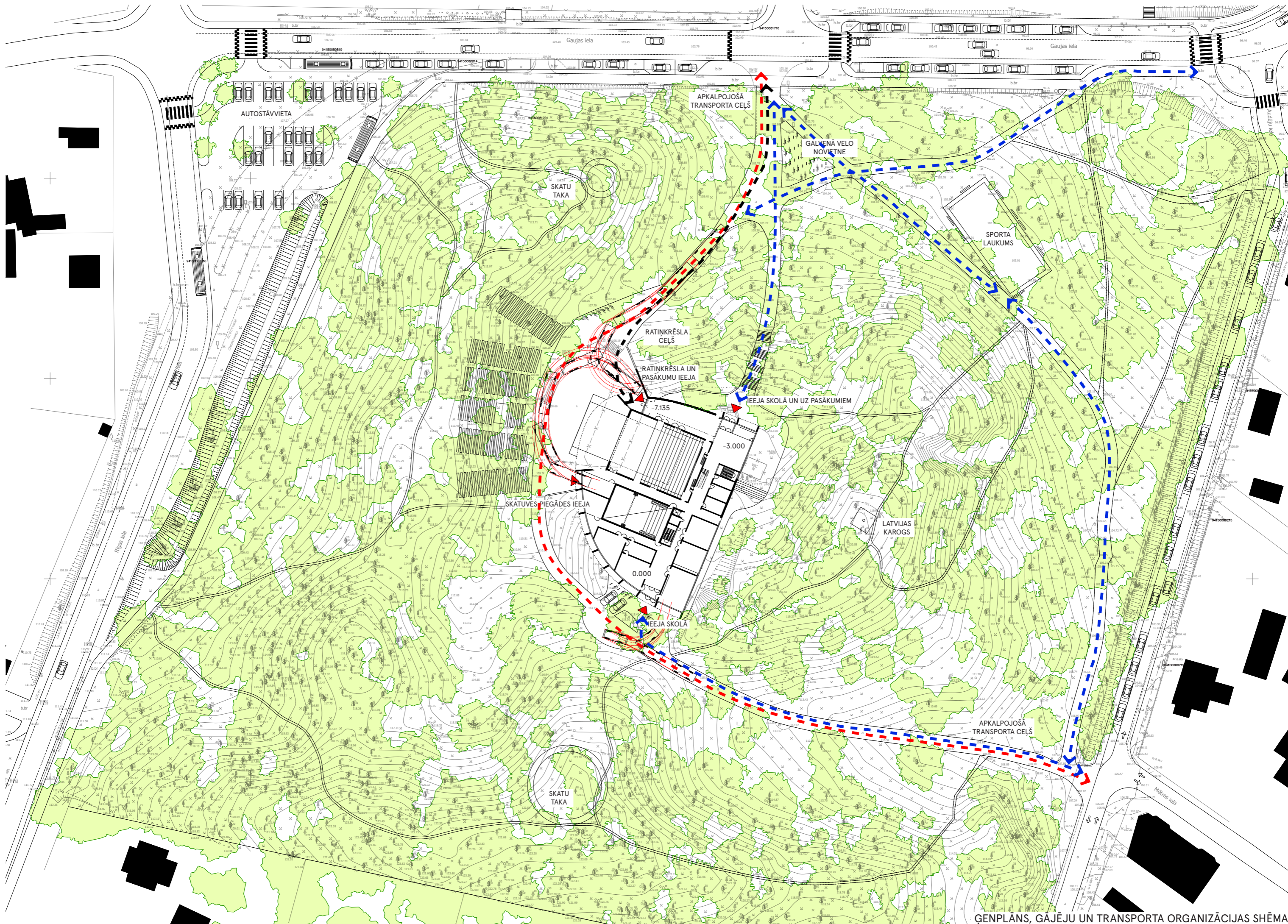
REALIZĀCIJAS IESPĒJA PA KĀRTĀM

Ņemot vērā ierobežoto teritoriju, kas var tikt atvēlēta būvlaukumam, ēkas būvniecību visekonomiskāk realizēt vienā kārtā. Apkārtējā parka iekārtošanu pa zonām var veikt neatkarīgi no ēkas būvniecības un nodrošināt tās lietošanu arī būvdarbu laikā. Lai estrāde varētu nodrošināt kultūras pasākumus būvdarbu laikā, tad estrādes zonu var izbūvēt pirmajā kārtā, un no aktīvā būvlaukuma norobežot ar pagaidu sienas konstrukciju.

ĒKAS IETILPĪBA

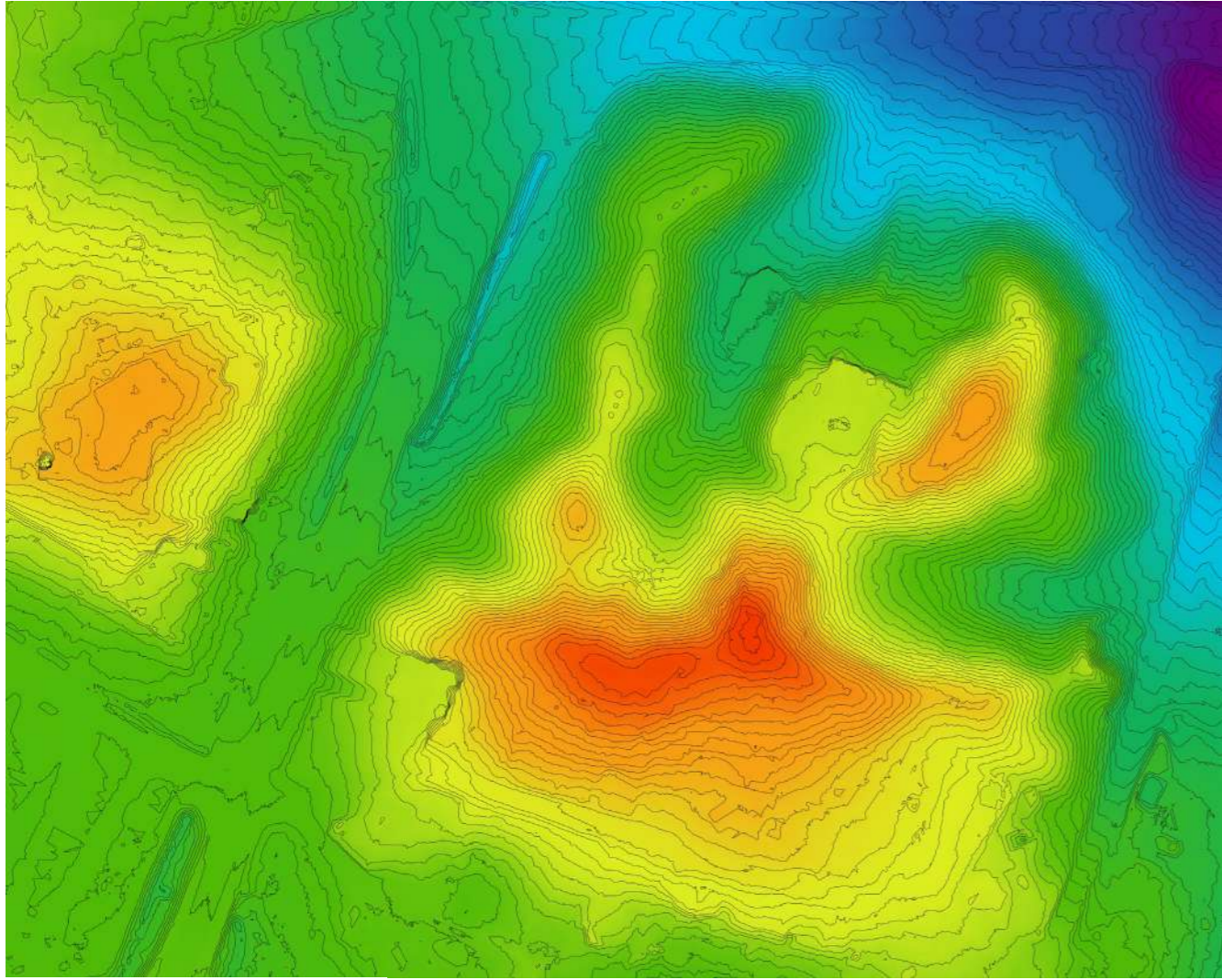
-2.stāvs	972 m2
-1.stāvs	766 m2
1.stāvs	827 m2
2.stāvs	583 m2
3.stāvs	430 m2
Kopā	3578 m2

Lielā zāle 510 sēdvietas(ar iespēju atvērt skatuvi un paplašināt estrādes virzienā)
Mazā zāle 142 m2, kas izmantojama kā viena telpa vai sadalāma divās telpās ar 70vietām un 30 vietām.



ĢENPLĀNS, GĀJĒJU UN TRANSPORTA ORGANIZĀCIJAS SHĒMA





RELJEFA ANALĪZE



JĀŅUKALNA PAKALNI



REPREZENTATĪVĀ TERITORIJA

Cilvēku aktivitātēm paredzētā zona. Pļauta un intensīvi kopta, lai nodrošinātu komfortablu atpūtas zonu. Atsevišķās zonās paredzēti grants un šķembu segumi un stiprinātie zālāji, lai nodrošinātu seguma kvalitāti pie lielas apmeklējuma slodzes.



AINAVISKAS KRŪMU UN PĻAVU ZONAS

Izmantoti tikai vietējie augi. Apsaimniekošanas plāns ir pakārtots bioloģiskās daudzveidības nodrošināšanai, ierobežojot pļaušanu līdz divām reizēm un veicot invazīvo un nevēlamo sugu izplatības ierobežošanu. Pļavu zonās tiek retināts pamežs, uzlabojot izsaulojumu.



DABĪGĀS ATTĪSTĪBAS ZONAS

Ekstensīvi koptas zonas, kurās prioritāte ir dabas daudzveidībai. Tiek pieļautas kritālas un krituši zari. Nokaltušie bīstamie koki tiek regulāri apsekoti un nepieciešamības gadījumā tiek apzāģēti, lai neapdraudētu garāmgājējus.

AINAVAS ZONĒJUMS

1. SKATU TAKA/"CILPA"



2. TELEFONA LĀDĒTĀJS



3. ŪDENS KRĀNS/"ŠĶĪVIS"



4. BĒRNU MĀJA/"ČIEKURS"



5. GALDS AR SOLIŅIEM



6. VELO TURĒTĀJS



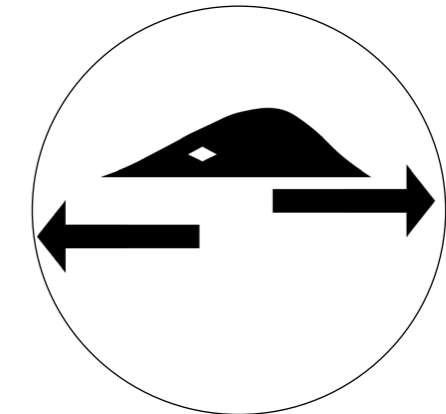
7. LATERNA AR "CEPURI"

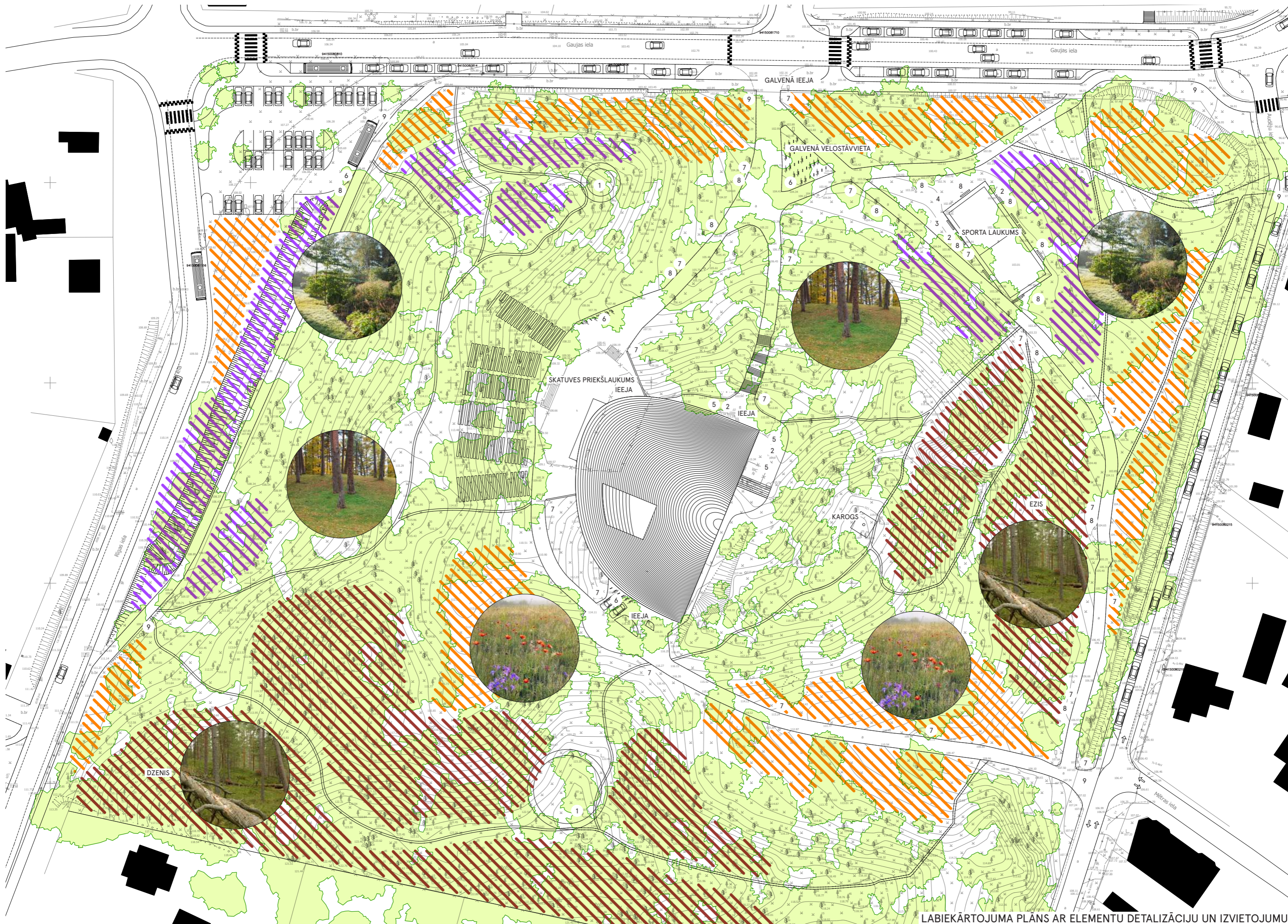


8. SOLS AR ATZVELTNI



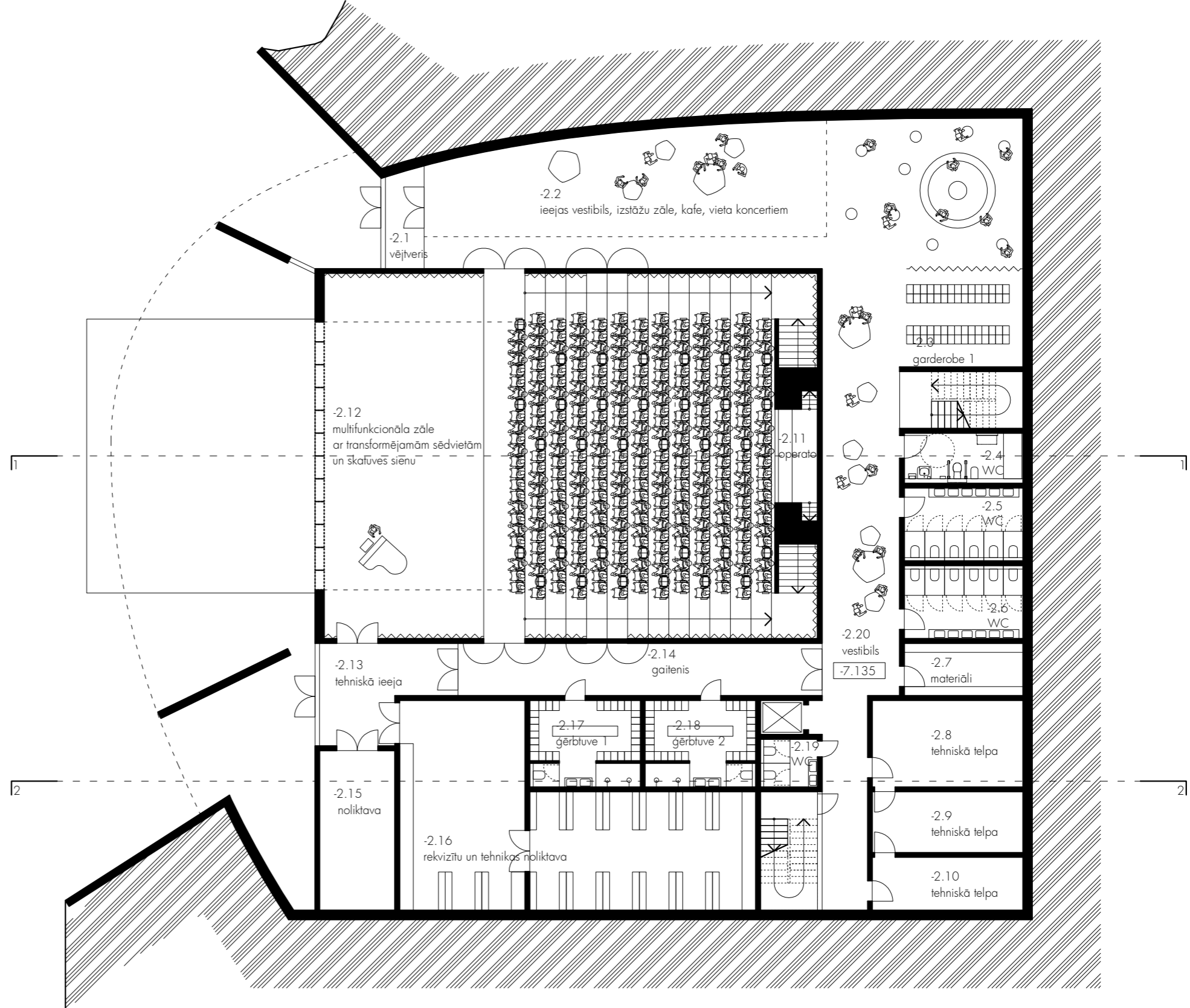
9. VIZUĀLĀS NORĀDES/INFO ZĪMES





LABIEKĀRTOJUMA PLĀNS AR ELEMENTU DETALIZĀCIJU UN IZVIETOJUMU





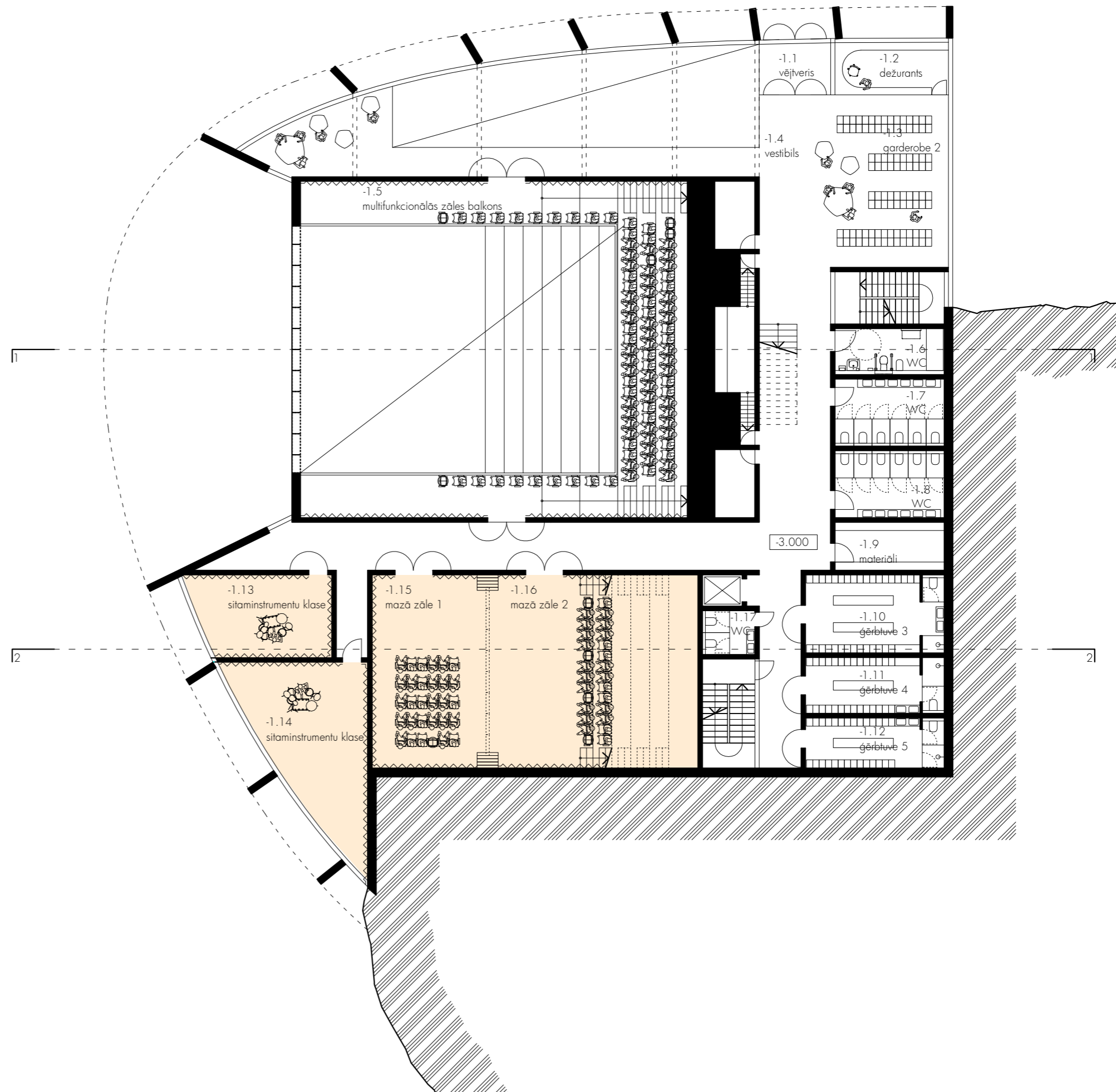
-2.stāvs / grīdas augstuma atzīme -7.135

m2

-2.1	vējtveris	7
-2.2	ieejas vestibils, izstāžu zāle, kafe	159
-2.3	garderobe 1	23
-2.4	WC	11
-2.5	WC	17
-2.6	WC	17
-2.7	materiāli	12
-2.8	tehniskā telpa	25
-2.9	tehniskā telpa	18
-2.10	tehniskā telpa	15
-2.11	zāles operatoru telpa	7
-2.12	zāle (parters+balkons 510 vietas)	323
-2.13	tehniskā ieeja	21
-2.14	gaitenis	37
-2.15	noliktava	23
-2.16	rekvizītu un tehnikas noliktava	103
-2.17	Ģērbtuve 1	18
-2.18	Ģērbtuve 2	18
-2.19	WC	5
-2.20	Vestibils / atpūtas zona	113

Kopā -2.stāvā

972

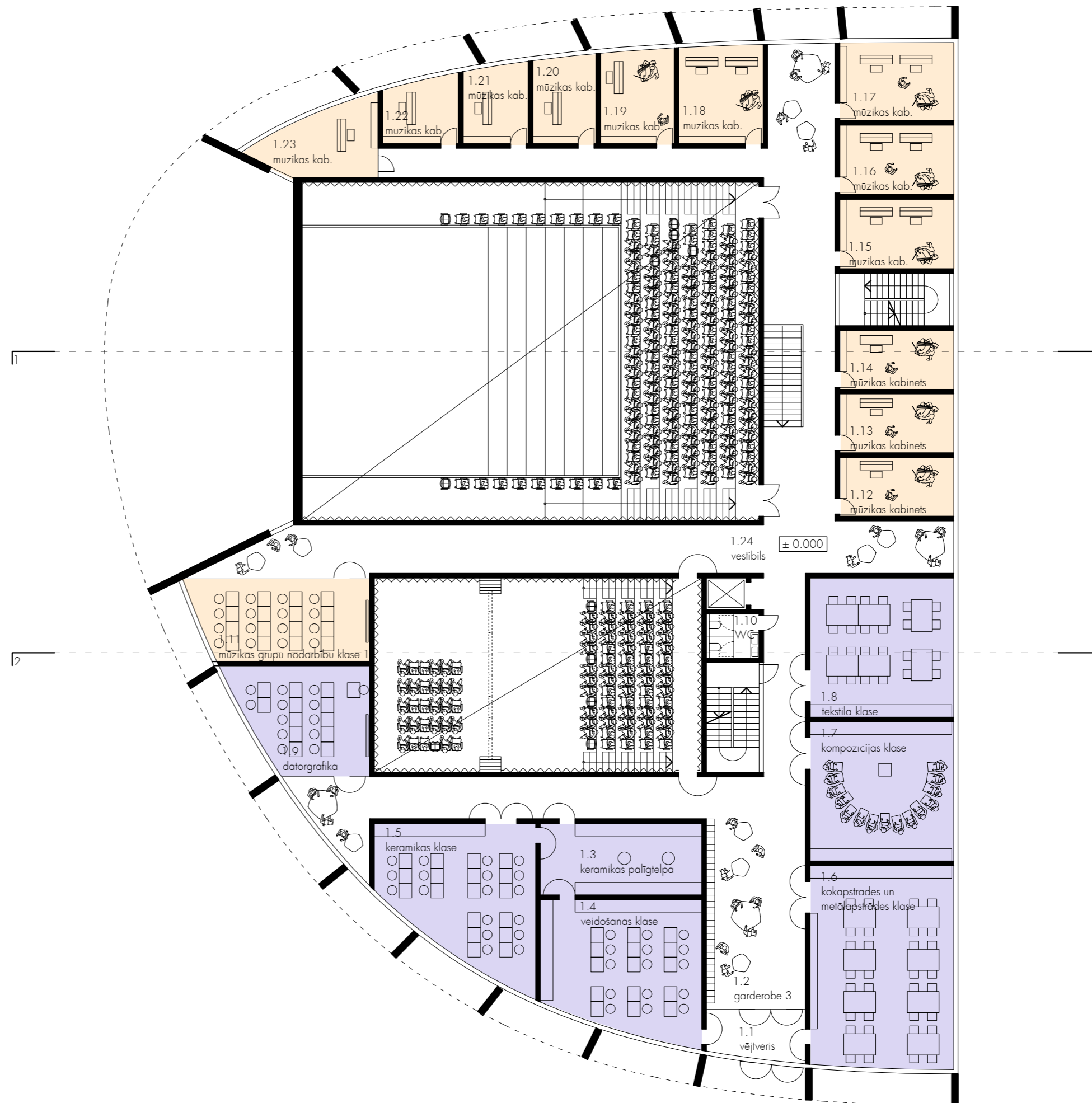


-1.stāvs / grīdas augstuma atzīme -3.000 m2

-1.1	vējtveris	8
-1.2	dežurants	13
-1.3	garderobe 2	46
-1.4	Vestibils / atpūtas zona	204
-1.5	zāles balkons (parters+balkons 510 vietas)	166
-1.6	WC	11
-1.7	WC	17
-1.8	WC	17
-1.9	materiāli	12
-1.10	Ģērbtuve 3	25
-1.11	Ģērbtuve 4	18
-1.12	Ģērbtuve 5	16
-1.13	sitaminstrumentu klase	25
-1.14	sitaminstrumentu klase	41
-1.15	mazā zāle 1	50
-1.16	mazā zāle 2	92
-1.17	WC	5

Kopā -1.stāvā

766

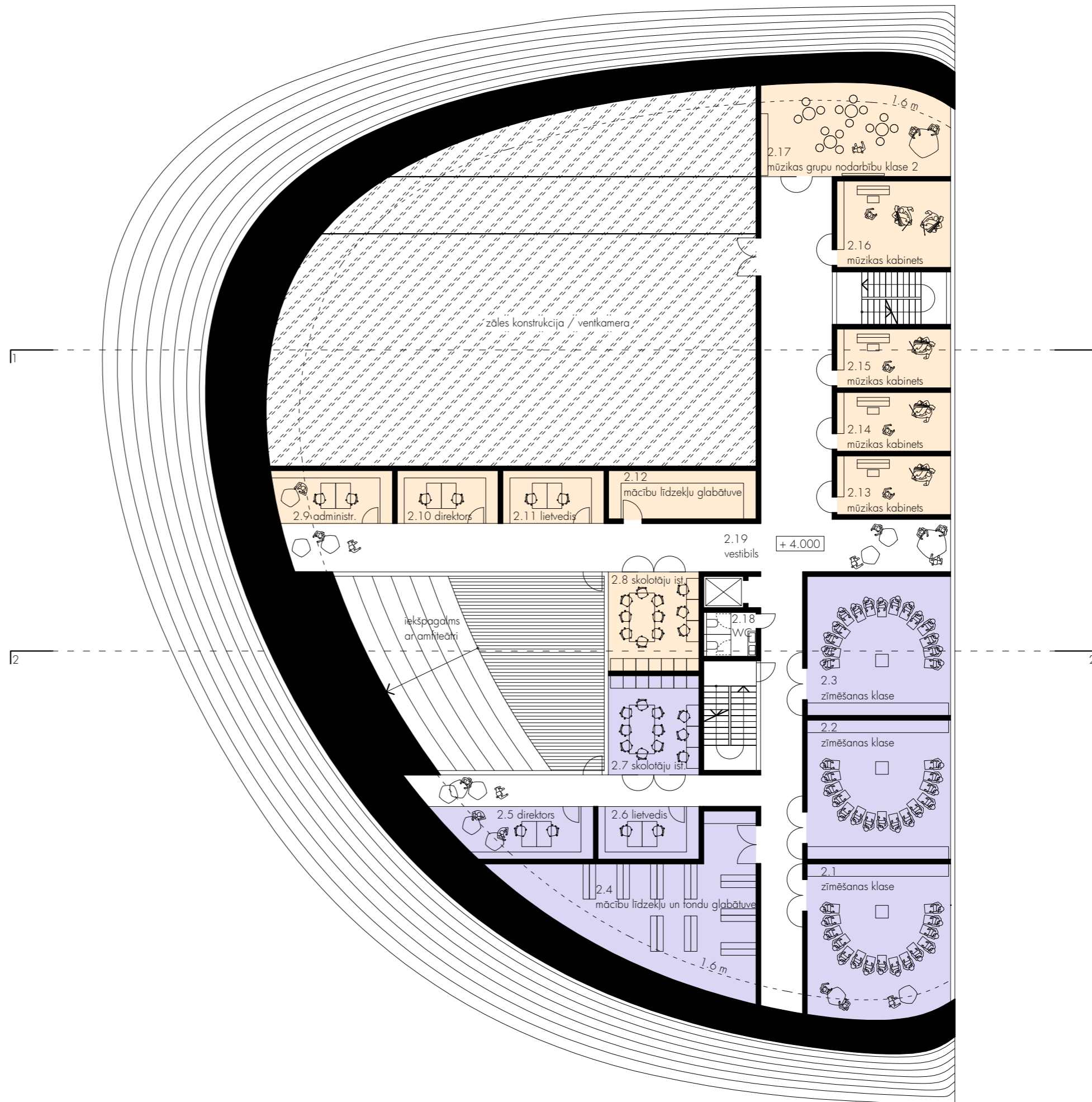


1.stāvs / grīdas augstuma atzīme 0.000 m2

1.1	vējtveris	11
1.2	garderobe 3	41
1.3	keramikas palīgtelpa	26
1.4	veidošanas klase	47
1.5	keramikas klase	46
1.6	kokapstrādes un metālapstrādes klase	65
1.7	kompozīcijas klase	45
1.8	tekstila klase	45
1.9	datorgrafika	30
1.10	WC	5
1.11	mūzikas grupu nodarbību klase 1	32
1.12	mūzikas kabinets	15
1.13	mūzikas kabinets	15
1.14	mūzikas kabinets	15
1.15	mūzikas kabinets	18
1.16	mūzikas kabinets	18
1.17	mūzikas kabinets	20
1.18	mūzikas kabinets	19
1.19	mūzikas kabinets	15
1.20	mūzikas kabinets	12
1.21	mūzikas kabinets	12
1.22	mūzikas kabinets	12
1.23	mūzikas kabinets	17
1.24	Vestibils / atpūtas zona	246

Kopā 1.stāvā

827

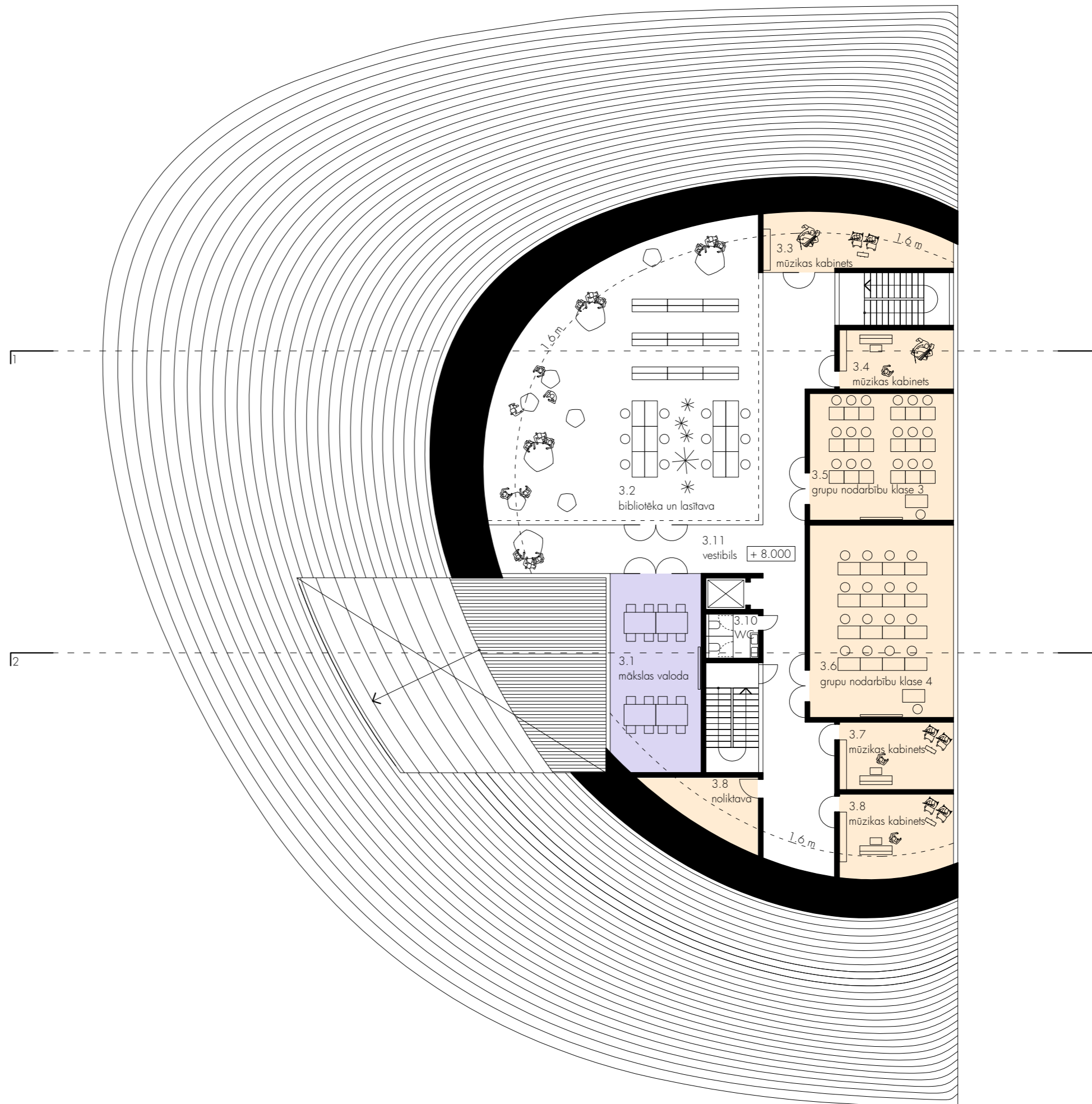


2.stāvs / grīdas augstuma atzīme 4.000 m2

2.1	zīmēšanas klase	45
2.2	zīmēšanas klase	45
2.3	zīmēšanas klase	45
2.4	mākslas skolas mācību līdzekļu un fondu glabātuve	44
2.5	mākslas skolas direktors	12
2.6	mākslas skolas lietvedis	12
2.7	mākslas skolas skolotāju istaba	20
2.8	mūzikas skolas skolotāju istaba	20
2.9	mūzikas skolas administrācija	10
2.10	mūzikas skolas direktors	12
2.11	mūzikas skolas lietvedis	12
2.12	mākslas skolas mācību līdzekļu glabātuve	16
2.13	mūzikas kabinets	15
2.14	mūzikas kabinets	15
2.15	mūzikas kabinets	15
2.16	mūzikas kabinets	22
2.17	mūzikas grupu nodarbību klase 2	30
2.18	WC	5
2.19	Vestibils / atpūtas zona	188

Kopā 2.stāvā

583

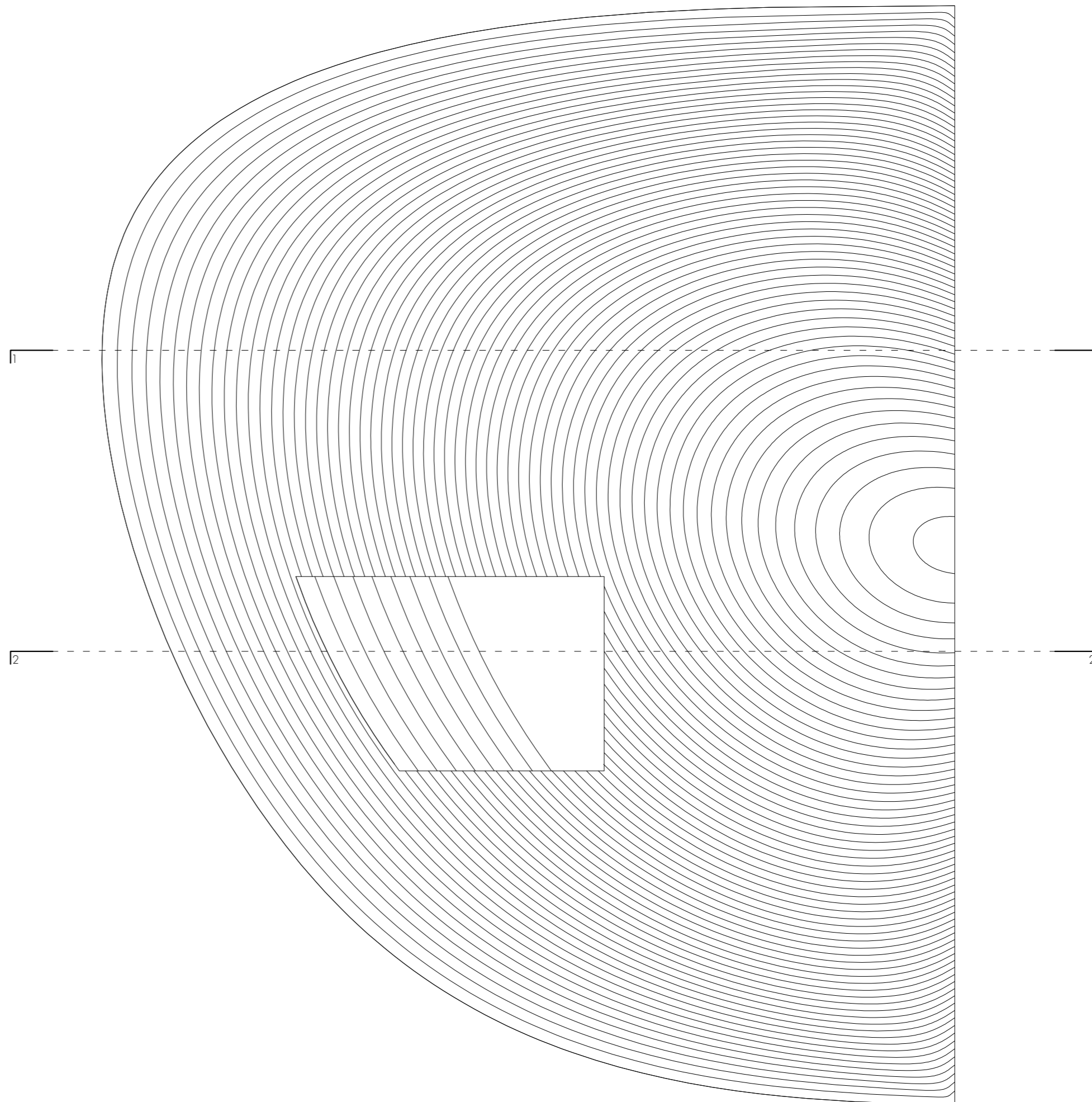


3.stāvs / grīdas augstuma atzīme 8.000 m2

3.1	mākslas valodas klase	37
3.2	bibliotēka un lasītava	124
3.3	mūzikas kabinets	13
3.4	mūzikas kabinets	15
3.5	mūzikas grupu nodarbību klase 3	41
3.6	mūzikas grupu nodarbību klase 4	62
3.7	mūzikas kabinets	17
3.8	mūzikas kabinets	15
3.9	noliktava	5
3.10	WC	5
3.11	Vestibils / atpūtas zona	96

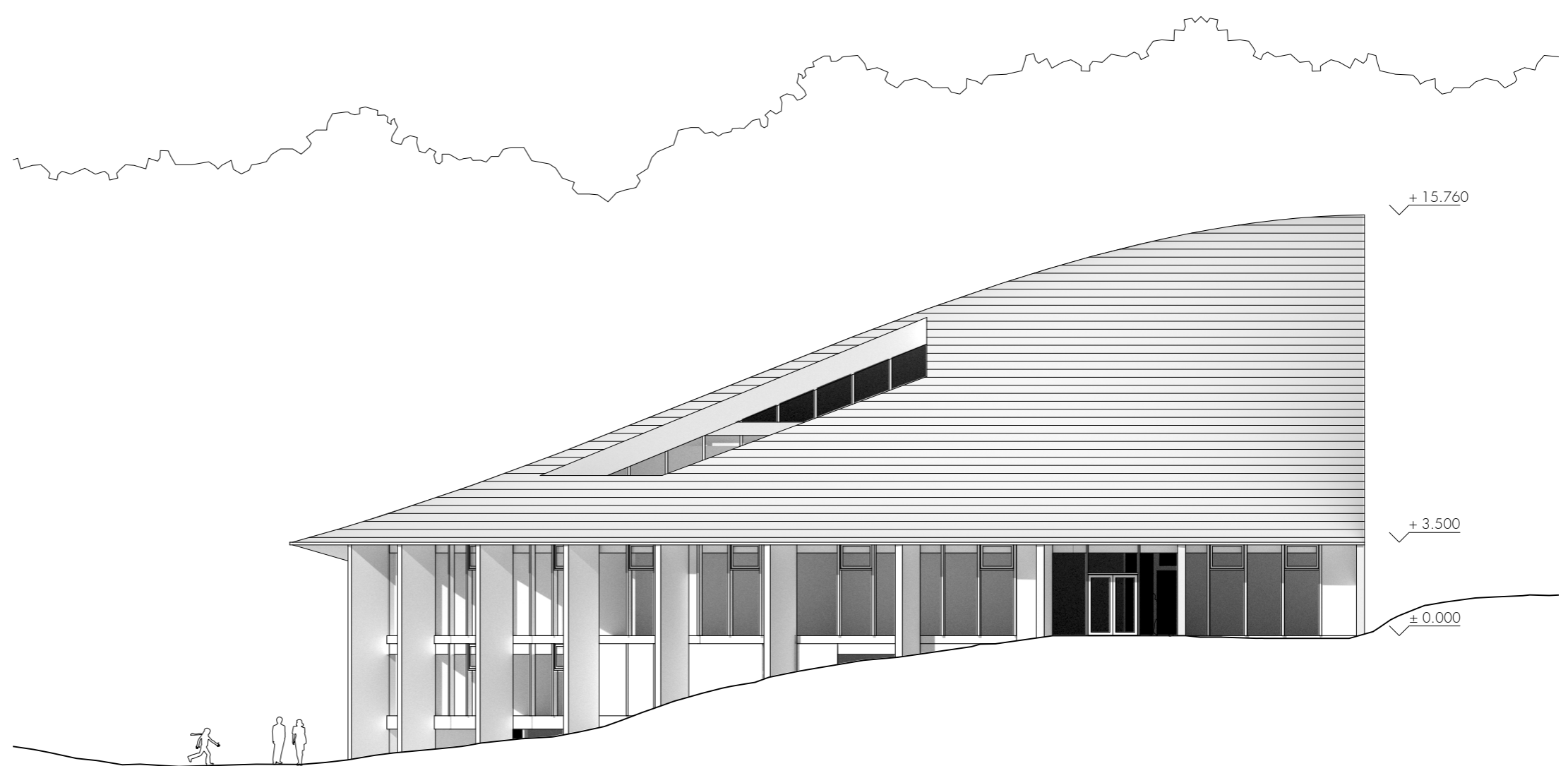
Kopā 3.stāvā 430

Kopā visos stāvos 3578

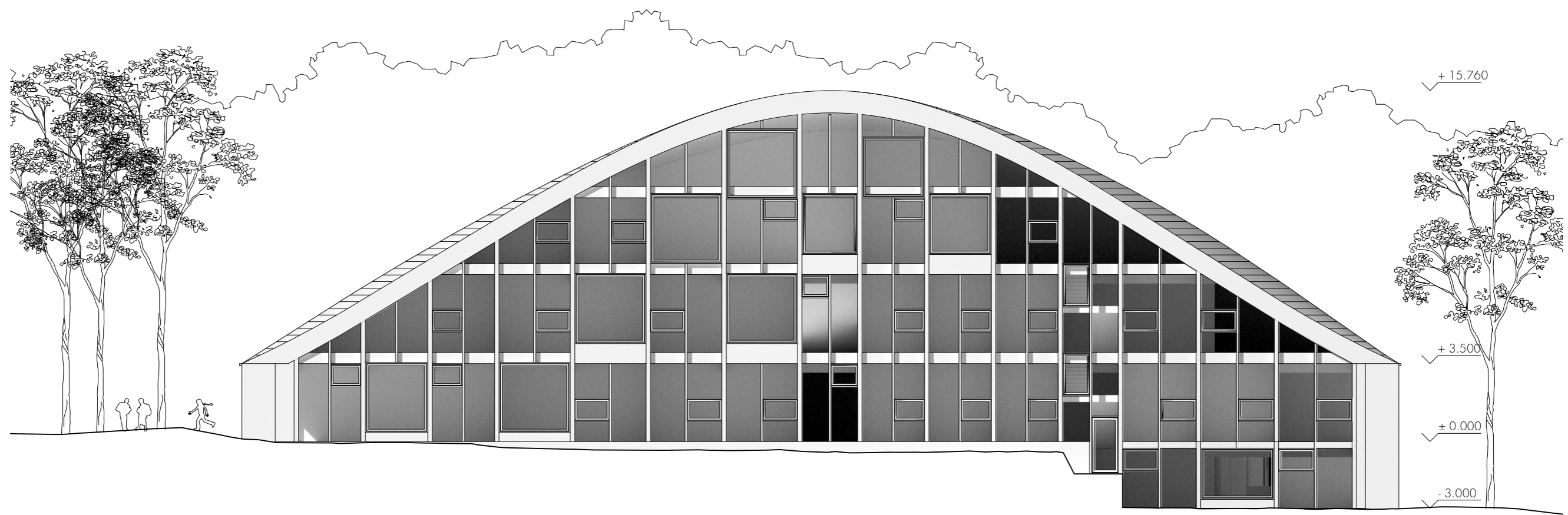


JUMTA PLĀNS M 1:200



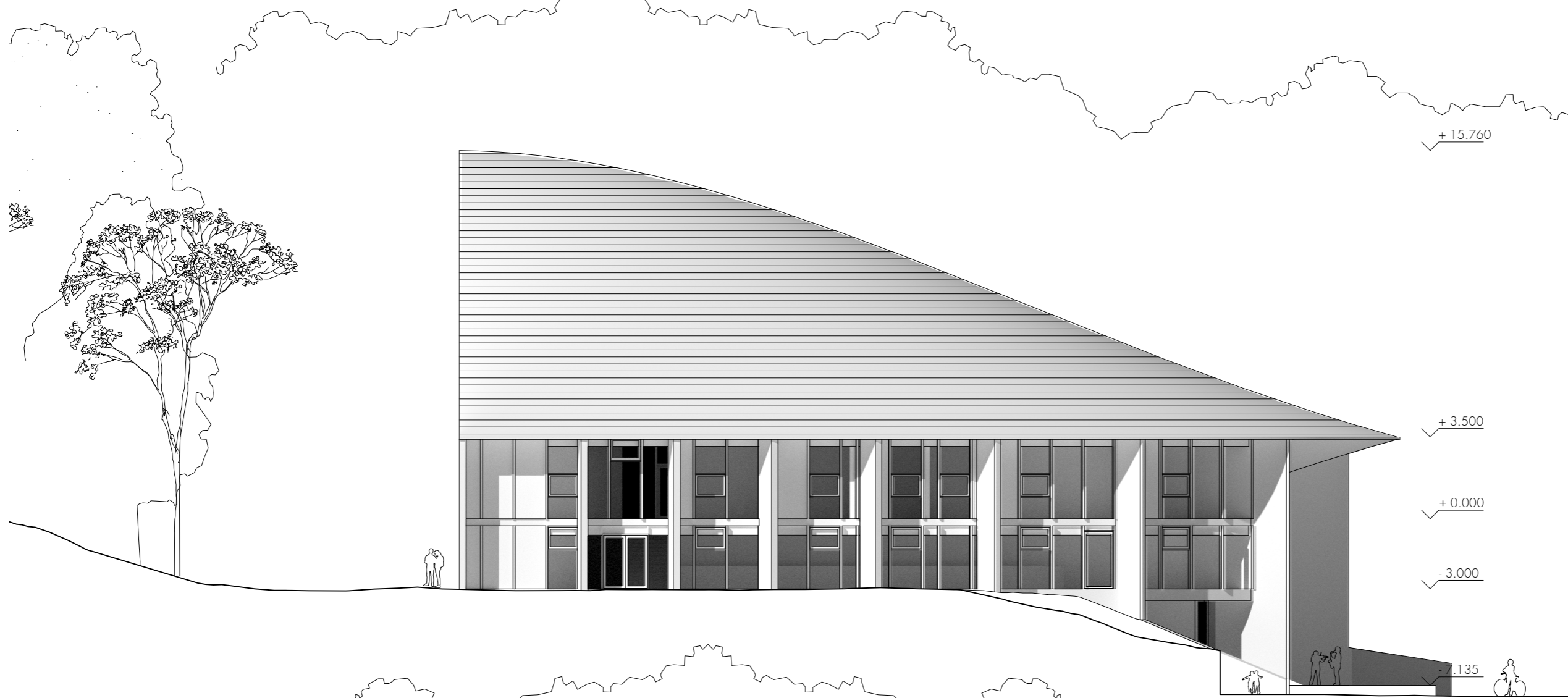


DIENVIDU FASĀDE M 1:200

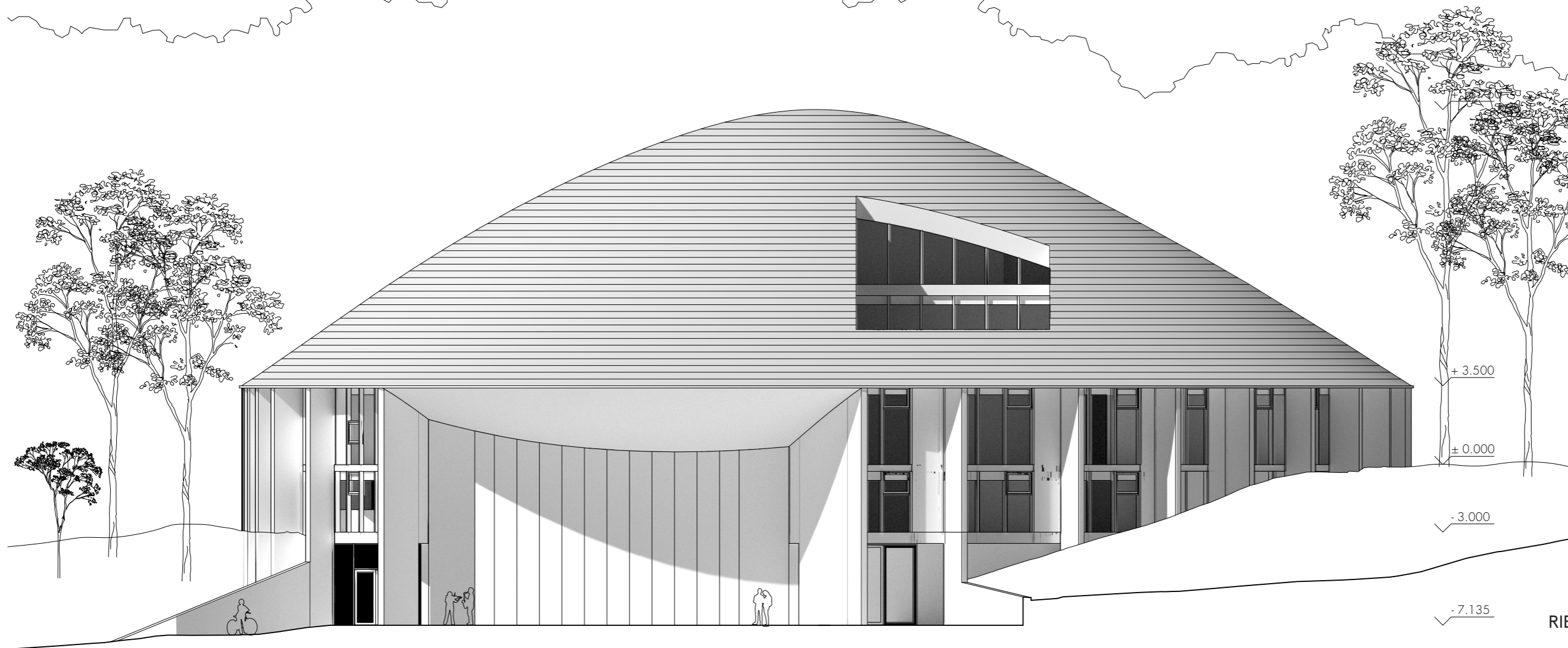


AUSTRUMU FASĀDE M 1:200





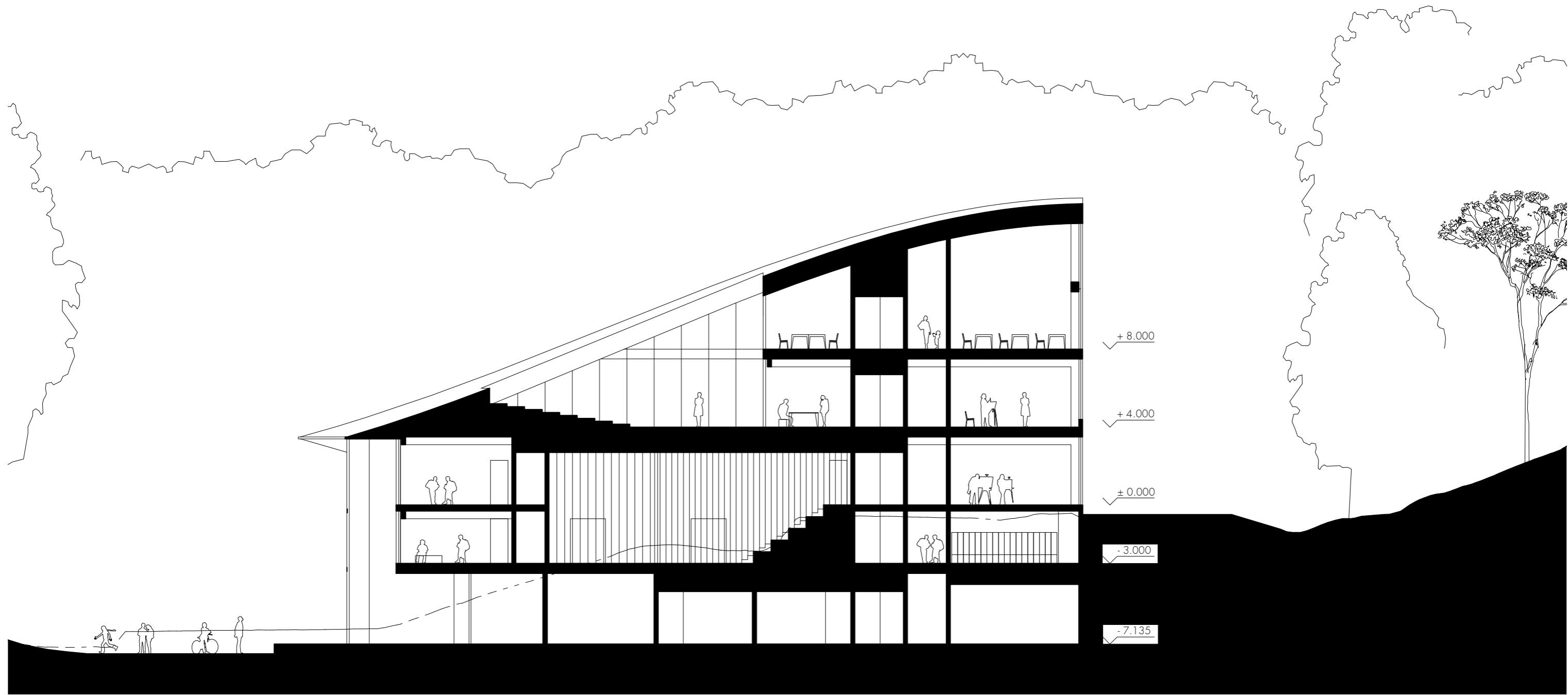
ZIEMEĻU FASĀDE M 1:200



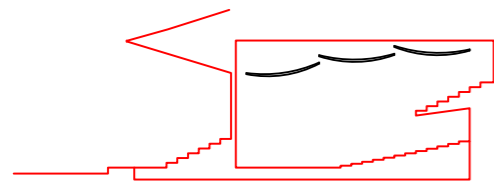
RIETUMU FASĀDE M 1:200



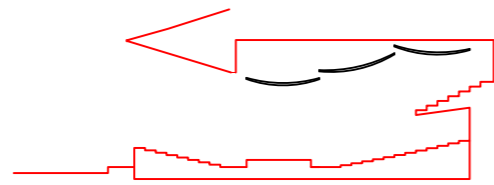
SKATS UZ MĀKSLAS SKOLAS NODARBĪBU TELPĀM



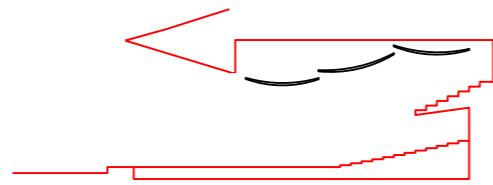




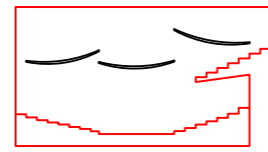
ESTRĀDES PAKĀPIENI KORIM/
ZĀLĒ KONFERENCE



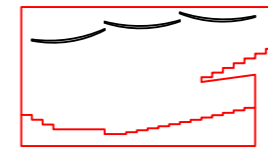
LIELKONCERTS,
ESTRĀDĒ SKATĪTĀJU PAKĀPIENI



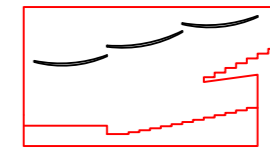
DEJU LIELUZVEDUMS
ATVĒRTA SKATUVE



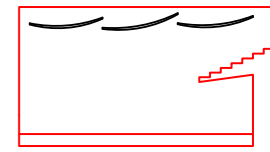
CIRKS,
SKATUVE VIDŪ



ANSAMBLIS AR KORI



TEĀTRA SKATUVE



DEJU VAKARS

