

Jāņukalna teritorijas apbūve un labiekārtošana Smiltēnē, Smiltenes nov.

Id.Nr.: SNP/2023/1/MK

SMM23

| | |
|---|----|
| SATURA RĀDĪTĀJS | 2 |
| 1. KONTEKSTS, ANALĪZE UN KONCEPCIJA | 3 |
| 1.1. Jāņukalna teritorijas esošās situācijas analīze | 3 |
| 1.2. Projektējamas teritorijas attīstības uzdevums | 3 |
| 1.3. Paredzētie vides uzlabošanas pasākumi | 3 |
| 1.4. Jāņukalna teritorijas esošās situācijas analīzes shēma | 4 |
| 1.5. Esošais teritorijas zonējums | 5 |
| 1.6. Esošā plūsmu tīkla shēma | 5 |
| 1.7. Esošā tehniskā personāla plūsmu shēma | 5 |
| 1.8. Apmekletāju plūsmu organizācijas shēma | 6 |
| 1.9. Pasākumu apkalpojošā personāla autotransporta plūsmu organizācijas shēma | 6 |
| 1.10. Jauna teritorijas zonējuma shēma | 6 |
| 1.11. Arhitektoniskās identitātes koncepcija | 7 |
| 1.12. Kompozicionālas identitātes koncepcija | 8 |
| 1.13. Būvapjomu izvietojuma koncepcija / Sadalījums kārtas | 9 |
| 2. TERITORIJA UN LABIEKĀRTOJUMS | 12 |
| 2.1. Teritorijas ģenerālais plāns | 12 |
| 2.2. Teritorijas situācijas plāns | 13 |
| 2.3. Teritorijas segumi un labiekārtojuma elementi | 14 |
| 2.4. Labiekārtojuma elementi un apgaismojums | 14 |
| 2.5. Teritorijas apzaļumošana | 14 |
| 3. ARHITEKTŪRA | 17 |
| 3.1. Formveides koncepcija | 17 |
| 3.2. Ēkas zonālas shēmas | 18 |
| 3.3. -1. stāva plāns | 19 |
| 3.4. 1.stāva plāns | 21 |
| 3.5. Skatuves un skatītāju tribīnes transformācijas scenārijs | 23 |
| 3.6. 2.stāva plāns | 27 |
| 3.7. Izmantojamie materiāli | 28 |
| 3.8. Griezumi | 29 |
| 3.9. Fasādes | 30 |

1.1. Jāņukalna teritorijas esošās situācijas analīze

Jāņukalns ir virens no Smiltenes pakalniem, kura dabiskajā iedobē izveidota brīvdabas estrāde, kur notiek dažādi kultūras pasākumi. Parks izvietots tuvu pilsētas centram un tajā tiek rīkoti vasaras sezonas atklāšanas un noslēguma koncerti. Kalna virsotnē izvietots 35m garš karoga masts. Parka teritoriju ieskauj Gaujas, Audēju un Rīgas ielas.

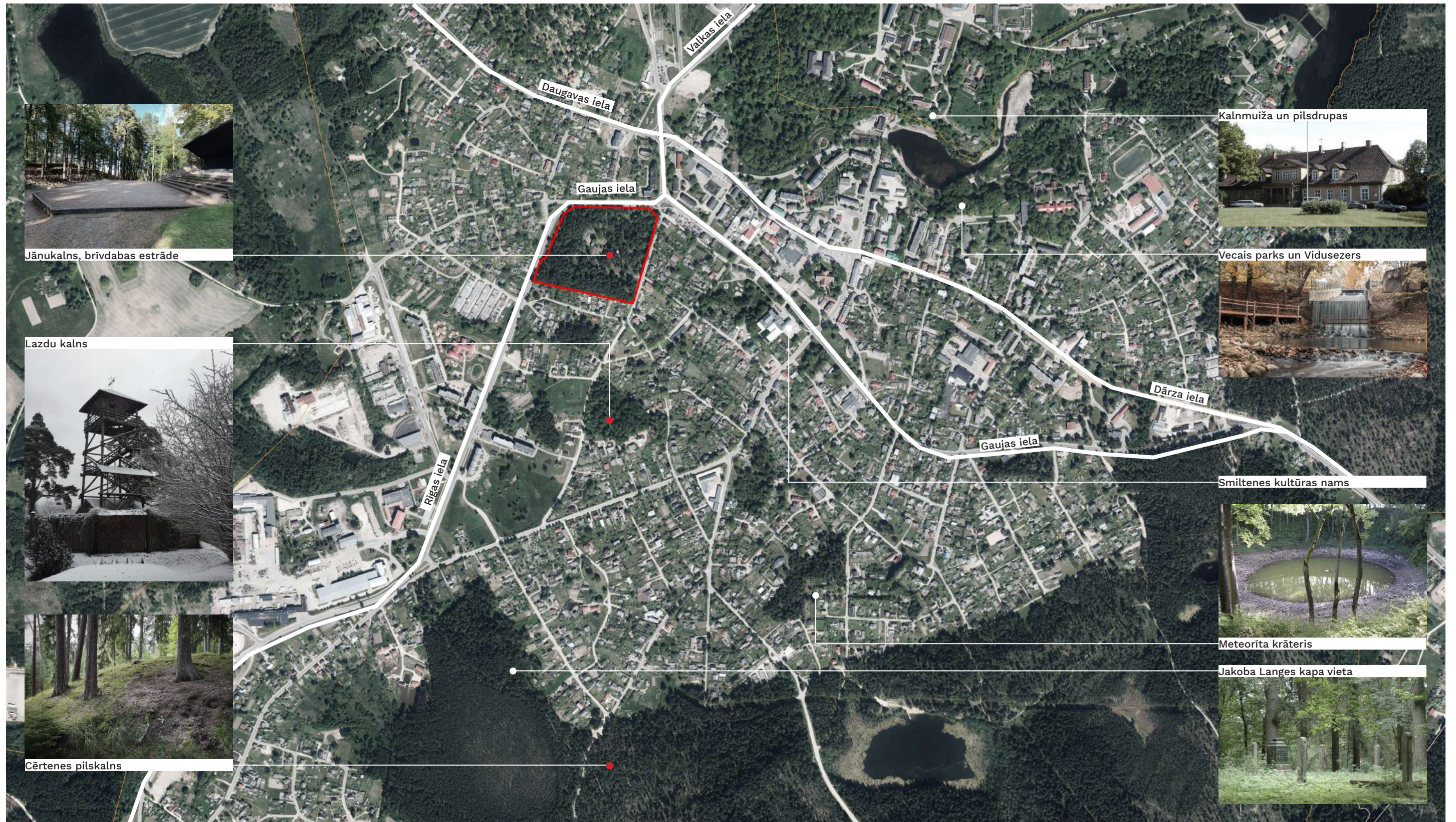
1.2. Projektējamas teritorijas attīstības uzdevums

Jāņukalna estrādes un tās piegulošās teritorijas pārveidošana par mūsdienu, multifunkcionālu kultūrtelpu veicinās Smiltenes pilsētas un novada iedzīvotāju dzīves kvalitātes uzlabošanu, stimulēs kultūras un izklaides žanra, kā arī citu profilu uzņēmējdarbību, veicinās Smiltenes kā reģionālā tūrisma galamērķa pievilcību citu Latvijas pilsētu iedzīvotāju acīs.

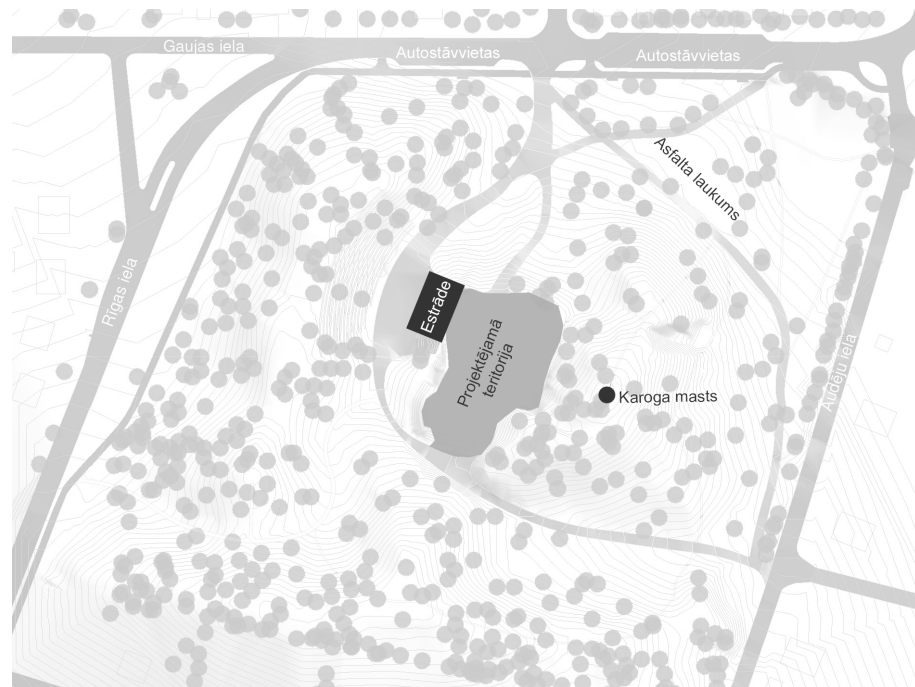
1.3. Paredzētie vides uzlabošanas pasākumi

Objekta attīstīšanas un pilnveidošanas ideja ir vērsta uz vietējo iedzīvotāju dzīves kvalitātes uzlabošanu, nodrošinot infrastruktūru kvalitatīvai un daudzveidīgai brīvā laika pavadīšanai. Parka atjaunošanas rezultātā, tiks veidota pilsētas kultūras pasākumu centrālā vieta organizēto kultūras pasākumiem, kas būtu interesanti ikvienai vecuma grupai.

1.4. Jaņukalna teritorijas esošās situācijas analīzes shēma

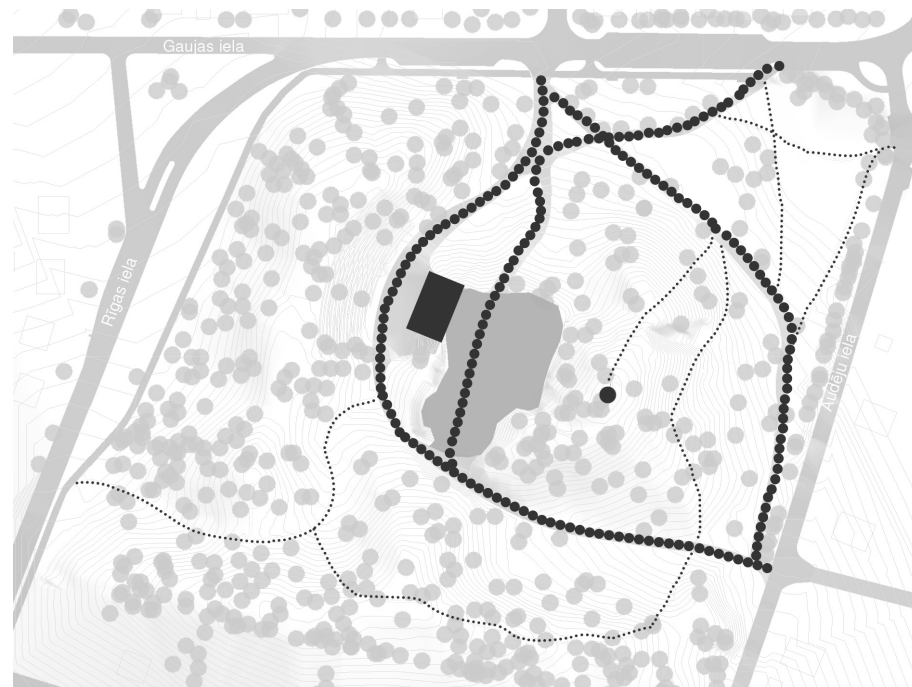


1.5. Esošais teritorijas zonējums



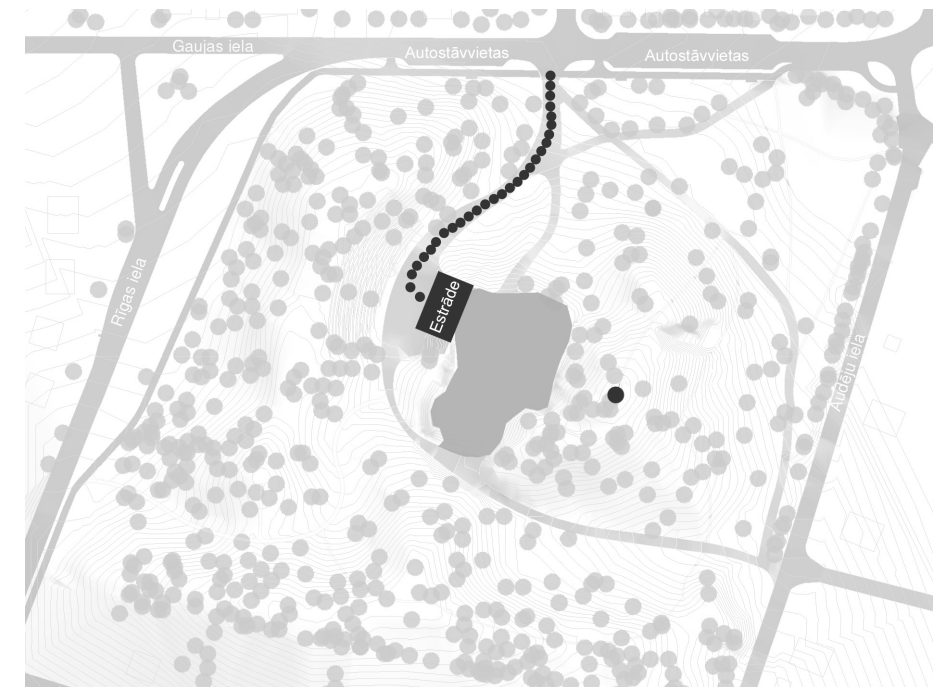
Parks robežojas ar trim ielām - Rīgas iela, Audeju iela, Gaujas iela. Gaujas iela frontē izvietotas apmeklētāju autostāvvietas. Parka cetrālā daļā izvietota estrāde ar amfiteātra sēdvietu rindām. Kalna virsotnē izvietots karoga masts. Ēkai paredzēta projektējamā teritorija atrodas starp estrādi un kalna virsotni.

1.6. Esošā plūsmu tīkla shēma



Objekts ir sasniedzams galvenokārt no Gaujas ielas pa diviem ceļiem. Gājēju plūsmu tīklu iezīmē esošie ceļi un izstaigātas takas projektējamā teritorijā. Pamatojoties uz esošo gājēju plūsmu tīklu, koncepcija paredz gājēju plūsmu racionalizēšanu, saglabājot teritorijas struktūru un dabisko ainu.

1.7. Esošā tehniskā personāla plūsmu shēma



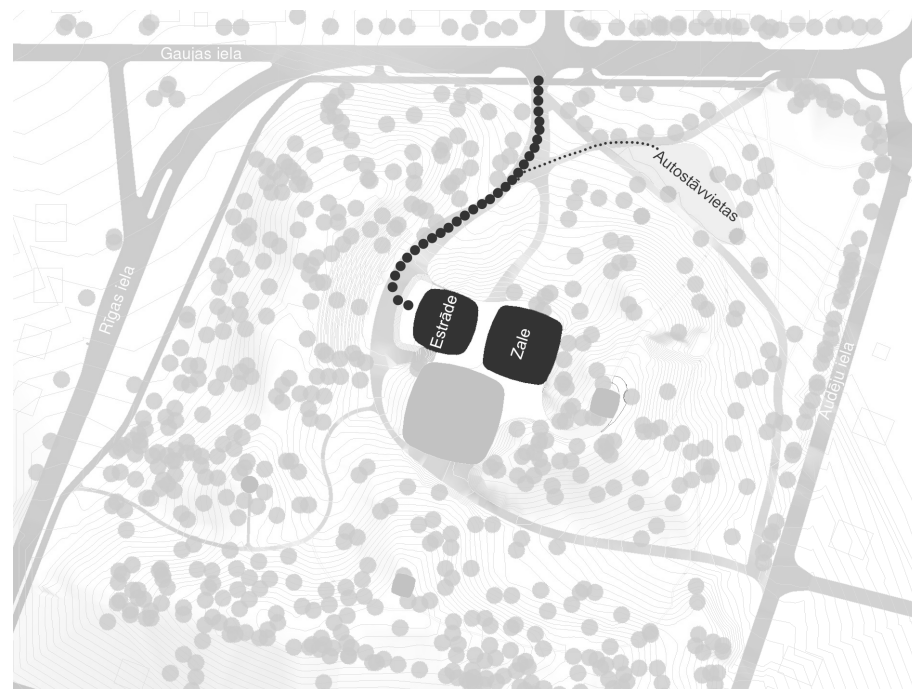
Tehniskā personāla plūsma organizēta no Gaujas ielas. Esošie ceļi asfalta segumā parka teritorijā ir slikti tehniskā stāvoklī, ir jāparedz seguma pārību, paredzot segumu piemērotāku dabiskai videi.

1.8. Apmeklētāju plūsmu organizācijas shēma



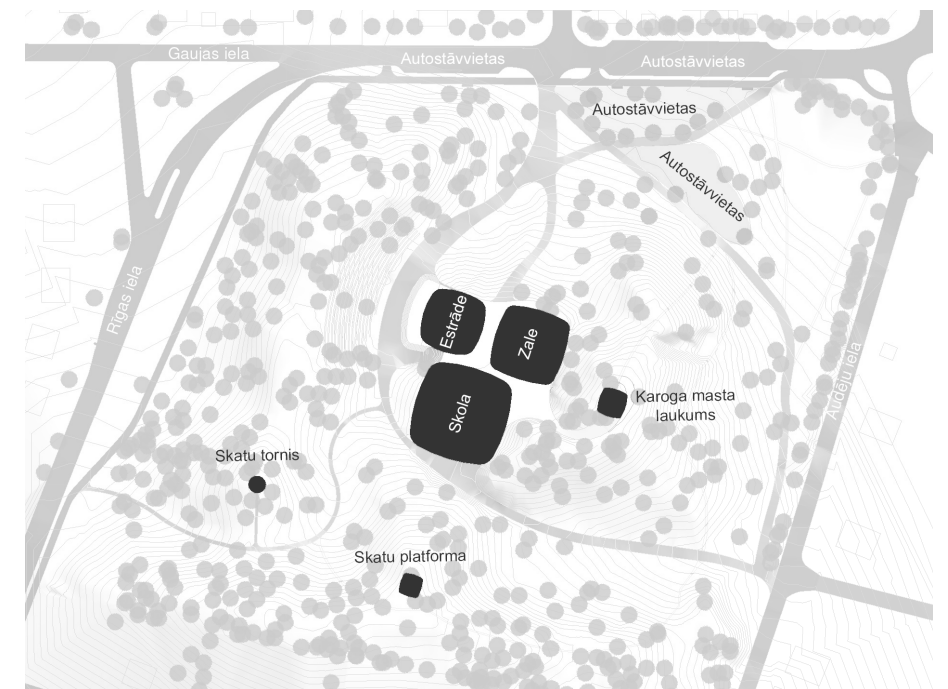
Koncepcija saglabā esošas gājēju pamatplūsmas, takas - plūsmas, kas Jāņaparka teritorija tika iedibinātas ilga laika periodā. Paredzēta papildus brīvdabas takas izveide no Rīgas ielas līdz skolas apjomam. Atbilstoši jaunam gājēju plūsmu tīklam tiek izkārtots labiekārtojums - soliņi, atkritumu urnas, informācijas stendi, apgaismojums utt. Vides pieejamībai paredzēti reljefa slīpumi 1:12 / 1:20.

1.9. Pasākumu apkalpojošā personāla autotransporta plūsmu organizācijas shēma



Pasākumu apkalpojošā personāla autotransporta pamatplūsma risināta no Gaujas ielas, ar iespēju organizēt pasākumu apkalpojošā personāla autotransporta izvietošanu parka teritorijā. Paredzēts mainīt asfalta segumu uz grants segumu, kas nodrošinās dabisko lietusūdens novadišanu zemē, nebojās seguma materiālu un organiski iekļaujas dabiskā vidē.

1.10. Jauna teritorijas zonējuma shēma



Koncepcija paredz saglabāt un atjaunot esošās autostāvvietu zonas Gaujas ielas frontē. Papildus paredzēta opcija izbūvēt papildus autostāvvietas parka teritorijā apmeklētājiem un pasākumu apkalpojošā personāla autotransportam. Jānakaļna augstākos punktos koncepcija paredz izvietot skatu platformu, skatu torni un karoga mastu laukumu. Zonā starp estrādi un karoga mastu paredzēta mūzikas un mākslas skola.

1.11. Arhitektoniskās identitātes koncepcija



Arhitektoniskā tēlā paredzēts izmantot Latvijas tradicionālai arhitektūrai raksturīgo jumta izbūves paņēmieni - būvapjomi pārsegti ar lubiņu apdares jumtiem, kas ļaus organiski integrēti būvapjomus Jaņukalna dabiskā vidē.



Ēkas arhitektoniskais tēls pakartots kalnu formveides principiem. Dabas iedarbe veido kalnu reljefu pa slāņiem, iezīmējot organisko rakstu, kas tiek pakārtots apkārtējai videi.



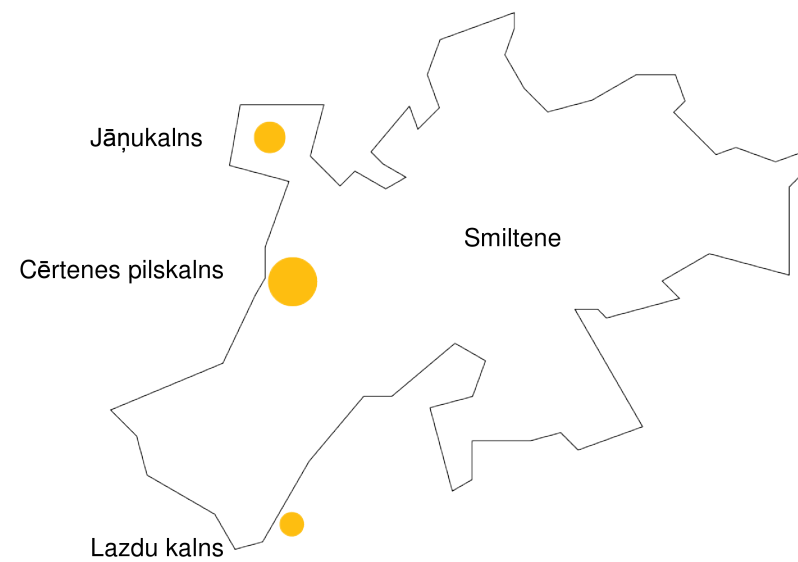
Arhitektoniskais tēls izmanto Latvijas tradicionālo arhitektūrai raksturīgo materiālu - priedes koksne. Saliekamo koka elementu konstrukcijas samazina būvniecības izmaksas, vienkāršo būvmateriālu piegādes un konstrukciju izbūves procesu.

1.12. Kompozicionālas identitātes koncepcija

Smiltenes pilsētas ģerbonis



Apstiprināts 1925. gada 31. oktobrī. Ģerboņa vairogs zilā krāsā. Vairoga apakšējā daļā attēloti trīs Smiltenes zelta pakalni — Jāņu kalns, Lazdu kalns un Cērtnes Pilskalns. Pāri kalniem, vairoga augšdaļā, uz labo pusi laižas trīs sudraba vanagi, kas simbolizē stipru garu, spēku un augstus mērķus.

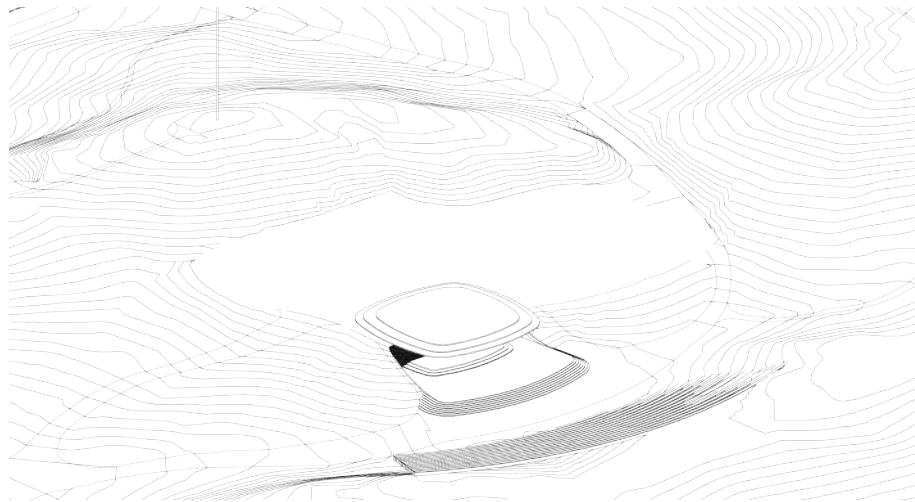


Jāņu kalns, Cērtenes pils un Lazdu kalns ir raksturīgie Smiltenes pilsētas simboli - identitātes elementi. Trīs dabas arhitektūras elementi kas vēsturiski iezīmē Smiltenes pilsētas izvietojumu.

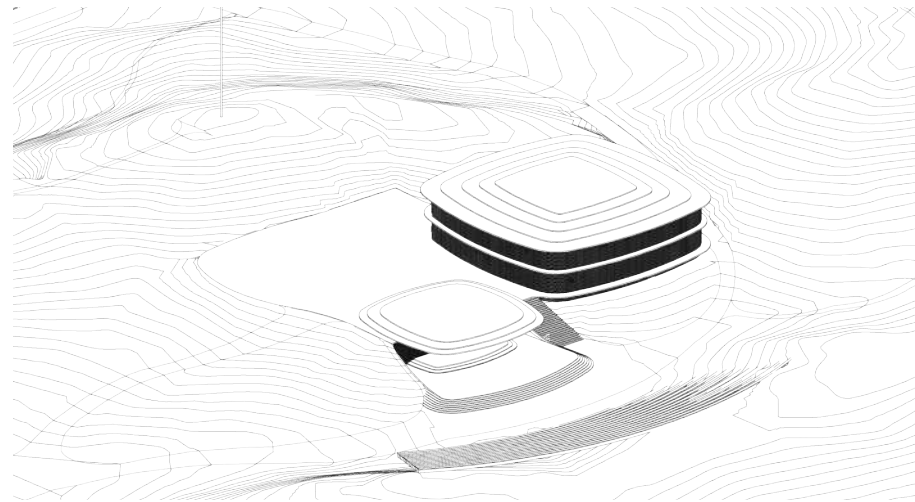


Koncepcija paredz veidot 3 būvapjomu kompozīciju kas simbolizē Smiltenes pilsētas kalnus. Būvapjomu savstarpēja mijiedarbība veido unikālu, projektējamai vietai pamatotu un unikālu arhitektonisko tēlu.

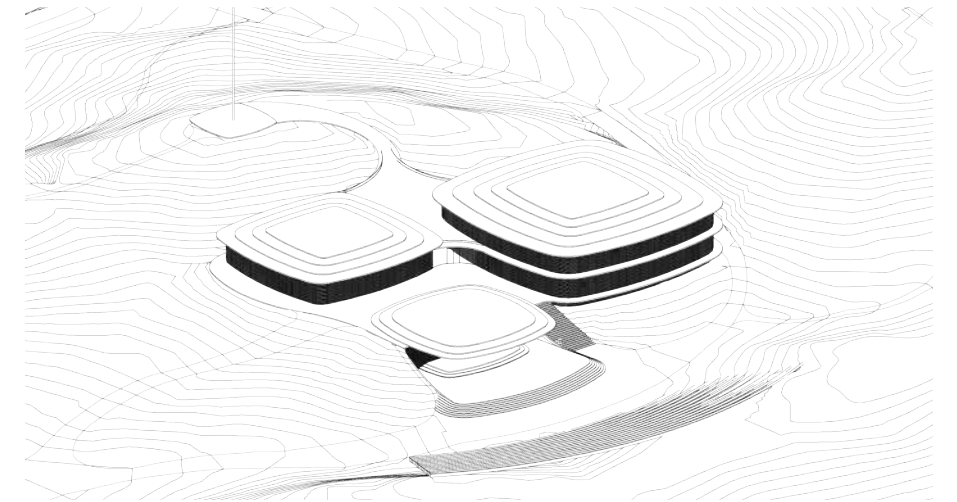
1.13. Būvapjomu izvietojuma koncepcija / Sadalījums kārtas



Esošās estrādes zonā paredzēts izbūvēt jaunu brīvdabas estrādi ar nojumi, aiz tas izvietojot nepieciešamās garderobes un palīgtelpas. Simbols - Lazdu kalns (1. būvniecības kārtā)



Blakus brīvdabas estrādei paredzēts izvietot Mākslas un Mūzikas skolas apjomu. Jauns būvprojoms tiek savienots ar estrādes palīgtelpām pagrabstāva līmenī. Simbols - Cērtnes kalns (2. būvniecības kārtā)



Apjomu vidū tiek izvietota multifunkcionālā koncertzāle. Būvprojoms paredzēts funkcionāli savienot ar estrādes palīgtelpām pagrabstāvā līmenī. Simbols - Jāņukalns (3. būvniecības kārtā)



leeja Jāņukalna teritorijā, skats no Gaujās ielas puses



Skats uz brīvdabas estrādi

2.1. Teritorijas ģenerālais plāns

Tehniski-ekonomiskie rādītāji:

| | |
|-----------------------------|-----------------------|
| Zemes vienības platība | 47 648 m ² |
| Telpu kopēja platība | 3 735 m ² |
| Liellaiduma sēgta platība | 1960 m ² |
| Kopējā platība | 2590 m ² |
| Apbūves laukums | 2 405 m ² |
| Būvapjoma kubatūra | 12 350 m ³ |
| Stāvu skaits | 2 + pazemes stāvs |
| Brīva zaļa teritorija | 45 005 m ² |
| Brīva Teritorija | 95 % |
| Apbūves intensitāte | 7.8 % |
| Apbūves blīvums | 5 % |
| Autostāvvietu skaits | 26 + 42 gab. |
| Velosipēdu stāvvietu skaits | 30 gab. |

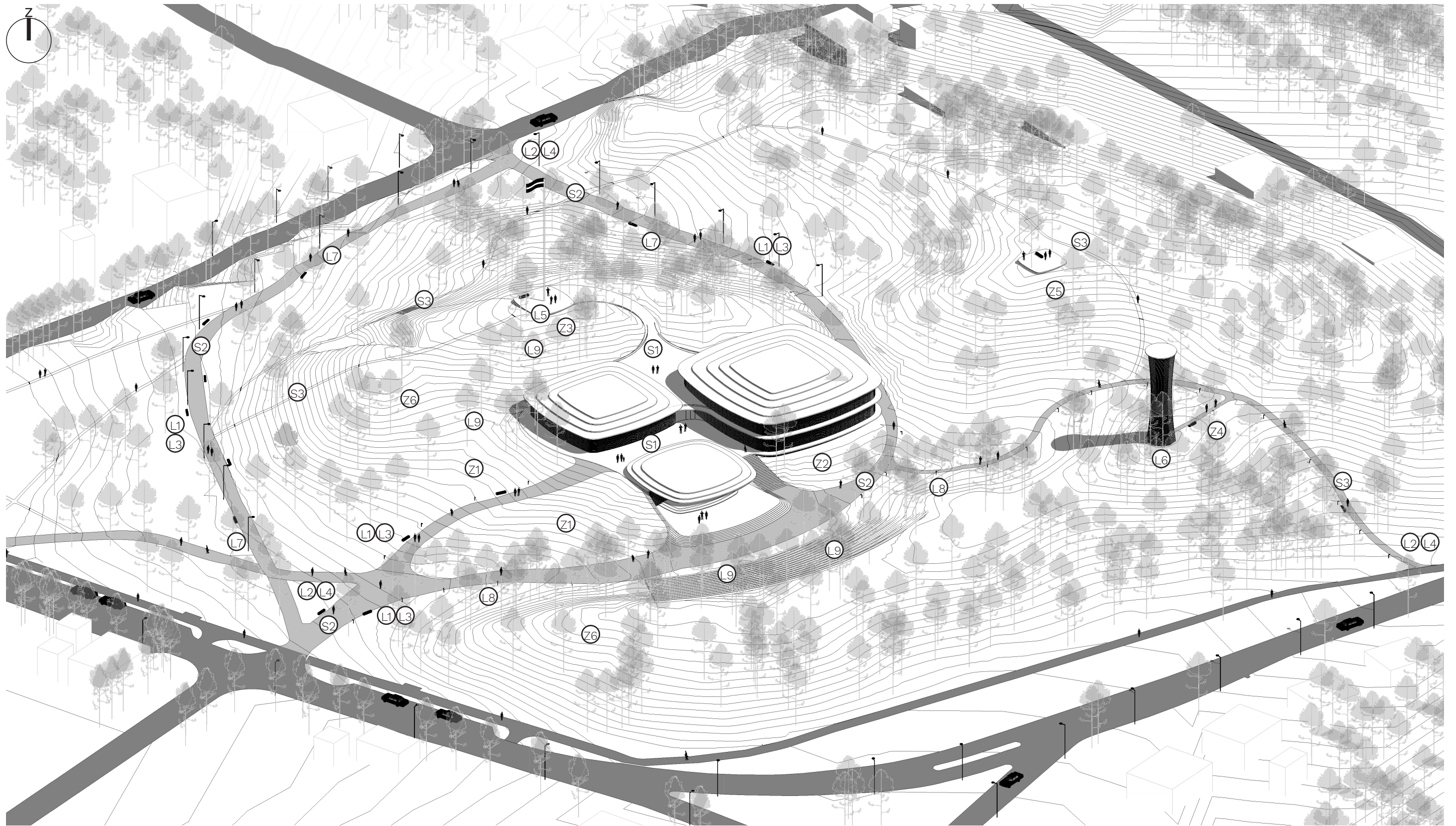
Eksplikācija:

- 1 - Priekšpagalms / Ieeja skola, koncertzāles foaje
- 2 - Estrāde
- 3 - Estrādes amfiteātra tribīnes
- 4 - Skatu tornis
- 5 - Skatu platforma
- 6 - Ārtelpas nodarbību klase
- 7 - Karoģa masta laukums
- 8 - Gaujas ielas autostāvvietas
- 9 - Potenciālas autostāvvietas parka teritorijā
- 10 - Velonovietnes

- a - estrādes nojume
- b - skolas apjoms
- c - koncertzāles apjoms



2.2. Teritorijas situācijas plāns



2.3. Teritorijas segumi un labiekārtojuma elementi



S1. Koka dēļu segums



L1. Koka sēdmēbeles mežaparka teritorijā. Izmērs 40x40x200 cm



S2. Grants, irdenais segums ar plākšņu segumu gar vienu sānu gājēju plūsmu zonās



S3. Brīvdabas takas - šķeldu celiņi



L2. Metāla velostatīvi. 20 gab.



L3. Metāla atkritumu urnas. Izmērs 45x45x100 cm

Teritorijas segumu koncepcija

Teritorijā paredzēti dažādi segumi atkarībā no plānotās antropogēnās noslodzes. Segumi iedalīti 3 lielās grupās: segums pie estrādes – cietais segums, bruģakmens, galvenie celiņi – irdenais segums ar plākšņu segumu gar vienu sānu; brīvdabas takas mežā, kuram izmantoti šķeldu celiņi.

2.4. Labiekārtojuma elementi un apgaismojums



L4. Norāžu sistēma estrādes teritorijā



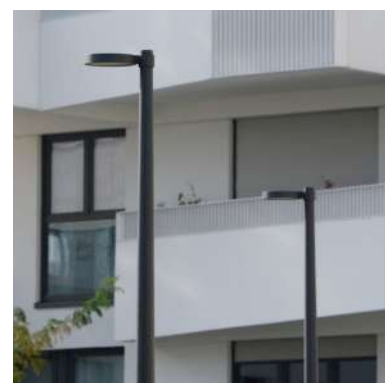
L6. Skatu tornis. Koka konstrukcijas. Augstums 25 m



L8 Gājēju ietves apgaismojuma stabi, BEGA bollard light h=0.8m.



L5. Karoņu masts. Augstums 35 m



L7. Gaismas stabi BEGA Pole-top luminaire 99 401, H=4m

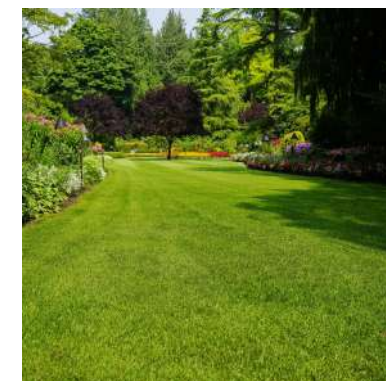


L9. Atsevišķu koku vai koku grupu izgaismošana

Labiekārtojuma elementu koncepcija

Koncepcijas pamatā ir esošās teritorijas dabas vērtību sinerģija ar moderno arhitektūru, kas tiek panākta ar dabisku apstādījumu veidošanu, izmantojot lakoniskus un minimālisma stila labiekārtojuma elementus. Izvēlēti labiekārtojuma elementi, kas veidoti no dabiskiem materiāliem – koka, metāla, akmens.

2.5. Teritorijas apzaļumošana



Z1. Zāliens. h 3-5cm



Z2. Retinātu augu kompozīcija - rievaino rozēs šķirne ar baltiem ziediem (*Robusta*), pavasara sīpolpuķes.



Z3. Blīva un sabiezināta augu kompozīcija



Z4. Kalnu priežu puduri (*Pinus mugo*) - Skatu aizsedzošas brīvas mūžzaļu stādījumu grupas gar kapu zoni.



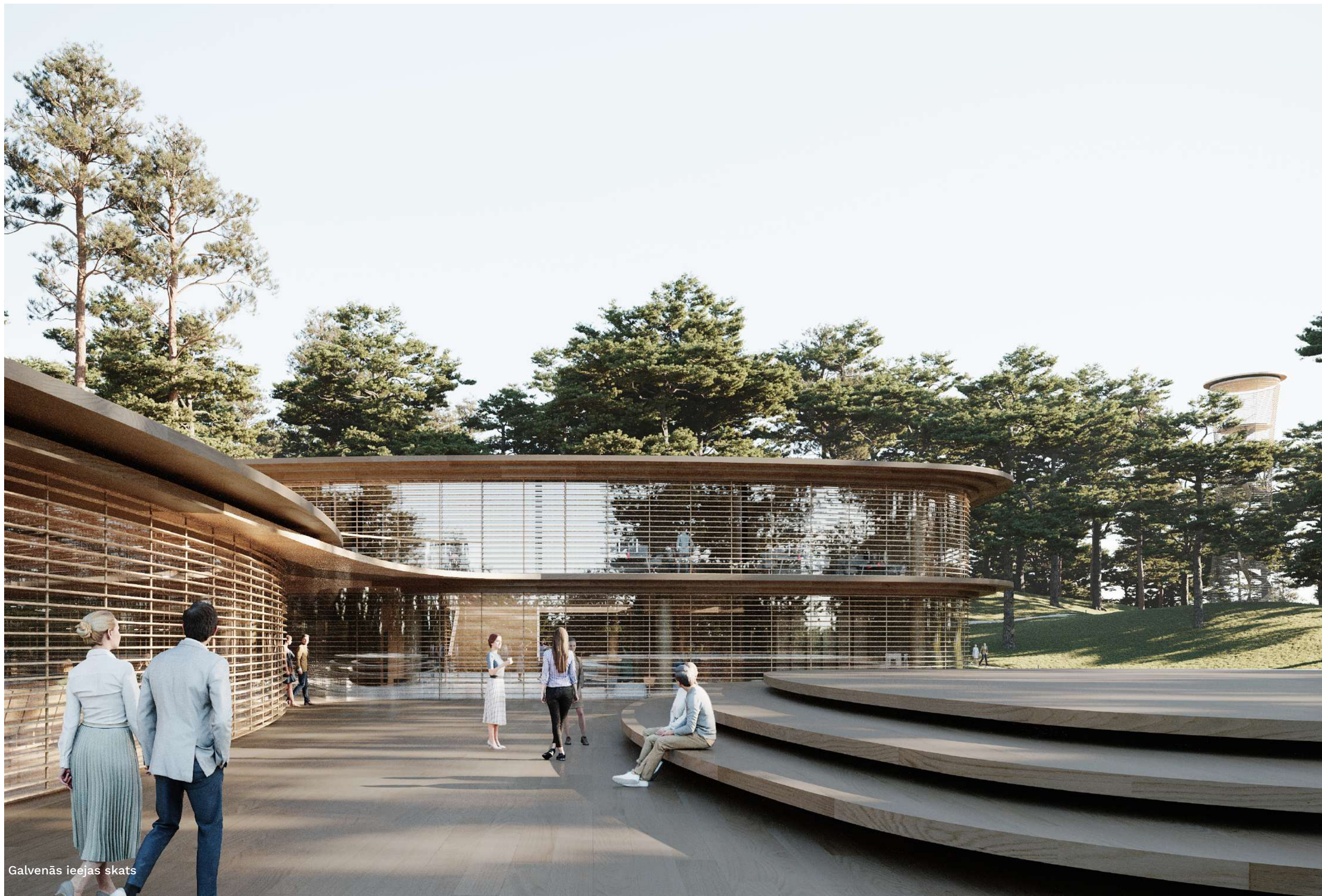
Z5. Klājeniskais kadiķis (*Juniperus horizontalis 'Wiltonii'*) un ložņu kārkls (*Salix repens*)



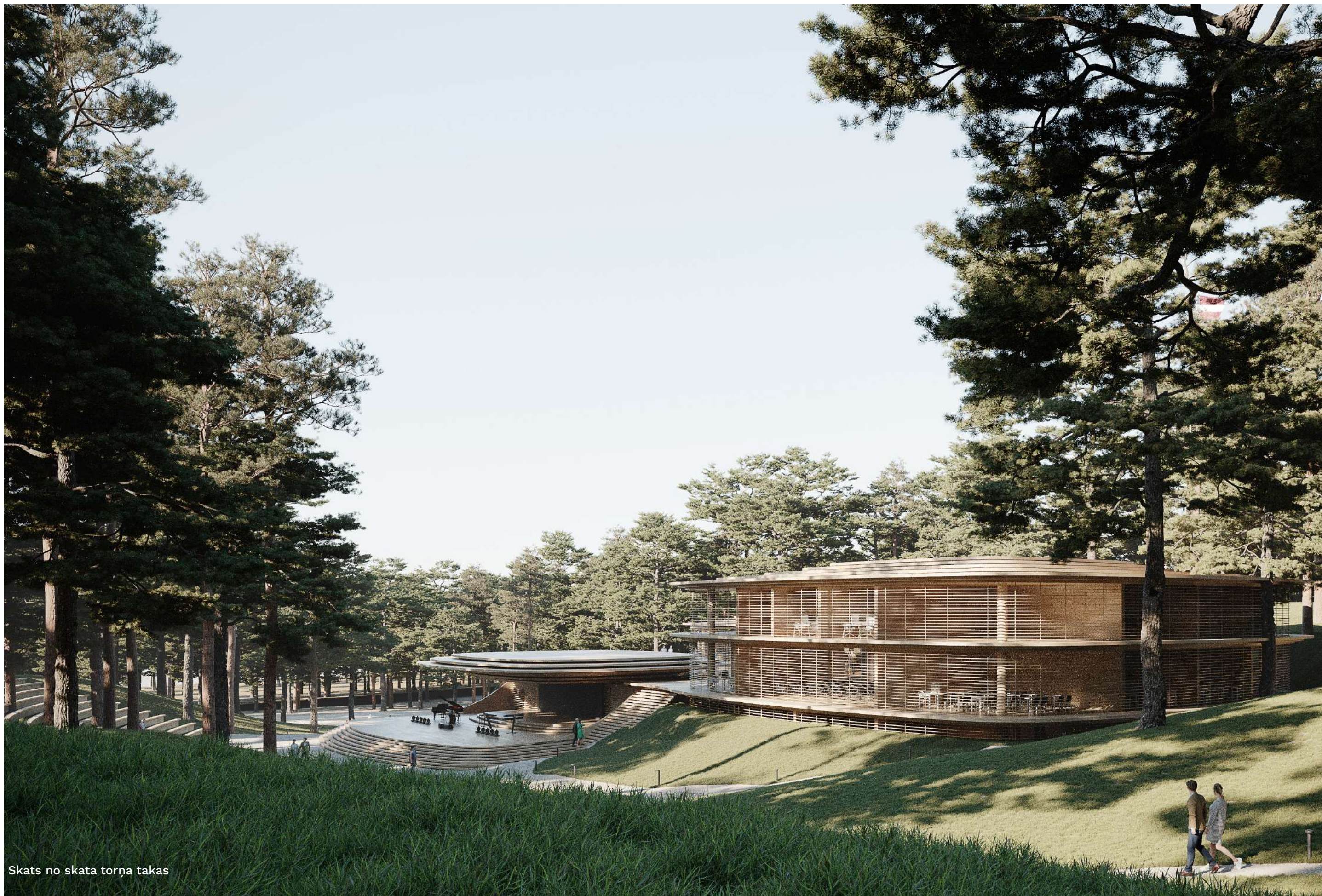
Z6. Mežaparka zona. Pameža platlapju sējeņu trimmerēšana, atstājot priežu mežam raksturīgo zemsedzi.

Apstādījumu koncepcija

Apstādījumu galvenā vērtība ir esošā daba ar kokiem un zemsedzi. Projekta teritoriju plānots zonēt daļās. Mežaparka zona, kurā teritorijas kopšana plānota atbilstoši meža kopšanas principiem. Pļava pie estrādes, kurā paredzēts izvietot retināto un blīvu augu kompozīcijas. Abas zonas atvēlētās apmeklētāju rekreācijai.



Galvenās ieejas skats

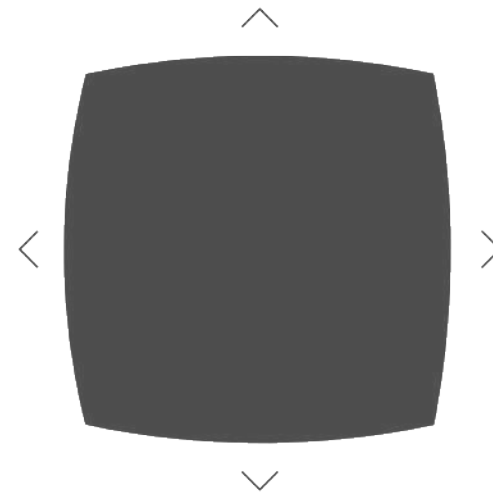


Skats no skata torņa takas

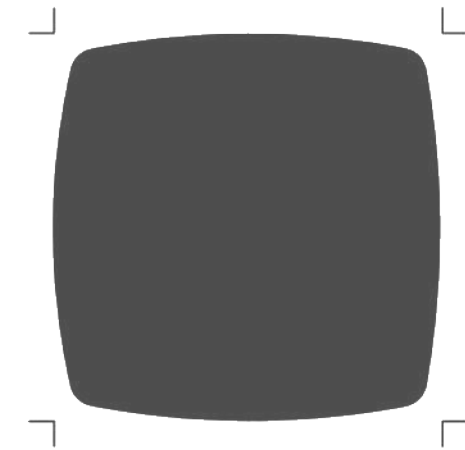
3.1. Formveides koncepcija



Ēkas ģeometrijas pamatelements - kvadrāts. Racionālāka forma telpu izkārtojumam, lietderīgai platībai un siltumenerģijas saglabāšanai - enerģoefektivitātei.

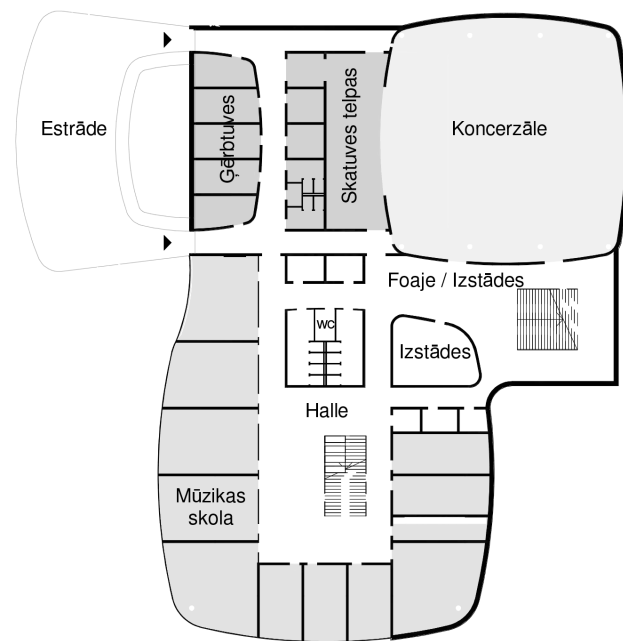


Katru kvadrāta malu paredzēts locīt virzienā pret apkārtējo ainavu, nodrošinot organisko saikni ar dabisko vidi, palielinot panorāmas skatus iekštelpā - ārtelpā.

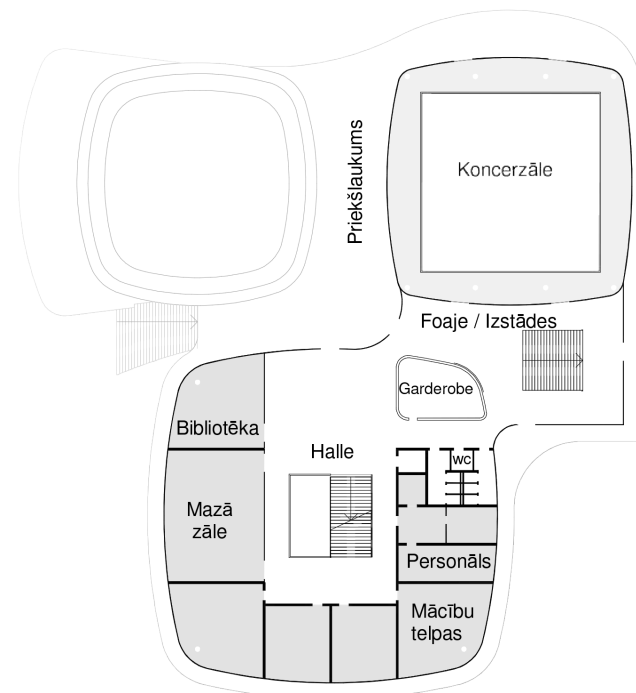


Paredzēts noapaļot asus stūrus, kas ļauj izveidot liekto kontūru perimetram. Iegūta forma ir racionāla un organiski iekļaujas dabiskā vidē.

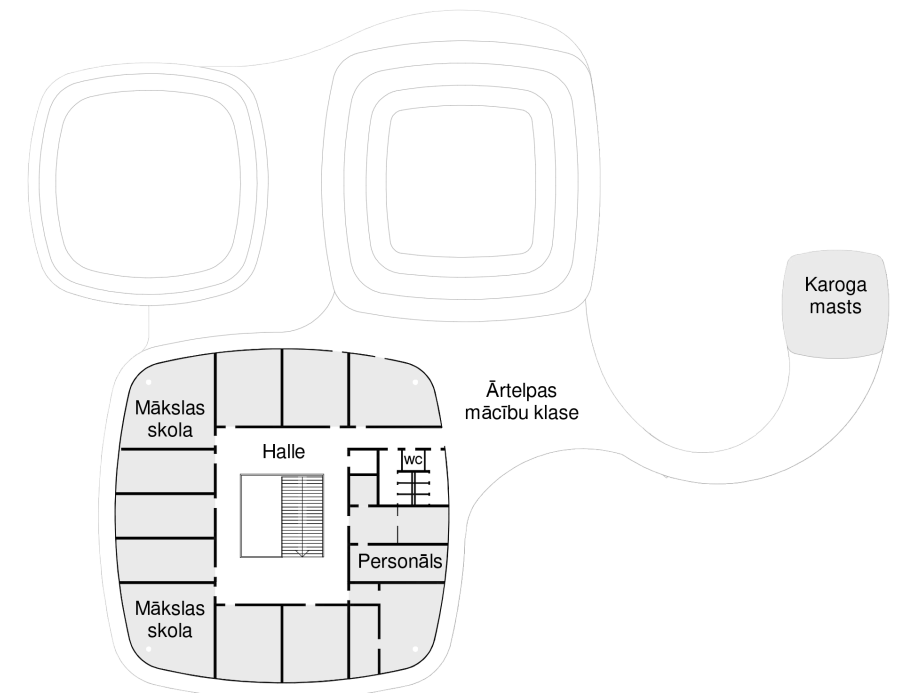
3.2. Ēkas zonālas shēmas



Pagrabstāva telpas nodalītas grupas - Brīvdabas estrāde, koncertzāle un tas palīgtelpas, Mūzikas skola mēģinājumu telpas, koplietošanas telpas.



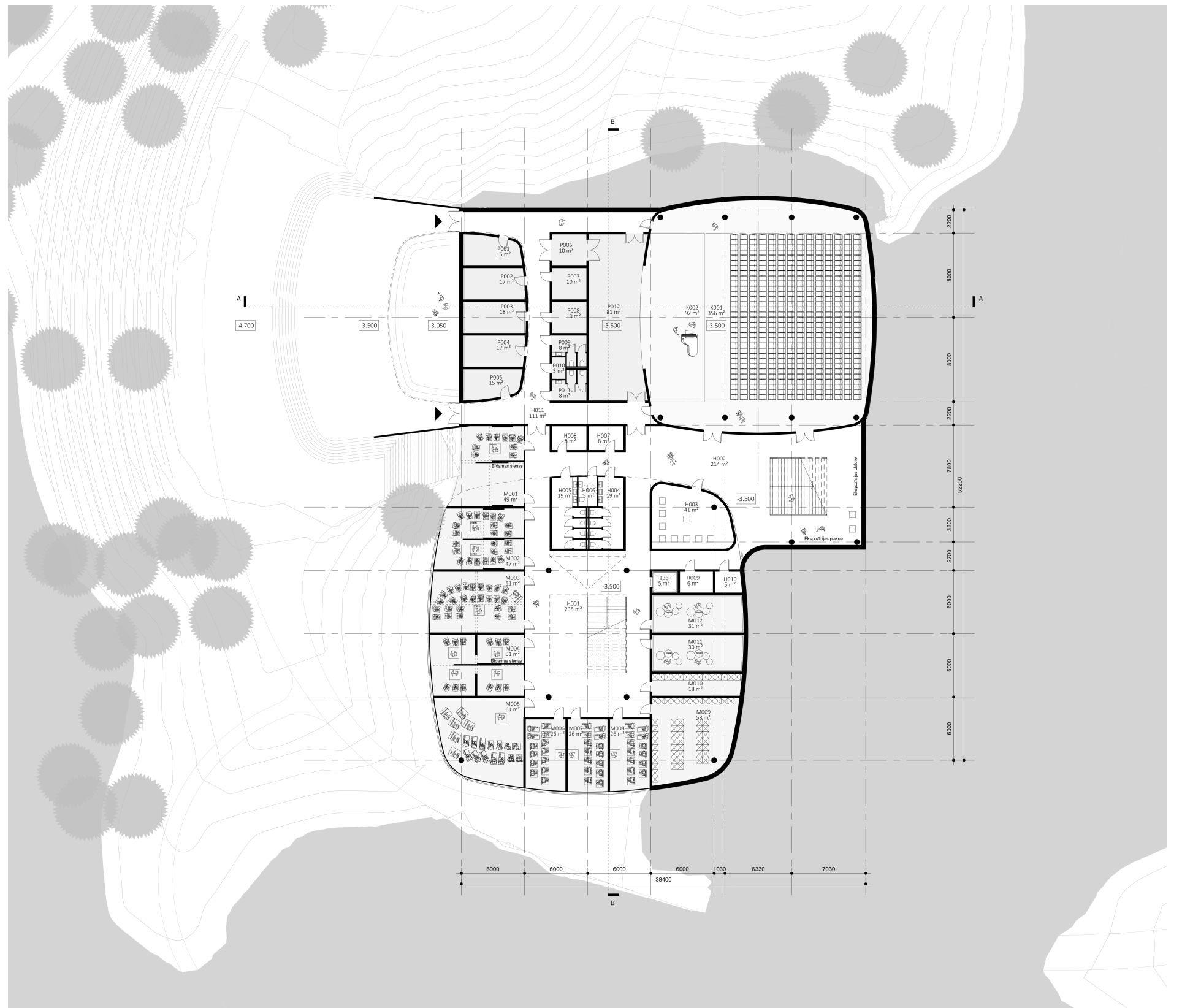
1. stāva telpas tiek izvietotas, foaje ar izstāžu zāles funkcij garderobe, bibliotēka, skolas telpas un halle. Koncertzāle / ārtelpa ir savienota ar vēramām stikla sistemām kas piemērotos laikapstākļos ir piemērota brīvdabas pasākumiem - vasaras koncertzāle.



2. stāva telpas tiek atvēlētas Mākslas skolai. Skolai nodrošināta tiešā piekļuve uz ārtelpas nodarbību klasi - ārtelpas terase, kura savukārt ir savienota ar karoga masta laukumu

3.3. -1. stāva plāns

| Nr. | -1. stāva telpu eksplikācija Telpas nosaukums | Platība |
|--------------------------------|--|---------------------------|
| 136 | Lifts | 5 m ² |
| | | 5 m ² |
| 1. Mūzikas skola | | |
| M001 | Kabinets instrumentu spēlei | 49 m ² |
| M002 | Kabinets instrumentu spēlei | 47 m ² |
| M003 | Kabinets instrumentu spēlei | 51 m ² |
| M004 | Kabinets instrumentu spēlei | 51 m ² |
| M005 | Kabinets taustiņinstrumentu spēlei | 61 m ² |
| M006 | Kabinets instrumentu spēlei | 26 m ² |
| M007 | Kabinets instrumentu spēlei | 26 m ² |
| M008 | Kabinets instrumentu spēlei | 26 m ² |
| M009 | Mācību līdzekļu un materiālu glabātuve | 58 m ² |
| M010 | Fondu glabātuves telpa | 18 m ² |
| M011 | Sitaminstrumentu spēles kabinets | 30 m ² |
| M012 | sitaminstrumentu spēles kabinets | 31 m ² |
| | | 474 m ² |
| 3. Koncertzāle | | |
| K001 | Koncertzāle | 356 m ² |
| K002 | Skatuve | 92 m ² |
| | | 448 m ² |
| 4. Koplietošanas telpas | | |
| H001 | Halle ar ātriju | 235 m ² |
| H002 | Izstāžu zāle / Halle | 214 m ² |
| H003 | Izstāžu zāle | 41 m ² |
| H004 | wc | 19 m ² |
| H005 | wc | 19 m ² |
| H006 | wc | 5 m ² |
| H007 | Palīgtelpa | 8 m ² |
| H008 | Palīgtelpa | 8 m ² |
| H009 | Palīgtelpa | 6 m ² |
| H010 | Palīgtelpa | 5 m ² |
| H011 | Gaitenis | 111 m ² |
| | | 670 m ² |
| 5. Palīgtelpas | | |
| P001 | Ģērbtuve | 15 m ² |
| P002 | Ģērbtuve | 17 m ² |
| P003 | Ģērbtuve | 18 m ² |
| P004 | Ģērbtuve | 17 m ² |
| P005 | Ģērbtuve | 15 m ² |
| P006 | Tehnikas noliktava | 10 m ² |
| P007 | Tehniskā telpa | 10 m ² |
| P008 | Rekvizītu noliktava | 10 m ² |
| P009 | wc | 8 m ² |
| P010 | Apkopējas telpa | 3 m ² |
| P011 | wc | 8 m ² |
| P012 | Aizskatuve/ Noliiktava | 81 m ² |
| | | 212 m ² |
| Kopā: | | 1809 m² |

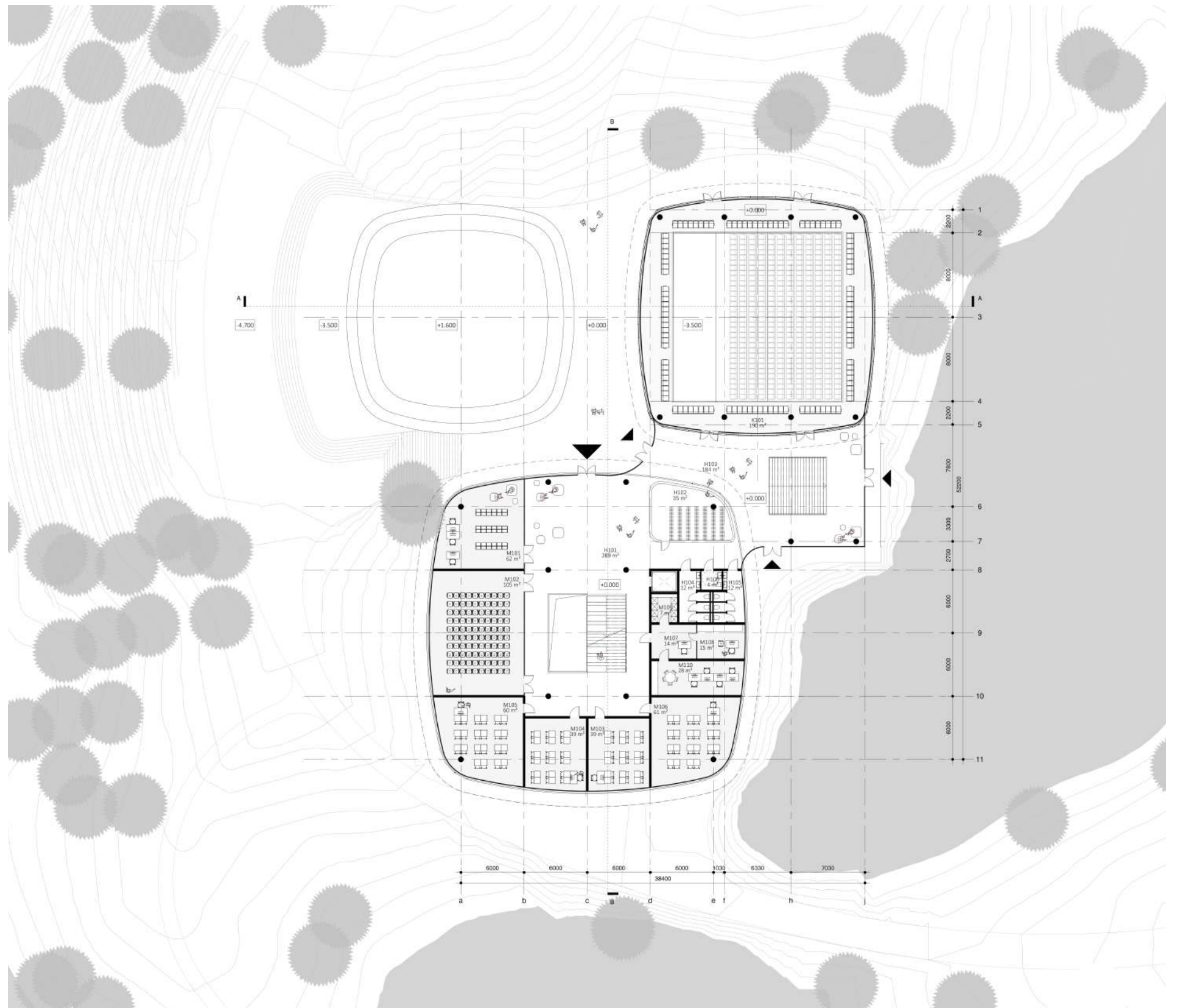




Foaje kopskats

3.4. 1.stāva plāns

| 1. stāva telpu eksplikācija | | |
|--------------------------------|-----------------------------------|---------------------------|
| Nr. | Telpas nosaukums | Platība |
| 1. Mūzikas skola | | |
| M101 | Bibliotēka | 62 m ² |
| M102 | Transformējamā mazā zāle | 105 m ² |
| M103 | Kabinets grupu nodarbībām | 39 m ² |
| M104 | Kabinets grupu nodarbībām | 39 m ² |
| M105 | Kabinets grupu nodarbībām | 61 m ² |
| M106 | Kabinets grupu nodarbībām | 61 m ² |
| M107 | Lietvedes kabinets | 14 m ² |
| M108 | Mūzikas skolas direktora kabinets | 15 m ² |
| M109 | Arhīva telpa | 7 m ² |
| M110 | Skolotāju telpa | 28 m ² |
| 3. Koncertzāle | | |
| K101 | Koncertzāles balkons | 190 m ² |
| 4. Koplietošanas telpas | | |
| H101 | Halle ar ātriju | 289 m ² |
| H102 | Garderobe | 35 m ² |
| H103 | Izstāžu telpa / Fojaje | 184 m ² |
| H104 | wc | 12 m ² |
| H105 | wc | 12 m ² |
| H106 | wc | 4 m ² |
| Kopā: | | 1155 m² |

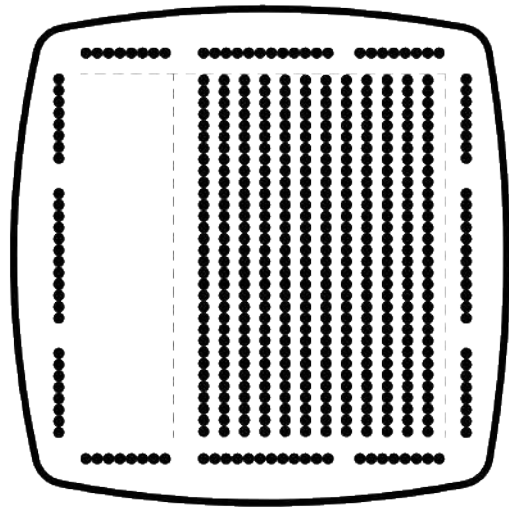




Koncertzāles kopskats

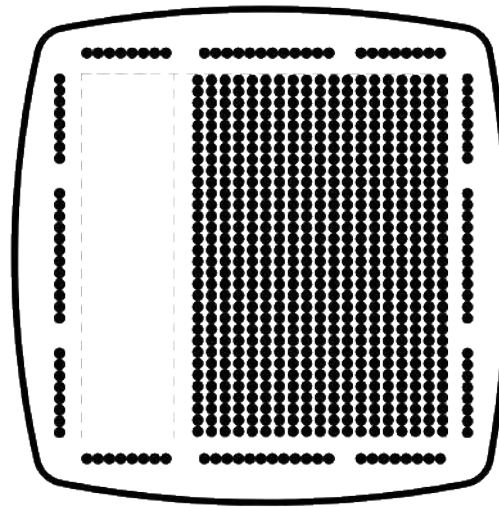
3.5. Skatuves un skatītāju tribīnes transformācijas scenārijas

Standarta skatuve ar sēdošiem skatītājiem



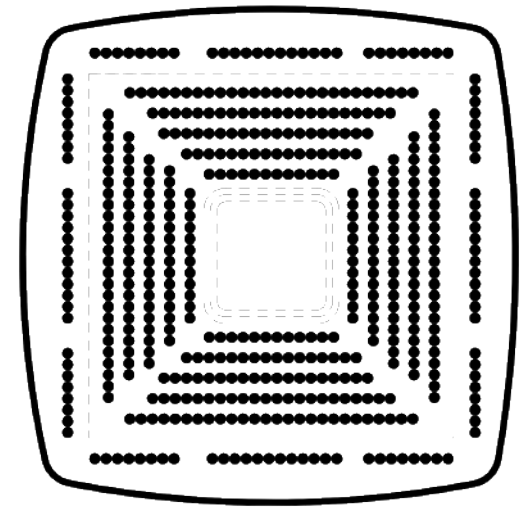
Vietu skaits: 450 vietas partera daļā un 112 vietas balkona daļā, kopā: 562 vietas.
Funkcija: klasiskā mūzika, elektronisko ērģeļu mūzika, instrumentāla mūzika, pūtēju orķestru mūzika, alternatīvas mūzikas stils, tautas mūzika, estrādes solistu un grupu koncerti.

Standarta skatuve ar stāvošiem skatītājiem



Vietu skaits: 600 vietas partera daļā un 112 vietas balkona daļā, kopā: 712 vietas.
Funkcija: alternatīvas mūzikas stils, rokmūzikas koncerts, estrādes solistu un grupu koncerti.

Centriskā skatuve ar sēdošiem skatītājiem



Vietu skaits: 500 vietas partera daļā un 112 vietas balkona daļā, kopā: 612 vietas.
Funkcija: pūtēju orķestru mūzika, teātru performances, "Stand-Up" komedijas koncerti, estrādes solistu un koncerti ar 360 skatuvi.



Standarta skatuve ar sēdošiem skatītājiem



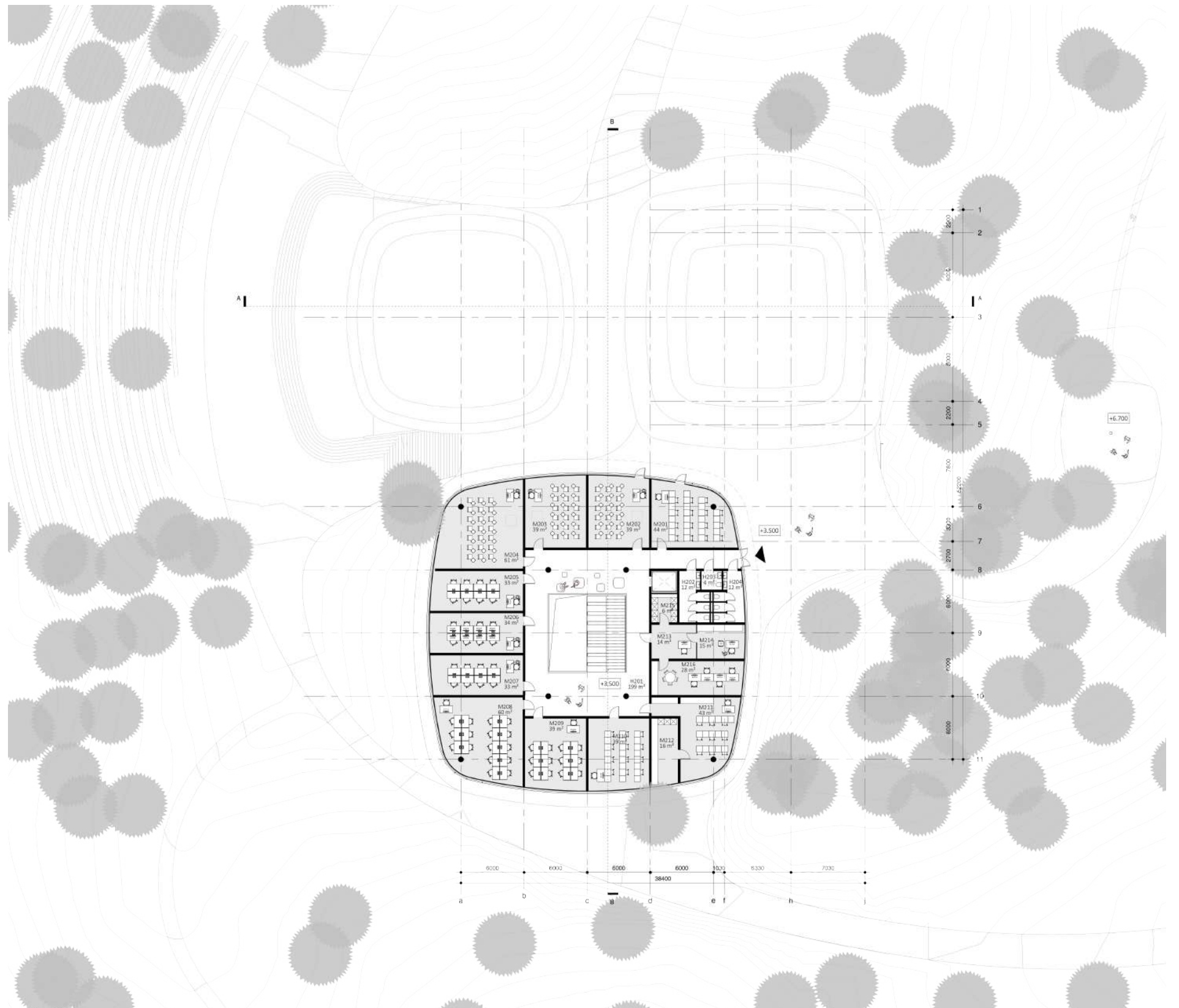
Standarta skatve ar stāvošiem skatītājiem



Centriskā skatuve ar sēdošiem skatītājiem

3.6. 2.stāva plāns

| 2. stāva telpu eksplikācija | | |
|--------------------------------|-----------------------------------|--------------------------|
| Nr. | Telpas nosaukums | Platība |
| 2. Mākslas skola | | |
| M201 | Kokapstrādes nodarbību telpa | 44 m ² |
| M202 | Zīmēšanas nodarbību telpa | 39 m ² |
| M203 | Zīmēšanas nodarbību telpa | 39 m ² |
| M204 | Zīmēšanas nodarbību telpa | 61 m ² |
| M205 | Mākslas valodas nodarbību | 33 m ² |
| M206 | Datorgrafikas nodarbību telpa | 34 m ² |
| M207 | Kompozīcijas nodarbību | 33 m ² |
| M208 | Tekstīla nodarbību telpa | 60 m ² |
| M209 | Veidošanas nodarbību telpa | 39 m ² |
| M210 | Metāla apstrādes nodarbību telpa | 39 m ² |
| M211 | Keramikas nodarbību telpa | 43 m ² |
| M212 | Keramikas nodarbību telpa | 16 m ² |
| M213 | Lietvedes kabinets | 14 m ² |
| M214 | Mākslas skolas direktora kabinets | 15 m ² |
| M215 | Fondu glabātuves telpa | 6 m ² |
| M216 | Skolotāju telpa | 28 m ² |
| | | 544 m ² |
| 4. Koplietošanas telpas | | |
| H201 | Halle ar ātriju | 199 m ² |
| H202 | wc | 12 m ² |
| H203 | wc | 4 m ² |
| H204 | wc | 12 m ² |
| | | 226 m ² |
| Kopā: | | 771 m² |



3.7. Izmantojamie materiāli

Fasāžu materiāli



Stikls / Koka apdares
fasāžu ritms



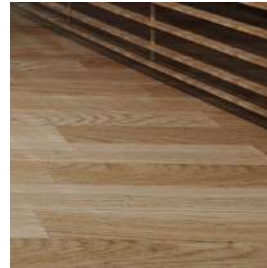
Koka fasāžu žalūzijas



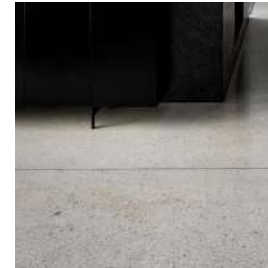
Lubiņu jumta apdare

Ēkas pamatmateriāls - koka apdare. Fasāžu arhitektūru veido divu materiālu salikums - stikls un koks. Vietās, kur ārējam perimetram nav nepieciešami logi paredzēta horizontāla dalījuma koka apdare kas atkārtoti koka žalūziju ritmu. Apjomiem paredzēta lubiņu jumta apdare, kas pastiprina ēkas horizontālo ritmu.

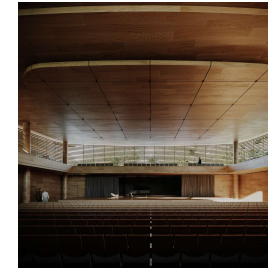
Iekštelpas materiāli



Koka grīda



Betona grīda



Akustiskie paneļi / griesti

Interjera pamatmateriāls - koks. Interjera arhitektūru veido divu materiālu salikums - koks un betons. Materiāla pielietojums ir atkarīgs no plānotas noslodzes un telpas funkcijas - darbnīcas un palīgtelpas - betona grīdas un sienas, reprezentablas telpas - koka grīda, koka apdares sienas un griesti.

Interjera elementi



Sedmēbeļu moduļu grupa
3 izmēros
Modelis Firkant Pouf vai
ekvivalents



Bidamās akustiskās
starpšienas

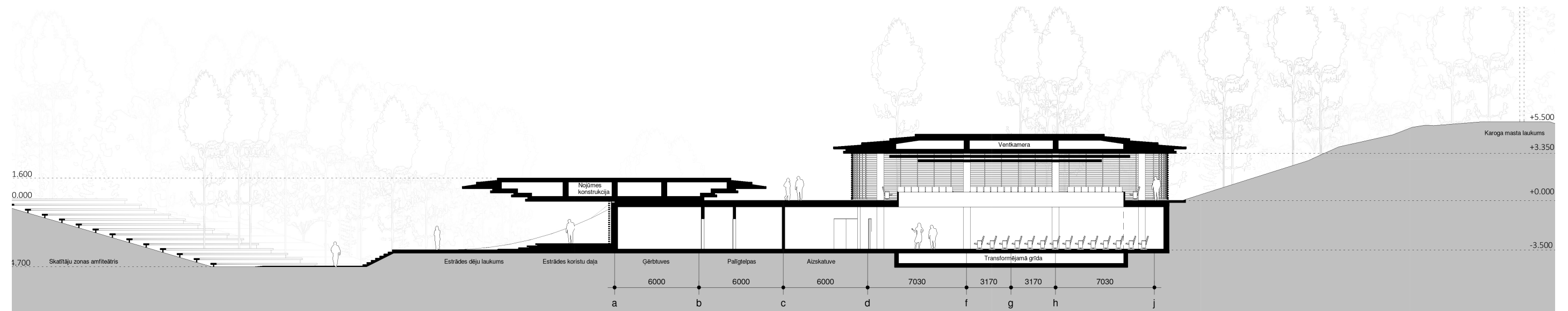


Koncertzāles pārvietojamie krēsli
Materiāls - koks, sēdvirsmas audums melnā tonī

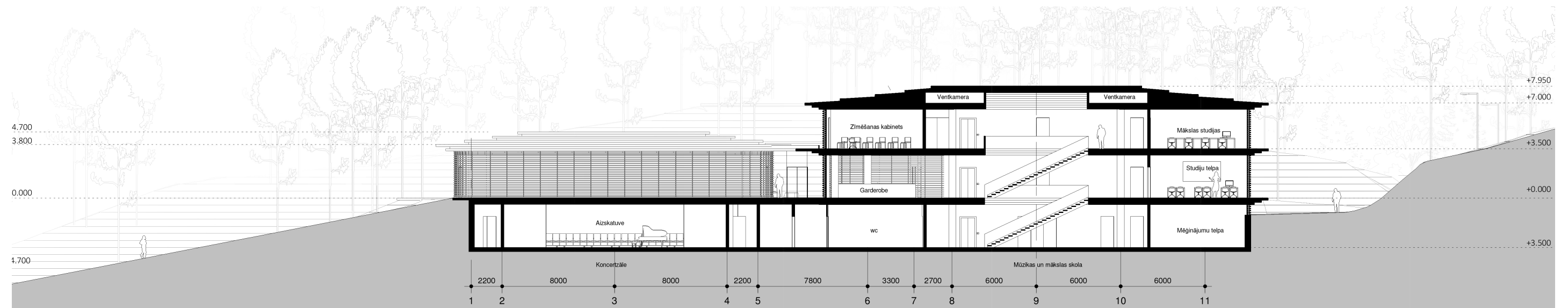
Skolas būvprojekta konstrukcija - kolonnu tīkls, kas ļauj telpu plānojumam pielāgot pasūtītāja vajadzībām. Konceptija paredz bīdāmo akustisko starpsienu izveidi skolas telpās, kas ļauj mainīt telpu konfigurāciju atbilstoši izmantošanas veidam. Halles tiek papildinātas ar brīvstāvošām sedmēbeļēm, koncertzālei paredzēti pārvietojamie krēslu bloki, kas ļauj atbīdīt zāli stāvvietu koncertiem un citiem pasākumiem.

3.8. Griezumi

Griezums A

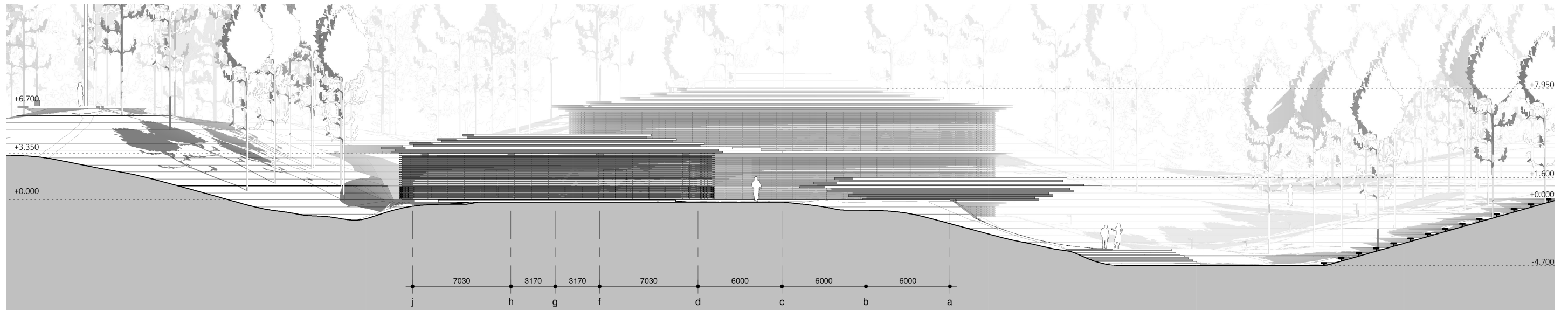


Griezums B

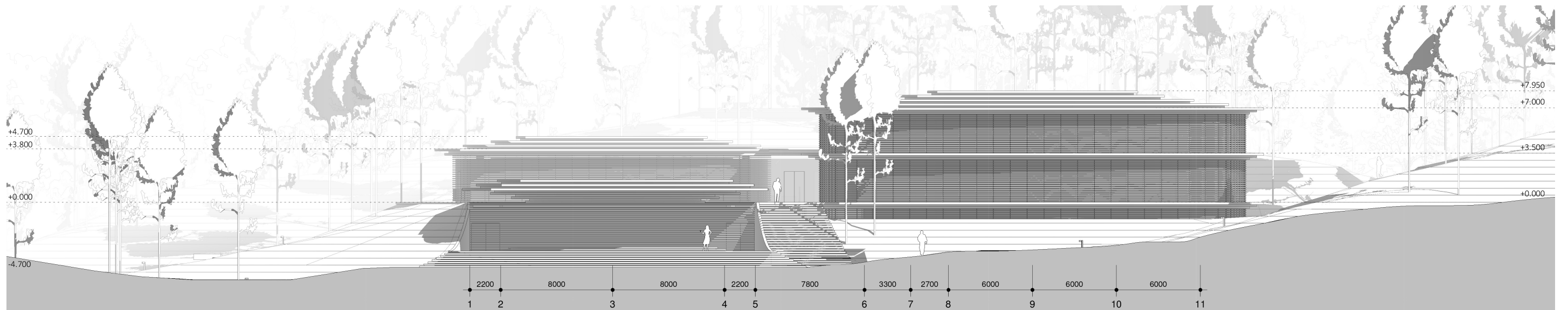


3.9. Fasādes

leejas fasāde



Brīvdabas estrādes fasāde





Skats no karoga masta laukuma



Skats no augšas